



# BORNHOLMS MUSEUM

Ét museum - fire unikke oplevelser

- Kulturhistorisk Museum
- Hjorths Fabrik
- Melstedgård
- Erichsens Gård

## Beretning for 2023



## MUSEUMSFORENINGEN og BESTYRELSEN

Bornholms Museumsforening talte pr. 31. december 2023 i alt 2.463 medlemskaber fordelt på 1005 enkeltmedlemmer, 1.424 familiemedlemmer og de resterende er fordelt ml. firmamedlemmer og frimedlemmer.

I alt tæller foreningen anslået næsten 4750 personer, hvis man opgør antal af medlemmer pr. husstand på familiemedlemskaberne forsigtigt til gennemsnitligt 2½ (mellem 2 og normalt 5).

**Besøgstal:** 66.143 (se specificering nedenfor)

### Ultimo 2023 havde bestyrelsen følgende sammensætning:

Jørgen Selmer, formand, medlem af museernes forretningsudvalg

Lene Feldthus Andersen, næstformand, medlem af museernes forretningsudvalg

Rikke Solberg Bruun, medlem af museernes forretningsudvalg

Christina Dideriksen, medlem af museernes forretningsudvalg

Viki Norman Kert

Lars Goldschmidt

Christian Faurholdt Jeppesen

Niclas Fick, valgt af kommunalbestyrelsen

Zille Vangsaa, valgt af kommunalbestyrelsen

Michael Andersen, medarbejderrepræsentant, Bornholms Museum

Vibeke Dam Andersen, medarbejderrepræsentant, Bornholms Kunstmuseum

#### Repræsenteret i bestyrelsen:

Jacob Bjerring-Hansen, Direktør for Bornholms Museum og Bornholms Kunstmuseum

## Direktørens forord

Årsberetningen – denne bliver så den fjortende – er en tilbagevendende opgave for undertegnede; og som alle de tidligere gange er det en stor glæde at se den mangfoldighed af aktiviteter, der udfolder sig på museet, og en god mulighed for at evaluere institutionens samlede virke.

År efter år bliver jeg dybt imponeret over gæsternes, medlemmerne i museumsforeningens opbakning og det store engagement, medarbejderne og frivillige i afdelingerne lægger for dagen.

Jeg vil igen bruge metaforen for arbejdet ”man ser kun toppen af isbjerget”, som i den grad er passende for et museums opgavevaretagelse.

Museet modtager minimumsbidraget fra staten, men står alligevel centralt i det danske museumslandskab med betydningsfulde arkæologiske udgravninger, stort internationalt netværk, utallige medieoptrædener, succes for nyskabelser som madkulturhuset og den unikke Hjorths Fabrik. Samtidig er der centrale nyskabelser på vej: det nye museumscenter, nyt magasin og ny administration og arkæologisk center.

Det er afgørende projekter, fordi de er grundlaget ikke bare for at sikre os at mange mennesker får gode oplevelser på museet, men fordi et tidssvarende museum skal kunne passe på kulturarv i udstillinger og magasiner samt tilbyde moderne og tidssvarende arbejdsmiljø for de mange ansatte.

2023 bragte os væsentlig tættere på realiseringen (se nedenfor). Men det er lige så klart, at de driftsmæssige ressourcer er en hæmsko ift. at levere den ønskede kvalitet på alle områder. Her er særligt bevaringsområdet en sten i skoen med et stort efterslæb, men også kommunikation og markedsføring, den arkæologiske afdeling mv. mangler ressourcer.

2023 var i øvrigt et markant år, fordi Finn Ole Sonne Nielsen, chefarkæolog igennem mere end et kvart århundrede og engageret i øens arkæologi faktisk helt tilbage til 1984, gik på pension. En utrættelig ildsjæl som har bragt en utrolig viden for dagen igennem egne undersøgelser, men nok så vigtigt også gennem alle de mange arkæologer fra ind- og udland som inviteredes til øen gennem årene. Finn Ole fortsætter sit engagement på museet en dag eller to om ugen, hvilket vi er taknemmelige for (se i øvrigt mere i den arkæologiske del af denne beretning, nedenfor).

## Præmis for udvikling – lovkrav, økonomi og visioner

### Lovkrav

Bornholms Museum har det kulturhistoriske ansvar for Bornholm og Ertholmene indenfor såvel arkæologi som nyere tid. Museet arbejder kulturhistorisk indenfor de fem søjler angivet i museumsloven: Indsamling, Registrering, Bevaring, Forskning og Formidling. Den geografiske kontekst tilsiger, at en lang række faglige tråde går til ikke bare det danske område, men til hele Østersøområdet. For forhistorisk tids vedkommende drejer det sig fortrinsvis om Skåne og Nordtyskland/Polen, for nyere tids vedkommende har en lang række øsamfund, som fx Gotland og Øland, forhold som gør det naturligt og relevant at lave fælles projekter indenfor forskning og formidling.

Missionen er at sikre og undersøge Bornholms kulturhistorie og udbrede kendskabet til denne. Dette sker gennem en målrettet fysisk og konkret strategi, der tager hånd om kulturarven, både den som er i samlingerne allerede, og den som kommer til som følge af aktiv indsamling og udgravninger. Desuden arbejder museet målrettet med at øge bevidstheden om kulturarven: både som en ressource i almen humanistisk forstand, og en historisk bevidst folkelig identitet. Det er fundamentet for den aktivistiske folkelige bevaring af fortidsminder, bygningskulturarv, arkæologiske fund, historiske genstande og arkivalier, som vi ser på Bornholm.

## Strategi for udvikling af Bornholms Museums afdelinger

Strategien, der blev vedtaget tilbage i 2012 i bestyrelsen for Bornholms Museumsforening, tager udgangspunkt i en klar vision for museets virke:

*Museet skal være et kulturelt fyrtårn på øen. – Et fyrtårn, som man stolt besøger, viser frem til gæster på øen, og som man stolt fortæller, man arbejder for. En samlende historisk ressource der er udgangspunktet for dialogen med fortiden. Hvor de besøgende uanset om de er fastboende, gæster eller turister, unge eller gamle, har lang eller kort uddannelse, kan få en vedkommende oplevelse igen og igen og året rundt. En højt kvalificeret oplevelse baseret på det autentiske historiske materiale og den nyeste faglige viden. En relevant og helstøbt oplevelse i form af god, engagerende og varieret formidling, gode faciliteter og en imødekommende personlig betjening.*

## **Strategierne - og opfølgningen på disse - for udviklingen af Bornholms Museums afdelinger:**

### **Det Nye Bornholms Museum**

Formålet og målet er at sikre samlingerne og skabe tidssvarende faciliteter omkring museumsbesøget, samt at forbedre museumsoplevelsen gennem bedre rammefortællinger og tematisk dybde. At tiltrække gæster og være museum kræver konstant tilpasning af tilbuddet til gæsterne. Der arbejdes for at udbygge kunstmuseet med en afdeling for kulturhistorien. Vi er overbevist om, at den nye fælles platform kan tilbyde netop det. Her kan vi udstille store ting, her kan vi fleksibelt lave nye udstillinger uden at gå på kompromis i forhold til rummenes indretning, her kan vi formidle på tværs af kunst- og kulturhistorie, og her skaber vi det varme fælles gratis rum, som en del af indgangspartiet også kaldet MUSEUM+ (se næste afsnit), hvor især Bornholmerne i vinterhalvåret kan få sig hvil efter en tur i naturen, høre foredrag og få smagsprøver på museernes tilbud. Sidstnævnte var et stort ønske blandt de mange deltagere i de workshops, som har dannet grundlaget for vores vision og program for arkitekturen.

Beslutningen om at samle formidlingen - som alternativ til at bygge yderligere et nyt moderne museum op i Rønne eller andetsteds på øen - blev truffet tilbage i 2013 og derefter fremlagt for Generalforsamlingen 2014 og 2015 – i 2017 blev beslutningen stemt igennem med overvældende flertal af den rekordstore forsamling på 350 fremmødte.

Drift: En central del af beslutningen er båret af bestyrelsens og direktionens klare overbevisning om, at vi i et langsigtet perspektiv bedst kan sikre museernes overlevelse ved at skabe bedst mulig driftsmæssig økonomi og ressourceforbrug i et samlet bygnings- og driftsfællesskab. Kort sagt behøver vi kun en billetluge, en cafe, en teknisk afdeling osv.

Alternativet: I den sammenhæng er det afgørende at huske, at alternativet ikke er status quo. Alternativet er at modernisere eller bygge et kulturhistorisk museum med alle de museumsfunktioner der forventes af et moderne museum. Alternativet er altså to fysisk adskilte museer på øen. Dermed ligger planerne i direkte forlængelse af kommunens kulturstrategi. Vi mener, at dette er et væsentligt skridt – omend måske ikke det eneste – ift. at fremtidssikre museerne og sikre at ressourcer kan bruges på indhold, god kommunikation, forskning og samlingsvaretagelse.

Forudsætning og historik: En anden væsentlig forudsætning for planen er mulighederne for at kunne fundraise til etableringen. Vi har hele tiden ment at kombinationen af at sikre

kulturhistorien, bygge udvidelse til kunstmuseet og skabe et nyt fælles rum mellem de to museer, vil give os optimale forudsætninger i forhold til at sikre midlerne til virkeliggørelse. I den forbindelse skal det bemærkes, at vi allerede i 2003-2006 har prøvet at sikre museet i Rønne gennem nybygning. Dette vakte dog ikke de nationale fondes opmærksomhed.

Status: Fra bygherre: Bornholms Museumsfond har følgende status på byggeriet: I 2021 fik vi Planklagenævnets afgørelse: alle klager blev afvist og vi kunne fortsætte planlægningen. 1. juni 2022 påbegyndtes derfor det fysiske arbejde med arkæologien og geofysik, - desværre kunne vi ikke skaffe udstyr til boringen efteråret 2022. Dette blev 2023 afsluttet sammen med en række andre centrale forarbejder til storentreprisen: Der skulle omprojekteres p-plads pga. arkæologiske fund, der blev afrenset for PCB i eksisterende bygning og endelig blev den afgørende sikring af kunsten inde såvel som ude foretaget gennem etableringen af midlertidige magasiner og flytningen af stort set hele samlingen fra sale og magasiner til nye lokationer.

Udstillingsarbejde: I 2023 indgik museet - efter nøje gennemgang af nyere udstillinger rundt om i landet og udvælgelse af de bedste udstillingsarkitekter ansvarlig herfor – aftale med Moesgaard Museums udstillingsarkitekter om udviklingen af de nye faste udstillinger i det nye Bornholms Museum.

Se mere om dette arbejde nedenfor.

### **Museum+**

Fondsansøgninger og forberedelser til realisering af Museum+ i det nye museum er i fuld gang. Museum+ har været i støbeskeen længe, og der er i det sidste halve år arbejdet på at konkretisere en strategi for netop dette projekt.

Når Bornholms Museum i 2026 flytter ind ved siden af Bornholms Kunstmuseum, bliver de to museer kædet sammen af Museum+, der med sine 500m<sup>2</sup> kommer til at udgøre ankomstområdet for alle museets besøgende. I Museum+ bliver der gratis adgang for alle til café, butik og toiletter og til "Demokratiets Rum", som projektets medarbejdere netop nu arbejder ud fra som titel. Vi kalder det Demokratiets Rum, fordi det bliver meget mere, end man normalt forventer af et museum. Et sted, der er uafhængigt af partipolitik, religion og penge, en længe ønsket tryk og involverende ramme, som vil skabe nye dimensioner for både kulturliv, deltagelse og fællesskab på øen.

Vores målsætning for projektet Demokratiets Rum i Museum+ er at få opbygget et stærkt netværk af samarbejdspartnere, som i fællesskab med museets ansatte og særlig indsats med den demokratiske samtale i Museum+, vil skabe sammenhæng mellem museet og samfundets behov for faciliterede fællesskaber. Dette, så "museumstærsklen" bliver fjernet, og vores besøgende oplever at kunne indgå i en tryk ramme for deltagelse, dialog og medindflydelse. Mange samarbejder i det bornholmske landskab er allerede etableret og flere kommer til.

Museum+ bliver et sted med plads til at se tilbage på historien og til at skue ud i vores fælles fremtid. Et sted, hvor vi kan se på os selv med plads til spørgsmål, undren, dialog, leg og nye formater - alt sammen baseret på en styrkelse af den demokratiske samtale i bredeste forstand og fordybet med kunsten, historien og kulturen.

Og så skal aktiviteterne i Museum+ selvfølgelig give vores besøgende nysgerrighed på og lyst til at dykke ned i både kulturhistorien og kunsten i museets udstillinger.

Vi er for nuværende i gang med fondsansøgningerne til rummets planlægning og indretning.

## **Arkæologien**

Målet for institutionen er at udnytte det arkæologiske potentiale fuldt ud, herunder skabe en bedre forretningsmodel – som tager institutionens størrelse og ressourcer i betragtning, for den intensive brug af øen som arkæologisk feltlaboratorium.

Udfordringerne for arkæologien er flere: dels er arkæologien meget rig, hvilket både betyder relativt set flere danefæ og flere arkæologiske lokationer der skal undersøges, før der kan bygges, rejses skov mv. Vi har dog ikke de store anlægsprojekter som ses i resten af landet, hvilket betyder at langt de fleste undersøgelser må klares indenfor museets egen økonomi.

Hvis vi skal fastholde de nuværende ressourcer indenfor arkæologien, skal vi derfor lukke hullerne mellem de relativt få bygherre-betalte udgravninger med andre arkæologiske projekter. Skal den strategi lykkes, kræver det professionalisering af det faglige arbejde, herunder forskningen, udstyr og faciliteter, både for egne arkæologer og gæstende forskere såvel som studerende.

I 2021 faldt alle ting på plads ift. til at skabe et Arkæologisk Center på Snorrebakken: vi har fået stillet to længer af det tidligere uddannelsescenter til rådighed, og kommunalbestyrelsen har bevilget midler til den grundlæggende istandsættelse (lovliggørelse) heraf. I skrivende stund har vi modtaget byggetilladelse, og regner med indflytning sidst i 2024.

Straks derefter begynder anlægsarbejdet med nyt magasin ved siden af. Det skal huse vores kulturhistoriske samling, det kommunale Ø-Arkivs arkivalier og kunstmuseets skulpturer. Begge dele blev muliggjort ved en stor donation fra A.P. Møller Fonden på 3,7 mio. kr.

I slutningen af 2022 fik vi første henvendelser fra Energinet vedr. det arkæologiske arbejde i forbindelse med Energi-øens landanlæg ved Søndre Landevej/Vasagårdsvej-området. Det er et enormt område, og bliver et af de største arkæologiske projekter i Danmark. Op imod 250 ha. skal undersøges, og tidsplanen er meget stram. Arbejdet påbegyndtes i 2023 og fortsætter minimum frem til 2028 – se mere i arkæologisk afsnit nedenfor.

## **Hjorths Fabrik**

Målet er at udvikle Hjorths Fabrik til et kulturelt centrum i Rønne og skabe et regionalt centrum for det keramiske håndværk, som har klare nationale og internationale tråde ud i verden. Det skal ske dels ved at udvikle udstillings- og formidlingsdelen, dels ved at udvikle netværket omkring stedet, og grundlæggende ved at sikre udviklingen af den økonomiske basis: produktion og salget af keramik.

Formidlingen på Hjorths Fabrik sker fysisk på tre meget forskellige platforme:

- Udstillingssalene, hvor vi har faste udstillinger af fabrikkens keramik igennem tiderne og særudstillinger af enten historisk karakter, eller med fokus på væsentlig samtidskeramik. I 2023 havde vi et flot program der bl.a. baserede sig på vores Artist in Residence-program.
- Formidlingen i værkstederne, hvor det keramiske håndværk og fabrikkens særlige historie er omdrejningspunktet. Det er denne formidling som er i international særklasse, og som vi får overstrømmende positiv respons på.
- Endelig har vi aktivitetsværkstedet for børnefamilier i højsæsonen, der inviterer til en "hands-on" oplevelse med det svære ler. Sidstnævnte har betydet, at fabrikken har fået en helt ny målgruppe og forhåbentlig vakt en livslang kærlighed til stedet.

Desuden arbejder vi med en digital strategi, som er specielt rettet imod de Sociale Medier, herunder særligt Instagram, som vi finder, er det medie med flest i målgruppen og med størst understøtning af det meget visuelle udtryk og grundlag, som fabrik og keramik er.

Et vigtigt mål for udvidelsen af netværket er at sikre flere tilrejsende keramikere til stedet. Det vil styrke udviklingen af stedets vidensbase og fornyelsen af det keramiske produkt, men også sikre en bedre museumsoplevelse for gæsterne fordi de ikke oplever tomme produktionsrum.

Målsætningen krævede nye fysiske rammer og de sidste års udvidelse med nyt udstillingsrum og overnatningsfaciliteter for gæstende keramikere har virkelig vist sin værdi: vi har haft utallige keramikere både etablerede og praktikanter boende. Dette har tilført fabrikken et uvurderligt "boost" af nye ideer og flere hænder, hvilket er af stor værdi for både de faste medarbejdere og ikke mindst gæsterne, der nu altid møder medarbejdere på deres vej igennem fabrikkens værksteder.

### **Melstedgård**

Den gamle Melstedgård er i dag en del af en samlet attraktion, som vi har kaldt Gaarden – Bornholms Madkulturhus. Strategien er at sikre Melstedgård gennem fornyelse. Alternativet - set i lyset af faldende besøgstal - havde været enten at lukke Melstedgård, eller helt omlægge driften af stedet.

En væsentlig del af strategien for Gaarden er at udvikle nye former for samarbejde og økonomi omkring udviklingen af denne afdeling. Det er lykkedes til fulde, idet samarbejdet med Gourmet Bornholm, der lejer og bruger madkulturhuset til sine aktiviteter, fortsat er stærkt.

Madkulturhuset arbejder disse år uden større projektmidler, og med corona er stedet ekstra hårdt ramt. Alligevel holdt vi skindet på næsen og gennemførte en lang række aktiviteter. Vi ser dog frem til at få rigtigt gang i gruppebesøgene igen, og vi ser frem til at få videreudviklet stedet med nye projektmidler.

I 2022 og 2023 arbejdede vi i samarbejde med kommunen om at afklare mulighederne for at knytte beskæftigelsestilbuddet "Plantagen" til Gaarden (Melstedgård og Madkulturhus). I skrivende stund er dette skrinlagt pga. kommunale besparelser mv. men der arbejdes på et beskæftigelsestilbud på Gaarden, som i mindre skala kan fortsætte ideerne fra Plantagen.

### **Varetagelse af det lovmæssige ansvar**

Bornholms Museum er – som nævnt - et af ganske få danske museer med et minimumstilskud fra staten, mens det ansvarsmæssigt befinder sig i "den tunge ende" med et meget stort arkæologisk ansvar, tillige med betydelige samlinger og arkiver og udstillingsvirksomhed. Set i dette lys er det særdeles tilfredsstillende, at museet i det hele taget kan fungere og indgå i så mange partnerskaber med aktører på øen knyttet til fx turismen og udenfor øen knyttet til fx det forskningsmæssige område, udstillingsprojekter mv.

Museet fik med finansloven for 2021 forlænget den midlertidige ekstrabevilling til bevaringsarbejdet og arkæologien mv. på 500.000 kr. således at den løber yderligere et år. Desværre blev det ekstraordinære tilskud til arkæologien fra regionskommunen ikke forlænget, og i 2022 er det offentlige tilskud dermed 500.000 lavere.

## Formidling – Besøgstal og økonomi

Museet havde 2023 et godt år set over en tiårig periode, men en svag tilbagegang fra rekordårene 2021 og sidste år.

Besøg 01.01 - 31.12	2021	2022	2023	Diff.+/-2021-2022
Bhs. Museum	17.325	14.390	12.515	-1.875
Erichsens Gård	4.277	4.965	3.906	-1.059
Gaarden	23.319	22.365	24.098	1.733
Hjorths Fabrik	25.758	25.009	25.624	615
<b>I alt</b>	<b>72.700</b>	<b>68.751</b>	<b>66.143</b>	<b>-2.608</b>

Forklaringen på tilbagegangen er ikke helt let. Men da det primært er på Bornholms Museum og Erichsens Gård, så tror vi, at vi må erkende at en del af forklaringen er, at vi langsomt vender blikket frem imod det nye museum og har sænket aktivitetsniveauet bl.a. ved ikke at lave nye større særudstillinger. Desuden – i forlængelse heraf - havde vi de foregående år et par stærke år med udstillingen "Russerne Kommer" i fokus.

### Museumsforeningen

Bornholms Museumsforening talte pr. 31. december 2023 i alt 2.368 medlemskaber fordelt på 940 enkeltmedlemmer, 1.378 familiemedlemmer og de resterende er fordelt ml. firmamedlemmer og frimedlemmer. Det er en lille tilbagegang. Det er en stor udfordring at sikre medlemstallet i en tid hvor museerne skal lukke for ombygning.

Vi har derfor indgået aftale med Høst-Museet og Gudhjem Museum om at medlemmerne kan komme der gratis i byggeperioden. Vi håber desuden at kunne tiltrække medlemmerne til fortsatte arrangementer i de andre afdelinger, til foredrag og udendørsarrangementer. Og vi satser meget på at det nye museumscenter med en langt mere familievenlig profil, vil være et væsentligt argument for at skaffe flere medlemmer og fastholde relevansen af et medlemskab af landets største museumsforening.

## GAARDEN

Året i Melsted har været travlt og godt med tæt på 30.000 gæster og ikke mindst endnu en rekord på Høstmarkedet i september, hvor 25 stadeholdere og 2800 gæster havde en dejlig dag på Gaarden med rekordgodt salg og gode oplevelser. Generelt har året budt på et spændende miks af gamle klassikere og nye tiltag:

### Nye kompetencer og inspiration

Én af årets første aktiviteter var den efterhånden gamle kending Rising Star, som jo er talentkonkurrencen i regi af Sol Over Gudhjem. Det betød en travl februar-uge i Madkulturhuset med tv-optagelser og studiestemning.





I april blev Gaardens forvalter Thomas Pedersen færdig med sin kokkeuddannelse og han kan nu, med en fornem bronzemedalje, stolt fremvise sit svendebrev og nu med endnu større kompetence og ny inspiration skabe gode madoplevelser til Gaardens gæster og især skolebørn.

Inspiration fik stuehuset også, da de tog på tur til Nyvang ved Holbæk – en slags forbesøg til et større besøg i foråret 2024.

#### Nye og gamle tiltag

Madkulturhuset og Melstedgård åbnede 5. maj med nye folk, blandt andet ny bestyrer i Skafferiet. Mikkel var desuden retur fra en længere barsel i 2022 og han kom tilbage med nye ideer. Således blev der gjort klar til en ny formidlingsform i Søndre Længe, hvor der var blevet ryddet og gjort plads til formidling af dét, som vokser op af jorden, blandt andet Food Bornholms produkter (proteinafgrøder, som også har været dyrket på vores marker), men også det, vi kan sylte, henkoge og fermentere, samt naturligvis korn, kartofler, hamp, grøntsager, frugter m.m.



Søndre Længe kunne nu andet og mere; Vi introducerede *Børnetimen* i netop Søndre Længe inkl. fodring af dyrene ved åbningstid i højsæsonen og Gaardens *sommerfrokost*, hvor vi – også i højsæsonen - kobledede frokostservering i Madkulturhuset med formidling af Bornholms madkultur og fødevarereproducenter sammen.

Det gav nyt liv til især Grønningen, hvor der også med simple greb blev gjort mere ud af gamle lege, flere legeredskaber, udeliv og sommerhygge med udespisning til frokost, langbordsmiddage om aftenen m.m.

Der blev desuden arbejdet med den traditionelle kaffepause og Gaardens *kagebord* blev introduceret. Her handlede det om koblingen fra det traditionelle Bornholm med fokus på kaffepausen og det sociale aspekt af den på Melstedgård, til mere nutidige kager og bagværk med produkter og fortællinger.

Vi var på Madens Folkemøde med fødevarereproducenter og skoler, og vi var på Folkemødet med debatter, workshops, urteture og netværk. Netværk var der også under kokkekonkurrencen Sol Over Gudhjem, hvor vi var med sammen med producenter og samarbejdspartnere. Vi var desuden aktive i den efterfølgende mad- og drikkefestival Kulinarisk Ø med tilbud og oplevelser både på Melstedgård, i Madkulturhuset og ude på øen.

Vi fik lavet Morbærdag igen, som her i år to har vokset sig større og stærkere.



Den efterhånden traditionelle *PhD Summer School* i samarbejde med Københavns Universitet i august måned blev afviklet med succes, ligesom Sustainable Food Week i oktober måned blev afviklet med 4 kursusdage i Madkulturhuset og en række oplæg fra spisesteder, fødevarereproducenter og samarbejdspartnere i turisterhvervet. Bornholms Kulturuge brugte vi igen til at møde øens gæster med fortællinger fra før og nu - i madens og madkulturens tegn, naturligvis.



Fra årets Høstmarked

Sammen med Bornholms Tidende og partnere, var vi en del af en række møder med bornholmerne. Konkret var vi sammen om en paneldebat i Madkulturhuset, hvor der blev drøftet alt fra svineproduktion til selvforsyning og værdien af det lokale.

Sæsonen sluttede af med en godt besøgt efterårsferie, hvor årets program igen bød på masser af aktiviteter og involvering af Gaardens gæster.

Generelt blev 2023 et godt gruppeår igen. Skolegrupper fylder dog desværre ikke helt så meget, som de engang gjorde. Krydstogterne er her igen, selvom vi som vanligt oplever en del afbud her.

### Samarbejder på tværs

Vi samarbejder fortsat med Bornholms Højskole, Suhrs, Krogerup Højskole, DIIS, Naturvejlederuddannelsen i DK, Landbrug & Fødevarer m.fl. Samt naturligvis mere lokale partnere som Campus Bornholm, Bornholms Efterskole, Østerlars Friskole, Øko Bornholm, Bornholms Landbrug & Fødevarer, BOFA og flere andre. Det handler oftest om oplevelser på Gaarden og i Madkulturhuset i form af kurser eller undervisning – altså i mødet med forbrugeren – eller det spisende menneske, om man vil.

Mange af vores besøgende, grupper og samarbejdspartnere hører om Gaardens Imarksætter – altså den del af vores markareal, som vi har omdannet til et slags grønt kontorfællesskab. Det er fortsat godt gang i vores Imarksættere og vi har i 2023 haft glæde af god formidling fra dem ved flere arrangementer. I 2023 bestod holdet af:

Food Bornholm, Morbær fra Listedgård, Melsted Vin, Guldbæk & Braun, Kalas – Æbleplantage, Bornholms Ismejeris Kirsebærplantage, Café Rosa og Micha – Skovlandbrug. Og der er nye på vej i 2024.

Vores fødevarerfortælling er stadig stærk og Bornholm er stadig en eksempelfortælling om madkultur, madformidling og samarbejde. Men der er også brug for at kigge på Gaardens og Madkulturhusets rolle fremover.

### Samarbejde med Plantagen

I 2023 gjorde vi en særlig indsats sammen med Plantagen i forventning om, at de skulle flytte ned til Gaarden i starten af 2024. Plantagens gode folk hjalp gennem året til med en lang række opgaver og gjorde blandt andet en kæmpe forskel for os på årets Høstmarked, hvor de med 7 medarbejdere var med til at sikre, at vi ikke blev løbet helt over ende af de mange gæster. Selvom processen med Plantagen ikke helt er gået som forventet, ser det dog alligevel ud til, at vi kommer til at etablere et samarbejde, og det glæder alle på Gaarden sig meget til. Der skal i hvert fald lyde en kæmpe tak for al den store hjælp og det fine



samarbejde, som vi oplevede med Plantagen i 2023.

Det samme gælder naturligvis for alle Gaardens frivillige, inkl. folkedansere og spillemænd fra Folk & Fæ. Vores frivillige på Gaarden er helt afgørende for, at vi kan tilbyde vores gæster en god oplevelse, da de jo indgår i vores daglige arbejde sammen med Gaardens meget dygtige og engagerede personale.

Vi fik takket alle på årets afsluttende sæsonfest, men også herfra skal der lyde en stor tak til alle medarbejdere, frivillige og samarbejdspartnere for et godt år på Gaarden med mange nye tiltag.

## HJORTHS FABRIK



*Mette Marie "Nye konkretioner"*



*Stine Jespersen "Clay knit"*

Årets særudstilling på Hjorths Fabrik 2023 var "Keramiske konstruktioner"

På udstillingen kunne man se værker af de tre lokale keramikere Heidi Hentze, Charlotte Thorup og Sara Jeffries, samt Stine Jespersen, Malene Mullertz, Mikael Jackson, Mette Marie Ørsted og Martin Bodilsen Kaldahl.

Arkitektoner, Konstruktioner, Nye Konkretioner, Imagined Architecture - det er nogle af de titler man mødte, på årets særudstilling på Hjorths Fabrik.

Fællesnævneren for de 8 udstillere er at de alle arbejder med abstrakte og skulpturelle objekter i keramik. Og ellers spændte udstillingen vidt - fra Heidi Hentze's delikate og translysende porcelæns "Arkitektoner" som er opstået ud fra en konceptuel ide om at bruge afskårne lerrester fra tidligere projekter. Til Martin Bodilsen Kaldahl's 175 cm høje monumentale væghængte værk "Spatial Drawing#20".



Heidi Hentze "Arkitektoner"



Martin Bodilsen Kaldahl "Spatial drawing#20"



I anledning af Craftweek 2023 inviterede Hjorths Fabrik alle interesserede børn og voksne til at opleve glæden og energien i at skabe i ler.

Temaet for dagen var keramiske konstruktioner og alle blev en del af en fælles konstruktion, skabt af dem der kom forbi på dagen. Konstruktionen blev fremvist ved en fernisering dagen efter. Medarbejderne på Hjorths forberedte forskellige "byggematerialer" i ler af forskellig udformning og lod det ellers være op til deltagerne, om at skabe konstruktionen.

Alle var velkommen til at kigge forbi – enten for at bygge på det fælles projekt eller blot se hvordan konstruktionen skred frem. Temaet keramiske konstruktioner gik hånd i hånd, med den aktuelle særudstilling af samme navn.



Senere på året i uge 41, startede vi på Hjorths Fabrik et kunsthåndværkerforløb sammen med skoletjenesten på Bornholm, Søndermarksskolen og kunsthåndværkerne Gitte Helle, Timmi Kromann og Det Kgl. Akademi v. Viki Kert og Anette Leegaard.

Der deltog i alt 25 elever fra valgfagene Billedkunst og Håndværk og Design. Alle 25 elever var i en periode på 10 uger skiftevis på besøg hos de pågældende kunstværkers værksteder. På Hjorths



Fabrik valgte vi, at eleverne skulle tage afsæt i den aktuelle udstilling "Keramiske konstruktioner" De byggede fantasifulde tårne og konstruktioner i ler.

I foråret 2024 afsluttes forløbet med en udstilling på Grønbechs Gård, hvor eleverne udstiller deres produkter.



I 2023 lavede vi en ny permanent udstilling i den mellemgang, som forbinder drejestuen og støbestuen i fabriksanlægget. Formålet med udstillingen er, at give vores gæster en bredere forståelse for det keramiske materiale. Udstillingen viser på en pædagogisk måde, de forskellige glasurmaterialers egenskaber, forskellen på de forskellige lertyper og brændingsmetodernes vigtighed for det færdige resultat. Udstillingen går også i dybden med de materialer, som særligt kan findes på Bornholm.

Vi afsluttede som i 2022 året 2023 med julemarked i det gamle fabriksanlæg på Hjorths. Igen i år havde vi inviteret ACAB – den Bornholmske sammenslutning af kunsthåndværkere, til at udstille og sælge deres egne produkter, i år var der 20 tilmeldte ACAB'er som fyldte den stemningsfulde fabrik.

Der var hyggelig stemning i haven med julelys og oplevelser, også for børn, som selv kunne stege pandekager og riste marshmallows.



## ERICHSENS GAARD

Erichsens Gård har haft et godt år i 2023. I alt fandt 4.586 gæster vej til museet i Laksegade i åbningstiden, men mange flere besøgte Erichsen Gårds have, som fra mandag til torsdag står åbent for besøgende.

Vores gartner fortsatte med arbejdet om at genetablere planter i haven, et arbejde som er muliggjort med midler fra Rønne-Knudsker byting. Så når man besøger Erichsens Gård i år, kan man finde mange "nye" planter, som har været i haven engang.



## Nyere tid 2023

### Forberedelse til nye udstillinger

I 2023 er der for alvor kommet gang i arbejdet med udstillingerne til det nye museum. I den forbindelse har vi startet et samarbejde med Moesgaard Museums udstillingstegnesteue. Sammen med teamet fra Moesgaard har vi arbejdet med den grundlæggende præmis, udstillingens DNA, og med de dogmer og fortællegreb der passer bedst til formidlingen af Bornholms historie. Vi har altså fået skabt et stærkt fundament for de kommende udstillinger og er kommet frem til et færdigt skitseprojekt med rumlige skitser og mediekoncepter. Arbejdet er så langt, at vi har lagt os fast på de fortællinger og temaer der kommer til at være rygraden i udstillingen. Størstedelen af genstandene er identificeret, og der er skrevet introtekster til hovedafsnittene i udstillingen. Som en del af arbejdet har udstillingsgruppen fra Bornholms Museum været på Moesgaard af flere omgange, hvor der er blevet snakket og arbejdet ud fra deres udstillinger, og hvor de kommende udstillinger på Bornholm blev fremvist via 3D modeller og VR-briller, så det var muligt virtuelt at gå igennem de kommende udstillinger. Moesgaard har også været på Bornholm af flere omgange det sidste år for at se lokationerne ude på øen, der danner ramme om historien, og for at se de nuværende udstillinger og de fine genstande vi har i samlingerne.



Ud over samarbejdet med Moesgaard har der været et sideløbende samarbejde med Nationalmuseet i forhold til indlån af genstande til de nye udstillinger. I den forbindelse har der været en gennemgang med en konservator fra Nationalmuseet af de nuværende udstillinger, så vi

er forberedt på nedpakningen og genopsætningen af genstandene i de nye udstillinger. Dette arbejde har medført en større gennemgang af samlingerne og en nyregistrering af genstande med henblik på de kommende udstillinger. I forbindelse med dette er der blevet søgt og modtaget midler fra flere fonde til konservering og montering af genstande i det nye museum.

### **Cykeludstilling**

Torsdag den 22. juni åbnede Bornholms Museum en mindre særudstilling om cykler og cykelsport, som varede hele sommerferien. Som noget helt særligt kunne vi vise Magnus Corts cykel fra Tour de France 2022 og Jørgen Marcussens cykel, som han vandt Trofeo Matteoti med i 1986. Både Magnus og Jørgen havde også udlånt heldragter og ældre jerseyer - og Corts polkaprikkede bjergtrøje med tilhørende trofæ!

I museets samlinger fandt vi blandet andet vores "benknuser" og "væltepeter" som vi brugte til at belyse cyklens udvikling gennem tiden og bornholmernes cykel-historie. Også i 1800-tallet var sundhed og rekreation et emne og i dag står cyklen i fokus, når vi taler om klimaforandringer. Og så bidrog cyklen faktisk også til kvindefrigørelsen!

Udstillingen var velbesøgt, og mange kom ind på Bornholms Museum og fik et nyt perspektiv både på deres egen cykelferie og på Tour de France og cykelløb generelt.

Udstillingen var kurateret af Barbara Fremuth Clemmensen.



## Skole- og børnetilbud

I alt besøgte 1570 børnehave- og skolebørn Bornholms Museum i 2023. En del lejrskoleelever kom forbi Bornholms Museum i Skt. Mortens Gade. Især Heldagsskolen har brugt museet meget. Også Børne- og Familiehuset har besøgt os flittigt.

Det er stadig skoletilbud om 2. Verdenskrig, der tiltrækker, samt skolestuen. Vi er i gang med at teste nye tilbud i byrummet i forhold til lukning af udstillingerne i Skt. Mortens Gade. Det er emner som f.eks. "Hverdagsliv i 1800-tallet fortalt ud fra familien Erichsen" og "Brug din by som historiebog".



Sanne Steenberg Hansen deltog i et pilotprojekt "Historietalenthold" i samarbejde med Bornholms Regionskommune og andre kulturinstitutioner. Bornholms Museum lagde lokaler til STU's filmoptagelser af elevernes selvkomponerede film "Olebanden" et eksempel på vores alsidige samarbejde med Bornholms skoler.

Årets juleudstilling med titlen MEGA JUL var velbesøgt og trak over 500 børn til museet. Børn fra en række skoler havde lavet kæmpestore juleudsmykninger, der prydede udstillingslokalerne i Rønne.

I juni var der Sommercamp med titlen "Den eventyrlige have" på Erichsens Gård. Det var et tredages tilbud som del af Bornholms Regionskommunes sommerprogram for børn. Der var fuldt booket på holdet. Campen blev afsluttet med en lille udstilling. De tre dage var en meget stor succes, som vi vil gentage i 2024.

Bornholms Museum deltog i skolernes Naturvidenskabsuge (emne Universet) med tilbud om bronzealderens forestillinger om universet formidlet gennem helleristningerne på Madsebakke.



Bornholms Museum har arbejdet med unge i samarbejde med Bornholms Regionskommune i projektet Demokratisk Dannelse. Her har vi skabt kontakt til forskellige unge for at finde nye veje at få de unge i tale og deltage i samfundslivet herunder foreningslivet.

I 2023 startede arbejdet med at etablere en børne/ungeklub i Bornholms Museumsforening. I efteråret var der indledende workshops, hvor børn og unge kunne komme med ideer til, hvad klubben skal indeholde osv.

## Rundvisninger og arrangementer

I 2023 har museet tilbudt rundvisninger med tema om 2. Verdenskrig i Rønne. Turene afvikledes i turistsæsonen hver onsdag. Turene gik rundt i Rønne, hvor der blev fortalt om bombardementet i 1945 og om de tyske og sovjetiske tropper på Bornholm. Museumsinspektør Sanne Steenberg Hansen og Jakob Seerup stod for rundvisningerne.

Traditionen tro var der optog fra museet i Sankt Mortensgade til Nicolai Kirke til Hellig Tre Kongers-aften den 5. januar. Over 300 deltagere mødte frem.

### Lørdagsforedrag og anden foredragsvirksomhed

I 2023 blev der gennemført en række af de populære lørdagsforedrag på museet. Det var bl.a. den 4. marts, hvor Jakob Seerup fortalte om museets etnografiske samling – overskriften var "Palmebladsbøger, mandarinhatte og afrikanske masker." Den 25. marts fortalte arkæolog Anders Pihl om "Een Ø - Eet Kort, gamle kort afslører nyt om Bornholms historie."

Museets inspektører afholder også løbende foredrag i andre fora. Formidlingsinspektør Sanne Steenberg Hansen har i årets løb holdt foredrag om temaer som Rønne bys historie – som vi husker den, Glemte Helligdage, Bombardementet af Rønne 1945 og Skolehistorie på Bornholm.

Museumsinspektør Jakob Seerup har holdt foredrag særlig med vægt på Bornholms situation i Østersøen i en sikkerhedspolitisk og historisk sammenhæng. De er bl.a. afholdt på Museet M/S Museet for Søfart og på Københavns Folkeuniversitet. Jakob holdt også foredrag den 8. december i Hasle i forbindelse med 365-årsdagen for mordet på den svenske kommandant Printzenskiöld i 1658.



Den 16. juni var Jakob Seerup ved Folkemødet i Allinge ordstyrer i en paneldebat med borgmester Jacob Trøst og tidligere udenrigsminister Jeppe Kofod under overskriften "Bornholm i den nye sikkerhedspolitiske situation".

Den 21. juni medvirkede Jakob også i en paneldebat under overskriften "Hvordan skal Bornholms fremtid, sikkerhed og forsvar se ud?"

## Årbog 2023

### ”Hjemme hos Bornholmerne – Historien om bornholmernes boligkultur fortalt med deres egne fotografier”

Bornholms Museum valgte i 2023 som årbog i samarbejde med Bornholms Ø-Arkiv at udgive bogen *Hjemme hos bornholmerne – Historien om bornholmernes boligkultur fortalt med deres egne fotografier*.

Bornholmernes huse danner rammen om en stor del af vores liv. Her opholder vi os, sover, går i bad, spiser, fester og alt muligt andet. Sådan har det altid været. Men hvordan vi bor og indretter os har i høj grad ændret sig efter skiftende tiders smag og behag og tekniske muligheder. Fra stuer med masser af nips og pynt omkring år 1900 til 1970’er minimalisme giver bogen *Hjemme hos Bornholmerne* et indblik i udviklingen i boligindretning og boligforhold.

*Hjemme hos Bornholmerne* tager udgangspunkt i de mere end 200.000 fotografier, der er lagt online på hjemmesiden

[www.bornholmskebilleder.dk](http://www.bornholmskebilleder.dk). Siden er drevet af Bornholms Museum og Bornholms Ø-Arkiv i fællesskab, ligesom også bogen er blevet til i et samarbejde mellem museet og arkivet. Korte, perspektiverende tekster med udvalgte citater supplerer de mange billeder. Bogen kan tjene som inspiration til selv at lede videre i den store billedbase, hvor man måske kan være heldig at finde billeder af sit eget hus, som det så ud engang.

Bogen, der er redigeret af museumsinspektør Jakob Seerup med bidrag fra arkivarerne Amanda Stevne Pihl og Camilla Luise Dahl, er udsendt til

samtlig medlemmer af Museumsforeningen. Vi anser udgivelsen som en god begyndelse på et meget mere omfattende samarbejde mellem museet og Ø-Arkivet i de kommende år, når vi flytter ind i fælles kontorfaciliteter på Snorrebakken.



### Bornholmske Billeder

Billedbasen [www.bornholmskebilleder.dk](http://www.bornholmskebilleder.dk) bliver som ovenfor nævnt fortsat drevet i samarbejde mellem Bornholms Museum og Bornholms Ø-Arkiv. I oktober ramte vi en milepæl, da vi publicerede 20.000 billeder taget af Bornholms Tidendes fotograf Algot i 1970’erne og 1980’erne.

Nu ligger der mere end 200.000 billeder online på sitet. Materialet anvendes flittigt af både bornholmere og andre. Rent teknisk står vi overfor en større forandring i 2024, idet den underliggende software skal skiftes, da cumulus-systemet, som det er oprettet i, ikke længere bliver understøttet.

## Samlingsgennemgang, kassation og lokalisering af genstande til de nye udstillinger

I 2023 gennemførte Bornholms Museum et omfattende samlingsgennemgangsarbejde. Arbejdet blev blandt andet udført med henblik på kassation af større genstande for at optimere magasinplads samt at udskille genstande i meget dårlig tilstand, herunder en træbåd og en del møbler. Slots- og Kulturstyrelsen gav tilladelse til kassation af 158 genstande. Der blev yderligere ansøgt om udskillelse af 34 genstande. Tilladelsen blev givet i 2024. 21 genstande blev vurderet ikke-bevaringsværdige og vil blive søgt udskilt i 2024. Omkring 1000-1500 genstande blev gennemgået. Enkelte af disse vil blive udskilt, når vi har et samlet billede over museets samling.

Til vores store glæde kunne vi overdrage seks genstande, enten dubletter eller genstande uden bornholmsk relevans, til fire statsanerkendte museer og Det Nationale Fotomuseum. Et møblement bestående af 15 genstande er overdraget til beboerne på Søndergade 16 i Rønne, idet møblementet oprindeligt stammer fra deres hus. Møblerne er nu opstillet, som de historiske fotografier viser, og bliver dagligt brugt.

Endvidere er en aftale med Nationalmuseet om overdragelse af grønlandske genstande, som tidligere har tilhørt Nationalmuseet, under udarbejdelse. Kassationen og den sideløbende oprydning førte til mere plads i flere magasinerne. Denne plads er dog blevet straks optaget af andre genstande, der før stod på gulvet eller for tæt sammen.



*Betydningsvurderingen af museets samling af foreningsfaner blev foretaget omkring 1. maj i foredragssalen i museet. Nogle af de stabile faner blev hængt op, og vi delagtiggjorde det interesserede publikum i vores overvejelser og arbejdsgange omkring bevaring, katalogisering og udskillelse.*

Under samlingsgennemgangen blev adskillige vigtige opdagelser gjort herunder en grøn fane påskrevet KU BORNHOLM ST, hvor ST står for 'stormtropper'. Fanen er fra 1930'erne, en omtumlet del af vores historie, hvor bl.a. organisationen Konservativ Ungdom sværmede for fascismen. Blandt skilderierne blev der identificeret et hidtil upåagtet billede af bornholmske kaperfartøjer fra englandskrigenes tid. Det var indleveret til museet i 1941, men først nu blev det konstateret, at vimpler, bevæbning og tidsperiode passede med denne spændende historie, som vi ikke har mange genstande bevaret fra. Fundet viser værdien af jævnligt at gennemgå også de ældre dele af museernes samlinger. Billedet vil nu indgå i den fremtidige formidling og forskning om kaperkrigenes tid på Bornholm og i Danmark.



Sideløbende med samlingsgennemgang og kassation er museets samlingsdatabase blevet opdateret med essentiel information. Dette er altafgørende for udvælgelse af genstande til de nye udstillinger. Fremfindelsen af genstande og udarbejdelsen af genstandslistor til den nye opsætning af samlingen er påbegyndt, og det står klart at den hidtidige registrering ofte er ekstrem mangelfuld, og derfor er samlingsarbejdet des mere

omfattende. Ovenover ses sivmætter og kinesiske bannere fra bl.a. Oiesens samling.

Betydningsvurderingen af genstandene blev foretaget af museumsinspektør Jakob Seerup og konservator Mette Carlsen med assistance fra Ella Forchhammer og praktikant Olivia Harding. Arbejdet blev udført i henhold til Slots- og Kulturstyrelsens retningslinjer for kassation.

## TV2 Bornholm – to programmer om kassation af genstande

I august bragte TV2 Bornholm et par dokumentarprogrammer under overskriften ”En lille ting er en heldig ting”, hvor de etiske og praktiske aspekter af deaccessionering af museumsgenstande blev præsenteret. Programmerne bestod af to dybdegående udsendelser om kassationsprocessen og var produceret af journalist Bo Ingemann Iversen. Konservator Mette Carlsen og museumsinspektør Jakob Seerup beskrev arbejdsprocessen i detaljer. Hovedparten blev optaget på lokation i magasiner og udstillingsarealer. Udsendelsen blev vel modtaget af såvel fag- som lægpersoner. Herover ses Mette Carlsen forklare om nedbrydning og skader, som begrundet kassation.

Kassation af museumsgenstande er et følsomt emne, der let kan vække frustration, hvis det ikke bliver forklaret grundigt. Publikum har en berettiget forventning om, at museerne skal bevare de genstande, de har indsamlet eller modtaget som gaver. Men i programmerne var der god tid til at begrunde og forklare kassationsprocessen og dens baggrunde.



## Forskning og udgivelser

Jakob Seerup, *Danmark, Sverige og Rusland satte alt ind i kampen om magten i Østersøen*.  
I: Politiken Historie, Nr. 31, oktober 2023, s. 20-28.

Jakob Seerup, *På flugt fra KGB – Den estiske flugtkonge*.  
I: Politiken Historie, Nr. 29, juni 2023, s. 50-58.

Jakob Seerup, red., *Hjemme hos Bornholmerne – Historien om bornholmernes boligkultur fortalt med deres egne fotografier*. Årbog Bornholms Museum og Bornholms Ø-arkiv, 2023, 160s.

16.-18. august deltog museumsinspektør Jakob Seerup i Dansk Historikermøde, hvor han var del af et panel om Danmark under 1. Verdenskrig og fortalte om sygeplejersken Valborg Hjorths historie.



## Digital kommunikation

Hjemmesiderne: Vi har desværre et efterslæb i forhold til google-analytics og derfor har vi stadig ikke fuldstændige sammenligningstal, men har for den aktive periode en fin fremgang:

### **Bornholms Museum**

**2022, 1/1 - 31/12**

Besøgende på siden : 17.362

Sidevisninger : 45.595

**2023, 1/1 - 31/12**

Besøgende på siden : 20.234

Sidevisninger : 67.178

### **Hjorths Fabrik**

**2022, 1/1 - 31/12**

Tallene for 2022 er ikke fyldestgørende, og kan ikke bruges.

**2023, 1/1 - 31/12**

Besøgende på siden : 11.313

Sidevisninger : 45.476

### **Facebook**

**Bornholms Museum** har 3000 følgere i 2023.

Dette ses ift. 2900 følgere i 2022

Rækkevidde for opslag i 2022 var 66.500, samme periode i 2023 er nu 96.923.

Ud af de 96.923, er kontakten og reaktionerne fra brugerne 11.782.

Det mest populære opslag i 2023, er opslaget om fundet af en gubbetrold med 19.156 visninger.

Opslagene har haft mellem 303 – 19156 visninger, hvilket svarer til et gennemsnit på 2.202 der kiggede på et opslag i 2023 på FB.

**Hjorths Fabrik** har 2900 følgere i 2023.

Dette ses ift. 2700 følgere i 2022

Hjorths Fabrik har også en instagram-profil med 3500 følgere. Her bliver der præsenteret udstillere, hvem der er i artist in residence og reklameret for drejekurser og arrangementer. På stories bliver der delt mere uformelle videoer og billeder

**Gaarden – Bornholmsk Madkulturhus** har 3.900 følgere i 2023.

Dette ses ift. 3.400 følgere i 2022

**Erichsens Gård** har 155 følgere i 2023.

Dette ses ift. 149 følgere i 2022.

### **Nyhedsbrevet**

Nyhedsbrevet udsendes ca. 1 til 2 gange hver måned, og har 1445 modtagere.

I 2023 er der åbnet og læst 30.424 nyhedsmail fra Bornholms Museum. I 2022 var dette tal 28.114.

Af dem der åbner nyhedsbrevet, har 2.248 modtagere klikket på et eller flere links, i 2022 var dette tal 839.

Nyhedsbrevet formidler således både til medlemmer og til andre interesserede, som så er potentielt nye medlemmer. I 2024 er ønsket at opprioritere nyhedsbrevet, og udsende 2-3 månedlige nyhedsbreve.

### **Onlineshop og billetbooking**

Vi har flyttet onlineshoppen til et selvstændigt site, og har nu mulighed for at styre onlineshoppen mere dynamisk mod et mersalg.

Billet og bookingsystemet er taget ind i eget hus, og giver os nu mulighed for at tilbyde en masse andre typer bookinger og billettyper. Samtidig er alle eksterne gebyrer reduceret til næsten 0,- kr.

## **DEN ARKÆOLOGISKE VIRKSOMHED 2023**

### **Årsberetning arkæologisk afdeling Bornholms Museum 2023**

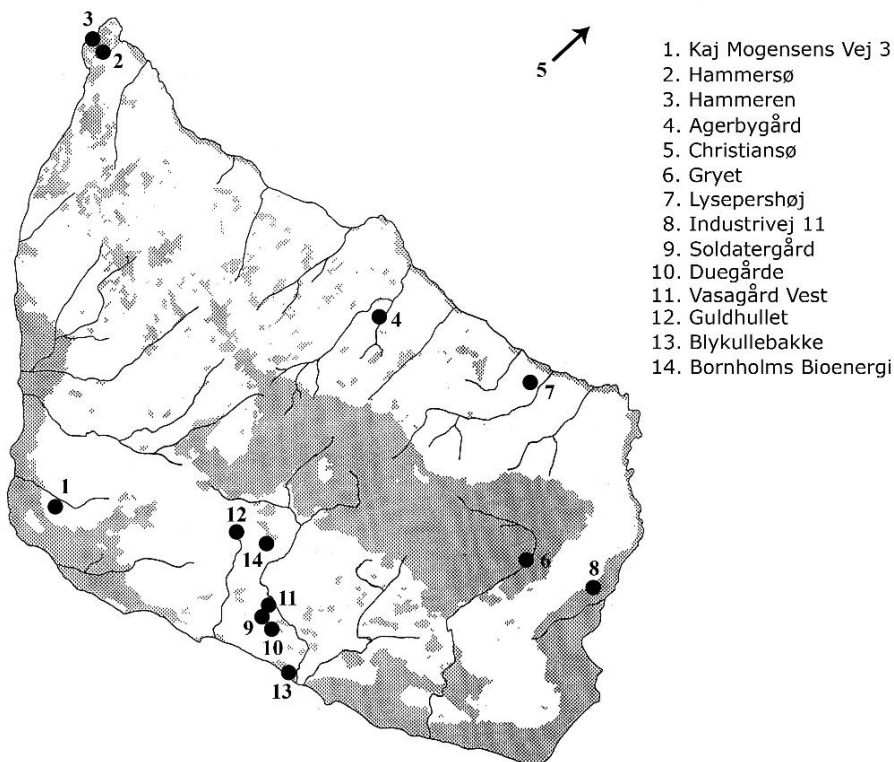
status: 09.04.2024

### **Den arkæologiske virksomhed 2023**

Selvom hele museet har været under stor forandring med hensyn til planlægningen af de forskellige bygge- og flytteprojekter var 2023 især præget af forandringer i museets arkæologiske afdeling. Et nyt storprojekt og nyt personale vil også præge arkæologiens bedrifter i de kommende år. Finn Ole Sonne Nielsen gik på pension, med Jens Berthold kom en ny afdelingsleder fra Tyskland til øen. Nærmest samtidigt startede de første skridt i felten til Bornholms største byggeri og museets største udgravningsprojekt Energiø Bornholm. I denne sammenhæng steg antallet af arkæologer, som er ansat på museet, til et større antal end nogensinde før.

### **Udgravninger og andre feltaktiviteter**

Feltaktiviteterne var mest præget af museets storprojekt for de næste år, Energiø Bornholm, som har trukket næsten alle ressourcer siden april. Men det gav også rent økonomiske muligheder for at ansætte nye folk, købe nyt udstyr og dermed løfte Bornholms Museum op på et niveau, som er på højde med resten af landet. Inklusive det gennemførtes i 2023 14 undersøgelser af meget forskellig karakter, med seminar- og forskningsudgravninger, forundersøgelser og geofysik. Heraf var seks bygherrebetalte, såkaldte kap. 8 undersøgelser, ledet af Michael Thorsen, Jens Berthold og Sophie McAulay. Andre undersøgelser blev støttet af konservatorskolen, forskellige fonde og museets egne midler.



Undersøgelser gennemført af og med Bornholms Museum 2023 (kort: Rene Laursen)

### **1. Kaj Mogensens Vej 3, Knudsker, forundersøgelse, BMR 4193, kap. 8/bygherre-betalt**

I overgangen fra oktober til november forundersøgte et erhvervsareal ved Østre Ringvej, som Bornholms Regionkommune havde planlagt at udbyde til salg. På 3300 m<sup>2</sup> blev der åbnet fire søgegrøfter under ledelse af Sophie McAulay. Området er rigt på forhistoriske og historiske levn, hvilket har resulteret i flere arkæologiske undersøgelser umiddelbart i nærheden med anlæg af varierende type og fund fra flere arkæologiske perioder (BMR 1670, BMR 2116, BMR 3721, BMR 3918).

I forundersøgelserne blev der fundet spredte anlæg fra jernalder, middelalder og historisk tid. Det eneste fund fra jernalder er et enkelt skår fra en grube. Skår fra middelalder og historisk keramik fandtes spredt i overfladen og i muld fra afrømning. En egentlig udgravning i dette område er ikke nødvendig, men de kommende udvidelser mod sydøst kan byde på mere arkæologi, som skal forundersøges.

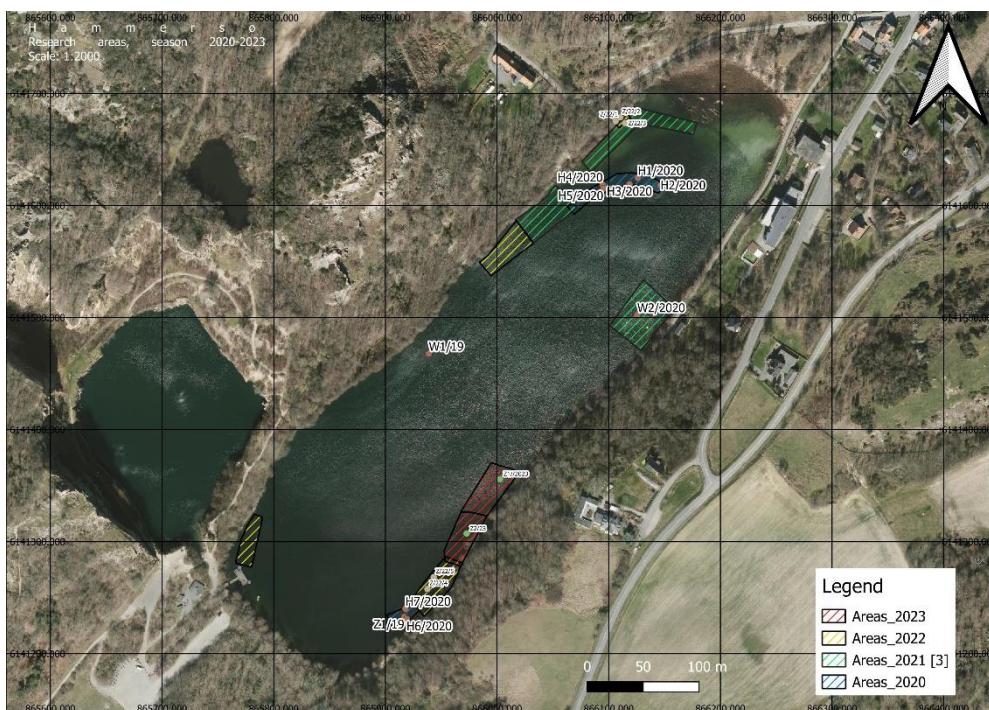
### **2. Hammersø, Allinge-Sandvig, dykkerarkæologi, BMR 4171, museets og Universitetet Warszawas egen forskning**

Siden 2019 kommer et hold af polske dykkere og arkæologer fra Universitetet Warszawa til Bornholm, for at sætte fokus på undervandsrekognoscering af Hammersøen. Under ledelse af Prof. Bartosz Kontny blev detektorafsøgningerne fortsat langs den sydlige søbred mod vest. I 2023 fandtes kun enkelte arkæologisk relevante genstande, som fx en ornamenteret metalskive fra nyere tid. I de sidste år opdagedes til gengæld forskellige våbenfund fra middelalderen og nyere tid.

Bartosz Kontny har gennemført en del undersøgelser bl.a. i Lubanowo-søen i Nordvest-Polen med våbenofferfund. Projektet på Bornholm var derfor i første linje målrettet lignende fund fra

jernalderen, hvorfor der tidligere blev opsøgt de kendte pladser Balsmyr og Knarremose, men også søerne ved Lilleborg.

Hammersø-projektet fortsættes også næste år, men polakkerne skal også beskæftige sig med landingspladser til Sorte Muld-komplekset. En artikel om projektets resultater skal publiceres i "Warsaw Studies in Archaeology".



Undersøgelsesområder af Universitet Warszawa indtil 2023 (kort: B. Kontny)

### 3. Hammeren, Allinge-Sandvig, bronzedeponering, BMR 4187, museets egen forskning

På en af stierne ved Hammeren fandt Ole Pedersen i begyndelsen af juli på en af sine daglige ture et bronzeobjekt på overfladen. Det lå på et plateau ovenfor Ørnevig og måtte være skredet ned for nyligt. Stykket er en celt af en svensk type, velbevaret og indberettet til danefæ-vurdering. Det gav anledning til afklaring af fundsituationen og mulige fundsammenhænge. En detektorafsøgning ved Peter Boesen gav forskellige udslag i et område lidt længere oppe. Michael Thorsen fortog en nærmere undersøgelse og bjergning af flere bronzegenstande, som delvis blev taget op i præparat. Fundstedet ikke dybt i undergrunden kunne ikke helt afklares og virker påvirket af erosion, men bronzeobjekterne kunne have tilhørt en samlet deponering. Konservatorskolen, som senere på året var på Bornholm, fandt lejlighed til at frilægge fundene.

En meget stor nål med spiral er ligeledes en svensk type. Sammen med fragmenter af bronzeplader fra en store fibula med fastrustne rester af jernnål på bagsiden, peger fundene på en datering mod slutningen af bronzealderen. Det minder både i datering og placering om Hjortebjerg fundet, som kom frem næsten hundrede år tidligere, i 1824, muligvis i nærheden. TV2/Bornholm fulgte med undersøgelsen i felten med Michael Thorsen og også senere på året under frilægning af nogle af bronzegenstandene af de studerende fra konservatorskolen.

<https://tv2bornholm.dk/artikel/hammeren-gemmer-paa-hemmeligheder-fra-bronzealderen>

<https://play.tv2bornholm.dk/?area=specifikTV&serienavn=Graveskeen+-+ark%C3%A6ologi+p%C3%A5+Bornholm&id=880930#880930>



*Finderen og udgraverne på findestedet (foto: TV2/Bornholm)*



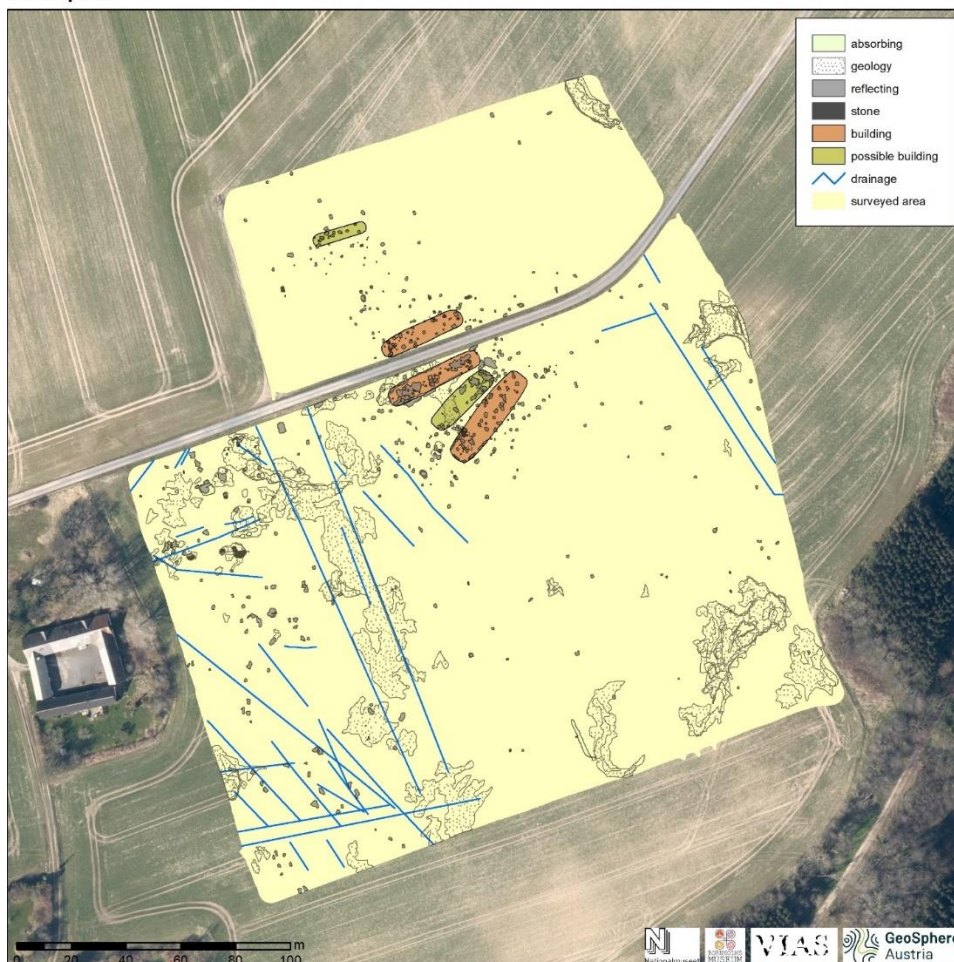
*Bronzegenstande fra sen bronzealder muligvis fra en samlet nedlægning ved Hammeren (foto: René Laursen)*

#### **4. Agerbygård, Østerlars, geofysik, BMR 1523, museets og Nationalmuseets egen forskning**

Efter de første geofysiske målinger på den kendte rige jernalderboplads ved Agerbygård i 2022 udført på vegne af Laurine Albris fra Nationalmuseet med betaling fra Carlsbergfondet (grant number CF20-0437) og gennemført af GeoSphere Austria, blev der i 2023 lavet en ny måling af Klaus Löcker og team i området med de påviste huse. Formålet var en metodekontrol med det nye og forbedrede måleudstyr af Wiens geofysikere.

I GPR-målingerne aftegner sig især fire meget store bygninger fra sandsynligvis forskellige faser som ligger parallelt og tæt på hinanden i det område, hvor der blev udført de første sondeundersøgelser af Margrethe Watt i 1996, som påviste kulturlagets spredning. Det er ligeledes det areal, hvor der findes de højeste fosforsyretil og de fleste guldgubber på pladsen, hvad kan tolkes som en direkte sammenhæng. En publikation om Agerbygård er under udarbejdelse af Laurine Albris.

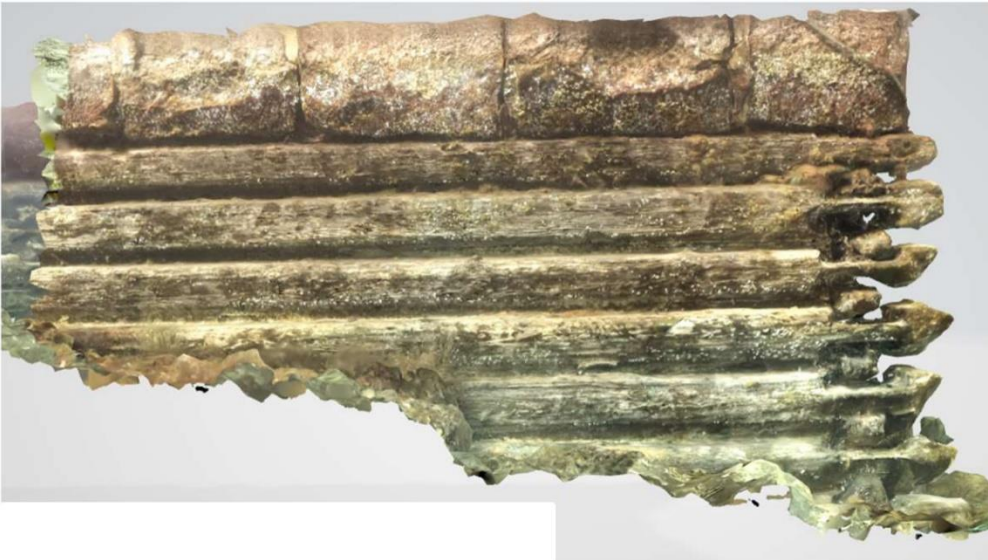
All depths



GPR-målinger på jernalderbopladsen ved Agerbygård 2022 betalt af Carlsbergfondet (kort: Geosphere Austria)

### 5. Kajanlæg Christiansø, forundersøgelse, BMR 4174, kap. 8/bygherre-betalt

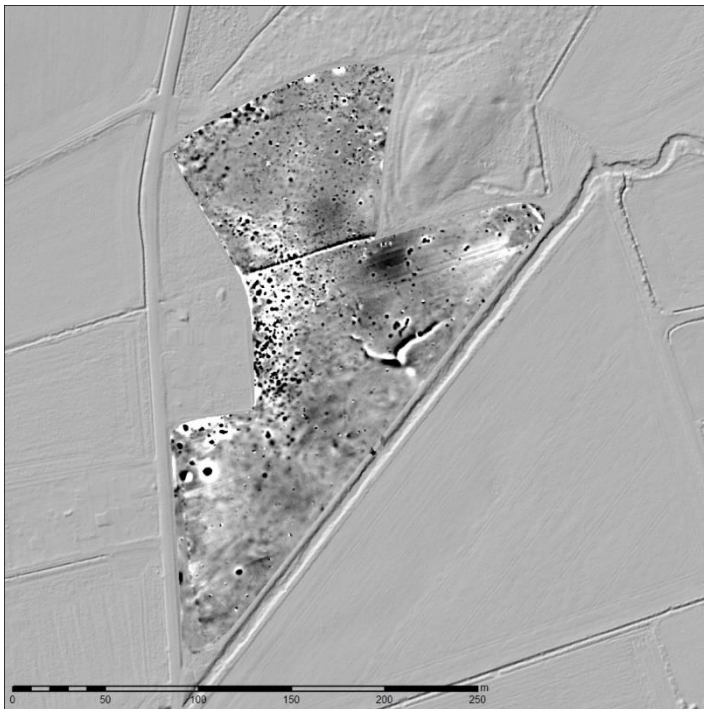
Nyere tids arkæologi og arkæologiske undersøgelser på Christiansø hører ikke til hverdagen på Bornholms Museum. I 2023 var begge dele forenet ved en forundersøgelse af Forsvarsministeriet gennemført af arkæolog Hans Ole Matthiesen (tidl. Kongernes Jelling). Revner i kajanlægget gjorde det nødvendigt at undersøge konstruktionens tilstand, som skal styrkes i de kommende år. Dykkerindsatsen af et arkitektfirma havde allerede leveret 3D-billeder af trækonstruktionen undervands. Et første prøvehul viste i maj trærammekonstruktionen over vandoverfladen. I 1,7 m dybde kom trækonstruktionerne fra sænkemasserne med lod- og vandrette træbjælker og et enkelt skår frem, der antyder et 1700-tals lerfad. Restaureringer kommer til at foregå de næste år og skal følges arkæologisk.



*Undervands-3D-billede af en af beddingsmolerne af kajanlægget (foto: Fogh & Følner Arkitektfirma A/S)*

### **6. Gryet, Bodilsker, geofysik, BMR 3650, museets egen forskning**

Ved Gryet i Bodilsker foretog geofysikerne fra GeoSphere Austria i Wien de første geomagnetiske målinger på agerbrugsjorden syd og vest for gravpladsen med bautasten under skov. Den Danske Naturfond, som ejer skovarealet, havde givet tilsagn om at støtte undersøgelserne, men på selve gravpladsen i skoven er målinger først muligt før løvspring i 2024. I forberedelsen af de kommende undersøgelser og som kontrol, om gravpladsen fortsætter udenom det fredede areal, gennemførtes derfor indledende målinger med magnetometer her. De påviste anomalier kan ikke med sikkerhed tolkes som grave, men på arealet er ellers kendte ældre bopladsspor fra sten- og bronzealder, som også havde vist sig i søgegrøfter i 2011.



*Magnetogram af arealet syd for Gryet (kort: GeosphereAustria).*

### **7. Lysepersshøj, Østermarie, tildækning af udgravning, BMR 4088, museets egen forskning**

Undersøgelsen af Lysepersshøj blev afsluttet 10./11. maj med nedlukning af de sidste huller fra undersøgelserne efter højens fredning og genetablering i 2022. Ved denne lejlighed undersøgte den sidste del af grav A45 af Finn Ole Sonne Nielsen med hjælp af fritidsarkæologerne Gitte Kristoffersen og Jørn Villumsen. Gravpletten var placeret i selve kammergraven og der fremkom trækul og lidt brændte ben. Carsten Ulrik Larsen arbejder med at publicere fundet.

### **8. Industrivej 11, Nexø, forundersøgelse, BMR 4150, kap. 8/bygherre-betalt**

Grundet salg af matriklen ville Bornholms Regionskommune have forundersøgt et areal på ca. 24.000 m<sup>2</sup> i industriområdet sydvest for Nexø. Ni søgegrøfter åbnedes ved arkæolog Michael S. Thorsen med hjælp af fritidsarkæolog John Dahl i perioden mellem 24. januar og 9. februar. Et område med gravanlæg i form af fem bautastensfundamenter, tre brandgrave og en antagelig kammergrav fra yngre romersk jernalder fandtes i den nordvestlige del af det undersøgte område. Længst mod sydøst fremkom et udstrakt kulturlag med bl.a. fund fra jernalderen, som knytter sig til en stor bosætning øst for, som er blevet undersøgt af flere omgange (BMR 1636, BMR 1807). I de øvrige områder fandtes kun spredte antagelige bopladsanlæg, dvs. enkelte kogestensgruber, mindre gruber og enkelte stolpehuller. Pga. forundersøgelsens karakter og økonomi blev kun brandgravene udgravet. Særligt kvindegaven rummede mange smeltede glasperler, uvis jern-/bronzegenstand, dele af en guldblikperle og ikke mindst et romersk drikkebæger af glas. Gravpladsen var på overfladen markeret med bautastenen, hvoraf fem fundamenter blev erkendt. De var forholdsvis store og det ene (A33) kan muligvis dække over en stor jordfæstegrav. Erfaringen er dog, at tilknyttede grave ikke nødvendigvis ligger ved, men også kan være skjult af fundamentet. I dag ses her endnu to bevarede bautastenen vest for matriklen. Vi har desuden information om, at to bautastenen skulle have stået nær matrikelgrænsen. Lærer J.A. Jørgensen skrev i 1875 "Bortførte Bautastene; en af dem er bleven slaaet midt over og den øverste Halvdel staar som Ledstøtte ved Gaarden [= Lauegård] medens nederste Halvdel ligger i et Stengjerde. Der har paa dette Sted staaet en hel Samling Bautastene. Gamle Folk kunne mindes, at der i deres Ungdom endnu stod over 20 opretstaaende Bautastene." Forundersøgelsen viser, at disse ældre iagttagelser og registreringer kun kan betragtes som en status kort før 1875. De fem erkendte bautastensfundamenter i de begrænsede undersøgte arealer tyder kraftigt på, at det oprindelige antal må have været væsentlig højere.



*Bautastensfundament A31 (foto: Michael S. Thorsen)*



Den almindelig brandgrav A24 leverede brændte knogler, som på baggrund af deres dimensioner vurderes til at stamme fra en voksen person. En bronzegenstand – antagelig en fibula – var medgivet som gravgave. To brandgrave A12 og A13 lå med kun 1,5 m tæt på hinanden, var kraftigt plovskadede og indeholdt et lerkarsæt af høj kvalitet og med lignende ornamentik. Det er derfor meget tænkeligt, at der kan være tale om ægtefæller. Grundet gravinventaret af A13 er der med stor sandsynlighed tale om en kvindegrov; knoglerne svarer i størrelsen til en voksen person. Et betydeligt gravinventar med et sæt af mindst syv mest ornamenterede lerkar indgik i graven med et stort trehankekar, en kande, to hankekar og sandsynligvis tre små bægre. De daterer graven til sen C1 af romersk jernalder. Alle lerkar er af høj kvalitet, hvor lerkarrene – på nær trehankekarret – var meget tyndvæggede. Muligvis som pottemagerens ”mærke” eller accept af lerkarrenes kvalitet var et kryds blevet indridset i bunden af mindst fire af lerkarrene. Udover lerkar fandtes et rigt indhold af glasgenstande. Selvom ligbåletts varme har smeltet flere af de medgivne glasperler næsten til ukendelighed, havde flere perler bevaret form og ornamentik i tilstrækkelig grad til en bestemmelse. Alle disse perler viser en høj kvalitet. Hertil fremkom også en delvis bevaret guldblikperle. Gravens mest fornemme gravgave var et importeret drikkebæger fra Romerriget. Importerede drikkebægre, -horn eller skåle af glas, forekommer kun i meget rige grave. Et større del heraf bliver udgjort af drikkebægerets bund, men flere oftest mindre skår af samme drikkebæger blev tillige fundet. Drikkebægeret er udført i svagt grønligt klart glas og var udsmykket med lodrette klare glastråde.



Mindest fire lerkar i grav A13 var markeret med et kryds, indridset i bunden (foto: René Laursen)



Eksempler på delvist brændte glasperler og guldblikperlen (foto: René Laursen)



Importeret romersk drikkebæger delvis smeltet grundet ligbåletts varme (foto: René Laursen)

Jordfæstegrav A40 har dimensioner af 2,75/3,10 × 1,70/1,90 m. I den centrale del var der i den nedsunkne jord flere sten eller stenspor fra større sten. Graven kan meget vel vise sig at være en kammergrav altså formodentlig en højstatus-grav med et rigt indhold af gravgaver. Gravbunden formodes dog at være et godt stykke under den afdækkede flade, hvilket vil harmonere med, at ingen metalsignaler blev erkendt af metaldetektoren. Graven blev ikke udgravet og bliver videre hen urørt i undergrunden da dette areal ikke skal bebygges.

### **9. Soldatergård, Åker, Energiø Bornholm Forundersøgelse 1, BMR 4139, kap. 8/bygherre-betalt**

Storprojektet Energiø Bornholm startede den 22. maj på Soldatergårdens jord få km sydvest for Åkirkeby. Her skal til dels bygges landanlægget til havvindmølleparkens transformatorer, til dels er der brug for et areal til byggepladsens logistik. Fra gårdens jord kendes til vigtige arkæologiske pladser og fund: Den neolitiske centralplads Vasagård udstrækker sig med sine yderste palisader over en del af Energiøs areal og der var kendskab til neolitiske løsfund. Skattefund med 36 solidi fra tiden omkring 500 e.Kr. fundet i 1800-tallet og detektorfund fra jernalderen og vikingetid pegede mod bopladsområder fra forskellige tider.

Forundersøgelsen begyndte i det nordvestlige hjørne på et areal på 49,3 ha og gennem 23 ugers gravearbejde åbnedes 170 parallelle søgegrøfter på mange kilometers længde. I alt opdagedes der 4698 anlæg og 513 x-nr. blev givet. Projektet stod under ledelsen af Michael Thorsen og Jens Berthold. Undersøgelsen blev udført i hele perioden fra maj til oktober af et stamhold af mindst tre arkæologer fra Bornholms Museum (herunder Michael S. Thorsen, Jens Berthold, Nicolás Caretta, Josephine Bergman, Sophie McAulay, Lærke Schartau, Mads Burkal Fredriksen, Stuart David Whatley). I fire uger var der hjælp fra otte studerende fra USA, Sverige og Finland (internships), samt støtte fra forskellige amatørarkæologer fordelt over året. Undersøgelsen var delvis præget af meget tørre perioder i begyndelsen og siden større regnmængder som førte til nogle udfordringer. Undergrundsforholdene med moræneler, skifer og stenrige områder var meget skiftende og bød på zoner med vanskelige iagttagelsesforhold.

*Forundersøgelsen 1 ved Soldatergård med søgegrøfternes udstrækning, påviste huse (blå) og områder udpegede som udgravningsarealer (rød) (kort: Michael S. Thorsen)*





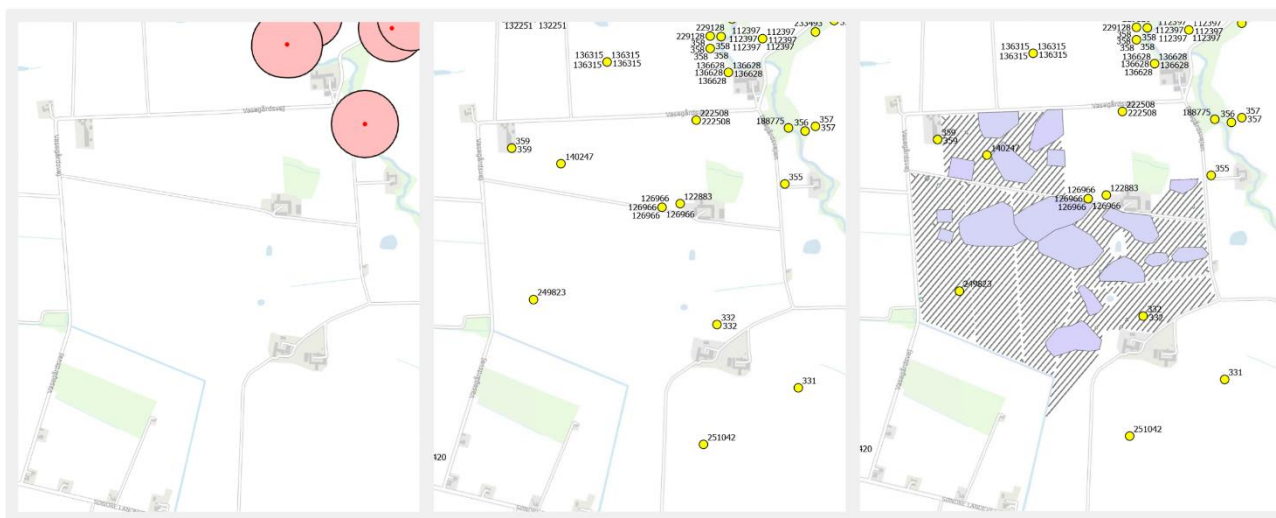
*Bornholms Museums arkæologer og internationale studerende i en af søgegrøfterne og i en udvidelse med bopladsspor (fotos: Jens Berthold)*



*For meget vand gav udfordringer under undersøgelsen (fotos: Jens Berthold)*

En af de vigtigste nye indsigter drejer sig om bebyggelsen, dens omfang og det påviste bosætningsmønster. Bopladserne spreder sig over ca. en tredjedel af hele arealet og var ukendte i denne udstrækning og størrelse. Tilvæksten af nye viden, som vi fik gennem forundersøgelsen, viser sig i en sammenligning af kort over de beskyttede fortidsminder, de før registrerede fund/anlæg og de nyopdagede fund-/boplads. Museet regner med, at en tredjedel af hele arealet skal være undersøgt i store udgravninger, inden anlægsarbejde kan udføres. Det er for det meste bopladsspor, som dukkede op i omtrent 16 mindre og større områder (med rød i fig). Ganske enkelte få påviste brandgrave peger på, at arealet næsten ikke blev brugt til begravelse. Tilhørende gravpladser kunne muligvis ligge længere mod kysten.

Der fandtes stolper og væggrøfter fra 35 huse og andre konstruktioner (med blå i figur), så der må regnes med over 100 hustomter i de egentlige udgravninger. Husene dateres fra tidligt neolitikum til tidlig middelalder og dækker dermed et tidsrum over 5000 år. Indregner vi den aktuelle bebyggelse af bondegårde med deres forgængere, så har vi at gøre med 6000 år bebyggelses-, hus- og landskabsarkæologi. En store udfordring men også en store chance for forskningen! Med de neolitiske boplads, som var samtidige med Vasagård-anlægget, får vi et indtryk af landskabet omkring centralpladsen og kan se hvordan folk har boet, som har bygget og benyttet denne særlige plads. Dermed får vi en vigtig forbindelse mellem tragtbægerfolkets hverdag og deres rituelle verden. Sammen med oplysningerne fra Forundersøgelse 2 direkte sydøst for Soldatergård kan vi følge med i bosætningens form, udvikling, placering og tæthed over ca. 60 århundreder. Helt tydeligt bliver et fravalg af de tit våde sænkninger til beboelsesformål, da der ikke findes huse og kun ganske spinkle arkæologiske oplysninger om udnyttelsen af arealet. Men oppe fra koten lidt under 37 m o.h. registrerer vi bopladslevn langs lavningernes kanter.

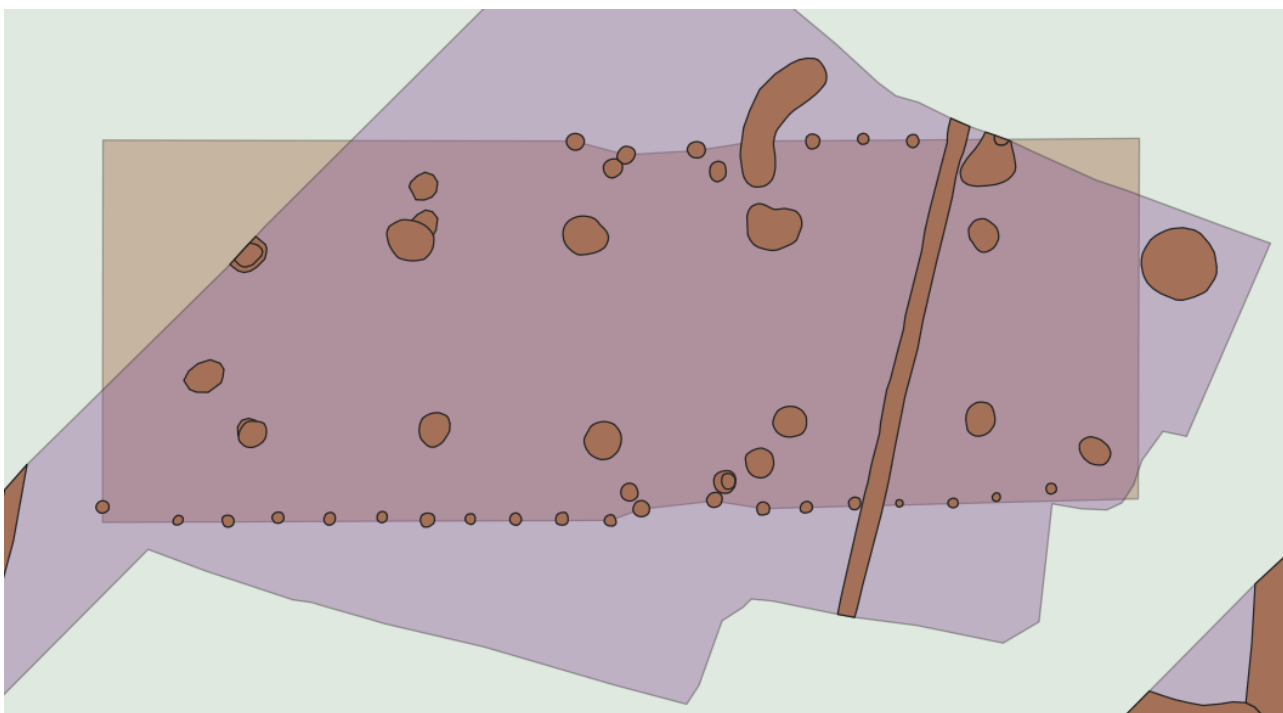


Oversigtskort over vort kendskab til fortidsminder før og efter forundersøgelsen: t.v. beskyttede fortidsminder, i midten: før registrerede fund/anlæg, t.h.: nyopdagede fundpladser (kort: Michael S. Thorsen)

En sen palæolitisk beboelse har endnu ikke vist sig, selvom forholdene rundt omkring en mulig gammel istidssø kunne have været tiltalende. Kun enkelte fund af patineret flint fra jægerstenalderen blev fundet som løsfund. Lige fra neolitikums opstart regner vi med en bebyggelse og dyrkning af området. Som skrevet er det samme befolkningen, som var til huse her, der var knyttet til Vasagårds samlingsplads. Igennem hele bondestenalderen (TN A, TN B, MN, SN), bronzealderen, førromersk, romersk og germansk jernalder kan vi påvise huse og boplads. I de senere århundreder ser det ud til at bebyggelsen ligger tættere på gårdspladserne fra middelalderen og nyere tid, som ligger der endnu. De få brandgrave stammer sandsynligvis fra

bronze- og jernalderen. De første seks C14-dateringer af forkullet botanisk materiale fra anlæg (bl.a. kogestensgruber) i lavningen, spreder sig over midten af det 4. årtusind og over større dele af 2. og 1. årtusind f.Kr. og viser dermed aktiviteter der.

Fundmaterialet fra de første få udgravede anlæg og fra overfladen dokumenterer ligeledes en udnyttelse af arealet over større dele af forhistorien. I et af stolpehullerne til et hus kunne påvises et TN B-øksefragment med æggen placeret nedad, der kunne regnes for at være et husoffer. Sen bondestenalder og ældre bronzealder byder indtil videre kun på enkeltfund, som til gengæld er af fin karakter med fladehuggede pilespidser og fx en segl af brun flint med brugspolitur.

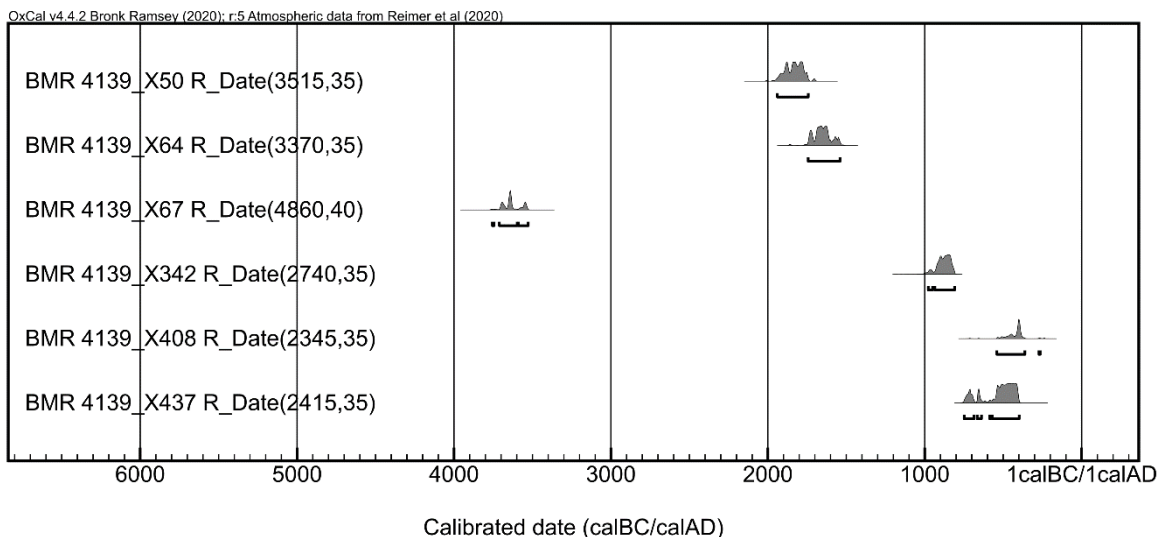


*Få eksempler på velbevarede treskibede hus, delvis med vægstolper og indgangsparti fra jernalderens bopladsområder (foto: TV2/Bornholm; kort: Jens Berthold)*



*Flintgenstande fra forundersøgelsen ved Soldatergård mest fra anlæg: Fladehugget pilespids og segl, sleben økse og knækket økseæg siddende lodret i stolpehul (fotos: Jens Berthold/René Laursen)*

Hovedparten af genstandsmaterialet udgøres af flint, keramik, sten, jordprøver med forkullet materiale og knogler. Af keramikken er der en del ornamenterede skår fra neolitikum. Et miniaturekar som byggeoffer i et stolpehul skal nævnes som et eksempel på et næsten helt kar. Påfaldende er fattigdom på metalfund fra hele arealet. Bortset fra soliddiskatten fundet i midten af 1800-tallet, er der ikke kendt mange væsentlige fund af guld, sølv eller bronze fra detektorafsøgningen før forundersøgelsen startede og i endnu mindre omfang fra selve søgegrøfterne, trods indsatsen med metaldetektor både før, under og efter undersøgelsen.



De første C14-dateringer fra forskellige anlæg og fyldskifter fordelt over en sænkning, dvs. udenfor de påviste bopladsområder, påviser aktiviteter i det våde nærrområde (grafik: OxCal)

En første artikel udkom i Skalk junior med et bidrag af de bornholmske børnejournalister Alfred og Selma Marie Tolstrup om "Før vindmøllerne kommer" i udgave 2024-1.

Pressen og især TV2/Bornholm fulgte med fra første spadestik til de første fund og huse, se bl.a.

<https://play.tv2bornholm.dk/?area=specifikTV&serienavn=Nyheder&id=862537#862537>

<https://play.tv2bornholm.dk/?area=specifikTV&id=874313>

<https://play.tv2bornholm.dk/?area=specifikTV&serienavn=Nyheder&id=862528#862528>

<https://play.tv2bornholm.dk/?area=specifikTV&serienavn=Mellem+os&id=876173#876173>

<https://play.tv2bornholm.dk/?area=specifikTV&serienavn=Mellem+os&id=876180#876180>

## 10. Duegårdene mm., Åker, Energiø Bornholm Forundersøgelse 2, BMR 4191, kap. 8/bygherrebetalt

Med afslutning af Energiøens Forundersøgelse 1 omkring Soldatergård startede Forundersøgelse 2 lidt længere mod syd og øst rundt omkring St. og Ll. Duegård i november-måned. Denne årsberetning rapporterer derfor kun for de første ca. 1,5 måneder, som stod under ledelsen af Michael Thorsen, mens undersøgelsen fortsattes i 2024.

Forventninger i dette område var i forvejen præget af enkeltfund fra bronzealder og jernalder fra overfladen samt forhøjede fosforsyretil, som tolkedes som en af jernalderens boplads.

Fremgangsmåde med forundersøgelsen og for det meste personalet svarer til Forundersøgelsen 1.

Til gengæld var det nu vinterforholdene, som prægede undersøgelsen med koldt og vådt vejr. Da kun en fjerdedel af hele arealet kunne nå afslutning inden årsskift, skal der først i næste

årsberetningen redegøres for arkæologiske resultater og udsagn om dette område. Den kendte fordeling af fundpladser fortsatte sig her. Der fandtes næsten kun boplads og de lavere liggende

zoner, som sikkert tit var våde i gamle dage, var også her uden bosætningsspor. Til gengæld findes der huse og bopladsanlæg så snart, vi nåede op på ca. 37 m-koten. Nord for Duegårdene var søgegrøfterne næsten tomme for bopladsspor.



Forundersøgelsen 2 ved Duegårdene ved afslutning af år 2023 (kort: Michael S. Thorsen)



Forundersøgelsen omkring Duegårdene blev gennemført i hele vinterperioden (foto: Jens Berthold)

**11. Vasagård Vest, Åker, udgravning/geofysik, BMR 2147 og Vasagård Øst, geofysik, BMR 816, museets egen forskning med støtte fra konservatorskolen, Brdr. Larsens Legat og SLKS**

Centralpladsen fra bondestenalderen nordvest for Vasagård blev genopsøgt i løbet af sommeren. Der fortsatte konservatorskolen og en del af Bornholms (og Sjællands) amatørarkæologer under ledelse af Finn Ole Sonne Nielsen deres udgravning af de to gamle snit fra de sidste år. IFR-undersøgelsen, som ellers havde været med til at grave her, måtte aflyses i år grundet personalet. I stedet kom Det Kongelige Akademi – Arkitektur, Design, Konservering i to uger i august 2023 med et hold af 22 elever plus lærere og en praktikant. Nicolas Caretta, Michael Thorsen og Glen



Hedemann Petersen var – betalt af konservatorskolen – fra Bornholms Museums side med i undersøgelsen og hjalp med oplæring af de unge konservatorer i udgravningsteknikken. Slots- og Kulturstyrelsen (SLKS) betalte igen markleje til lodsejeren for området, som aktuelt er udtaget af dyrkning. Målet i 2023 (og 2024) var at få felterne og projektets feltundersøgelser afsluttet inden de store Energiø-udgravninger lidt syd for pladsen begynder for alvor.

Udgravningsfelterne XXXV og felt XIII berørte igen systemgravene fra den tidlige neolitiske samlingsplads hhv. den smalle, ydre ring og den indre, bredere ring. Men det var mest de mellemneolitiske lag (MN III) som der gravedes i. Bortset fra at finde enkelte nye solsten brugte seminarudgravningen en del tid på at få de skrøbelige knoglefragmenter fra systemgravenes fyld løftet i hel stand. Endvidere gav en af profilerne med de mange lag fra alle forskellige perioder af pladsens benyttelse anledning til at lave en dokumentation her og tage jordsøjler op til analyser. De kan bruges til fx. mikromorfologiske undersøgelser, som kan registrere mikroskopiske tynde lag, deres sammensætning og dermed oplysninger om aflejringens karakter og dannelse. Bortset fra de neolitiske spor kom også resterne af et i forvejen kendt hus fra vikingetiden frem. I de særligt dybt bevarede stolper fandtes en del forkullede korn.

I 2024 er der igen planlagt en sidste udgravningskampagne før lukning af felterne, denne gang igen med studerende fra IFR.



*Studerende fra konservatorskolen graver i systemgravens fyld (foto: Jens Berthold)*

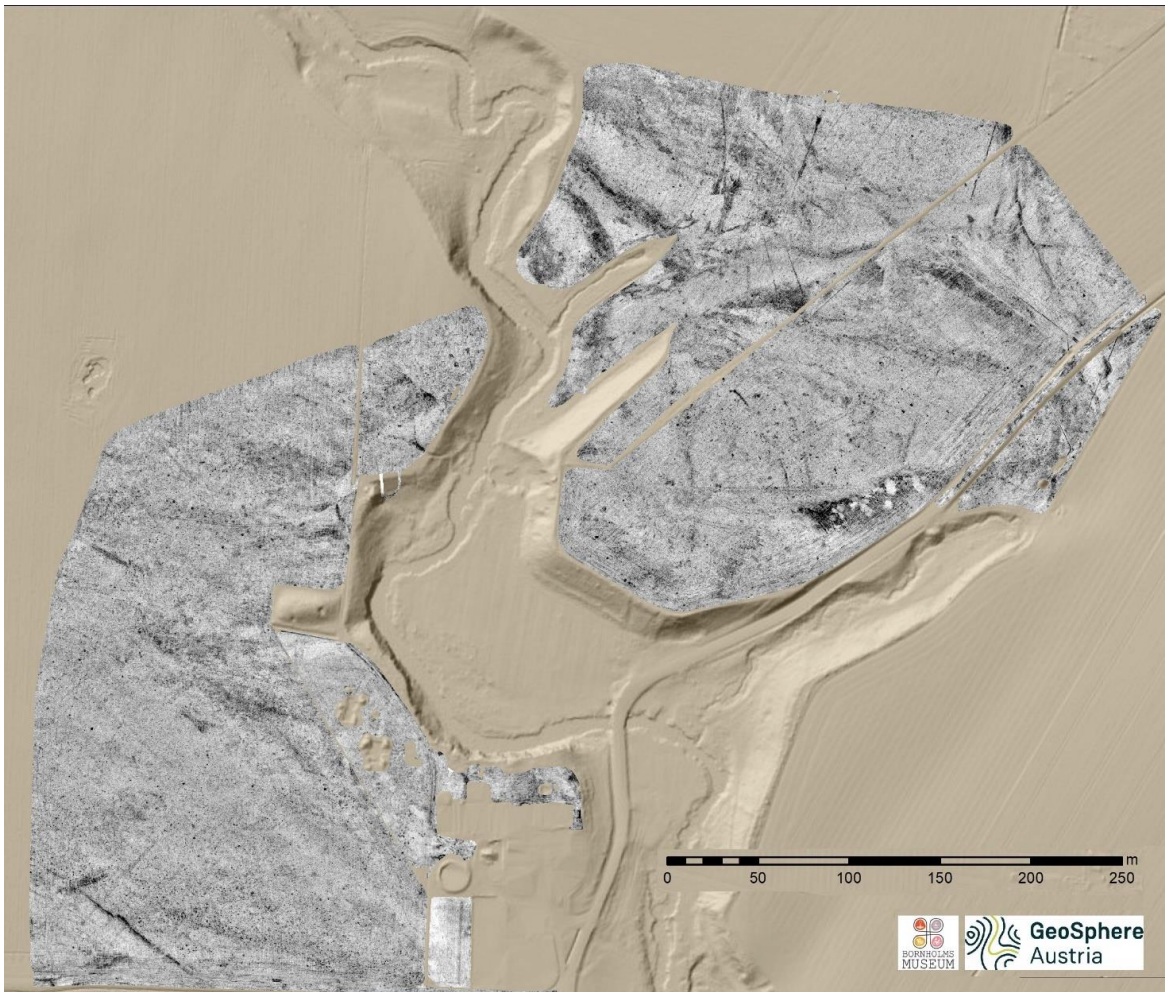


Stumper af solsten kunne limes sammen under konservatorskolens ophold på Bornholm (foto: TV2/Bornholm)

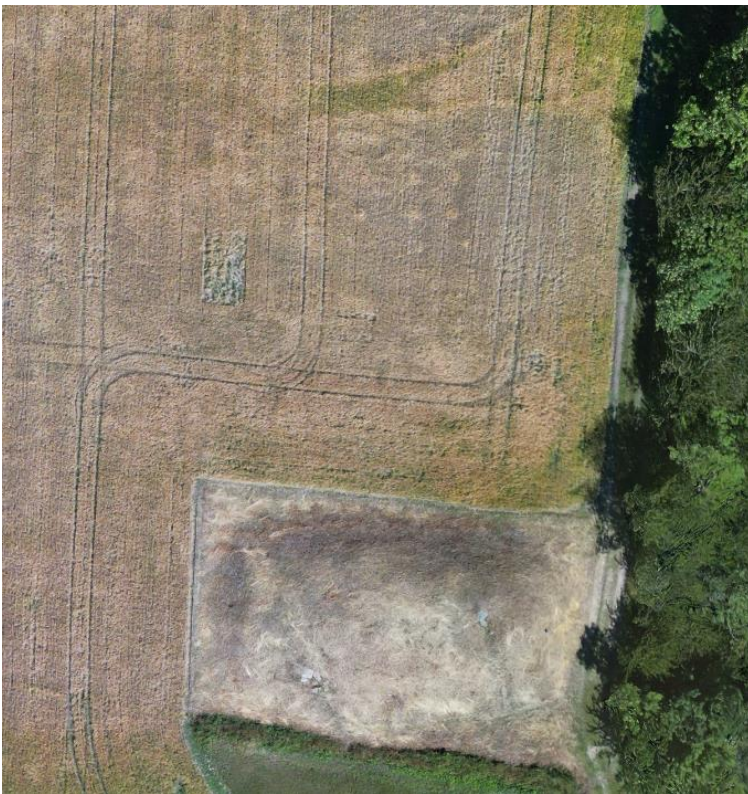
Efter udgravningens afslutning målte holdet omkring Klaus Löcker fra GeoSphere Austria i Wien vestpladsen nord og vest for udgravningerne, systemgrave og megalitterne, mens der på østpladsen (BMR 816), hvor der ikke graves længere, blev målt over hele dens kendte udstrækning. Ideen var at udforske pladsen/pladserne dybere med det nye GPR-udstyr, som kan vise flere detaljer. Immo Trinks havde i 2022 begyndt med målinger af vestpladsen tæt på gården og rundt om udgravningsfelter, som i de ældre geomagnetiske målinger var forstyrret bl.a. af jernet i bygningerne. Med GPR er der ikke de samme problemer med arealer, hvor der findes magnetiske ting på overfladen, i pløjelaget eller i den geologiske undergrund. Ikke alle detaljer er udforsket endnu, men fx palisaderne fra sen tragt bægerkultur viser sig fint.



Löcker med GPR-måleudstyr i interview med TV2/Bornholm (foto: Jens Berthold)



Resultater af GPR-målinger 2023 på Vasagård Vest- og Øst-pladsen (kort: GeoSphere Austria)



Nord for gravhøjen ved Vasagård ses parvise stolper fra et vikingetidshus som lyse, gule pletter i den tørre afgrøde i midten af juli (Foto: Immo Trinkts)

TV2/Bornholm fulgte undersøgelserne i forskellige faser og viste tre udsendelser om forskellige projekter og emner: Tørken under udgravningskampagnen havde ført til at der i afgrøderne viste sig væksthforskelle fra luften. Derfor kunne på luftbillederne ses bl.a. tomten af et vikingetidshus med dronen.

En større udsendelse var del af TV2/Bornholms arkæologi-serie Graveskeen, som præsenterede konservatorskolens seminarudgravning og deres andre projekter

<https://play.tv2bornholm.dk/?area=specifikTV&serienavn=Graveskeen+-+ark%C3%A6ologi+p%C3%A5+Bornholm&id=880930#880930>

De geofysiske målinger med Klaus Löcker blev fremvist

<https://play.tv2bornholm.dk/?area=specifikTV&serienavn=Nyheder&id=878251#878251>

## **12. Guldhullet, Vestermarie, udgravning, BMR 3550, museets egen forskning med støtte fra konservatorskolen og SLKS**

Den sandsynlige offerplads ved kildevældet sydvest for den rige jernalderboplads Smørenge var en af de pladser, som stod i fokus for udgravningerne i 2017–2018. De samme felter genopsøgte for at afsluttes i 2023 på en seminarudgravning udført med studerende fra konservatorskolen.

Før udgravningens start tildækkedes en del af arealet, som havde stået åbent siden sidste kampagne og de frisk lukkede felter kontrolleredes med metaldetektor. Det førte til opdagelsen af fire nye guldgubber og andre fund. Et af de nye fund, et troldagtigt væsen, blev kåret af SLKS til et af årets top 10-fund i Danmark. Detektorafsøgningen på marken omkring udgravningsfeltet leverede ellers en femte gubbe. Antallet af guldgubber fra Guldhullet, som har et særpræg med en del ellers ukendte former, ligger dermed aktuelt på 94 guldgubber (plus de ca. 20 fundet her før 1725) og otte plastiske guldfigurer (statuetter).



Udskåret og præget guldgubbe fundet af Walter Jacobsen og René Laursen i Guldhullet, Smørenge, (BMR 3550x588). Figuren hører til en lille gruppe af "troldagtige væsener", som er unikke for Guldhullet og er på Slots- og Kulturstyrelsens top 10 over danske fund gjort i 2023 (foto: René Laursen).

De gamle udgravningsfelter med kogestensgruber og kildevæld måtte grundigt forberedes ved fjernelse af vækst og vand, inden holdet af 16 studerende fra konservatorskolen kunne starte. Finn Ole Sonne Nielsen stod for udgravningen ledsaget af René Laursen og bornholmske amatører, som Thorkild Thorsen. Timmis Maddox deltog med interesse i jernalderens landskab i sin PhD og Laurine Albris fra Nationalmuseet var med som del af hendes afslutning af projektet om

Bornholms sakrale landskab. Slots-og Kulturstyrelsen betalte markleje til lodsejeren for udgravningsområdet.



*Oprydning af de gamle udgravningsfelter (foto: Finn Ole Sonne Nielsen)*



*Finn Ole Sonne Nielsen fortæller om pladsens kogestensgruber første dag ved konservatorskolens opstart (foto: Jens Berthold)*

Der blev udgravet ni kogestensgruber (A9, A10, A16, A40, G1–G5). Enkelte af dem gav fund som hjælper med dateringen, de andre leverede jordprøver med botaniske makrorester, som er sendt til C14-datering. Keramik (x599) fra kogestensgruben A40 dateres til ældre romersk jernalder.

Ved kilden viste det sig, at alle arkæologiske lag allerede var fjernet eller brudt ned. Kun den geologiske undergrund kunne observeres. Alligevel blev der fundet tre træpløkke/tøjrepæle af uvis datering, som gik til konservering i København (konservatorskole).

Drængrøften A28, som i 2018 havde leveret en sekundært indlejret bjergkrystalperle, indeholdt omlejret tørv, som blev taget op som prøve. Den kan give sidste oplysninger om moselagene, som omgav kilden, før pladsen blev drænet og dyrket.

En gennemgang af det gamle fundmateriale viste desuden et andet bjergkrystalobjekt, som ligner en halv cabochon.



*Cabochon-agtig smykkesten af sleben bjergkrystal (BMR3550x327) (foto: René Laursen)*



*To træpløkker fundet i de altid fugtige lag ved kilden (BMR3550x611 og x612) (foto: René Laursen)*

TV2/Bornholm viste en udsendelse i serien Graveskeen om konservatorskolens projekter på Bornholm 2023: <https://play.tv2bornholm.dk/?area=specifikTV&serienavn=Graveskeen+-+ark%C3%A6ologi+p%C3%A5+Bornholm&id=880930#880930>

Guldtrolden omtales på SLKS' hjemmeside <https://slks.dk/omraader/kulturarv/arkaeologi-og-havbundens-fortidsminder/projekter-og-temaer/top-10-aarets-fund-2023>

### **13. Blykullebakke, Åker, udgravning, BMR 4113, museets og Nationalmuseets egen forskning**

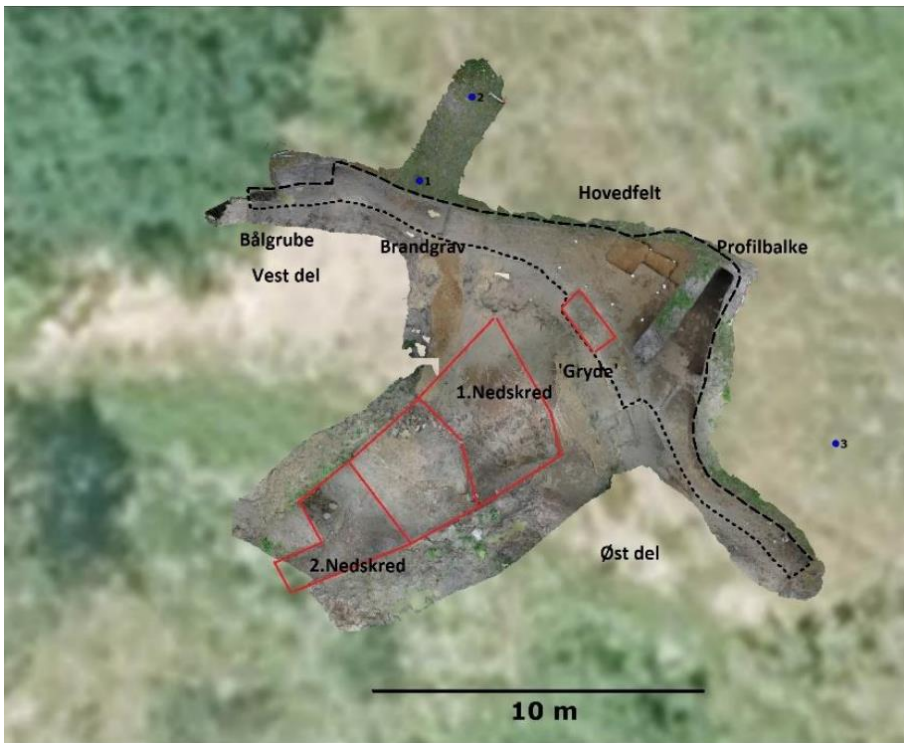
I 2023 lå undersøgelsen af Blykullebakken for det meste stille, mens analyser og planlægninger fortsatte. En 3D-opmåling af profilerne og situationen efter udgravningens afslutning via foto blev foretaget i begyndelsen af 2023 af Michael Thorsen. Ved oprensningen af snittet og profilerne kom enkelte nye fund frem. Arbejdet med fundmaterialet førte ellers til endnu mere refits, dvs. muligheder at sætte flintstykker sammen. som med ca. 10% allerede ligger på højt niveau og viser at der sandsynligvis kun er tale om enkelte ophold. Det betyder at pladsen ikke byder på en blanding af mange faser og kun er benyttet i en kort periode. Også det står for dens forskningsmæssige potentiale.

Ny viden gav de naturvidenskabelige dateringer: Fra hovedprofilen med de senpalæolitiske fundlag og sandflugtslag derover stammer fire OSL- og to AMS-dateringer. Flintlagets dateringer ligger ved ca. 10.900/10.400 f.Kr., mens de dækkende lag ovenpå skal være aflejret omkring 8.800/8.500 f.Kr. En grube leverede trækul af fyr med AMS-dateringer mellem 7300 og 7200 f.Kr., som altså hører til i Maglemosekulturen.

Sammen med Lasse Sørensen fra Nationalmuseet og igen i samarbejde med ZBSA (Zentrum für Baltische und Skandinavische Archäologie, Stiftung Schleswig-Holsteinische Landesmuseen, Schloss Gottorf nu del af Leibniz-Gemeinschaft (Leiza)) planlægges videre feltaktiviteter på denne vigtige lokalitet. Det er tænkt på at gennemføre en større undersøgelse af den stærkt erosionstruede plads i 2024, afhængig af finansiering.



*Udgravningssituation 18. januar med Michael Thorsen, som forbereder 3D-dokumentationen bl.a. af den store profil (foto: Finn Ole Sonne Nielsen)*



Situationen i skrænten ved Bornholms sydkyst efter udgravningens afslutning (kort: Michael S. Thorsen)



Federmesser-pilen (BMR4113x127) har kunnet refittes med en lang flække som bliver i alt 12 cm lang, kaldet "long blade" (Foto: René Laursen)



Mørkt fyld af gruben i bunden af profilen fra tidlig mesolitisk Maglemosekultur under mere end 1 meter sandflugtslag (foto: Michael S. Thorsen).

#### 14. Bornholms Bioenergi APS, Åker, forundersøgelse, BMR 3243, kap. 8/bygherre-betalt

Forud for en af udvidelse af biogasanlægget mellem Åkirkeby og Lobbæk blev der i første omgang lagt tre søgegrøfter til eftersøgning af bopladser fra bronzealderen til nyere tid, som var kendt fra



historiske kilder og ældre undersøgelser ved oprettelsen af anlægget. Sophie McAulay kunne i september påvise fire koncentrationer plus nogle spredte anlæg. To parallelle grøfter stammer formentligt fra et hus fra vikingetid eller tidlig middelalder med fund af østersøkeramik og brændt ler/lerklining. En grube indeholdt keramikskår fra flere samtidige kar. Andre stolper og grøfter tolkes som en mulig huskonstruktion med vægrende og et mindre fire-stolpe-anlæg. Med et enkelt anlæg er der enten påvist en kogegrube/ildsted eller en grav. En egentlig udgravning og kommende forundersøgelse vil give mere detaljerede oplysninger om pladsen.

## **Indsamling og registrering**

### ***Museumssager***

Der blev oprettet 39 nye museumssager (BMR 4165 til BMR 4203), hvoraf de otte er knyttet til Energiø Bornholm. Sagerne dækker tolv mindre og større forundersøgelser, fem mindre undersøgelser og udgravninger, seks nye anlæg og fortidsminder (bl.a. helleristninger, gravhøje, mm.) og 14 nye fundpladser, hvorfra der blev indleveret fund.

Mange andre nye fund og en del aktiviteter kørte under de allerede eksisterende journalnumre.

### ***Danefæ***

I 2023 blev der udtaget 1524 genstande, heraf 994 mønter, til danefævurdering på Nationalmuseet. Genstandene fordeler sig på ikke mindre end 101 forskellige lokaliteter. Den store andel af mønter skyldes Sortehølskatten med sine mere end 600 mønter, som blev fundet i 2022.

Fra jernalderen stammer 45 romerske denarer og en bronzemønt. Mønter fra vikingetiden omfatter 179 arabiske dirhemer, én Tabaristan-drachme (arabisk/persisk mønt), 418 tyske mønter, 240 engelske, 18 skandinaviske, 8 danske, 4 irske, 2 byzantinske, 1 svensk og 36 ubestemte. Der skelnes ikke mellem hele mønter og fragmenter. Fra middelalderen er 10 danske borgerkrigsmønter (1300-tallet), 9 danske klippinge (1500-tallet) og 17 andre, primært udenlandske (tyske) mønter. Fem udenlandske mønter er indsendt til vurdering, selvom de er præget efter 1536, og derfor normalt ikke er danefæ. De er udtaget, fordi de kan være usædvanlige i danske fund.

Fundene er gjort af mindst 18 af øens faste detektorbrugere samt fem ikke-fastboende. Bogen "De første og største fund" fandt en fortsættelse med "de sidste og mindste stykker": I 2023 kunne en fibula "fuldendes". Den var brudt i otte stykker og brudstykkerne blev fundet fordelt på 35 år mellem 1988 og 2023 af Klaus Thorsen. Hans ihærdige indsats blev hædret med en artikel i Bornholms Tidende 16. marts 2024.



*En fibula fra sent i 500-tallet/omkring 600 e.Kr. fra Sorte Muld brudt i otte stykker samlet op i løbet af 35 år af Klaus Thorsen (Foto: René Laursen)*

I det følgende præsenteres et lille udvalg af genstande, primært detektorfund, som skal danefævrderes på Nationalmuseet. Alle fotos: René Laursen.



*Randlisteøkse fra bronzealderen fundet af Mathias Buus-Kofoed ved Ladegård i Klemensker, BMR 891x243. Øksen er antagelig lagt ned som et offer.*



Klingen fra et sværd fra romersk jernalder fundet af Walter Jacobsen ved Stålegård i Åker, BMR 3811x83. Det er usædvanligt, at jerngenstande erklæres danefæ, men i dette tilfælde er der tale om en forholdsvis sjælden genstandstype som efterligner et romersk kortsværd, en såkaldt gladius. Sværdet er fundet på en kendt gravplads, som tidligere blev udgravet af Nationalmuseet.



To velbevarede dragtspænder, S-formet (slange) fibula fra 600-tallet og Urnes-fibula fra o.1100 fundet af Peter Pedersen ved St. Kannikegård i Bodilsker, BMR 1787x105-106.



Taskeformet hængesmykke af forgyldt sølv med ornamentik i relief fra yngre jernalder fundet af Walter Jacobsen ved Ypnastedgård i Østermarie, BMR 1517x166. Smykker af denne type er normalt af bronze og uden ornamentik.



Stor, tøndeformet bronzeperle med båndslingsornamentik, antagelig fra vikingetid, fundet af Walter Jacobsen ved Fokkebro/Lyrsby i Østermarie, BMR 4176x5. Perlen har været delvis forgyldt.



Muligt sværdskedebeslag med indlagt glas/emaile fundet af Walter Jacobsen ved Maglegård i Østermarie, BMR 1657x293.



Beslag med mandsmaske fra vikingetid fundet af Jette Jensen ved Bjerregård i Pedersker, BMR 4077x707.



Beslag med kronet ansigt, muligvis fra bronzekar, antagelig middelalder, fundet af Gitte Vang ved Tornegård i Knudsker, BMR 3260x1.



*To bronzebjælder fundet af Mette Olsen ved Gasterende på Hammeren, BMR 4175x1-2.*



*Romerske denarer fundet af Nikolaj Chantelou ved Ll. Ravnsgård i Østermarie, BMR 4107x12 (ø.tv.), Walter Jacobsen ved Fokkebro/Lyrsby i Østermarie, BMR 4176x1 (ø.th.), Jeanette og Torben Ambrosen ved Solhjem i Østermarie, BMR 3673x5 (n.tv.) og Klaus Thorsen ved Højemark i Ibsker, BMR 2651x353 (n.th.). Selvom de fleste denarer er præget i 2. årh., findes de ofte på bopladser fra 5-7. årh. De fleste mønter er da også meget slidte efter lang tids omløb.*



Mønter fra vikingetiden: Ø.tv.: Byzans, 900-tallet, fundet af Mathias Buus-Kofoed ved Ladegård i Klemensker, BMR 891x226. Byzantinske mønter er sjældne i Danmark, og de fleste er fundet på Bornholm. Ø.th.: Tyskland, sachsenpfennig, 900-tallet, fundet af Walter Jacobsen ved St. Frigård i Østermarie, BMR 1711x428. N.tv.: England, Æthelred II, crux (991-997) fundet af Jeanette og Torben Ambrosen ved Solhjem/Åløse i Østermarie, BMR 4078x42. N.th.: Danmark, Hardeknud (1035-1042), fundet af Walter Jacobsen ved Rangbygård i Østermarie, BMR 3910x22.

## Personale

### **Afsked med museets chefarkæolog**

Finn Ole Sonne Nielsen, som i de sidste år er gået ned i arbejdstid i retning mod pension, fratrådte stillingen som chefarkæolog i 2023. Siden hans første fund som barn, studietiden og tilhørende udgravninger på øen har han været begejstret over Bornholms arkæologi. Som uddannet mag.art. i forhistorisk arkæologi forlod han Københavns Universitet i 1984 for at stå til rådighed for Bornholms arkæologi. Med sit speciale om "Forudsætninger og muligheder – Bebyggelsesarkæologiske undersøgelser på Bornholm" (publiceret først i 1994) leverede han et første større bidrag. Han er altså knyttet til Bornholms arkæologi og museet i over et halvt århundrede. I projekter om neolitiske spørgsmål, mest på Sydbornholm sammen med Nationalmuseet, har han bidraget til samling, fremlæggelse af viden i bøger og udforskning af især stenalderen. I sine publikationer som "Fortidsminder på Bornholm" (1. oplag 1991), "Sten- og jorddiger på Bornholm" (1992), "Forhistoriske interesser" (1996) og "Middelalderens Bornholm" (1998) har han samlet de arkæologiske kilder for bornholmere, turister og øens forvaltning. I hans tid er udkommet bøger om nogle af de vigtige fundsteder som Sorte Muld-bogen fra 2008 og de neolitiske publikationer om "The First Farmers on the Island of Bornholm" (2020), "Limensgård – Houses from the Early, Middle and Late Neolithic on Bornholm" (2022) og "Solstensøen" (2014) med bidrag især om Vallensgård, Limensgård, Rispebjerg og Vasagård. Det er et af hans fornemste mål at give sin brede viden videre og dermed sørge for at fortidsminder er kendt og beskyttet.

Han har skabt mange internationale kontakter til gavn for museet. Projekter blev gennemført med fagfolk især fra Sverige, Polen og Tyskland: Universitet i Lund, Museet Gdansk, Universitet Warszawa, ZBSA Gottorf er nogle af de vigtige udenlandske samarbejdspartnere, som har bidraget fx til udgravninger og forskning. Hans geofysiske interesse har ført til et utal af målinger på mange hektar af Bornholms jord i samarbejde med universiteter og andre institutioner i bl.a. Kiel og Wien.

Finn Ole blev æret som æresdoktor Dr. h.c. af Lunds Universitet (2009), med Erik Westerbyprisen (2015) og TV2/Bornholms-kulturpris (2022). Det sidstnævnte var bl.a. et af højdepunkterne efter et intenst samarbejde med det lokale fjernsyn, som førte til en lang række af udsendelser om aktuelle udgravninger bl.a. i samarbejde med Bo Iversen i serien "Graveskeen". TV2/Bornholm sendte i 2023 også en udsendelse af "Mellem os" om hans arkæologiske livsværk:

<https://play.tv2bornholm.dk/?area=specifikTV&serienavn=Mellem+os&id=856277#856277>

Årsagen til det var ikke mindst hans evne til at fortælle historier om forhistorien. Han har altid været tæt forbundet med befolkningen og repræsenterede i mange år arkæologien på øen som ingen anden. Han er kendt af alle som den ansvarlige for fortidsminder og fund – hvis han som indfødt bornholmer ikke i forvejen var enten privat bekendt eller i familie med findere og bygherrer. Hans begejstring for arkæologi, dens formidling og hans evne til at begejstre folk, har sikkert bidraget til succesen med amatørarkæologerne på Bornholm. Sikkert mange kom via Finn Ole i kontakt med arkæologien og havnede fx i DBAs medlemskreds, hvor de nu bidrager med fund og arbejdsindsats.

Det er ikke muligt at fremlægge alle hans fortjenester og nye fund og fortidsminder i de mange år han har gravet og forsket i på øen. Men udover de nævnte vigtigste pladser skal de nyeste og prægende projekter bringes i erindring: Med EU-projekterne RANE om helleristninger og ArchaeoBalt med udgravningen på Sorte Muld har han efterladt tydelige spor. Med de første fund og undersøgelser af Blykullebakken kom han tilbage til rødderne og leverede et vigtigt bidrag til Bornholms tidligste beboere og senistiden.

Siden 1996 findes der årsberetninger om museets arkæologi fra hans hånd. Derfor er denne årsberetning – den første af hans efterfølger – en passende plads at sige tak for en livslang indsats for forhistorien på øen, som bestemt ikke kan tælles i arbejdstimer. Han vil også i 2024 være aktiv indenfor arkæologien, afslutte projekter, skrive beretninger og samle sin viden op på vej til nye publikationer!

### ***Nyt personale***

Som efterfølger for Finn Ole Sonne Nielsen ansatte Bornholms Museum Jens Berthold som ny arkæologisk afdelingsleder. Han er ikke helt ubekendt med øen grundet sine mangeårige ferieophold som barn og ung, hvor han blev "inficeret" med arkæologien. De første kontakter med Bornholms Museums udgravninger skete allerede i 1981. I løbet af sit studium i Köln og Bonn deltog han i undersøgelserne ved Ndr. Grødbygård og St. Gadegård. Ved et studieophold på Københavns Universitet i 1993/94 fik han et dybt indblik i dansk forhistorie. Mellem 2002 og 2023 var han arkæolog i Archäologischer Park Xanten, metroudgravninger i Köln, grundlægger af Kommunalarchäologie Schaumburger Landschaft og leder af Außenstelle Overath af LVR-Amt für Bodendenkmalpflege im Rheinland. I 2022 deltog han igen på udgravningen på Sorte Muld. Han startede 1. april. TV2 Bornholm lavede en samtale med ham i Mellem os:

<https://play.tv2bornholm.dk/?area=specifikTV&serienavn=Mellem+os&id=874308#874308>

To af de kendte arkæologer på museet skiftede opgaver: Anders Pihl startede sin PhD (se projekt Fortis) og Nicolas Braun skal være med til at planlægge den nye udstilling i det kommende museum. Til erstatning for dem og til Energiø Bornholm og de andre kap. 8 undersøgelser opstod behov for nye arkæologer.

Sophie McAulay er svensk arkæolog fra Helsingborg og uddannet på Lunds Universitet. I hendes speciale arbejdede hun med materiale fra Uppåkra. I de sidste år deltog hun i større bygherrebetalte projekter på Lolland-Falster Museum, hvor hun opnåede kendskab til dansk kap. 8-arkæologi og storprojekter. Hun overtager ved siden af hendes engagement i Energiøen vurdering af byggesager, forundersøgelser og egentlige udgravninger i sammenhæng med fx anlægsarbejde, forsyning og råstofindvinding.

Et kendt ansigt på Bornholm er Lærke Kjærsgaard Schartau, som deltog i udgravninger på Sorte Muld og skrev sit speciale om de (manglende) tilhørende grave til bopladsen. Hun læste arkæologi i Århus og var senere ansat som gravende arkæolog hos Nordjyske Museer. Derfra kom hun til Energiø-projektet. Se udsendelsen bl.a. om hende på TV 2/Bornholm:

<https://play.tv2bornholm.dk/?area=specifikTV&serienavn=Nyheder&id=878834#878834>

Michael Thorsen og Lærke Kjærsgaard Schartau er del af forundersøgelserne til og projektleder af den arkæologiske part af Energiøen. Midlertidigt var den britiske arkæolog Stuart David Whatley ansat i projektet.

## **Projekter indenfor arkæologien og internationale samarbejder**

### ***Energiø Bornholm***

Siden de første konkrete aftaler og forespørgsler i 2022 om arealer som skulle undersøges, før Energiøens landanlæg kunne bygges, gik det sent i 2022 og i 2023 stærkt i sagen. Projektet er i omfang af både størrelse, tidsramme og logistisk udfordring det største, Bornholms arkæologi har oplevet indtil nu. Mangel på storstilet jordarbejde i anledning af bl.a. gasledninger og industriområder medførte, at kap. 8-arkæologi på Bornholm var ret begrænset. Nu blev museet konfronteret med det største anlægsarbejde på øen nogensinde og et af de større arkæologiske projekter i hele Danmark i de kommende år. Før var der kun enkelte arkæologer som kunne finansieres over dele af året. Andre museer i Danmark har i mange år været vant til at gennemføre store projekter på millionbudgetter og med mange ansatte arkæologer i den bygherrebetalte arkæologi. Der var altså behov for en støtte for i god tid at skaffe et grundlag til den store arkæologiske og logistiske opgave, som pludselig ville udfordre museets almindelige kapaciteter og ressourcer. Til opbakning af strukturer og personale især til planlægning og opstart af projektet indgik bygherren Energinet og Bornholms Museum i maj 2023 en aftale om ansættelse af to projektledere til arkæologiske aktiviteter i forbindelse med Energinets etablering af Energiø Bornholm. Med Energinets støtte fik Michael S. Thorsen og Lærke Schartau stillinger som arkæologiske og administrative projektledere fra 2023 indtil ultimo 2025. Forberedelse af rekruttering, arbejde på udgravnings- og dokumentationsretliningslinjer, grundlag for håndtering af data, fund og naturvidenskabelige prøver, anskaffelse af udstyr og afklaring af en organisation med mange nye medarbejdere.

En arkivalsk kontrol af de kendte fortidsminder blev gennemført af Anders Pihl. En del forundersøgelser startede 2023 på mindre arealer på tracéerne, men især med søgegrøfterne på over 100 ha rundt omkring Soldatergård og Duegårdene (se Forundersøgelser 1 og 2). I jævnlige møder med SLKS (Hoda el Sharnouby), Energinet (Lars Ewald Jensen) og en følgegruppe bestående af Esben Aarsleff (Museum Nordsjælland), Malene Refshauge Beck (Østfyns Museer) og Jonas Christensen (Museum Sydøstdanmark) er med til at sikre kvaliteten og en god kommunikation om projektets fremskridt.



## ***Samarbejder i sammenhæng med feltarbejde***

En del af samarbejdet med internationale og danske partnere og arkæologer forgik i felten ved rekognoscering og udgravning. Undersøgelser og deres resultater er med flere detaljer beskrevet ovenfor.

### GeoSphere Austria

Siden 2019 er der et samarbejde med hensyn til geofysiske målinger mellem Immo Trinks fra Ludwig Boltzmann Institutet i Wien og Bornholms Museum. I 2020 udvidedes samarbejdet med Klaus Löcker fra ArcheoProspections, Department of Geophysics ZAMG, som blev del af GeoSphere Austria – Bundesanstalt für Geologie, Geophysik, Klimatologie und Meteorologie i begyndelsen af 2023. I en aftale mellem dem og Bornholms Museum blev der etableret grundlag for en række målinger, som blev gennemført i september 2023. Med en helt ny og nøjagtigere GPR og magnetometer blev der målt et areal tæt på gravpladsen Gryet, på de neolitiske centralpladser Vasagård og jernalderbopladsen Agerbygård. Undersøgelserne er ikke afsluttet og geofysikerne vender tilbage til Bornholm i april 2024.

### Universitet Warszawa

I september 2023 fortsatte dykkerarkæologer fra det polske Universitet i Warszawa deres detektorrekognoscering på bunden af Hammersøen. Projektet startede i 2019 med tanken at lede efter våbenofringer i bornholmske søer, udforske submarine stenalderboplads i Østersøen og mulige havne, som tilhører Sorte Muld. Under ledelse af Bartosz Kontny, professor på Institut for Arkæologi i Warszawa blev der aftalt nye projekter langs Bornholm kyst fra 2024.

### IFR – Field School Program

Samarbejdet med amerikanske Institute for Field Research måtte aflyses i 2023 dels pga. Energiøen, men også fordi der ikke var nok ansøgninger og derfor manglende økonomiske grundlag. Til gengæld kom seks amerikanske studerende, som havde været med i IFR før, tilbage til øen og hjalp som internships i forundersøgelsen til Energiøen. I 2024 er der igen planlagt et nyt samarbejde med seminarudgravningen på Vasagård Vest-pladsen.

### Det Kongelige Akademi – Institut for Konservering

I en lang årrække (siden 2009) er der blevet afholdt seminarudgravninger for konservatorstuderende fra Det Kongelige Akademi – Arkitektur, Design, Konservering i København. Fra Kulturhistorisk Program og Naturhistorisk Program kom samlet 28 studerende (både bachelor- og kandidatstuderende), fire undervisere, og to assistenter i to uger i august. På konservatorskolens side bestod undervisningsholdet af Kristian Murphy Gregersen, Nanna Bjerregård Pedersen, Arne Redsted Rasmussen, Michela Gambino, Nanna Rosenfeld Lauridsen, og Børge Madsen.

Det var især på udgravningerne ved Guldhullet og Vasagård, de lærte om udgravningsteknikker, men også ved Soldatergård (Energiø-projekt) blev der hævet en jordblok med et større keramikkar. I anledning af deres tid på Bornholm blev der frilagte, rensede og restaurerede keramik og bronzer fra Energiøen og fra Hammeren. Enkelte trægenstande fra Guldhullet og keramikpræparater blev taget med som opgave til kandidater og vender senere tilbage fx parat til udstillinger på Bornholm. Deres ophold blev fulgt af TV2/Bornholm som lavede en større udsendelse om deres forskellige projekter.

<https://play.tv2bornholm.dk/?area=specifikTV&serienavn=Graveskeen+-+ark%C3%A6ologi+p%C3%A5+Bornholm>

## **Forskningsprojekter med bornholmske udgravninger og fundmaterialer**

En del af forskningen på museer, universiteter og i samarbejde med danske og internationale forskere i arkæologien foregår med materiale fra nogle af de attraktive bornholmske fundpladser. Enkelte projekter er kendt og startet op i de sidste år, andre er lige påbegyndt eller afsluttet. I kronologisk rækkefølge præsenterer vi her en oversigt over den aktuelle forskning med bornholmsk fundmateriale:

### Ålyst – Maglemose boplads

Arbejdet på en publikation af en af Bornholms vigtige bopladser fra mesolitikum fortsættes af Lasse Sørensen, Nationalmuseet. En monografi om *Hunter-gatherers in a changing world – Ålyst and the Maglemose Settlements in Northern Europe* er med støtte af Carlsberg Fondet på vej.

### Tragtbægerens keramikornamentik

PhD-studerende Rie Bloch ved Aarhus Universitet fortsætter sine undersøgelser om Tragtbægerkulturens keramik og inddrager i sit projekt materiale fra udgravninger ved Vasagård og Rispebjerg.

### Jernalderbrandgravpladsen Store Frigård (BMR 3730)

Ole Klindt-Jensens udgravninger fra 1954–63 af brandgravpladsen ved Store Frigård med 1250 grave er under bearbejdning. Tine Trolle har samlet et stort internationalt forskerhold, som skal bidrage med analyser og artikler til publicering af Bornholms største brandgravplads. Projektet "Øen i midten" vil bringe ældre jernalder-forskning på Bornholm betydeligt videre, hvorfor museet forventer, at fonde vil bevilge midler til at gennemføre dette vigtige arbejde.

Aktuelt er enkelte analyser allerede på vej eller er blevet udført i 2023. Således foreligger resultaterne af 12 nye C14-dateringer fra forskellige grave. Næsten alle ligger i perioden fra ca. 500 f.Kr til 350 e.Kr, hvilket bekræfter den arkæologiske vurdering af den forventede brugsperiode af gravpladsen fra førromersk til romersk jernalder. En enkelt prøve, hvor keramikken af Tony Björk arkæologisk-typologisk bedømmes til yngre bronzealder-ældre førromersk jernalder, C14-dateres til den alleryngste del af bronzealderen.

I foråret gennemførtes 50 ICP-analyser af keramikken fra forskellige grave ved Tony Björk og Torbjörn Brorsson. ICP-analyser kan vise keramikens proveniens, d.v.s. hvor leret til lerkarrene er hentet fx fra andre steder i Østersøregionen eller andre lokaliteter på Bornholm. Som referencesamling har Bornholms Museum bidraget med mindre stykker af keramikskår fra andre samtidige jernalderlokaliteter rundt om på øen. Ligeledes er analyseresultater af et antal bornholmske jordprøver udført af Anders Pihl blevet stillet til rådighed. Sammensætningen af keramikmaterialet fra gravpladsen kan således afsløre import/forbindelser til folkene, som blev begravet på Store Frigård.

Metalanalyser af det omfattende materiale af jern skal vise, om genstandene er fremstillet af hjemlig (myre)malm eller importeret jern fra f.eks. Sverige eller Polen. I den forbindelse har museet leveret prøver af slagter, udgravet på jernudvindingspladser på Bornholm – ligeledes som reference – til Arne Jouttijärvi.

De foreløbige resultater fra projektet er i 2023 blandt andet formidlet som forelæsning på Folkeuniversitetet i København, som oplæg ved konferencen "Communication, mobility, and trade during the Pre-Roman Iron and Early Roman Age in Central and Eastern Europe" i Lublin og som oplæg ved et seminar på Nationalmuseet, "Det særlige ved Bornholm er ...". Tre videnskabelige artikler er forberedt og vil blive publiceret i 2024, hvoraf den ene indgår i publikationen fra konferencen i Lublin.

### Vikingetidens glasruder bl.a. fra Sorte Muld

Et projekt af konservator Torben Sode, Seniorforsker Mads Dengsø Jessen fra Nationalmuseet og forskningsdirektør Bernard Gratuze fra CNRS – IRAMAT, Université d'Orléans, der tog udgangspunkt i fragmenter af vinduesglas fra fem sydsandinaviske pladser, fra Sorte Muld på Bornholm, Tissø og Strøby Toftegård på Sjælland, Uppåkra i Skåne og Hedeby i Nordslesvig. På disse særlige og rige pladser er der fundet fragmenter af vinduesglas, som stammer fra tidlige glasruder. Tre glasskår fra tidlige vinduesglas fundet på Sorte Muld er det bornholmske bidrag til projektet, og disse glasskår bidrager til tolkningen af brugen af tidlige glasvinduer i elitære bygninger på førkristne kultpladser og på tidlige handelspladser.

Foruden fundene af fragmenter af tidlige glasruder, blev der også analyseret et fragment af en såkaldt sømglatte fra Sorte Muld, der ligeledes var fremstillet af tidligt nordeuropæisk potaskeglas, som kan dateres til mellem 850 og 1100 e.Kr.

På baggrund af disse første analyser har man efterfølgende haft mulighed for at analysere fragmenter af glasruder fra de tidlige handelspladser fra Ribe, Birka og Kaupang, og disse resultater vil blive sammenholdt med de første analyser og vil blive bearbejdet og publiceret.

Publikationen udkom i Danish Journal of Archaeology 12 i 2023:

<https://doi.org/10.7146/dja.v12i1.131493> <https://tidsskrift.dk/dja/article/view/131493/184410>.

### Arkæologiske fund af glas og glasperler fra Bornholms oldtid og middelalder

Torben Sode og Ulla Lund Hansen samarbejder på to overlappende forskningsprojekter om arkæologiske fund af glas og glasperler på Bornholm.

Der er dels tale om et projekt til afklaring af det meget markante skifte, der kan iagttages i det sydsandinaviske glasperlemateriale mellem romersk jernalder (1-400 e.Kr.) og germansk jernalder (400-750 e.Kr.), og som særligt tydeligt kan aflæses ud fra arkæologiske fund på Bornholm. Dette sker bl.a. i tæt samarbejde med udgravningsleder Dr. Helena Victor, fra Kalmar Läns Museum, der står for udgravningerne af Sandby Borg på Øland. Her er der fundet rester af et tidligt glasperleværksted, som kan dateres til tidlig germansk jernalder. Analyser af råglas, produktionsaffald og glasperler, foretaget af forskningsdirektør Bernard Gratuze fra CNRS – IRAMAT, Université d'Orléans, viser at der her optræder perler, som er fremstillet af både romersk natrium glas og/eller asiatisk høj-aluminium glas, ligesom fragmenter af perlemageraffald har vist sig at bestå af en blanding af romersk natriumglas og orientalsk høj-aluminiumglas. Dette viser, at man på Sandby Borg allerede omkring år 500 har genbrugt og omsmeltet både romersk og orientalsk glas i forbindelse med lokal produktion af opake orange og røde glasperler. Dette er et af de tidligste arkæologiske fund af en lokal glasperleproduktion i Skandinavien. Fund af tilsvarende germanertidsperler fra Nørre Sandegård og andre steder på Bornholm er også blev analyseret og resultaterne vil senere blive publiceret i samarbejde med Dr. Helena Victor. Bredere anskuet belyser dette også vigtige varierende kontakter mellem Østersøområdet, Kontinentet og Sydøstasiatisk område.

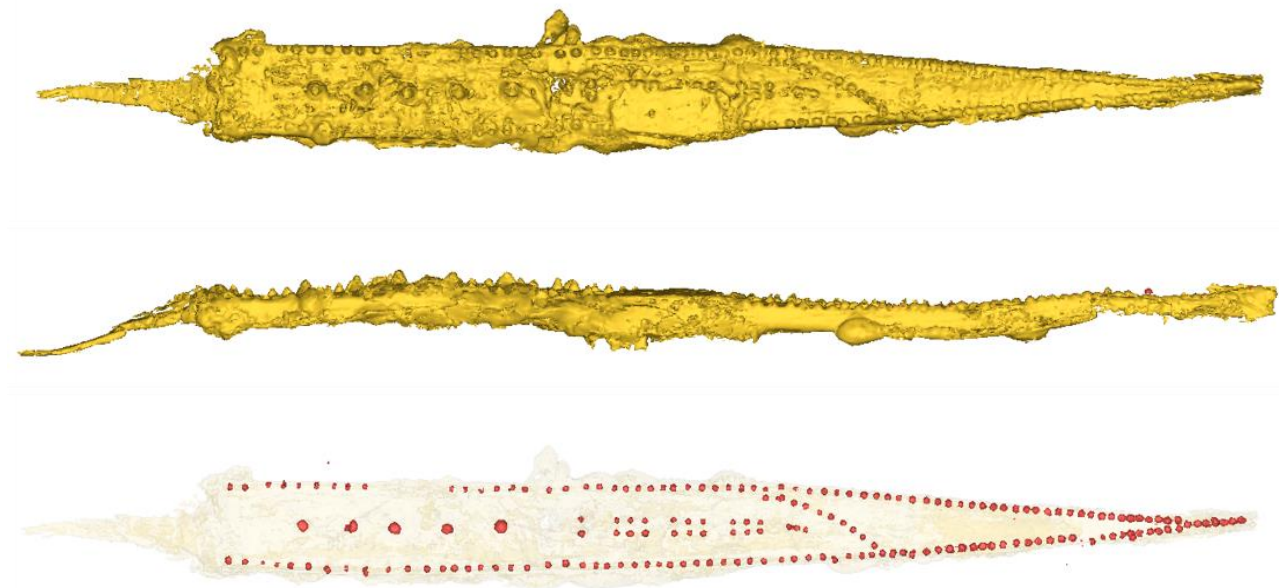
I forbindelse med dette projekt havde Torben Sode og Ulla Lund Hansen et udbytterigt studiebesøg på Historiska Museet i Stockholm, hvor de i samarbejde med Dr. Sven Kalmring havde mulighed for at studere udvalgte glas og glasperler fra magasinet, ligesom der også blev mulighed for studier af glas og perler i de arkæologiske magasiner i Uppsala.

Desuden har Torben Sode og Ulla Lund Hansen haft mulighed for at foretage en antikvarisk gennemgang af de tidlige fund af glas og glasperler fra Vedels og Jørgensens udgravninger på Bornholm, som i dag opbevares på Nationalmuseet. Dette materiale vil blive sammenholdt med glas og glasperler fra nyere udgravninger, som befinder sig på Bornholms Museum. Når dette arbejde er færdigt, er det planen, at det skal publiceres i en monografi om arkæologi og glas fra Bornholms oldtid og middelalder.

### CT-Scan fra våbenudstyr af grav fra Nørre Sandegård (BMR 1409)

Anne Nørgård Jørgensen har støttet op omkring konserveringsarbejdet med gravpladsen fra germansk jernalder ved Nørre Sandegård Vest på Nationalmuseets konservering. Arne Jouttijärvi foretager metalanalyser pt. og har haft to præparater med et sværd og en skjoldbule fra mandsgrav K103 til CT-scanning. Det viste sig at der gemtes usædvanlig fine rester af en sværdskede i præparatet fra udgravningen i 2016. Det er den første skede til et enægget sværd i Danmark fra yngre germansk jernalder. Den svarer til de rigeste våbengrave fra gotlandske og mellemsvenske gravfund. Der var fine rækker af nitter på skeden. Sammen med Ulla Lund Hansen og Torben Sode, der var på studierejse i glasforskning, tog Anne Nørgård Jørgensen med til Stockholm for at se materiale fra de svenske fund Valsgårde (Uppland) og Bjärs (Gotland). Dette støttedes med en bevilling af Bornholm Museum (Kibsgårds fonden). Desværre er skeden fra grav K103 i så fysisk dårlig stand, at den ikke kan fremvises i den kommende udstilling på Bornholms Museum. Det er desværre vilkårene fra de stærkt eroderede og iltede gravmaterialer man finder i dag på de nedpløjede marker. Dvs. at scanningen alene bliver den fremtidige dokumentation for denne skede. Derfor bliver skeden og skjoldbulen magasinert i præparatet, og dermed efterlades sporene af genstandene til fremtidig forskning. Det er muligt at man da vil kunne hente andre data frem.

Konservering og analyse-arbejdet af fundene fra Nørre Sandegård Vest-gravpladsen er under ledelse af konserveringstekniker Mette Klüver Rongsted, Nationalmuseets Bevaringsafdeling i gang.



*CT-Scan fra skedebeslag med nitter (BMR 1409x1642)*

### Guldgubber fra Bornholm

Efter Sorte Muld-udgravningens afslutning har Margrethe Watt kunnet afslutte sit arbejde på kataloget af hendes store værk om guldgubberne. Det vil blive grundlaget til bogen om det meget vigtige bornholmske materiale fra germansk jernalder.

## Gudernes Landskab

Laurine Albris fra Nationalmuseet var forsat aktiv på Bornholm med sit projekt om Bornholms sakrale topografi i det første årtusinde e.Kr. som støttedes af Carlsbergfondet. I denne sammenhæng deltog hun i udgravningen ved Guldhullet, som er tæt tilknyttet Smørenge-pladsen, hun ellers har arbejdet med før. Hun kunne også bruge nogle af sine midler til at sende enkelte trækulsprøver fra kogestensgruberne til C14-datering. I samarbejde med Bornholms Museum blev der udført nyere GPR-målinger af Wien-holdet i området med de kendte hustomter på Agerbygård. Denne plads har også tidligere leveret et benredskab, som kunne tolkes som stemmeskrue og nu er under analyse.

## Fortis

I fortsættelse af det sakrale landskab kom også det fortifikatoriske landskab med i forskningsplanen. Laurine Albris fra Nationalmuseet startede i slutning af 2023 et treårigt projekt "FORTIS: Den befæstede ø. Militarisering, konflikter og fællesskaber på jernalderens Bornholm" med en bevilling fra Danmarks Frie Forskningsfond. Øens befæstninger, deres opbygning og dateringer men også organisering af samfund og militær på Bornholm, er emnet her. I denne ramme bidrager Bornholm-kender Anders Pihl, med sit Ph.d.-projekt "Bornholms bebyggelse i det 1. årtusinde efter Kr.f." til organiseringen af det almindelige bebyggelses- og landbrugslandskab i forhold til borgene. Xenia Pauli Jensen fra Moesgaard Museum skal udforske den militære og sociale organisering, som den afspejles i øens våbengrave.

TV2/Bornholm kom med en udsendelse med Laurine Albris og Anders Pihl i "Mellem os":

<https://play.tv2bornholm.dk/?area=specifikTV&serienavn=Mellem+os&id=854907#854907>

## Landskabsarkæologi i jernalderen på Bornholm

I 2023 startede Timmis Maddox officielt sit feltarbejde som Ph.d.-stipendiat på University of Wisconsin-Milwaukee som skal føre til en doctoral thesis om "Landscape Use and Transformation on Iron Age Bornholm". Timmis har været involveret i forskellige projekter årene før, bl.a. Sorte Muld-udgravninger. Hans afhandling skal bygge på arkæobotaniske analyser til vurdering af, hvilke effekter bopladsudvikling og landbrug havde på Bornholms landskab i romersk og germansk jernalder (ca. 0 til 550) og hvordan de påvirkede den lokale befolkning. I det hele taget skal der arbejdes med materiale fra ca. 200 jordprøver og seks jordprofiler fra moser. I august 2023 deltog han i udgravninger ved Guldhullet (hvorfra han tog ni jordprøver fra kogestensgruber) og registrerede enkelte prøver med forkullet botanisk materiale fra Soldatergård, i alt blev 22 prøver inddraget i forskningen. I samarbejde med Dr. Henry Hooghiemstra fra University of Amsterdam kunne i oktober bores efter sedimentprofiler med pollen på fire pladser i moserne Græssøen ved Lilleborg og Vallensgård.

## Sorte Muld i national forskning om pladser med kulturlag og stratigrafi

Efter udgravningerne på Sorte Muld henstod en del af soldematerialet usorteret. Fundbehandling med de store mængder af alle slags fundkategorier som er kendt fra denne rige plads blev videreført af René Laursen, Marianne Jacobsen, Astrid Møller, Camille Christensen. Sortering og registrering er med støtte af Beckett Fonden nået langt.

Forskningen med prøver og stratigrafi fra Sorte Muld fortsatte i en del projekter med vidt forskellige metoder og analyser, som fx blev fremstillet ved Organisationen Danske Museers årsmøde i tre oplæg. Som udgangspunkt i pladsens kulturlag og stratigrafi var der tre emner i temasesionen "Nye metoder til målrettede arkæologiske undersøgelser af kulturlag":

David Stott (Moesgaard Museum & Aarhus Universitet) arbejder med multispektralt "kamera" til bedre tolkning af komplekse kulturlag (LED MultiSpectral Imaging). Nogle stratigrafier kan i det

synlige spektrum ikke skelnes med det blotte øje. Anna K. Tjellden (Moesgaard Museum & Aarhus Universitet) lavede forsøg med hurtige indstøbninger af prøver til mikromorfologisk screening, som skal give et grundlag til vurdering, hvor der investeres i mikromorfologi-præparater. Søren M. Kristiansen (Moesgaard Museum & Aarhus Universitet) har arbejdet med optisk stimuleret luminescens (pOSL) til aldersdatering i arkæologiske udgravninger. Med nyudviklede instrumenter kan man under selve udgravningen påvise relative aldersforskelle, samt identificere tidligt ophold i pålejring og gradvis akkumulering i kulturlag. I kombination med C14 dateringer eller klassisk OSL-datering åbnes yderligere måske op for bedre absolutte aldersmodeller. På Sorte Muld udvalgte en profil, som blev målt med pOSL og 30 C14-dateringer af stratificerede knogler er under analyse. De blev gravet op i begyndelsen af 2023 før tildækningen af de sidste udgravningssnit.

Abstracts af alle tre oplæg findes under <https://www.dkmuseer.dk/wp-content/uploads/2023/11/Program-fagligt-orienteringsmoede-131123.pdf>

#### C14-dateringer fra vikingetids/middelalderens boplads Grynebakken (BMR 4002)

Udgravningen i boligområdet Grynebakken i Svaneke fra 2021/2022 resulterede i bl.a. tre huse fra sen vikingetid og tidlig middelalder. Jordprøverne fra syv anlæg leverede forkullet materiale, som i 2023 blev dateret i AMS-laboratorium i Poznań. Seks af dem ligger i tidsrummet ca. 1050–1200 e.Kr., en enkelt lidt senere ved 1300–1450 e.Kr.

#### Russerne på Bornholm

Mads Dengsø Jessen fra Nationalmuseet samler op til et nyere tids-arkæologiprojekt, som tager udgangspunkt i en af Bornholms Museums sidste udstillinger ”Russerne kommer!” Diverse lokaliteter med militær baggrund som skyttegrave, barakker og flyvepladser men også hverdagens rester af fx banja kunne være relevante at undersøge, både med historiske kilder og arkæologiske metoder som mindre udgravninger.

#### Helleristninger

Helleristningsforskningen fortsatte på Bornholm med søgning og kontroller af enkelte nye skålgruber. Men en helt ny type af helleristninger stod i fokus ved enkelte møder og formidlingsaktiviteter. Flemming Kaul fra Nationalmuseet og Finn Ole Sonne Nielsen opsøgte forskellige steder og viste dem senere frem til TV2/Bornholm

<https://play.tv2bornholm.dk/?area=specifikTV&serienavn=Graveskeen+-+ark%C3%A6ologi+p%C3%A5+Bornholm&id=863172#863172>

De bornholmske Skrebåna er en særlige form af helleristninger fordi de er skabt ved fortsat brug og er ikke bevist skabt som rituelle kunstværker, hugget i grundfjeldet eller større sten. Og de er noget helt særligt pga. deres brug helt indtil vores tid med kontekst til frugtbarhed. Der blev samlet op en del historier om kristne ungdomsgrupper og kvinder med fertilitetsproblemer, som har afprøvet at rutsje siddende på en sten nedad klippen. Gode eksempler på denne nye form for historisk-forhistorisk (?) fortidsminde findes på Bornholm ved Slamrabjerg, Klintebakken og ved Hallegård i Østermarie. De er ellers kendt og delvis fredet i Sverige.



*En mindre men meget markant form for en skrebåna findes ved Klintebakken ved Åkirkeby (foto: Jens Berthold)*

Bornholms Museum er blevet del af den ny etablerede ”Nettverk for visualisering, formidling og forvaltning av bergkunst”. De rige svenske og norske verdensarvsregioner med helleristninger ved Tanum (Hans Lundenmark, Vitlycke museum) og Alta (Evelyn Johnsen, Alta Museum) var udgangspunkt til en sammenslutning og fælles udveksling om helleristninger. Bornholm er grundet sin geologi og den største danske forekomst en naturlig part af netværket på den danske side og Jens Berthold deltog derfor i et første digitalt møde. Det resulterede i beslutningen om at afholde en konference om emnet i 2024 – ikke så meget angående forskningen og tolkningen, men fredning, forvaltning og visualiseringsmuligheder.

### Marinarkæologi

Bornholms Museums ansvar med hensyn til arkæologiske fund og undersøgelser ender ved kysten men museets interesser på marinarkæologien omfatter naturligvis hele Østersøen omkring. Derfor er der en udveksling med Vikingskibsmuseet i Roskilde, som arbejder med kap. 8-projekter delvis tæt på Bornholms kyst. Kun en del af arkæologien knyttet til Energiø Bornholm foregår på land (landanlæg, tracéer), mens en stor del berører selve vindmølleparkens placering og ledningerne, som fører derfra til Bornholm og igen både til Sjælland og Tyskland. Derfor kører der ligesom i land en forundersøgelse, som skal afklare, hvilke undersøiske fundpladser der er truet. Med en første arkivalsk kontrol af Marie Jonsson

([https://ens.dk/sites/ens.dk/files/Vindenergi/bornholm\\_eksportkabler\\_arkivalsk\\_kontrol.pdf](https://ens.dk/sites/ens.dk/files/Vindenergi/bornholm_eksportkabler_arkivalsk_kontrol.pdf)) og i en ”Geoarchaeological Analysis of Energy Island Bornholm Wind Farm Bornholm I (VIR 2937)” af John Howorth blev der i 2023 fremlagt den kendte viden og den nye viden. Med de nye sidescan sonar udforskedes stenalderlandskabet under vandet og vrøg fra forskellige perioder.

Vikingskibsmuseet har identificeret 19 potentielle vrøg, to potentielle ankre og 25 ”bunker”. Desuden har vi nu et første indtryk af terrænoverfladen fra sen palæolitikum og tidlig mesolitikum (ca. 9400–8400 f.Kr.) med øer, søer og steder udpeget for sandsynlige bosættelser. Find hele rapporten her:

[https://ens.dk/sites/ens.dk/files/Energioer/3307\\_bornholmi\\_geoarchaeologicalanalysis\\_report.pdf](https://ens.dk/sites/ens.dk/files/Energioer/3307_bornholmi_geoarchaeologicalanalysis_report.pdf)

Udover det blev der lagt en ny ledning til Tejn, som også berører de bornholmske farvande og blev undersøgt af Vikingskibsmuseet.

## ***Ansøgninger og planlagte projekter***

### ArchaeoBalt

I EU-projektet ArchaeoBalt arbejdede universiteterne i Gdansk, Lund og Århus samt museerne i Gdansk, Lund og på Bornholm sammen om et grønt arkæo-turisme-projekt (Archaeotourisme and Culture Routes) i den sydlige del af Østersøen. I 2023 blev den endelige økonomiske rapport ligesom ArchaeoBalt-protokollen indsendt ved M. Nicolás Caretta og godkendt. En publikation er i øjeblikket ved at blive gennemgået af forlaget Routledge i Storbritannien.

Idéer om en fornyet ArchaeoBalt 2.0-projekt blev drøftet i møder til den nye "Call 2024 for Interreg South Baltic Program".

### Time Machine Project

Museet fortsætter sin deltagelse i Time Machine Project med Linnaeus University, Gdansk University, EUCC Baltic Office og Zemaitija National Park både Litauen. Dette Seed Money-projekt er støttet af det svenske institut "Baltic Sea Cooperation" og samles under titlen "Innovative communication of sacred places for attractive tourism in the Baltic region – Time Machine". Idéen er at udvikle turismen og styrke den kulturelle identitet på grundlag af sakrale pladser i landskabet, som er begrundet af en stigende interesse for spirituel turisme.

### Sun Stones Chronicles

Bornholms Museum fortsætter sin deltagelse som leadpartner i "Sun Stones Chronicles: Enriching the Bornholms Museum Brightest Artifact Collection through 3D Laser Scanning and Semantic Web Technologies". Dette internationale projekt med universiteterne i Lund og München er det første skridt på en digitalisering af museets stort genstandsmateriale og begynder med solsten fra bondestenalderens centralpladser. En ansøgning til Beckett Fonden skal fremlægges til næste år.

## **Fredning, formidling og gæster**

### Fredning

Ingen fredningssag blev afsluttet i 2023 fra Bornholms Museum vegne, men planer for en bevaring af pladser for fremtiden blev drøftet især i sammenhæng med nogle af de vigtige fundpladser på øen, Sorte Muld, Vasagård og Guldhullet.

### Gæster og ekskursioner på Bornholm

Bornholms Museum tog igen imod en del gæster fra dansk og international arkæologi og viste Bornholms forhistorie og udgravninger frem.

HM Dronning Margrethe II. besøgte Bornholm og blev vist rundt af Naturstyrelsen og tidligere og nuværende chefarkæolog den 6. juni i Ekkodalen. Stenalderfund ved Ekkodalen og nye detektorfund fra Guldhullet stod fra arkæologisk side på programmet. Hun fik dermed lejligheden af se på den nyeste guldtrøld fra Guldhullet.

Den 14. og 15. juni kom et hold norske arkæologer fra Bergen. Den 6. september blev de polske undervandsarkæologer ført gennem Bornholms Museums udstilling.



Den 6. oktober var Københavns Universitet med et større hold runologi-studerende på Bornholm for at beskæftige sig med øens runesten. Ekskursion blev ledsaget fra museets side af Finn Ole Sonne Nielsen og Jens Berthold.

### Foredrag

Museets medarbejdere holdt adskillige foredrag på Bornholm, i Danmark og udlandet. Michael Thorsen, Anders Pihl og Jens Berthold fik lejlighed at fremstille deres projekter den 16. maj hos SLKS i Nykøbing Falster.

Jens Berthold holdt oplæg 25. april i LVR-Landesmuseum i Bonn (Tyskland), 14. juni for DBA på museet i Rønne, 18. september på Lund Universitet (møllearkæologi), 30. november ved DBAs årsmøde (Energiø) i Årdsale og sidst om året den 7. december på Nationalmuseum i København. Her var præsentationen om Energiø del af den faglige julefrokost "Det særlige ved Bornholm er ..."

om Bornholms arkæologi med mange indslag om aktuelle og kommende forskning. Finn Ole Nielsen holdt foredrag i Klemensker (1. marts), hos Folkeuniversitet (8. marts), i Pedersker (21. marts), på Museumsforeningens Generalforsamling (9. maj), Østerlars (16. september), Lund (18. september), Blykøbbe Efterskole (22. september), Odense (26. oktober) og Christiansø (30. november). Endvidere var der bl.a. større ekskursioner til Rispebjergs arkæologi (20. maj) og Hammersholm (16. oktober).

M. Nicolás Caretta var med til præsentation af bogen "Aguascalientes en tiempos prehispánicos. Estudios arqueológicos en el geoparque candidato Rutas del Agua y sus alrededores. Universidad Autónoma de Aguascalientes, México" (8. November) og holdt foredrag om ArchaeoBalt "Arqueología, Turismo y sostenibilidad. Helikon – University space for cultural reflection. Universidad Autónoma de Aguascalientes" (11. November).

Anders Pihl holdt ellers foredrag bl.a. hos Folkeuniversitet og på Nationalmuseet om bornholmske emner.

### PR

Formidling af arkæoturistiske kultur-pædagogiske aktiviteter fortsatte gennem sociale medier: Facebook, TV, Instagram og YouTube og ordentlig information på Bornholms Museums og BARCs hjemmesider.

Større opmærksomhed i Danmark fik top 10 af årets fund, denne gang med en Guldtrold fra Gudhullet:

<https://slks.dk/omraader/kulturarv/arkaeologi-og-havbundens-fortidsminder/projekter-og-temaer/top-10-aarets-fund-2023>

<https://play.tv2bornholm.dk/?area=specifikTV&serienavn=Nyheder&id=882545>

TV2/Bornholm udsendte forskellige bidrag delvis som følge i "Graveskeen" om folkesagn og arkæologi:

<https://play.tv2bornholm.dk/?area=specifikTV&serienavn=Graveskeen+-ark%C3%A6ologi+p%C3%A5+Bornholm&id=863172#863172>

den arkæologiske tilbageblik 2022:

<https://play.tv2bornholm.dk/?area=specifikTV&serienavn=Graveskeen+-ark%C3%A6ologi+p%C3%A5+Bornholm&id=855446#855446>

den arkæologiske tilbageblik 2023:

<https://play.tv2bornholm.dk/?area=specifikTV&serienavn=Nyheder&id=883089#883089>

<https://play.tv2bornholm.dk/?area=specifikTV&serienavn=Nyheder&id=883083#883083>

<https://play.tv2bornholm.dk/?area=specifikTV&serienavn=kavalkade&id=882169#882169>

bevillingen til nyt magasin/arkæologisk center:

<https://play.tv2bornholm.dk/?area=specifikTV&serienavn=Nyheder&id=874586#874586>

### Udstilling

Den kommende udstilling i de nye museumslokaler er under planlægning. Nicolas Braun er som arkæolog med i museets arbejdsgruppe.

En mindre særudstilling på Bornholms Museum i Rønne viste nogle af de nyere fund af danefægenstande fra nogle af de rige jernalderfundpladser på Bornholm.

### Ny litteratur om Bornholms arkæologi

Følgende publikationer om bornholmsk arkæologi og af Bornholms Museums arkæologer udkom i 2023:

Kristiansen, S.M. Egeberg, T., Nielsen, F.O. Pihl, A., Rasmussen, K.R. & Stott, D., Sandflugtsdiger – et overset landskabselement fra en tidlig teknik til sandflugtsbekæmpelse I: *Geologisk Tidsskrift* 2023, 29-38.

Kaul, F., Nielsen, F.O., Pihl, A., Rømer, L.C.K., Sørensen, P.Ø., To deposit a fire - during the Bronze Age and in the present, I: *Adoranten* 2022, 35-56.

Jens Berthold, Atelier de tailleur de Cologne, ensemble de fragments de cristal de roche. In: I. Bardiès-Fronty/St. Pennec (Hrsg.), *Voyage dans le cristal. Catalogue d'exposition 26 septembre 2023-14 janvier 2024, Musée de Cluny, Paris (Paris 2023)* 92–93.

Jens Berthold, Funde aus der Gaststätte „An den 12 Uhren“ in Leichlingen. In: P. Jung (Hrsg.), *Archäologie der Moderne. Kat. Ruhrmuseum Essen (Oppenheim am Rhein 2023)* 190–191.

Jens Berthold, Zwei neue eisenzeitliche Wallanlagen bei Wiehl und Overath. *Arch. Rheinland 2022 (2023)* 85–87.

Jens Berthold/Silke Junick, Schlackenhalde im Bergischen und neue Sondagen am Verhüttungsplatz in Overath-Schalken. *Arch. Rheinland 2022 (2023)* 159–161.

Jens Berthold/Norbert Grimbach/Volker Kuhlmann, Der Walhove Hof bei Dormagen – viele Funde, erste Befunde. *Arch. Rheinland 2022 (2023)* 175–177.

Jens Berthold, Der Bonner Workshop zu frühem Bergbau im Bergischen Land und den deutschen Mittelgebirgen. *Arch. Rheinland 2022 (2023)* 253–254.

López Noyola, Gilda, Manuel Dueñas, Ana María Pelz, M. Nicolás Caretta. Identificación de interacciones sociales entre la región de Aguascalientes y sus vecinas durante el Epiclásico a través del análisis cerámico. *Americae*, 8|2023, enviado en línea el 24 de julio de 2023. URL: <https://americae.fr/articulos/interacciones-sociales-aguascalientes-vecinos-epiclasico-analisis-ceramico/>

M. Nicolás Caretta y Becket Lailson T., Cerro de Santiago. Un sitio Epiclásico en la frontera centro-norte de la Mesoamérica Mayor. En (Ana Pelz M. y Mario Pérez Chavez (Coords.), *Aguascalientes en tiempos prehispánicos. Estudios arqueológicos en el geoparque candidato Rutas del Agua y sus alrededores. Universidad Autónoma de Aguascalientes, México. Noviembre 2023, Pp. 17-36.* <https://doi.org/10.33064/UAA/978-607-8909-61-2>

M. Nicolás Caretta, Karolina Czonstke-Świątkowska, Anna Dziadkiewicz, Andrzej Gierszewski, Urszula Kępnowska, Laura McAtackney, Jens-Bjørn Riis Andresen, Mats Roslund, Bartosz Świątkowski, Paula Chmielowska. ArchaeoBalt Project. *Archaeoturism in practice. Protocol and promotion analysis. ArchaeoBalt Project. EU.*

## BYGNINGER, MAGASINER, UDENOMSAREALER MM. (status og nyt 2022)

Bornholms Museum (se i øvrigt ovenfor under strategien for BM)

- Her arbejdede vi med cykel-udstilling
- Samt især med en stor oprydning i div. kældre, loftsrum og kontorer ift. den fremtidige flytning til Snorrebakken.

Arkæologisk Center

- Fokus på opbygning af faciliteter til det store Energiø-projekt.

Hjorths Fabrik

- Nye udstillinger (se ovenfor)
- Istandsættelse af vinduer og facader
- Butiksinteriør

Erichsens Gård

- Fokus på facaden som fik en stor omgang. – Nu skal vi snart have det indvendige på plads, men det kræver formentlig godkendelse fra styrelsen idet vi skal have nye gulve.

Melstedgård

- Terrassedørene fik en renovering.

Træbådelauget

- Flytte eksisterende både til sikker opbevaring før nedbrydningen af eksisterende bygninger
- Nedtage bådschure til senere genopførelse på ny placering på Nørrekås.

Kastellet

- Vedligehold og reparation efter stormskader.

### **Magasiner og ny administration og arkæologisk center**

Museet har fem bunkere inde på øen à ca. 100 m<sup>2</sup>. Hertil er flyttet uhensigtsmæssigt opbevarede genstande fra museets lofter, kældre o.a. Museet har desuden: En bunker i Rønne. Et magasin i valgmenighedskirken i Sankt Mortens Gade, Rønne. Et magasin på Gadegård i Knudsker. Endelig papir- og billedarkivet i museumsbygningen.

I 2020 er en række af bunkerne blevet forbedret sikkerhedsmæssigt med hjælp fra KH Maskinfabrik. Disse kan også i mindre grad på sigt bruges til magasiner, men der skal laves store omrokeringer således at de rigtige materialer er opbevaret i de magasinbygninger der har det rigtige klima, og herudover skeles til hvilke genstandsområder der er mest efterspurgt ift. formidling og forskning, og som vi dermed ønsker ved hånden.

Magasinproblematikken er berørt i kvalitetsvurderingen af 2008 og skærpes i den anno 2017, hvor Kulturarvsstyrelsen - på baggrund af konservatorrapport - tilslutter sig museets ønske om at ophøre med at anvende længerne på Gadegård, som magasin.

Museet erhvervede sammen med kunstmuseet i 2015 et egnet magasin, der i 2016 blev overdraget museet. Et magasin der er blevet gennemgået af konservator og sikringsfolk og fundet særdeles egnet. Desværre viste nye klimaundersøgelser i 2020 at magasinet ville blive for dyrt at indrette til magasin, og der arbejdes, som beskrevet indledningsvis, på en ny plan med indretning af et nybygget magasin ved siden af eksisterende administrations- og kontorbygning. Da magasiner kan bygges - forholdsvis – billigt pr. kvadratmeter, mens kontorer er meget dyre er dette den mest generiske måde at genudnytte bygninger, og dermed den mest økonomiske model.

Bornholms Museum har siden 2022 arbejdet på at realisere planerne om et nybygget museumsmagasin til museet og Bornholms Kunstmuseum samt Ø-Arkivet (under BRK). Etablering af et velfungerende magasin, med tilhørende håndteringsområde og faciliteter er af absolut største vigtighed for den fremadrettede bevaringsindsats.

I 2023 er det gode samarbejde med Bornholms Regionskommune fortsat, og der er arbejdet frem mod realisering af Bornholms Museums flytning af administration og udvikling af Bornholms Arkæologiske Center på Snorrebakken.

Der blev i 2023 indsendt byggeansøgning på de bygningsændringer, der er nødvendige for den nye anvendelse af bygningerne. (- er som nævnt øverst modtaget i skrevne stund). Byggearbejderne er planlagt udført medio 2024. Det giver os en forventet indflytning ultimo 2024/primo 2025. Ved Snorrebakken er i 2023 også indgået aftale om etablering af det nye magasinbyggeri med BRK som bygherre, hvor museet medfinansierer sin andel til opbevaring for museets arkæologiske og kulturhistoriske genstande og BRK finansierer arkiv for Ø-arkivet. Derudover finansierer Bornholms Kunstmuseum andelen for opbevaring af kunst. Magasinet bygges ud fra den nyeste viden inden for passivt klimatiseret byggeri, hvilket vil give en meget energieffektiv bygning med lave driftsomkostninger. Magasinet forventer vi færdigprojekteret i 2024 med byggestart primo 2025.

### **Eget beredskab**

Bornholms Museum arbejder løbende med at optimere eget beredskab for at kunne imødegå og forhåbentligt, forhindre kritiske hændelser i form af f.eks. brand, tyveri og personskader.

### **Samlingsvaretagelse i øvrigt**

Arbejdet med kassation af genstande fra samlingen fortsatte i 2022. Der var fokus på store genstande, hovedsageligt møbler. 223 genstande blev betydningsvurderet af Jakob Seerup, Jacob Bjerring-Hansen og Martin Eplov. 152 genstande blev vurderet bevaringsværdige, 73 skal undersøges yderligere. 27 genstande blev vurderet ikke-bevaringsværdige på grund af manglende proveniens, meget dårlig stand, dublet og/eller uden relevans for Bornholm. Ansøgning om udskilles blev afsendt i 2022, og tilladelsen blev givet i 2023. Arbejdet blev udført i henhold til Slots- og Kulturstyrelsens retningslinjer for kassation.

### **Båden(e)**

Museets samling af ældre fiskerbåde, (i alt 6) er placeret på Bornholms Træbådelaugets plads i Sydhavnen. Et par af disse er i meget dårlig forfatning og bør udskilles fra samlingerne. Der er i 2016 påbegyndt en renovering af især RITA, som har været i meget dårlig forfatning siden en påsat brand midt i 90erne. Den udvendige renovering blev afsluttet 2017 og nu afventer beslutning om RITA skal udstilles og hvordan, og herefter vil også det indvendige blive renoveret.

I 2022 meddeltes det Træbådelauget at Rønne havn – trods en langsigtet lejeaftale – ikke kunne huse Træbådelauget mere. Foreningen fik med en meget lille kompensation opsagt sit lejemål, og skulle være ude 1. juli 2023. Museet har forsøgt at afværge katastrofen, men kun med delvis succes: idet Træbådelauget er blevet anvist et nyt sted på Nørrekås. Her er i skrivende stund de gamle bådeskure fra Sydhavnen blevet genopført, og vi skal nu sikre dem på denne placering.

### Kastellet

Bornholms Museum har siden 2002 ejet Kastellet. Foreningen Kastellets Venner og Forsvarsmuseet, har dér kunnet fortsætte deres virksomhed på stedet uden husleje, hvilket det lille museum med en meget begrænset økonomi, ikke har midler til. I forlængelse af kvalitetsvurderingen blev det påpeget af Slots- og Kulturstyrelsen at ansvaret for Kastellet bør overføres til Kastellets Venner, hvilket der i løbet af 2017 er indledt dialog om. Dialogen blev i 2018-19 afbrudt idet kastellets økonomi var i tvivlsom position i forbindelse med sparekataloget for Bornholms Regionskommune. Grunden holdes dels af Bornholms Regionskommune, dels af et fåreafræsningsprojekt. I 2021 medvirkede museet økonomisk til kalkning på Arsenalbygningen. I 2022 fortsatte museets bygningshåndværkere renoveringen af skodderne på samme bygning, som nu fremstår særdeles flot. I 2023 reparerede museet en række stormskader.

Kasteltårnets tag er et af museets store hovedpiner. Her er der efter hver storm en stor og dyr opgave med at lægge nedfaldne tagsten op og fastgøre disse. Der skal altså findes en langsigtet løsning på udfordringerne her.

Et antal af museets våben, som i en årrække har været deponeret og udstillet på Bornholms Forsvarsmuseum, var beslaglagt som bevismateriale i en sag om overtrædelse af Våbenloven, som anklagemyndigheden havde rejst mod Bornholms Forsvarsmuseum. Der faldt først dom i 2023, og selvom det er ærgerligt, at museets genstande har været involveret i sagen, vil Bornholms Museum understrege, at der ikke har været rejst sag mod os, og at forløbet har givet anledning til i samråd med politiet at deaktivere de våben, der fremover skal indgå i udstillinger.

## Medlemskaber

Museet og dets personale er bl.a. medlem af følgende foreninger, råd, udvalg mm.:

ODM, Organisationen af danske Museer

Kulturmiljørådet for Bornholms Regionskommune

Kulturhistorisk Råd

Børnekulturrådet

Kulturvækst Bornholm

Klyngeprojektet under Væksthus Hovedstaden

Arbejdsgruppen nedsat til oprettelsen af en bornholmsk skoletjeneste

Det grønne råd

Børnekulturelt Netværk i Hovedstadsregionen

ODMs formidlingsnetværk

Skolesamarbejde

Foreningen af Museumsformidlere

Kastellets Venner

Bornholms Historiske Samfunds bestyrelse

ABM samarbejde (Arkiver, biblioteker og museer)

Kulturvækst Bornholm

Rønne Theaters repræsentantskab

Rønne Theaters bestyrelse

TV2 Bornholms repræsentantskab  
TV2-Bornholms Bestyrelse  
Bornholms Tidendes Fond  
De Bornholmske amatørarkæologer  
Søfarts- og fiskeripuljen  
Landbrugspuljen  
Møllepuljen  
Industripuljen  
Madkulturpuljen  
Destination Bornholms Bestyrelse  
Kunst- og Kulturhistorisk Råd for Christiansø  
Kontaktudvalget for Dansk Maritim- og Samfundsforskning  
Kildeskiftsselskabet  
Kulturhistorisk Selskab

## Medarbejdere

### Ansatte og Frivillige

#### Bornholms Museum - Fælles funktioner og administration:

##### Faste

Jacob Bjerring-Hansen	Direktør
Sanne Steenberg Hansen	Museumsinspektør og Formidler
Jakob Seerup	Museumsinspektør
Marianne Harslev	Regnskabschef
Martin Epløv	Logistik ansvarlig
Michael Andersen	Museumstekniker
Lars Hansen	Forvalter
Dennis Nyberg Kofod	Museumstekniker
Mogens K. Lund	Museumstekniker
Mette Carlsen	Konservator
Lene Moesgaard	Kontorassistent
Maria Tuniszewska-Ringby	Museumsassistent
Hanne Vesløv	Registrering / kustode
Ella K. Forchhammer	Museumsassistent
Lone Rasmussen	Rengøring
Tonny Kofoed Svendsen	Rengøring

#### Bornholms Museum - midlertidigt ansatte:

Laura F. Jespersen	Akademisk medarbejder
Knud Ipsen	Havearbejde
Sara B. Michelsen	Butik og kustodehjælp
Holger Clemmensen	Butik og kustodehjælp
Thorbjørn Clemmensen	Butik og kustodehjælp

#### Arkæologi

Jens Berthold	Leder af arkæologisk afdeling
Finn Ole Sonne Nielsen	Arkæolog
Michael Thorsen	Arkæolog
Lærke Schartau	Arkæolog
Rene Lauersen	Museumsassistent
Anders Pihl	Arkæolog

Nicolas Braun	Arkæolog
Miguel Nicolas Careta	Arkæolog og Project ArchaeoBalt
Sophie McAuly	Arkæolog
Stuart Whatley	Arkæolog
Camille Christensen	Museumsassistent
Marianne Jacobsen	Museumsassistent
Josephine Bergman	Arkæologi studerende
Glenn H. Petersen	Arkæologi studerende
Syver Smukkestad	Arkæolog

### **Bornholms Museum - udstillinger**

#### **Faste**

Barbara Clemmensen	Chefkustode, registrator og formidler
Kim Ipsen	Museumsassistent
Anita Jensen	Museumsassistent
Anne Spangsberg	Museumsassistent
Maria Grønkjær	Museumsassistent
Zarah Olsen	Museumsassistent
Nete Lassen	Museumsassistent
Jonas Larsen	Museumsassistent

#### **Hjorths Fabrik**

##### **Faste**

Karina Skibby	Daglig leder/keramiker
Hanna Dahlgren	Keramiker
Søren Ahrendt	Keramik produktion
Lene Bisgaard	Butiksbestyrer, kustode
Alice Berthelsen	Porcelænsmler
Ann-Charlotte Ohlsson	Butik og kustode
Marianne Gerlach	Butik og museumsassistent
Dan Busted	Keramiker
Melissa Alenius	Keramiker produktion
Henrik Rasmussen	Keramiker
Signe Kløve Kjær	Keramiker "lærling"

##### **Midlertidigt ansatte**

Julie Røjkær Pedersen	Keramiker, undervisning, Butik
Clara Grundtdal Grønborg	Keramiker, undervisning
Victoria Grigat	keramiker, undervisning

#### **Melstedgård**

##### **Faste i sæsonen**

Thomas Petersen	Forvalter
Solvej Allen	Museumsassistent
Gitte Dam	Museumsassistent
Zanna Pauck	Museumsassistent
Bjarne Sandemand	Gartner
Bettine Nordsejl	Museumsassistent
Dorthe Munch Jensen	Museumsassistent
Helmuth Pfeiffer	Museumsassistent
Andreas Morsing Sorth	Museumsassistent
Andreas Frederiksen	Museumsassistent
Andreas Ziegler	Museumsassistent
Arne Thorsen	Museumsassistent

#### **Erichsens Gård**

**Faste i sæsonen**

Mai-Britt Lindevang	Museumsassistent
---------------------	------------------

**Midlertidigt ansatte**

Arisa Prestat	Museumsassistent
Camilla Dahlberg Andersen	Museumsassistent

**Frivillige medarbejdere****Bornholms Museum**

Jens Buus Jensen	Billedarkiv
Mogens P	Billedarkiv
Inger Gjerløv Christensen	Billedarkiv
Per Olof Olofsson	It-tekniker

**Hjorths Fabrik**

Jørgen Marcussen	Ferniseringer
Kirsten Skibby	Ferniseringer

**Erichsens Gård**

Lene Pedersen	have
---------------	------

**Gaarden**

Per Mogensen	gartner
Peter Hansen	Mark og dyr
Rikke Wulff	Stuehus
Jørgen Pedersen	Markarbejde/mølle
Morten Bach Jørgensen	Markarbejde
Marianne Nysom	Æblets Dag
Folk & Fæ Niels Anker Sonne	Spillemand og Folkedansere
Gudhjem aktive kvinder	Æblets Dag
Jesper Tolstrup	Heste/skov
Erling Åbydam	mark/stald
Mayko	mark/stald
Camilla, Ida og Eea	stuehuset/ bondegårdslejr
Theodor Pedersen	mark/stald
Oliver Pedersen	mark/stald
Rasmus Phiifer	mark/stald
Jytte Kofod	stuehuset
Mie Mogensen	stuehuset
Kristoffer Munch	Ølbrygning
Andreas Fredriksen	heste
Thomas Hørings	tilkøring heste
Axel	tilkøring heste
Filippa Pedersen	køkken
Rebecca Pedersen	køkken
Hanne Dahl	stuehus

**Arkæologisk afdeling**

Maibritt Jønsson	Udgravning
Mogens Jensen	Udgravning
Thorkil Thorsen	Udgravning
Marianne Kaaber	Udgravning
Helle Rugård	Udgravning
Poul Stenbæk	Udgravning
John Dahl	Udgravning



Gitte Kristoffersen	Udgravning
Jørn Villumsen	Udgravning
Bent Gregersen	Udgravning
Walther Jacobsen	Udgravning
Jeppe Gitz-Johansen	Udgravning
Marianne Arnfred	Udgravning
Svend Kramp	Udgravning
Helle Drusebjerg	Udgravning
Egil Hansen	Udgravning
Peter Boesen	Udgravning
Ingo Winckler	Udgravning
Hanne Jensen,	Udgravning
Kirsten Sommer,	Udgravning
Susanne Andersen	Udgravning
Hanne Nielsen	Udgravning
Eva Dyre	Udgravning
Lillian Søgaard	Udgravning
Peter Gotfredsen	Udgravning
Carsten Lindgren Jensen	Udgravning
Ole Pedersen	Udgravning

**Studerende:**

Fanny Fagerholm	Udgravning
Nysa Loudon	Udgravning
Brett Pin	Udgravning
Beau Brand	Udgravning
Reef Johnson	Udgravning
Willow Swidler Notte	Udgravning
Olivia Harding	Udgravning
Josephine Bergman	Udgravning

**Arkæologer:**

Ulla Lund Hansen	forskning
Margrethe Watt	forskning
Anne Nørgård Jørgensen	forskning
Tine Trolle	forskning

## Fonde der i årets løb har bevilget museet støtte

SLKS Visningsvederlag - Keramiske konstruktioner  
Sparekassen Bornholms Fond - Sorte Muld  
SLKS - Rosvang  
Brødrene E., S. & A. Larsens Legat - Geofysik  
Brødrene E., S. & A. Larsens Legat - Guldhullet og Sorte Muld  
Kaptajn Aage Nielsen Familie Legat - Konservering Gummibåd  
S C Van Fonden - supplerig til konservering af Oisen samling  
Dr. Margrethes Arkæologiske Legat - Lysepers Høj  
15. juni Fonden - Arboretet  
Beckett Fonden – Sorte Muld  
A.P. Møller Fonden – Arkæologisk Center





# BORNHOLMS MUSEUM

Ét museum - fire unikke oplevelser

- Kulturhistorisk Museum
- Hjorths Fabrik
- Melstedgård
- Erichsens Gård