

**BORNHOLMS
MUSEUM**
EN HELT ANDEN HISTORIE

Årsberetning 2025



Museumsforeningen og bestyrelsen

Bornholms Museumsforening talte pr. 31. december 2025 i alt 2.503 medlemskaber fordelt på enkeltmedlemmer, familiemedlemmer og de resterende er fordelt ml. firmamedlemmer og frimedlemmer.

I alt tæller foreningen anslået næsten 4500 personer, hvis man opgør antal af medlemmer pr. husstand på familiemedlemskaberne forsigtigt til gennemsnitligt 2½ (mellem 2 og normalt 5).

Besøgstal: 68.178 (se specificering nedenfor)

Ultimo 2025 havde bestyrelsen følgende sammensætning:

Lars Goldschmidt, formand

Lene Feldthus Andersen, næstformand

Rikke Solberg Bruun

Kristine Holm-Jensen

Søren Møller Christensen

Viki Norman Kert

Christian Faurholdt Jeppesen

Niclas Fick, valgt af kommunalbestyrelsen

Kirstine Van Sabben, valgt af kommunalbestyrelsen

Jens Berthold, medarbejderrepræsentant, Bornholms Museum

Mathilde Lindvad, medarbejderrepræsentant, Bornholms Kunstmuseum

Repræsenteret i bestyrelsen:

Jacob Bjerring-Hansen, Direktør for Bornholms Museum og Bornholms Kunstmuseum

Forord fra Direktøren

2025 blev ovenpå et svært år 2024 med standsning af projektet ved Helligdommen, et anderledes positivt og retningsgivende år for Bornholms Museum. Vi fik afklaringen og det kulturhistoriske museum flytter fra de utidssvarende og uacceptable forhold i Rønne til Nexø, hvor et moderne og sikkert museum etableres i den gamle fiskefilletteringsfabrik/møbelhus.

Nexø

Dermed lykkedes det i 2025 på under et halvt år – efter efteråret 2024 at have forhandlet købet af bygningen på plads under forudsætning af finansiering, at få etableret et sammenhængende museumsprojekt i de nye rammer og finde finansiering. Det er ikke en selvfølge: alle fondsbevillinger tilknyttet det gamle projekt var annulleret, og der skulle laves nyt materiale, der redegjorde for både driftsøkonomi, for governance i projektet, for bygningsrenoveringen og for indholdet. - Det tog fondene heldigvis godt imod og i alt blev 128 mio. rejst.

Projektet er nok så vigtigt blevet taget uhyre godt imod i offentligheden og ikke mindst i Nexø, hvor undertegnede gennem utallige foredrag i foreninger mv. har modtaget stort set udelukkende positiv respons og masser af gode forslag til aktiviteter.

Udviklingen af Snorrebakken

I 2025 kom vi også rigtigt på plads på i vores nye faciliteter på Snorrebakken, hvor vi både har tidssvarende forhold for administrationen, for samlingsmedarbejdere (konservator og registrator), for medarbejdere indenfor formidling (skoletjeneste mv.), for arbejdet med nyere tids område og pladsmæssigt helt afgørende har etableret arkæologiske faciliteter, kontorer og magasiner til alle nye fund. Desuden er der etableret et meget stort værksted til bygnings- og udstillingshåndværkerne.

Dette projekt er foruden indtægter ved salget af de gamle kontorer i Rolighedsgade finansieret af A.P. Møller Fonden, og vi arbejder desuden på at skaffe midler til en udvidet magasinkapacitet for at rumme kunstmuseets skulpturer.

Madkultur, arkæologi og partnerskaber

På Gaarden overtog vi driften af Skafferiet efter Gourmet Bornholms beslutning om at nedtrappe deres engagement, og skal nu i skrivende stund (2026) se på driften af madkulturhuset også.

Denne udvikling ift. driften af Madkulturhuset sker samtidigt med, at vi lancerede vores nye strategi for udviklingen af besøgsoplevelsen på selve Melstedgård i 2025. Det har allerede været en stor succes det første år med fokus på familierne og aktiviteter under det nye navn: "Melstedgård - et levende gårdmuseum".

Fremtiden for Bornholms Museum

Den kommende tid vil som beskrevet sidste år være præget af en nødvendig balanceakt mellem det at bevare og udvikle, sådan er det for så vidt altid, men balancen er blevet meget svær. Det er den primært, fordi udgifterne med overenskomstudviklingen, forsikringer af vores mange bygninger og samlinger og øvrige udgifter, stiger mere end de offentlige bevillinger, ligesom de kommercielle aktiviteter er dybt afhængige af turismen og konkurrencesituationen. – Vi er heldigvis en ø med mange tilbud, men gæsterne bliver kortere tid på øen i gennemsnit og det gør konkurrencesituationen svær. Også i det lys vil det nye museum være afgørende.

Men vi skal naturligvis sikre vores eksisterende bygninger, samtidig med at vi fortsat arbejder med Nexøprojektet og i øvrigt udvikler vores afdelinger, og vi skal gøre alt vi kan, for at fastholde vores høje faglige niveau i formidling og forskning, samtidig med at vi styrker vores kommercielle aktiviteter. Der skal derfor prioriteres løbende, og vi ved godt at ikke alle valg og fravalg vil være lige populære.

I det lys er det afgørende parallelt med øget fokus på kommercielle indtægter, at vi fortsat kæmper politisk for at rette op på den fejl, der blev begået, da man i forbindelse med den nye museumslov placerede museet i kategorien "lokalt museum". Her havde ekspertgrupperne forud for reformen begge placeret museet i den regionale kategori, hvilket samlingernes og forskningens karakter, kommunens særstatus som regionskommune, den geografiske situation og den institutionelle situation også i langt højere grad tilsiger.

Trods disse udfordringer ser vi uhyre optimistisk på fremtiden for Bornholms Museum.

Jacob Bjerring-Hansen
Direktør, Bornholms Museum

Præmis for udvikling – lovkrav, økonomi og visioner

Lovkrav

Bornholms Museum har det kulturhistoriske ansvar for Bornholm og Ertholmene indenfor såvel arkæologi som nyere tid. Museet arbejder kulturhistorisk indenfor det, der tidligere var de fem søjler angivet i museumsloven: Indsamling, Registrering, Bevaring, Forskning og Formidling. Nu "samlingsudvikling", "vidensudvikling" og "formidling". Den geografiske kontekst tilsiger, at en lang række faglige tråde går til ikke bare det danske område, men til hele Østersøområdet. For forhistorisk tids vedkommende drejer det sig fortrinsvis om Skåne og Nordtyskland/Polen, for nyere tids vedkommende har en lang række øsamfund, som fx Gotland og Øland, forhold som gør det naturligt og relevant at lave fælles projekter indenfor forskning og formidling.

Missionen er at sikre og undersøge Bornholms kulturhistorie og udbrede kendskabet til denne. Dette sker gennem en målrettet fysisk og konkret strategi, der tager hånd om kulturarven, både den, som er i samlingerne allerede, og den som kommer til som følge af aktiv indsamling og udgravninger. Desuden arbejder museet målrettet med at øge bevidstheden om kulturarven: både som en ressource i almen humanistisk forstand, og en historisk bevidst folkelig identitet. Det er fundamentet for den aktivistiske folkelige bevaring af fortidsminder, bygningskulturarv, arkæologiske fund, historiske genstande og arkivalier på Bornholm.

Strategi for udvikling af Bornholms Museums afdelinger

Strategien, der oprindeligt blev vedtaget tilbage i 2012 i og i 2024 efter Helligdomsprojektet blev den konkretiseret med fokus på Nexø-projektet af bestyrelsen for Bornholms Museumsforening, tager udgangspunkt i en klar vision for museets virke:

Museet skal være et kulturelt fyrtårn på øen. – Et fyrtårn, som man stolt besøger, viser frem til gæster på øen, og som man stolt fortæller, man arbejder for. En samlende historisk ressource der er udgangspunktet for dialogen med fortiden. Hvor de besøgende uanset om de er fastboende, gæster eller turister, unge eller gamle, har lang eller kort uddannelse, kan få en vedkommende oplevelse igen og igen og året rundt. En højt kvalificeret oplevelse baseret på det autentiske historiske materiale og den nyeste faglige viden. En relevant og helstøbt oplevelse i form af god, engagerende og varieret formidling, gode faciliteter og en imødekommende personlig betjening.

Strategierne - og opfølgningen på disse - for udviklingen af Bornholms Museums afdelinger:

Det Nye Bornholms Museum

Formålet og målet er at sikre samlingerne og skabe tidssvarende faciliteter omkring museumsbesøget, samt at forbedre museumsoplevelsen gennem bedre rammefortællinger og tematisk dybde. At tiltrække gæster og være museum kræver konstant tilpasning af tilbuddet til gæsterne.

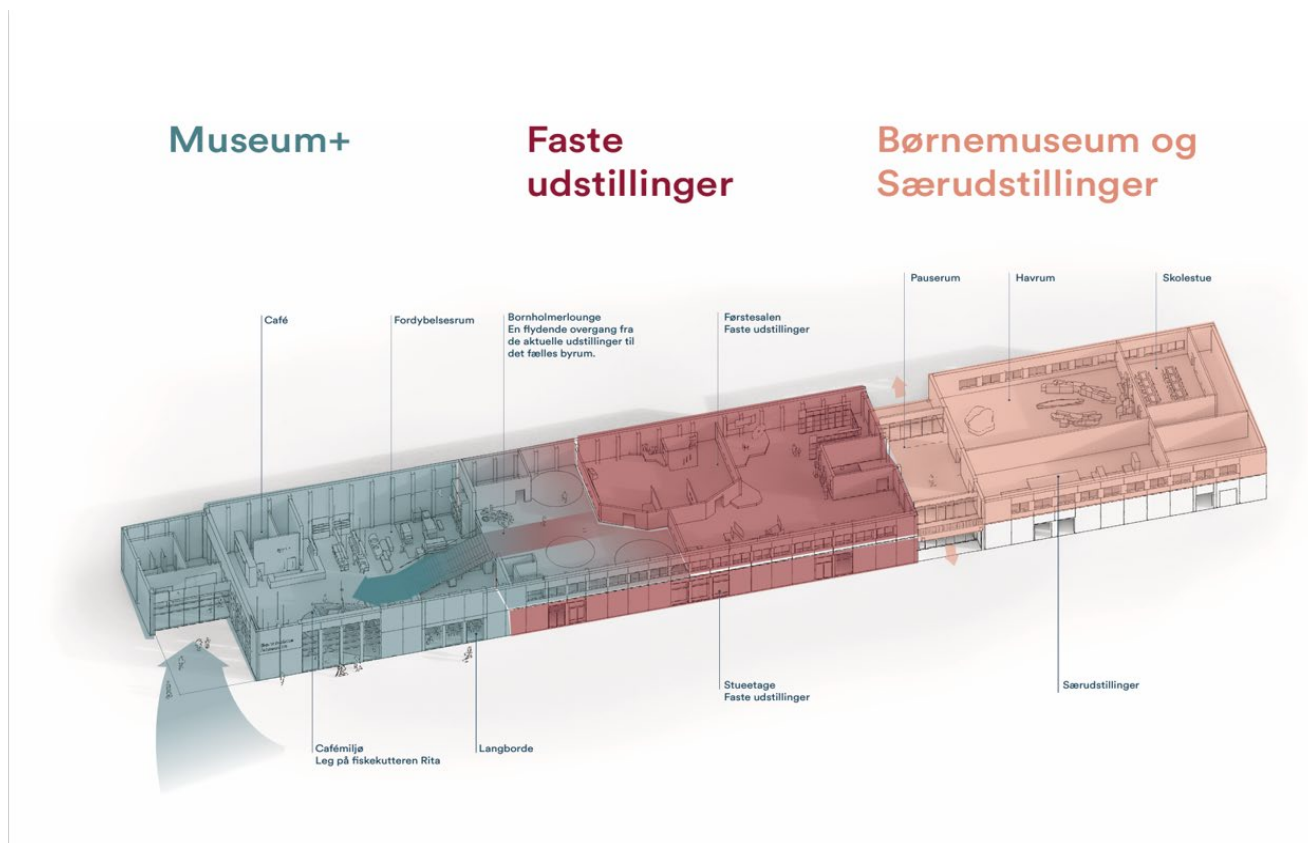
Derfor er modtagelsen af gæsterne, uanset placeringen af det nye Bornholms Museum, afgørende. – Det er nøglen til at få de mange ikke-museumsvante brugere indenfor. Derfor arbejder vi uanset model videre med planerne at skabe det varme fælles gratis rum, som en del af indgangspartiet også kaldet MUSEUM+ (se næste afsnit), hvor især Bornholmerne i vinterhalvåret kan få sig hvil efter en tur i naturen, høre foredrag og få smagsprøver på museernes tilbud. Sidstnævnte var et stort ønske blandt de mange deltagere i de workshops, som har dannet grundlaget for vores vision og program for arkitekturen.

Nexø-projektet indfrier ikke bare de basale krav til museumsoplevelsen, sikkerheden og MUSEUM+, men giver ovenikøbet mulighed for at indrette dedikerede skoletjenesterum, særudstillingslokale og ikke mindst indretning af et egentligt børneafsnit.

Konkret får vi:

- 3000 m² – kravet var min 2200 m²,
- God plads til en ny fast udstilling indeholdende hele Bornholms historie.
- Et højt rum med plads til store genstande, som fiskekutteren RITA mv.
- MUSEUM+ areal knyttet til indgangen
- Med få bygningsmæssige ændringer et sikkert museum ift. både klimastyring og tyverisikring
- God tilgængelighed direkte fra gade og masser af parkering i området
- Et relativt stort lokalt opland – og kæmpe turistpotentialer
- Relativt lave driftsudgifter, som optimeres bygningsmæssigt og med udbygning af grønne løsninger
- Totalbudget på "bare" 128 mio., hvilket ift. hvad vi får og i sammenligning med tilsvarende danske museumsprojekter er uhyre fornuftigt.
- Et projekt der kan etableres hurtigt, som det ser ud nu før højsæsonen 2028
- Et bæredygtigt projekt fordi det ikke er nybyggeri og pga. grønne tiltag i øvrigt

Samlet set får vi altså et lokalt orienteret museum, som samtidig får alle tænkelige dimensioner af museumsarbejdet og -besøget indarbejdet. – En international attraktion, der smager af Bornholm.



Udstillingsarbejdet

I 2023 indgik museet - efter nøje gennemgang af nyere udstillinger rundt om i landet og udvælgelse af de bedste udstillingsarkitekter ansvarlig herfor – aftale med Moesgaard Museums udstillingsarkitekter om udviklingen af de nye faste udstillinger i det nye Bornholms Museum.

Dette arbejde har vi kunnet fortsætte i 2025, og nu med endnu mere plads omkring formidlingen og altså med nye elementer som fx børnemuseum.

MUSEUM+

Forberedelser til realisering af MUSEUM+ i det nye museum er i fuld gang parallelt med udviklingen af formidlingen af øens historie i det nye museumsprojekt. I MUSEUM+ bliver der gratis adgang for alle til café, butik og toiletter og til "Kultur Torv" og et Demokratiets Rum", som projektets medarbejdere netop nu arbejder ud fra som titel.

Vi kalder det internt et Demokratiets Rum, fordi det bliver meget mere, end man normalt forventer af et museum. Et sted, der er uafhængigt af partipolitik, religion og penge, en længe ønsket tryk og involverende ramme, som vil skabe nye dimensioner for både kulturliv, deltagelse og fællesskab på øen.

Vores målsætning for MUSEUM+ er at få opbygget et stærkt netværk af samarbejdspartnere, som i fællesskab med museets ansatte og særlig indsats med den demokratiske samtale i MUSEUM+, vil skabe sammenhæng mellem museet og samfundets behov for faciliterede

fællesskaber. Dette så "museumstærsklen" bliver fjernet, og vores besøgende oplever at kunne indgå i en tryk ramme for deltagelse, dialog og medindflydelse. Mange samarbejder i det bornholmske landskab er allerede etableret og flere kommer til.



MUSEUM+ bliver et sted med plads til at se tilbage på historien og til at skue ud i vores fælles fremtid. Et sted, hvor vi kan se på os selv med plads til spørgsmål, undren, dialog, leg og nye formater - alt sammen baseret på en styrkelse af den demokratiske samtale i bredeste forstand og fordybet med kunsten, historien og kulturen.

Og så skal aktiviteterne i MUSEUM+ selvfølgelig give vores besøgende nysgerrighed på og lyst til at dykke ned i både kulturhistorien i museets udstillinger. I 2025 besluttede vi at inddrage det sidste kapitel af Bornholms historie – efterkrigstiden i MUSEUM+.

Arkæologien

Målet for institutionen er at udnytte det arkæologiske potentiale fuldt ud, herunder skabe en bedre forretningsmodel – som tager institutionens størrelse og ressourcer i betragtning, for den intensive brug af øen som arkæologisk feltlaboratorium.

Udfordringerne for arkæologien er flere: dels er arkæologien meget rig, hvilket både betyder relativt set flere danefæ og flere arkæologiske lokationer der skal undersøges, før der kan bygges, rejses skov mv. Vi har dog indtil energiø-projektet ikke de store anlægsprojekter som ses i resten af landet, hvilket betyder at langt de fleste undersøgelser må klares indenfor museets egen økonomi.

Hvis vi skal fastholde de nuværende ressourcer indenfor arkæologien, skal vi derfor lukke hullerne mellem de relativt få bygherre-betalte udgravninger med andre arkæologiske projekter. Skal den strategi lykkes, kræver det professionalisering af det faglige arbejde,

herunder forskningen, udstyr og faciliteter, både for egne arkæologer og gæsteforskere såvel som studerende.

Tilbage i 2023 faldt alle ting på plads ift. til at skabe et Arkæologisk Center på Snorrebakken: vi har fået stillet to længer af det tidligere uddannelsescenter til rådighed, og kommunalbestyrelsen har bevilget midler til den grundlæggende istandsættelse (lovliggørelse) heraf. 2025 kom det arkæologiske center på plads fsva. Indendørsfaciliteter, og et "state of the art"-center har allerede vist sit værd med plads og faciliteter til de mange fastansatte arkæologer, projektansatte, frivillige samt studerende og forskere fra ind- og udland.

I slutningen af 2022 fik vi første henvendelser fra Energinet vedr. det arkæologiske arbejde i forbindelse med Energi-øens landanlæg ved Søndre Landevej/Vasagårdsvej-området. Det er et enormt område, og bliver et af de største arkæologiske projekter i Danmark. Op imod 250 ha. skal undersøges, og tidsplanen er meget stram. Arbejdet påbegyndtes i 2023 og fortsætter minimum frem til 2028 – se mere i arkæologisk afsnit nedenfor. Projektet var neddroset i aktivitet pga. manglende politisk beslutning, men er i skrivende stund genoptaget, og vores arbejde skal nu være tilendebragt på hovedarealet i 2027 og formentlig 2029 fsva. kabeltracéerne (grøfter).

Hjorths Fabrik

Målet er at udvikle Hjorths Fabrik til et kulturelt centrum i Rønne og skabe et regionalt centrum for det keramiske håndværk, som har klare nationale og internationale tråde ud i verden. Det skal ske dels ved at udvikle udstillings- og formidlingsdelen, dels ved at udvikle netværket omkring stedet, og grundlæggende ved at sikre udviklingen af den økonomiske basis: produktion og salget af keramik.

Formidlingen på Hjorths Fabrik sker fysisk på tre meget forskellige platforme:

1) Udstillingsalene, hvor vi har faste udstillinger af fabrikkens keramik igennem tiderne og særudstillinger af enten historisk karakter, eller med fokus på væsentlig samtidskeramik. I 2025 havde vi et flot program der bl.a. baserede sig på vores Artist in Residence-program og faciliteter på 1. sal i den gamle fabrikantbolig.

2) Formidlingen i værkstederne, hvor det keramiske håndværk og fabrikkens særlige historie er omdrejningspunktet. Det er denne formidling som er i international særklasse, og som vi får overstrømmende positiv respons på.

3) Endelig har vi aktivitetsværkstedet for børnefamilier i højsæsonen, der inviterer til en "hands-on" oplevelse med det svære ler. Sidstnævnte har betydet, at fabrikken har fået en helt ny målgruppe og forhåbentlig for mange vakt en livslang kærlighed til stedet.

Et vigtigt mål for udvidelsen af netværket er at sikre flere tilrejsende keramikere til stedet. Det vil styrke udviklingen af stedets vidensbase og fornyelsen af det keramiske produkt, men også sikre en bedre museumsoplevelse for gæsterne, fordi de ikke oplever tomme produktionsrum.

Melstedgård

Den gamle Melstedgård er i dag en del af en samlet attraktion, som vi har kaldt Gaarden – Bornholms Madkulturhus. Strategien er at sikre Melstedgård gennem fornyelse. Alternativet dengang i 2015 - set i lyset af faldende besøgstal - havde været enten at lukke Melstedgård, eller helt omlægge driften af stedet. 2025 var første år med fokus på børnefamilierne og aktiviteter under ny betegnelse "Melstedgård – det levende gårdmuseum".

Vilkår for varetagelse af det lovmæssige ansvar

Bornholms Museum er – i øvrigt sammen med kunstmuseet blandt de museer der får mindst tilskud fra staten, og selv om kunstmuseet har fået et prioriteringstilskud for en kort årrække og Bornholms Museum får ganske mange incitamentsmidler fordi vi har meget flotte resultater indenfor forskning, besøgende og omsætning, så er fremtiden fortsat usikker for begge museer.

Det er paradoksalt, idet de modeller, vi har set for et nyt tilskudssystem de sidste par år, alle ville medføre betydelig fremgang som centrale regionale museer med særstatus i museumslandskabet ift. tildeling af statsligt tilskud for ikke mindst Bornholms Museum.

Formidling – Besøgstal og Økonomi

Samlet set er besøgstallet i 2025 gået lidt tilbage: fra 72.154 i 2024 til 68.178 i 2025.

Forklaringen for tilbagegangen af besøgstallet kan være, at der har været flere store krydstogtskibe som i 2025 ikke kunne anløbe Rønne. Rønne Havn har i 2025 været nødt til at afslå store krydstogtskibe, der gerne ville ligge for anker i Bornholms største havn, grundet udvidelsen af havnen og den tilhørende kaj. På en god dag kan de store skibe give et betydeligt udslag i besøgstallene fra Bornholms Museum og Hjorths Fabrik.

Generelt set klarer Gaarden sig godt når man tager i betragtning at antallet af gæster, som vi får via Madkulturhusets arrangementer (under Gourmet Bornholm) er faldet væsentligt de seneste år, og for Bornholms Museums i Rønnes vedkommende så er fokus absolut drejet henimod det Nye Bornholms Museum i Nexø, og der er ikke ressourcer til større nye særudstillinger mv.

Besøg 01.01 - 31.12	2023	2024	2025	Diff./-2024-2025
Bhs. Museum	11.857	13.614	11.722	-739
Erichsens Gård	4.586	5.825	5.429	-396
Gaarden	26.621	22.998	22.661	-256
Hjorths Fabrik	26.108	30.517	28.366	-2.284
I alt	69.172	72.154	68.178	-3.976

Museumsforeningen

Bornholms Museumsforening talte pr. 31. december 2025 i alt 2.503 medlemskaber. – En fremgang på 244. Vi har vundet lidt tilbage ift. de seneste års svage tilbagegang. Vi havde pga. planerne for ombygning og nedlukning på kunstmuseet indgået aftale med Høst-Museet og Gudhjem Museum for 2023 og 2024 om at medlemmerne kunne komme der gratis i byggeperioden. Det har forhåbentlig medvirket hertil.

Vi er sikre på, at et nyt Bornholms Museum samt en ny strategi for Bornholms Kunstmuseum med en langt mere familievenlig profil, vil være et væsentligt argument for at skaffe flere medlemmer og fastholde relevansen af et medlemskab af landets største museumsforening.

Melstedgård – et levende gårdmuseum



“Melstedgård – et levende gårdmuseum.” Mottoet udtrykker vores ambition om at skabe et sted, hvor historien ikke blot formidles, men opleves. På Melstedgård skal gæsterne mærke livet på gården, deltage i aktiviteter og få en forståelse for de gamle håndværk og traditioner.

I årets løb har vi haft særligt fokus på at gøre besøget endnu mere spændende for børn og familier. Derfor har vi indført faste, daglige workshops, hvor gæsterne har kunnet prøve kræfter med blandt andet pileflet, rebslagning og fremstilling af halmdukker. Aktiviteterne giver både børn og voksne mulighed for selv at arbejde med gamle teknikker og håndværk.



En anden populær aktivitet har været vores daglige foderrunder. To gange om dagen har gæster haft mulighed for at gå med rundt på gården og være med til at fodre dyrene.

I det gamle stuehus har vi igen liv omkring den gamle væv. Her har vi fået et godt samarbejde med Gudhjem og Rønne Væveklub, som hjælper med at holde væven i gang og demonstrere vævehåndværket for vores gæster.



I madhuset har vi afholdt flere langbordsmiddage. Her bliver gæsterne delt op i hold og er selv med til at lave maden og dække bord. Efterfølgende spiser alle sammen ved langbord. Denne form for fællesspisning skaber både gode oplevelser og fællesskab, og arrangementerne har været en stor succes.

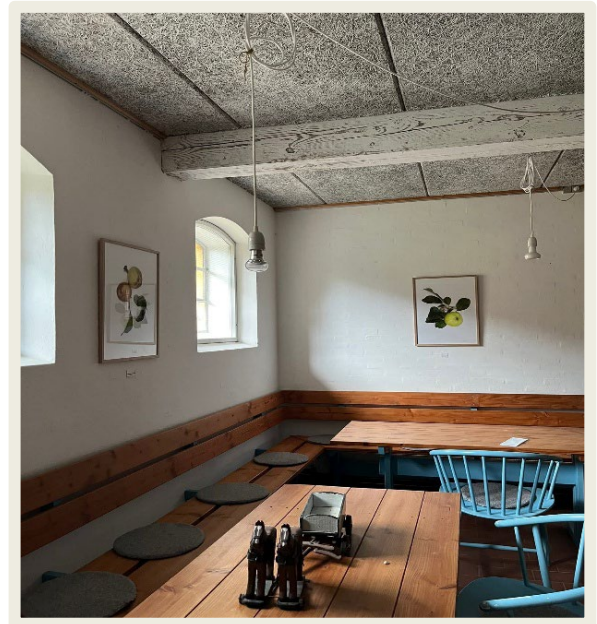
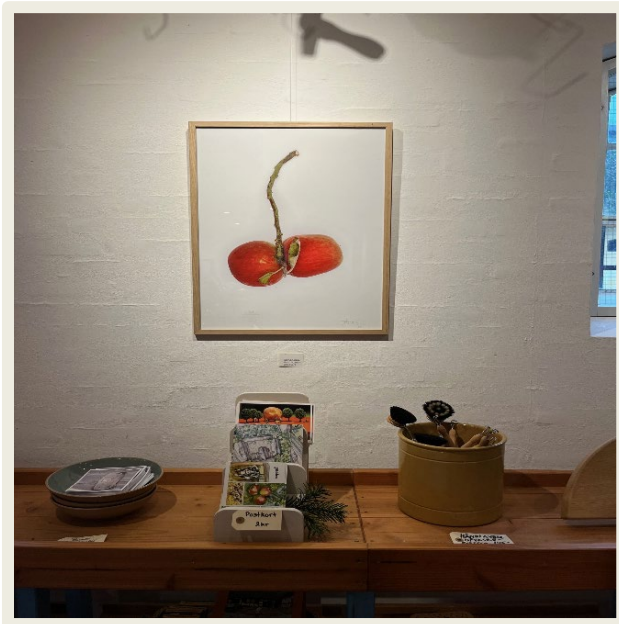


Den gamle stubmølle har i år fået en tiltrængt omgang tjære. Vores møller, Jørn, kommer hver onsdag og giver rundvisninger samt maler korn, når vinden tillader det. Som tidligere år har vi også deltaget i Dansk Mølleforenings arrangement Dansk Mølleddag, som finder sted den tredje søndag i juni.

Den traditionsrige Æblets Dag, der afholdes den sidste søndag i september, var igen i år velbesøgt. Som noget nyt havde vi arrangeret en æblekagekonkurrence, hvor deltagerne kunne medbringe deres egen æblekage, som derefter blev bedømt af et dommerpanel. Det blev et festligt indslag, som skabte stor interesse blandt gæsterne.



Vi har også fået en række smukke æblebilleder taget af Verner Kjærgaard. Billederne har været en del af en udstilling på Annaborg Kunstgalleri i Nordsjælland og er nu vendt tilbage til Melstedgård, hvor de kan ses i skafferiet.



Som noget helt nyt har vi i 2025 afholdt "Jul på den gamle gård" tre lørdage i december. Arrangementet bød på julemarked med boder i skafferiet, workshops i madhuset og ægte julestemning i stuehuset med klejner, juleklip og gang i den gamle væv. Derudover var der krybbespil, korsang og luciaoptog.

Selvom det var første år, og selvom der samtidig blev afholdt mange andre julemarkeder på Bornholm, blev arrangementet meget velbesøgt med omkring 1.500 gæster fordelt på de tre lørdage. Det tyder på, at en ny tradition er ved at tage form på Melstedgård.



I løbet af året har vi også arbejdet med at udvikle nye muligheder for læring og ophold i naturen omkring gården. Vi har søgt og fået tilsagn om støtte fra Friluftsrådet til etableringen af en lejrplads og et opgavespor i området omkring Melstedgård. Projektet vil især henvende sig til skoleklasser, som fremover får mulighed for at komme til Melstedgård og overnatte i forbindelse med undervisningsforløb. Samtidig vil pladsen også kunne benyttes af private gæster.

I forbindelse med etableringen har vi fået god hjælp fra elever fra Campus Bornholms håndværkerlinje, som blandt andet har været med til at lave hegn og bygge en bro oppe ved pladsen. Vi ser frem til at kunne tage lejrpladsen i brug i sæsonen 2026.

Frivillige og "Imarksættere"

Det har uhyre stor betydning for Melstedgård, at vi har så mange frivillige tilknyttet. Det er altid hyggeligt og giver de besøgende såvel som ansatte et væsentligt bidrag til at sikre liv på gårdspladsen og i markerne. Vi håber at kunne blive ved med at tiltrække frivillige, og udbygge "Korpset" så der fortsat vil blive slebet leer på gårdspladsen, at mølleren kommer og holder møllen på marken i gang, at Folk og Fæ og Bornholms Folkedansere spiller op til dans, osv.

Vores udlicitering af jordlodder til økologiske iværksættere, Imarksætter-projektet, fortsætter og masser af gode produkter pibler frem fra mulden.

Alt i alt en god sæson på Melstedgård, hvor ikke mindst vores satsning på børnene ser ud til at bære frugt.

Året på Hjorths Fabrik 2025



Starten af 2025 blev brugt på at planlægge og implementere en ny måde at formidle historien på hos Hjorths Fabrik. De gamle tablets var blevet forældede, og derfor ønskede vi en løsning, der både var mere tidssvarende, fleksibel og nem at opdatere.

Valget faldt på QR-koder, som giver gæsterne mulighed for selv at dykke ned i indholdet i deres eget tempo. Formidlingen er opdelt i to spor: ét historisk spor, der fortæller om fabrikken og familien Hjorth, og ét spor, der fokuserer på håndværket og de forskellige processer i produktionen.

For at bevare fabrikkens særlige udtryk valgte vi at integrere QR-koderne i keramiske fliser. De historiske fliser er udført med Hjorths karakteristiske, brune apotekerglasur, mens fliserne om processerne har fået den nyere celadon-glasur. På den måde understøtter formidlingen både indholdsmæssigt og æstetisk fabrikkens identitet – uden at skabe iøjnefaldende eller forstyrrende skiltning.

Tiltaget er blevet rigtig godt modtaget af gæsterne, som sætter pris på muligheden for at fordybe sig i Hjorths historie og håndværk på en mere nærværende og fleksibel måde.

Udstillingen “En hyldest til min logbog”



Udstillingen gav et fascinerende indblik i den særlige proces, det er at brænde keramik i en træfyret ovn. For mange keramikere er ovnen ikke bare et redskab – den er næsten en samarbejdspartner. Man kan forme ler med ganske få midler, men uden ovnen bliver værkerne aldrig til noget.

For keramikere, der arbejder med træfyring, spiller ovnen en endnu større rolle. Flammerne, asken og temperaturen er med til at skabe unikke overflader og farver, som ikke kan kontrolleres fuldstændigt. Netop derfor bliver logbogen et uundværligt værktøj – her noteres erfaringer, justeringer og resultater, så keramikeren kan udvikle sig fra brænding til brænding.

Udstillingen blev kurateret af de to lokale keramikere Anne Mette Hjortshøj og Anne Charlotte Ohlsson, som også selv deltog. De havde inviteret en gruppe udstillere, der alle arbejdede med træfyring, og tilsammen viste de bredden og dybden i denne krævende – og ofte uforudsigelige – keramiske disciplin.

Udstillingen "Julie Høm - Keramik gennem 60 år"



Udstillingen gav et levende indblik i Julie Høms lange og alsidige karriere. Hendes værker tager ofte udgangspunkt i naturen og hverdagens oplevelser, som hun omsatte til abstrakte former – fra små, intime genstande til store, monumentale skulpturer.

Gennem årene havde hendes arbejde ført til et omfattende udstillingsliv, flere hædersbevisninger og en stærk repræsentation på museer både i Danmark og internationalt. Især de seneste tyve år havde hun arbejdet med større udsmykningsopgaver i det offentlige rum. Her kan blandt andet nævnes skulpturerne "Vildgåsen" på Bispebjerg Park Allé, "Aaboen" foran Gudhjem Museum og "Klyden" på Klydens Plads – samt en række udendørs vægreльеffer.

Hun havde også sat sit præg på kirkerummet gennem udsmykning af orgler, blandt andet i Jesuskirken i Valby samt i Helsingør Domkirke og Lunds Domkirke.

Samlet set viste udstillingen et imponerende livsværk, hvor værker fra seks årtier foldede sig ud og gav et

nuanceret billede af Julie Høms kunstneriske udvikling.



Børneformidling og børnedag

I løbet af foråret skabte to medarbejdere fra Hjorths Fabrik en lille illustreret fortælling med et helt særligt formål: at gøre det keramiske håndværk levende og forståeligt for børn. Fortællingen er skrevet af Hjorths medarbejder Chiara Della Cava og illustreret af Hjorths lærling Yasmin Samy Mynster.

Resultatet blev en sjov og charmerende historie om en hjort, der søger arbejde på fabrikken. Undervejs prøver den kræfter med de mange forskellige processer, der indgår i produktionen – fra det første arbejde med leret til det færdige produkt. På den måde bliver børnene introduceret til håndværket gennem en fortælling, de kan leve sig ind i.

Rundt omkring på fabrikken gemmer der sig forskellige dyr, og ved hvert stop får børnene indblik i en ny del af processen – alt sammen koblet til historien.

Fortællingen blev lanceret ved en særlig børnedag, som var rigtig godt besøgt. Her gik familier på opdagelse sammen, og stemningen var både nysgerrig og hyggelig. Resten af året blev bogen en fast del af børneformidlingen på Hjorths. Bogen fungerer samtidig som en slags skattejagt for de børnefamilier, der besøger fabrikken.

Alkymistisk Træf

Udstillingen Alkymistisk Træf, der åbnede i juni på Hjorths Fabrik, begyndte på Vejen Kunstmuseum, hvor museumsdirektør Terese Nielsen satte sig for at afkode den lokale billedhugger Niels Hansen Jacobsens gådefulde arbejde med ler og glasur. Hun samlede 10 keramikere og eksperter i kemisk analyse – et stærkt møde mellem kunst og videnskab, som blev til udstillingen *Alkymistisk Træf på Vejen kunstmuseum* i 2024.

I 2025 flyttede udstillingen til Hjorths Fabrik, hvor den blev udvidet med Hans Hjorths historie. Mens Jacobsen vendte hjem fra Paris med erfaring i stentøj, eksperimenterede Hjorth samtidig i begyndelsen af 1900-tallet med stentøjsproduktion i Rønne – baseret på lokalt bornholmsk ler.

Udstillingen samlede værker fra de 10 samtidskeramikere, der hver især tog afsæt i Jacobsens praksis, sammen med gruppens egne forsøg og analyser samt originale værker af Jacobsen. Derudover blev et stort udvalg af Hjorths værker vist – fra både egne samlinger og lån fra

Bornholms Kunstmuseum og Vejen Kunstmuseum – hvilket skabte en imponerende helhed i udstillingsperioden.



De åbne bornholmske drejemesterskaber på Hjorths Fabrik



Det 4. bornholmske mesterskab i drejning blev i 2025 afholdt på Hjorths Fabrik – en festlig dag med begejstret publikum og stærke deltagere i frihåndsdrejning.

Der blev dystet i tre discipliner: højeste cylinder, bredeste fad og seriedrejning – alle med 30 minutters arbejdstid og faste krav til form og materiale. Præmierne var sponsoreret af Cerama.

Seks dygtige deltagere gav alt, hvad de havde. Blandt dem var Benthe Brosbøll Hansen, en yderst erfaren pottemager med både danske, nordiske og internationale titler. Alligevel blev det Frederik Thaibert, elev på Glas- og Keramikskolen, der løb med den samlede sejr – efter et intenst og tæt løb til det sidste.

Benthe vandt for det bredeste fad, Anne Bystrup tog sejren i seriedrejning, mens Frederik både vandt højeste cylinder og blev den samlede mester.

Verdensdamerne på Bornholm



I 2025 lagde Verdensdamerne fra fjernsynsprogrammet af samme navn vejen forbi Bornholm – og et besøg på Hjorths Fabrik var et oplagt stop.

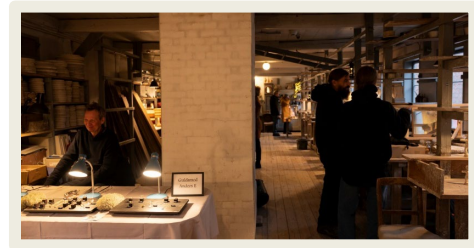
Her skulle de tre prøve kræfter med leret på drejeskiven i aktivitetsværkstedet. Alle tre fik drejet hver en fin genstand, som siden blev glaseret, brændt og sendt hjem til dem.

Besøget fortsatte i den gamle drejestue, hvor fabrikkens medarbejdere arbejdede ved de historiske sparkeskiver. Især tv-holdets fotografer blev grebet af den autentiske stemning – det rå interiør og det smukke lys skabte en helt særlig atmosfære, som var svær at slippe igen.

Jul på Hjorths

Traditionen tro blev der i 2025 holdt jul på Hjorths Fabrik. Nu for fjerde gang, og endnu engang var ACAB – sammenslutningen af bornholmske kunsthåndværkere – inviteret indenfor til at præsentere deres arbejde i fabrikkens historiske rammer.

Julemarkedet var velbesøgt, og de 21 deltagende kunsthåndværkere oplevede stor interesse og opbakning til deres produkter. Stemningen var varm og levende – og arrangementet blev en smuk og stemningsfuld afslutning på året på Hjorths Fabrik.



2025 på Erichsens Gård

Erichsens Gård har i 2024 haft lidt færre antal betalende gæster. Samtidig steg dog antallet af børn, som besøgte stedet. At haven er frit tilgængelig fra mandag til torsdag har ført til mange besøg af børnefamilier og børnehaver som nød en hyggestund i de dejlige omgivelser. – Disse besøgende indgår pt. ikke i optællingen.

De krydstogtgæster som fandt vej til Erichsens Gård var begejstrede, især amerikanske gæster, som på Erichsens Gård kan få et indblik i et helt unikt gårdmiljø, som de jo ikke kender til. For 2026 har vi taget et nyt tiltag, at åbne haven om søndagen for de omstrefjende krydstogtgæster i Rønne.



2025 på Bornholms Museum



Det kulturhistoriske Museum i Sankt Mortens Gade havde - set i lyset af at fokus nu er rettet imod Nexø - et godt år. Lørdagsarrangementerne tiltrak rigtig mange medlemmer af Museumsforeningen og også rigtig mange børnefamilier fandt deres vej til museet.

Som ses nedenfor i afsnittet om Bornholms Nyere Tidsafdeling, så er fokus i det gamle museum især rettet imod samarbejdet med Baltic Energy Island, som er rykket ind med deres udstilling om Energiøen mens Elværket bliver gennemrenoveret, og fra sommeren 2025 tilsat en kulturhistorisk introduktion til emnet. Vi er virkelig glade for samarbejdet, som vil fortsætte frem til nedlukningen af museet i Rønne 2027, hvor vi samtidig glæder os til at se Elværket færdigrenoveret.

Skoletjenesten 2025

Pga. arbejdet med nyt museum i Nexø har formidlingsinspektør Sanne Steenberg Hansen været fokuseret på at udvikle udstillinger og skoleformidling dér, mens skoleområdet primært har været varetaget af Ella Forchhammer.

2025 tog vi fat på at gennemgå vores børne/skoletilbud og videreudvikle dem. Der er bl.a. blevet fokuseret på at arbejde mere målrettet med undervisning til børn med særlige behov. Museet deltog i et heldagsseminar om dette arrangeret af Bornholms Regionskommunes skolekoordinator. I uge 39 deltog vi i skolernes nationale "Science-uge" med undervisning om energi i sammenhæng med vores særudstilling "Fra ild til el - Bornholmernes energi i 10.000 år"/Baltic Energy Islands udstilling. Det var startskuddet til at arbejde mere med undervisning rettet mod Energi Øen.

Antal skolebesøgende: 2025 – (2024)	
Kategori	2025 (2024)
Skoler	1408 (1553)
Lejrskoler	660 (506)
Ungdomsuddannelser	308 (253)
Studerende	637 (274)

Årets juleudstilling havde temaet "Juletableauer". Her deltog 13 børneinstitutioner, nogle med flere grupper. Igen var der stor interesse fra børneinstitutioner og skoler, ift. til at bidrage og efterfølgende komme og se udstillingen og høre om julens gamle og nye traditioner.



Året bød også på opstart af skoleprojektet "Produktions Danmark". Projektet er landsdækkende og ledes af Arbejdermuseet og Industrimuseet. Hos os vil Hjorths Fabrik være omdrejningspunktet og Hasle Refractories har givet tilsagn om at være med. Projektet løber af stablen i 2026.

Nyere tids område 2025

I løbet af 2025 har området for nyere tid beskæftiget sig med forskning, formidling og samlingsgennemgang. Året har været præget af en usædvanlig spændvidde – fra mindre forskningsprojekter og internationale samarbejder til udstillingsudvikling, publikumsrettet formidling og digital innovation.

Forsknings- og udredningsarbejde

Museumsinspektør Jakob Seerup har videreført og udbygget sit forskningsarbejde inden for øens militær- og flådehistorie. Året har især været præget af arbejdet med en engelsksproget artikel om Bornholms besættelseshistorie, der skal udkomme i den fagfællebedømte antologi *Islands at War*, der planlægges udgivet af Försvarshistoriska Institutionen, Stockholm i 2026.

Nyere tids område har også løbende besvaret spørgsmål fra offentligheden om Bornholms historie og relaterede emner. Det er ofte om bornholmske ure og urmagere, slægtshistoriske spørgsmål, vurdering af potentielle genstande til indsamling, og meget, meget andet.

Særudstillinger

Firmaet Baltic Energy Island (BEI) har opstillet en formidlende udstilling om den planlagte Energiø. Denne udstilling står i Bornholms Museums særudstillingslokale. For at perspektivere denne udstilling, som primært ser på nutiden og fremtidsplaner, så har afdelingen for nyere tid suppleret den med en mindre særudstilling i det tilstødende udstillingslokale. Denne udstilling hedder "Fra ild til el – Bornholmernes energi i 10.000 år". Her får publikum en bredere introduktion til fænomenet energi.

Hen over sommeren havde museet også en lille udstilling om hattenes historie. Udvalgte militære og civile hovedbeklædninger, belyste denne del af bornholmernes kulturhistorie. I dag er hatte stort set forsvundet i gadebilledet, men indtil 1970'erne var der mange, der ikke viste sig udendørs uden at have hat på hovedet.

Indsamling

Bornholms Museum supplerer løbende sine samlinger med genstande, der dokumenterer øens historie, kultur og dagligliv gennem forskellige perioder. Indsamlingen sker både gennem donationer fra borgere og institutioner samt gennem museets egen opsøgende indsats, hvor genstande med særlig kulturhistorisk værdi identificeres og sikres for eftertiden. Formålet er at bevare materielle spor af Bornholms udvikling – fra håndværk, erhverv og husholdning til krigshistorie, industri, foreningsliv og nyere hverdagskultur – således at de kan indgå i fremtidig forskning, udstillinger og formidling.

I løbet af året er der indsamlet en lang række genstande til museets samlinger. Det er ikke muligt her at nævne dem alle, men i det følgende fremhæves nogle repræsentative eksempler.

I forbindelse med lukningen af Dansk Sygeplejehistorisk Museum i Kolding, blev dette museums samlinger fordelt til en række andre danske museer. Vi var fra Bornholms Museums side stærkt interesserede i at overtage de genstande, der relaterede til Valborg Hjorth. Det var bl.a. hendes dagbog fra 2. Verdenskrig og genstande fra hendes tid som krigssygeplejerske under 1. Verdenskrig. Særligt skal nævnes det smykke, der symboliserer hele hendes tjeneste under den krig, som beskrevet i Bornholms Museums årbog *Valborg Hjorth – Sygeplejerske ved Øst- og Vestfronten*.



Ved cykelløbet Post Nord Danmark Rundt, der for første gang havde startetape på Bornholm 12. august 2025, blev der indsamlet en række genstande, såsom hjemmelavede bannere og plakater, der heppede på bl.a. den lokale cykelhelt Magnus Cort.

Fra en privat giver indsamlede vi fem hjemmebroderede æggevarmere med de bornholmske kommuners våbenskjolde på. De blev lavet til brug i et sommerhus, og er en sjov lille illustration af Bornholms nyere administrative historie, såvel som en del af historien om det rekreative samfund.

Pouli Holm og hans søster afleverede genstande fra deres fars dramatiske historie. Faren, Poul, blev kidnappet af tyske soldater og tvunget til at sejle dem væk fra Bornholm den 9. maj 1945. Det var en fascinerende historie, som vi ikke før havde været opmærksom på. Kikkerten er en tysk Kriegsmarine-kikkert af mærket Zeiss, som blev givet til faren af de tyske soldater, da de forlod hans båd og gik over på et tysk fartøj midt i Køge Bugt. Det er et privilegium at arbejde med denne slags fortællinger, der er med til at gøre historien om 2. Verdenskrig nærværende og vedrørende.



Udstillings- og samlingsarbejde

En anden central opgave for nyere tids område er den løbende revision af samlingerne. Her gennemgås museets magasiner og udstillinger, og hver enkelt genstand bliver vurderet ud fra et bevaringsmæssigt perspektiv, samtidig med at genstandenes proveniens og udstillingspotentiale vurderes. Hvis det skønnes, at genstandene ikke er i forsvarlig bevaringsmæssig stand, samtidig med at de har dårlig eller ingen proveniens og ringe forsknings- og formidlingsmæssig værdi, indstiller museet dem til udskillelse i overensstemmelse med Museumslovens betingelser. Udskillelse af genstande kan kun ske med tilladelse fra Kulturstyrelsen. Når museet udskiller genstande, bidrager det også til at reducere presset på vores magasiner.

Udskillelsesarbejdet har haft fokus på to deponier: et deponi på Greve Museum fra 1991 og et møbeldeponi på Bornholms Kunstmuseum. Endvidere blev museets samling af håndarbejdsredskaber gennemgået. Udskillelsen var relevant, idet genstandenes proveniens og historik (hvis den er kendt) ikke relaterede sig til museets formidlingsområde. Desuden har museet tilsvarende genstande i bedre stand. Tilladelse fra Slots- og Kulturstyrelsen blev givet til at udskille samtlige 227 genstande, hvoraf nogle overgik til museets brugssamling. Gaardens gæster har haft/vil have stor glæde af vævekurser hvor originale væve og andre redskaber bliver anvendt, og i vores kontorer bliver møbler i empirestilart brugt. Desuden overgik to fiskefade til Ehlers Samling for at supplere den allerede omfattende samling af fiskefade samt indgå i et forskningsprojekt om dette emne.



Præventiv konservering – et væsentligt tiltag

En af museets mest skrøbelige og væsentlige genstande har i mange år været under accelereret nedbrydning på grund af de ringe opbevaringsforhold i udstillingslokalet. Dette er der nu taget hånd om. Genstanden er den gummibåd, en østtysk borger flygtede i fra det tidligere DDR til Bornholm i 1978. Med den generøse donation på 185.000 kr. fra Ingeniør Kaptajn Aage Nielsens Familiefond blev en montre

specialfabrikeret og installeret. Montren er fremstillet efter internationale standarder for bevaring og udstilling og beskytter gummien mod nedbrydning og derved forlænger gummibådens levetid væsentligt. Mange medarbejdere lagde kræfter og præcision i for at få montren båret gennem de snørklede gange i museet og samlet i udstillingslokalet. Vi ser alle frem til at gentage processen, når gummibåd og montre flyttes til Nexø.



Skadedyr, skimmelsvamp og pesticider

I de nye dejlige lokaler på Snorrebakken er der desværre også skægkræ. De første blev set i juli og straks blev der udarbejdet procedurer for modtagelse af leverancer, rengøring samt procedurer ved intern flytning af genstande, så vi reducerer mulig spredning til magasiner.

Skægkræ udgør en fare for museets arkiv og samling, da de spiser stivelse og derved er blandt andet papir og malerier i fare for nedbrydning. Skægkræene kan have været i bygningen ved indflytning, og bekæmpelse er vanskelig, for der er mange sprækker i gulv og langs paneler.

Skimmelsvampeproblematikken er velkendt i vores magasiner, men ses nu også enkelte steder i udstillingerne. Det er en nyere art skimmelsvamp som findes på hovedparten af de danske museer og trives ved en lavere luftfugtighed end andre arter. I det kommende nye museum i Nexø forventes det, at luftfugtigheden bliver kontrolleret til det rette niveau.

Brugen af pesticider som en præventiv konserveringsstrategi har været udbredt på danske museer. Der er forskellige tegn på at genstandene udstillet på Bornholms Museum jævnligt er blevet behandlet. Bornholms Museum er med i forsøg, hvor to testmetoder for detektering af pesticider bliver afprøvet.

Generelt er det således, at længere tids eksponering for skimmelsvamp og pesticider kan give helbredsmæssige problemer for personalet, derfor opdateres vores procedure for beskyttelse løbende.

Danske Museer (tidligere ODM) afholdt kurset: "Håndtering af Skimmelsvamp", som museets konservator deltog i. Kurset var informativt og væsentligt i forhold til fremtidigt arbejde med genstande med skimmelsvamp samt det kommende museum og magasin.

Forberedelse af museumsflytning

I det små begyndte konserveringen af genstande, som skal med i de nye udstillinger i det kommende museum i Nexø. Det er i første omgang særligt søfarten og de etnografiske samlinger, som vi har udvalgt til afrensning og konservering. Det er eksempelvis skibsmodeller og et udvalg af etnografiske genstande fra Kina og Indien. Nogle af genstandene, som f.eks. de kinesiske skibsmodeller, er formentlig behandlet med pesticider, hvorfor de må afrenses i et ventileret miljø.

Vi forsøger hele tiden at rejse yderligere midler til at lave nyt museum for. Der sendes ansøgninger til en række fonde, der støtter formål såsom konservering og udstillinger. I 2025 skal fremhæves Lemvig-Müller Fonden og Orients Fond, der ydede fornem støtte til arbejdet med de nye udstillinger.

En arbejdsgruppe bestående af Sanne Steenberg Hansen, Jakob Seerup og Nicolas Braun har hele året arbejdet tæt sammen med Moesgaards Museums udstillingsarkitekter. Gruppen arbejder på

at tilrettelægge udstillingerne i det kommende museum i Nexø. Arbejdet er langt, og for flere af udstillingerne er der allerede planer på plads for, hvilke genstande, der skal i hvilke montrere, ligesom der er planer for indholdet i formidlingsskærme og lignende. I det kommende års tid vil arbejdet fortsætte, og arbejdet med tekstning og design skal bringes på plads. Det er vigtigt, at dette arbejde er gjort, før vi når til selve den fysiske flytning, som forventes at optage alle ledige ressourcer, når vi når så langt.

Et arbejde, som fylder meget, er udarbejdelse af genstandslistor til de kommende udstillinger. Hver genstand skal vurderes. Har den en relevant og interessant historie? Trænger den til konservering, før den skal udstilles? Hvor stor er den og hvad vejer den? Det skal arkitekterne vide, så de kan finde det rigtige sted at placere dem i de kommende rum og montrere. Der arbejdes også med scenografiske virkemidler, så de historiske genstande vil indgå i en kontekst, der er både varierende og engagerende for vores fremtidige gæster.

Sidst men ikke mindst skal nævnes de mange indlån/deponeringer, der skal aftales med andre museer, primært Nationalmuseet, så genstande, der af administrative årsager er havnet i København, kan komme tilbage til Bornholm og være med til at fortælle om vores spændende historie og forhistorie. Hovedparten af de indlånte genstande er arkæologisk materiale, der har været afleveret til Nationalmuseet som danefæ.

Formidling og foredrag

Museumsinspektør Jakob Seerup har i 2025 afholdt en række foredrag i offentlig og faglig sammenhæng, bl.a.:

- ODM d. 25.11.2025 i panelet **Museet i klemme.** "*Østersøen som kamplads? Museets rolle i en skrøbelig tid og i en central geografi.*"
- Oplæg på Nordic Humanities Centers seminar "*I Krigens Skygge: Kulturelt beredskab og museerne*" 6.10.2025 afholdt på Odense Bys Museer.
- Folkemøde, Forskningsscenen. Rundvisning på den sovjetiske soldaterkirkegård i Allinge og ordstyrer på debat om "*Østersøen som en geopolitisk kampscene*".

Hertil kommer en stor mængde daglig formidling via digitale kanaler: analyser af historiske billeder, vurdering af genstande og udvikling af tekster til museets kommunikation.

Formidlingsinspektør Sanne Steenberg Hansen har forestået en række byvandringar i det historiske Rønne og afholdt foredrag i diverse lokale foreninger.



Museumsforeningens årbog 2025 - "50 Genstande fortæller om Bornholms Historie"

Medarbejderne på museets afdeling for nyere tid bidrog i fællesskab til årbogen *50 genstande fortæller om Bornholms historie*, hvor udvalgte genstande fra museets samlinger danner udgangspunkt for korte historiske fortællinger om øens udvikling. Publikationen bygger på afdelingens samlede faglige arbejde med forskning, samlingskendskab og formidling. Alle genstande er nyfotograferet til udgivelsen af fotograf Kasper Agergaard Kristensen, hvis billeder giver et præcist og æstetisk blik på

samlingerne og bidrager væsentligt til bogens visuelle kvalitet. Årbogen er redigeret af museumsinspektør Jakob Seerup.

De mange fine og helt særlige genstande blev fremfundet og afrenset af museets konservator inden fotografering.

Medieoptrædender

Museets inspektører optræder jævnligt i medierne og perspektiverer aktuelle emner, der relaterer til Bornholms og Østersøens historie. Det er primært TV2 Bornholm og DR P4 Bornholm, der henvender sig, men der har også været journalister fra Weekendavisen og Tyskland (Wirtschaftswoche, Frankfurter Allgemeine Zeitung) og Australien (ABC-programmet Foreign Correspondent) forbi. Her har Jakob Seerup ved flere lejligheder stillet op til interview om Bornholms sikkerhedspolitiske rolle fra 1658 til nutidens usikre situation.

Bornholmske Billeder

Billeddatabasen Bornholmskebilleder.dk er fortsat i drift. Her ligger mere end 200.000 historiske fotografier online til glæde for bornholmerne. Det underliggende databaseprogram, Cumulus, der har været basis for hjemmesiden fra begyndelsen, blev desværre nedlagt af firmaet, der har solgt løsningen. Derfor har vi i 2025 været nødt til at skifte udbyder, og nu anvender vi programmet FYLR. Dette skifte har ikke været gratis, men vi er taknemmelige for støtte fra Bornholms Regionskommunes Kunst- og Kulturhistoriske Råd, der har gjort skiftet muligt med venlig støtte. Hjemmesiden drives fortsat i samarbejde med Bornholms Øarkiv.

Lige nu arbejder museets frivillige med at scanne og udgive fotograf Bjarne Ilsted Bechs omfattende samling af negativer, som museet købte sidste år. De 100.000 fotografier fra anden halvdel af det 20. århundrede er en fantastisk billedkilde til Bornholms nyere historie, og man har da også kunnet se dem i en række programmer på TV2 Bornholms serie "Bornholmske Glimt". Museet skylder de frivillige kræfter stor tak for deres utrættelige indsats.

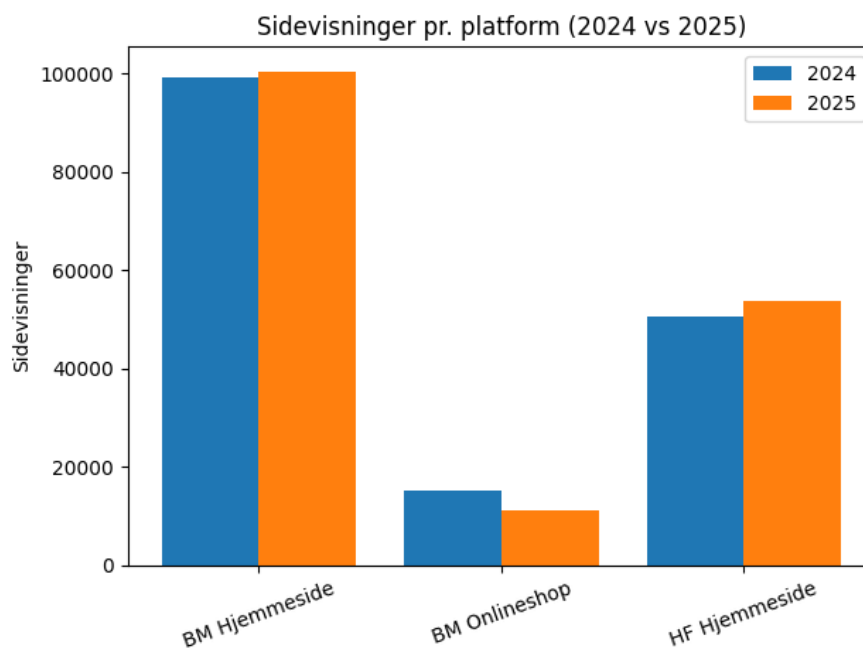
Digital kommunikation

I år har vi valgt kun at bringe tal fra vores tre hovedsider, Bornholms Museum, Hjorths Fabrik og Museets onlineshop. Tallene er reguleret i forhold fra beretningen 2024 grundet måden Google Analytics tidligere har givet os data.

Trafikken på Bornholms Museums digitale platforme viser samlet set en stigning i antal besøg fra 2024 til 2025. Særligt BM hovedhjemmeside har haft en markant vækst i antal sessions, mens onlineshoppene i samme periode har haft et fald i både sidevisninger og besøg. HF-hjemmesiden viser en moderat fremgang.

BM's sessions stiger meget kraftigt, mens **sidevisninger næsten er stabile**. Det kan indikere kortere besøg eller en indikation på, at flere besøgende bruger vores sider som opslag på åbningstider, kalender og andet information.

Platform	År	Sidevisninger	Besøg / Sessions
BM Hjemmeside	2024	99.163	30.502
	2025	100.372	51.021
BM Onlineshop	2024	15.118	4.982
	2025	11.194	3.985
HF Hjemmeside	2024	50.572	17.582
	2025	53.795	19.247



Nyhedsbrevet fra Bornholms Museum - dækker alle afdelinger

Nyhedsbrevet udsendes ca. 1 til 2 gange hver måned, og har 1483 brugere, i 2025 blev 23.860 nyhedsbreve åbnet og læst

BM Facebook 2025 - alle afdelinger, men hovedvægt på det kulturhistoriske museum

3100 synes godt om - 300 mere end i 2024

3475 følgere - 200 mere end i 2024

Visninger: 266.843

Rækkevidde: 161625 (øgning på ca. 179 % fra 2024, fra 2023 - 2024 øgede vi med 17%)

Brugerne er stadig det samme som i 2024: Kvinder: 59,1 % - Mænd: 40,9 %

BM Instagram 2025

I 2025 har BM Instagram oplevet en markant vækst på Instagram sammenlignet med 2024. Rækkevidden er næsten tredoblet med en stigning på 189 %, mens antallet af likes er steget med 127 %. Delinger er ligeledes vokset betydeligt (+188 %), hvilket indikerer, at indholdet i højere grad deles og engagerer brugerne. Samlet set viser udviklingen, at BM's Instagram-indsats i 2025 har haft en væsentligt større gennemslagskraft og synlighed end året før.

2025 i tal: Rækkevidde: 15.097 · Likes: 989 · Delinger: 72 · Visninger: 43.004

Jul på de sociale medier

I 2025 sluttede vi året af med 24 kalenderlåger på FB og IG, som alle havde små Bornholmske julehistorier fra vores egen lille hyggelige del af Danmark. En hyggelig måde at få fat på vores brugere på begge platforme.



Hjorts Fabrik på Facebook 2025

2800 synes godt om

3117 følgere

Visninger: 85.755

Rækkevidde: 10.138

Brugerne er stadig det samme som i 2024: Kvinder: 82,2 % - Mænd: 19,8 %

I 2025 har HF's Facebook-side oplevet et markant skifte i performance. Selvom rækkevidden er faldet, er engagementet steget markant med næsten en tidobling i interaktioner sammenlignet med 2024. Samtidig er antallet af visninger steget betydeligt, hvilket indikerer, at indholdet i højere grad engagerer en mindre, men meget aktiv og loyal målgruppe. Målgruppen forbliver overvejende kvindelig og stabil i sammensætning.

Hjorths Fabriks Instagram er rigtig fint besøgt, og har pt. 4545 følgere.

Melstedgård: I 2025 har Melstedgårds Facebook i alt 4200 følgere, en fremgang på 200 i forhold til 2024. På deres Instagramside er de i 2025 oppe på 2041 følgere

Erichsens Gård: I 2025 har Erichsens Gårds Facebook i alt 193 følgere, en fremgang på 25 i forhold til 2024.

DEN ARKÆOLOGISKE VIRKSOMHED 2025

Bornholms Museum, og især dens arkæologiske afdeling, gennemløber i disse år en meget stor forandringsproces, som startede i 2023 og ikke er afsluttet endnu. Efter et generationsskifte i ledelsen og opstart af et projekt af hidtil ukendt størrelse, blev der i 2025 gennemført en flytning til nye, store lokaler og dermed samtidig et navneskift til "Arkæologisk Center". Storprojektet Energiø har ført til en del nyansættelser, så der var op til 20 medarbejdere i arkæologien plus et lejet ekstra hold af 5 arkæologer. Den kommende permanente udstilling flytter fra Rønne til Nexø med en ny fortælling om øens forhistorie. Også den fik grønt lys sidste år. Desuden er det kommende nye magasin i anmodningsfasen. Alt i alt er metamorfosen sandsynligvis afsluttet i 2028, og indtil da gennemgår vi endnu nogle spændende og begivenhedsrige år.



Især Energiøens store personalebehov har tilført nye arkæologer fra forskellige lande til Bornholm, som arbejder for det Arkæologiske Center. (foto/kort: Jens Berthold)

Det nye Arkæologiske Center på Snorrebakken

Med et tilsagn fra A.P. Møller-Fonden, Edna og Carl Henning Kibsgaards Fond, Brdr. E., S. og A. Larsens Legat og Sparekassen Bornholms Fond gik 3,8 mio. kr. til det Arkæologiske Center. Planlægning og renovering skete især i 2024, indretning og flytning i overgangen fra 2024 til 2025.

De hyggelige gamle huse i Rolighedsgade, lige ved siden af museets udstillingsbygning, var charmerende men helt utilstrækkelige i forhold til størrelsen for personale, fund, arkiv og udstyr. Dermed skabte de udfordringer på forskellige niveauer. Flytningen til de nye lokaler på Snorrebakken 66 i Rønne (Knudsker), som blev stillet til rådighed af Bornholms Regionskommune, sørgede for en forbedring i alle de nævnte punkter. To længer af den gamle skolebygning huser nu Bornholms Museum og det nye Arkæologiske Center. Arkæologien fik derved et samlet areal på mere end 500 m². Store kontorer til de fastansatte arkæologer, projektmedarbejdere, PhD-kandidater, senior- og gæsteforskere og de frivillige tilbyder nu plads også til nye og folk udefra. Det nye kontorudstyr giver et tilsvarende arbejdsgrundlag, som

opfylder de aktuelle krav, og nu er der mulighed for alle gæster, som gerne vil arbejde med bornholmske fund og udgravninger.

I forbindelse med flytning forestod et stort arbejde med indpakning og sortering af fund, prøver, bøger, udstyr og dokumentation, som kom til de nye lokaler og reoler. Et bibliotek blev indrettet for første gang efter mange år – tak til Margrethe Watt og Ulla Lund Hansen for en stor sorteringsindsats! Den forhenværende gymnastiksal rummer nu fundsalen med arkiv, mellemmagasin og rigeligt med arbejdspladser til fund- og danefæbehandling. Tilknyttet er et laboratorium til en konservator, fotorum, vaske-/solderum og et tørrerum.

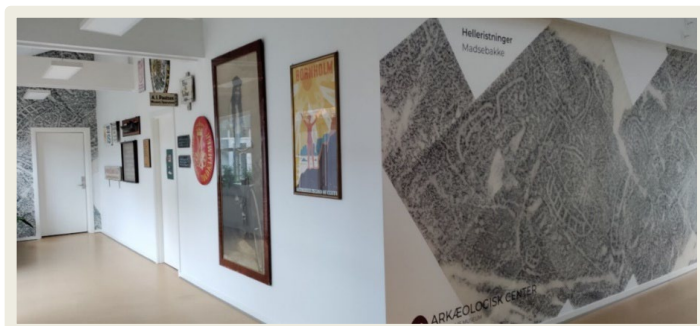
I løbet af foråret blev desuden skabt en udstilling med fund, fotos og oplysninger til formidling på gange og kontorer. Med en referencesamling af genstande, billeder, fototapet og historiske reproduktioner har arkæolog Nicolas Braun forvandlet de gamle skolelokaler til adækvate og fine faciliteter. Udendørs suppleres de nye museumslokaler nu af nogle af de stenmonumenter, som førhen havde pyntet haven foran museet i Skt. Mortensgade. Det skaber fine rammer som pause- og fritidsareal ikke blot for museets medarbejdere.

Den offentlige åbning skete 14./15. maj. Alle lokale medier var med til at præsentere de nye forhold og kom med forskellige meldinger:

<https://play.tv2bornholm.dk/?area=specifikTV&id=912790#912790>

<https://www.tv2bornholm.dk/artikel/museum-giver-smugkig-paa-nyt-arkaeologisk-center>

<https://tidende.dk/kultur/museum-tilbyder-smugkig-til-fremtiden/155297>



Indtryk af de nye lokaler og deres indretning – samt en flyvende bautasten på vej til dens nye udstillingssted. (fotos: Jens Berthold)

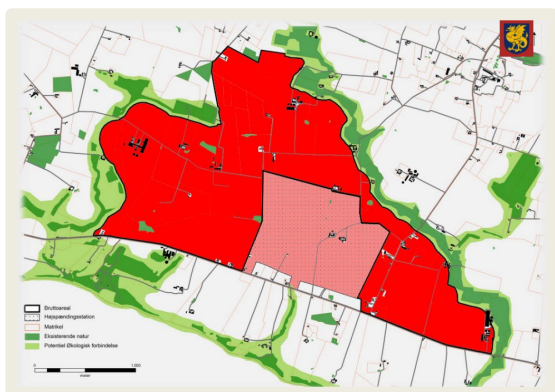
Den arkæologiske afdeling fik ikke kun nyt logo, men viser med sit nye navn "Arkæologisk Center", at det ikke "kun" er en museumsafdeling med kap. 8-, danefæ- og arkæologi-ansvar, men at huset står åben for forskningsprojekter i alle størrelsesordener. Det nye logo viser et af øens karakteristiske helleristningskibe fra Brogård ved Allinge, som ikke kun er et ikonisk symbol, men også en mærkesag for Bornholm i forhold til resten af Danmarks arkæologi.



Det nye logo for museets arkæologiske afdeling viser et helleristningskib fra Brogård-feltet.

Store projekter, Energiø Bornholm og Energipark

I maj 2023 startede kæmpeprojektet "Energiø Bornholm" sydvest for Åkirkeby, men herefter fulgte mange usikkerheder, pauser og dermed udfordringer mht. til museets planlægning og personale. I foråret 2025 førte den internationale og nationale, politiske og økonomiske situation i vindmølleenergi-sektoren til en del usikkerheder, hvorfor bygherren Energinet foreløbig stoppede planlægningsprocessen. Alligevel kunne arkæologerne fortsætte deres igangværende udgravningsprojekter i et lidt opbremset tempo. Der kan derfor registreres store



arkæologiske fremskridt også pga. nyansatte arkæologer og et samarbejde med Nordsjællands Museum. I årets løb er ca. 11 ha af de udpegede arealer blevet udgravet. De enkelte udgravningers resultater er beskrevet i det følgende.

Projektet blev fulgt i møder med Slots- og Kulturstyrelsen (SLKS), en følgegruppe og bygherre Energinet. Pressen var i samme grad involveret og informerede til forskellige lejligheder, som:

- Kulturkalender TV2 Bornholm i feb.:

<https://www.tv2bornholm.dk/area/specifikt/id/908143>

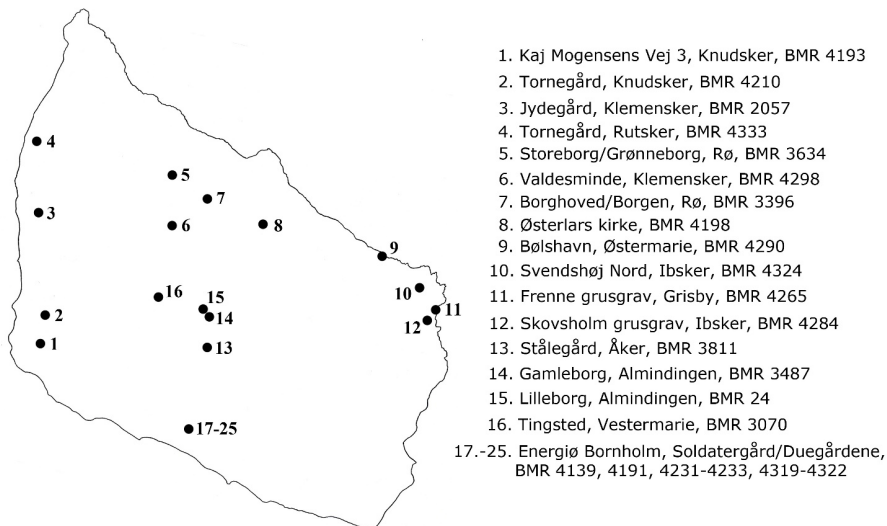
- Opstart fase 2.1 fra 1. sept. TV2 Bornholm, bl.a. <https://share.google/M6is8sFDIix0LGTG7>
- "Bornholms mindste skat" med udstilling på museet og forskellige indslag på TV2 Bornholm
- Præsentation af arkæologien ved Energinets borgermøde i Nexø den 19. nov.

Bornholms Regionskommune har i efteråret startet planlægningsprocessen af en tilhørende erhvervspark, vest, nord og øst for Energiøens landanlæg. Den skal skabe rum til industri og andet erhverv, som skal bruge Energiøens strøm. Det kan føre til, at de arkæologiske

undersøgelser skal fortsætte på op til 4 km², når Energiøens udgravninger en dag er afsluttet. Det ville betyde en endnu større opgave for museets arkæologer i de kommende mange år!

Energiøens bruttolandanlæg (lyserød) er muligvis kun opstarten til et op til 4 gange så stort arkæologi-projekt, som kan blive en tilknyttet energipark.

Udgravninger og andre feltaktiviteter



Undersøgelser gennemført af og med Bornholms Museum i 2025. (kort: René Laursen)

1. Kaj Mogensens vej 3, Knudsker, BMR 4193, kap. 8/bygherrebetalt arkæologi

Erhvervsområdet ved Østre Ringvej var arkæologisk kendt fra ældre og nyere undersøgelser. Derfor var det ventet, at en ny forundersøgelse på 9.400 m² ville give arkæologiske resultater. I 10 søgegrøfter viste sig en boplads fra bronze- og jernalder med forskellige stolpebygninger, som skal nærmere undersøges i 2026, inden anlægsarbejde begynder.



På Kaj Mogensens vej førte forundersøgelser i 2023 (tv.) og 2025 (th.) til fund af en boplads i søgegrøfterne. (Foto: Sophie McAulay)

2. Tornegård, Knudsker, BMR 4210, kap. 8/bygherrebetalt arkæologi, med støtte af SLKS

Udvidelsen af BOFAs miljøstation på den nedlagte Tornegårds matrikel førte til en forundersøgelse på marken vest for gården og på selve gårdspladsen. Størstedelen af forundersøgelsen skete allerede i 2024, men flere søgegrøfter ved gårdspladsen kunne først afsluttes i start 2025. Her ligger kultur- og gulvlag samt bygningsrester af huse muligvis fra middelalder og nyere tid. Her er der planlagt en større udgravning med forhistoriske bopladser og selve Tornegårdens forgængere i 2026.



Under gårdspladsens brolægning var der gode bevaringsforhold for flere faser af ældre, lyse gulvlag fra tidligere bygninger. (foto: Sophie McAulay)

3. Jydegård, Klemensker, BMR 2057, museets egen forskning

En ny vandledning fra Brogård mod Sigård førte forbi en kendt tomt nord for Jydegård, sandsynligvis dens forløber fra jernalder eller vikingetid. Bopladsgruber med enkelte bopladsfund kunne dokumenteres ved denne lejlighed, som bekræfter og hjælper med at afgrænse denne plads, som ellers kun var kendt fra overfladefund.

4. Tornegård, Rutsker, BMR 4233, kap. 8/bygherrebetalt arkæologi

En kommende staldbygning på Tornegård ved Rutsker var årsag til en første forundersøgelse på den tilgængelige del af arealet. De ellers fundrige zoner, kendt fra de forhenværende års undersøgelser, fortsætter ikke her. Men alligevel skal arkæologerne være med, når de historiske gårdsbygninger mod syd skal give plads til nye stalde. Her er der chancer for at finde ældre bygninger og gårdens infrastruktur fra middelalder og nyere tid.

5. Storeborg/Grønneborg, Rø, BMR 3634, Nationalmuseets og museets egen forskning

I begyndelsen af maj var med maks. 3500 m² den mindste af de bornholmske befæstninger, Storeborg (eller Grønneborg) ved Spællinge Mose, målet for FORTIS-projektets feltaktiviteter. En tydelig vold ved skrænten mod nord og en rektangulær struktur i de geofysiske målinger i den sydligste del gav anledning til to mindre udgravningssnit. Voldsnittet gav klare tegn på, at spærringen af adgang til det lille plateau skete ved en ca. 20 m lang og mere end 2 m høj ophobning af sten, jord og græstørv. Med en stejl kant mod søen og sandsynligvis i mindre grad mod den nuværende cykelsti kunne det mindre borgplateau dermed forsvares. Den fhv. jernbane har forstyrret den tidligere topografi mod vest. Ved den anden tilgang fra sydvest havde de geofysiske målinger påvist en anomali i undergrunden, som under udgravningen viste sig at være en del af grundfjeldet. Men en stolpe med trækulsfyld og flint kunne alligevel muliggøre en datering af byggeaktiviteter her. På samme måde skal volden pga. manglende fund tidsfæstes ved de udtagne prøver til C14 og OSL.



Laurine Albris i det nordlige voldsnit med større sten og tydelige lag, som viser græstørv i deres opbygning (tv.). Diverse prøver til mikromorfologi, C14- og OSL-datering blev udtaget her (th.). (foto: Jens Berthold)

6. Valdesminde, Klemensker, BMR 4298, museets egen forskning

På pladsen af den nedrevne ejendom Valdesminde havde Borndal I/S begyndt med jordarbejde til en ny staldbygning. Flere anlæg – brønd, gruber og affaldslag fra historisk tid – førte til en mindre undersøgelse og standsning af anlægsarbejdet, indtil en arkæologisk undersøgelse har dokumenteret resterne af de tidligere bebyggelsesfaser, formentlig i 2026. Den ældste keramik, som fandtes i en grube, hører vel hjemme i 1600/1700-tallet og kunne stamme fra tiden, da udbyggergården oprettedes.

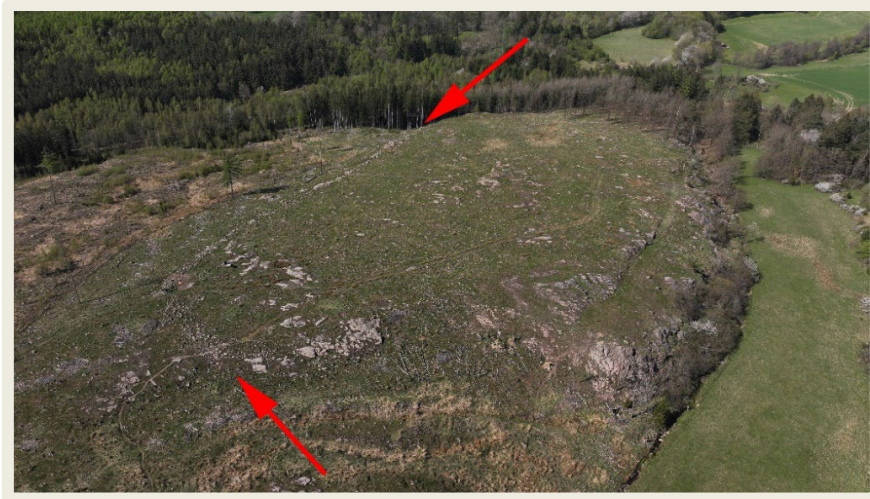


Keramikaffald fra en forgænger til gården Valdesminde. (foto: Sophie McAulay)

7. Borghoved/Borgen, Rø, BMR 3396, Nationalmuseets og museets egen forskning

Forskningsprojektet FORTIS begyndte slut april med de første, egne, mindre udgravninger på en af de hidtil uudforskede, mulige borganlæg på Borghoved i Rø Plantage, også kaldet for "Borgen". Fokus lå på resterne af en mulig vold ved en mindre skrænt mod nord. Mod syd og øst sørger terrænstigninger og et vådområde for, at adgangen er indskrænket. To voldsnit viste en ophobning af større sten uden genkendelig konstruktion. Prøverne af de ellers fundløse undersøgelser vil forhåbentlig give en dateringsramme.

I den nordlige ende af borganlægget blev i overfladen observeret en stenlægning med trækulsrester i overfladen, der vurderes at kunne være en grav. Da der kendes bautasten i området, er der mulighed for, at det er rester af en gravplads. Der blev udtaget trækul fra overfladen til mulig C14-datering.



Efter fjernelsen af skoven i 2017 blev den aflange stenvold tydeligere, som vist her i luftbilledet mellem pilene. (foto: Arne Starnes)



Profilsnittet viser, at den lave, men tydelige stenvold på overfladen fortsætter i jorden, og at der findes betydelig færre sten udenfor befæstningen. (foto: Jens Berthold)

8. Østerlars Kirke, BMR 4198, kap. 8/bygherrebetalt arkæologi

Planer om en fornyelse af parkeringsforholdene og bygninger til de mange turister, som opsøger kirken, har ført til en forundersøgelse af arealet sydvest for Østerlars rundkirke. Terrænet skrånede fra udmundningen af Vietsvej til Gudhjemvej og falder til en sænkning hen mod Præstegården og kirken. Start oktober lagdes 10 søgegrøfter og en udvidelse på det højeste punkt i vesthjørnet. Her fandtes de eneste sikre, forhistoriske anlæg med en mindre stolpebygning, som blev udgravet. Her viser sig muligvis yderkanten af en boplads på plateauet. Det våde område syd for kirken var derimod uden arkæologiske fund. En C14-datering af bygningen er på vej, enkelte keramikskår fra en stolpe vidner om en boplads, muligvis fra jernalderen.



*Søgegrøfter ved Østerlars Kirke viste kun i det yderste vesthjørne spor af en mindre stolpebygning.
(foto: Jens Berthold)*

9. Bølshavn, Østermarie, BMR 4290, kap. 8/bygherrebetalt arkæologi

På cykelstien ved kystvejen mellem Bølshavn og Gyldenså skulle nedgraves en ny vandledning på næsten 1 km's længde. Anlægsarbejdet blev overvåget i kulturarvsarealet med bl.a. fiskeboder, skanser og andre fortidsminder i denne kystzone. Ved anlægsarbejde i forbindelse med etableringen af cykelstien i 1999 blev påvist stenalderpladser. Fra marts til juni overvågedes jordarbejdet især med kontrol og dokumentation af profilerne. Under det påfyldte materiale under cykelstien kom enkelte kogestensgruber og andre anlæg frem. Desuden kunne små rester af skansen dokumenteres.

10. Svendshøj Nord, Ibsker, BMR 4324, museets egen forskning

Et areal mellem Sorte Muld og Svaneke, vest for Krøblingevejen, blev afsøgt med detektor pga. spredte fund fra jernalder og vikingetid i området. Her opdagede detektorfører Walter Jacobsen i august et nyoppløjet skattefund med næsten 100 sølvmonter i pløjelaget indenfor ca. 15x15 m. Et godt signal i koncentrationen tydede på en uforstyrret restskat i undergrunden. Lejligheden til at undersøge dette sted med en mindre udgravning, før den allerede planlagte såning, blev benyttet med det samme. Den 13. august åbnedes et mindre udgravningsareal på 1 m² i midten af fundkoncentrationen, hvor detektoren gav udslag på dybereliggende metalgenstande. Da fire mønter kom til syne, gravedes ned rundt omkring den oprindelige nedgravning. En egentlige grube eller et andet anlæg kunne dog ikke erkendes. Skatten blev taget op i præparat og vist i en udstilling på museet sammen med mønterne fra pløjelaget. Formålet med det var en konkurrence "Gæt en skat" i efterårsferien. Den efterfølgende udgravning viste et Østersøkar, som stod på hovedet, og åbenbart var blevet ramt af ploven. Bunden manglede, og de mange mønter på overfladen er tegn på, at de var opløjet med den. Kun Anton, på 6 år fra Østerlars, havde gættet det rette antal mønter: 60 mønter i det udgravede præparat.

Sølvskatten indeholder altså i alt mindst 158 mønter, enkelte må endnu ligge i pløjelaget. Tre små sølvgenstande, fundet i pløjelaget, hører antagelig også til skatten. Skatten er domineret af

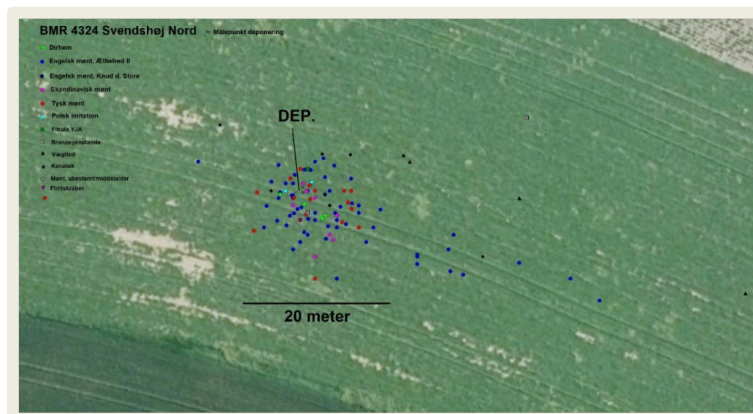
velprægede, engelske mønter (108) præget under den engelske konge Æthelred II. i perioden 991-1009. Mønterne er så godt bevaret, at de ikke kan have været længe i omløb. En enkelt mønt er præget under Knud den Store i perioden 1017-1023. Dette er sandsynligvis den yngste mønt i skatten, som derfor antagelig er nedlagt omkring 1020. Desuden indeholder skatten mønter fra Kalifatet (4), Skandinavien (16), Tyskland (24), Bøhmen (Prag) (2) og antagelig Polen (3). Skatten kan med de mange engelske mønter forbindes med vikingetogter mod England og Danegæld-udbetalinger.

Pressen fulgte udgravningen, udstillingen/gættekonkurrencen og udgravningen af præparatet tæt:

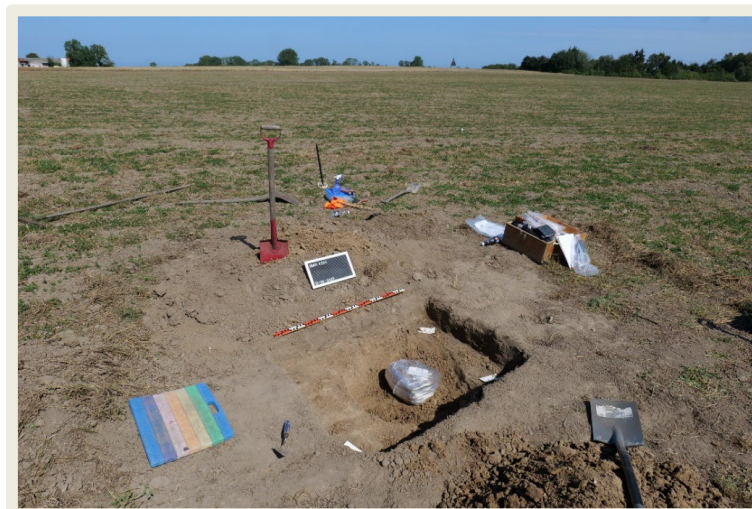
<https://www.tv2bornholm.dk/area/specifiktv/id/929263?t=769>

<https://share.google/wqyvBqw1LJQICFKMW>

<https://www.tv2bornholm.dk/area/specifiktv/id/602795>



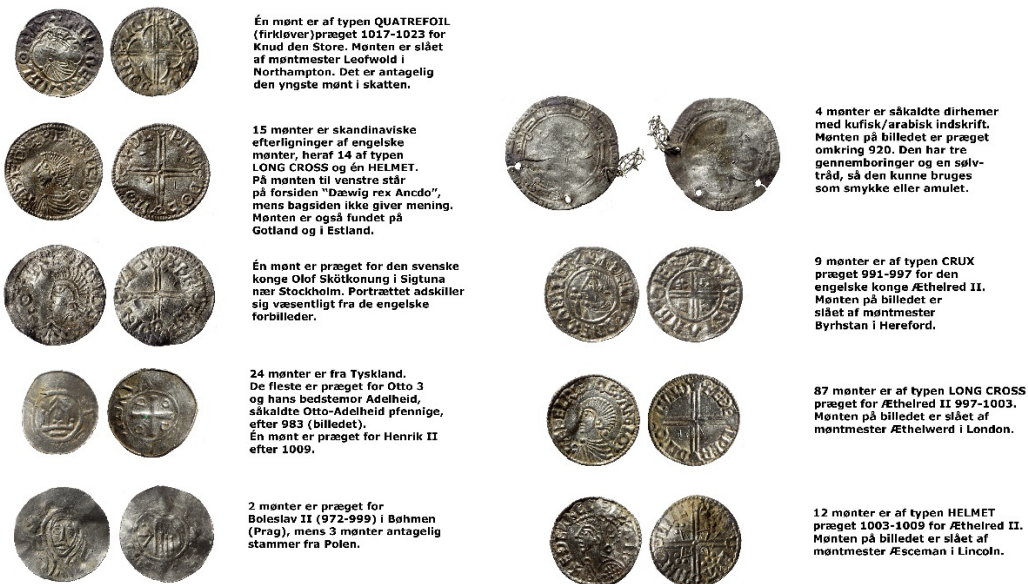
Fundspredning af de mange mønter og andre fund på overfladen, som førte til opdagelsen af skatten. "DEP." viser selve skattens placering. (Foto: René Laursen)



En udgravning en miniature: 1 m² var nok til at finde skatten, som her ligger parat til optagning. (Foto: Jens Berthold)



Skatten med et væld af mønter, som lå tæt pakket under udgravning af præparat. (Foto: Jens Berthold)



Et udvalg af mønterne, deres oprindelse og datering. (Foto: René Laursen)

11. Frenne grusgrav, Grisby, BMR 4265, kap. 8/bygherrebetalt arkæologi, med støtte af SLKS

Forundersøgelsen til udvidelsen af en grusgrav ved kysten syd for Bølshavn blev fortsat i 2025 og førte til en større udgravning mellem april og september. To felter vest og syd for den eksisterende råstofgrav blev åbnet på ca. 4800 m². Her var der tegn på forhistoriske bopladslevn med mere end 1450 anlæg. Fundene er endnu under behandling, men der har vist sig flere mikrolitter og andre flintredskaber bl.a. en kerneøkse fra Maglemosekulturen. Datering af husene og andre konstruktioner, som blev påvist, afventer endnu en C14-datering, som ville afklare bebyggelsen fra bondestenalderen til jernalderen.

I nærheden er der andre kendte mesolitiske fundpladser, senest udgravedes ertebøllepladsen ved Grisby, som samlet viser de gode forhold for kystpladser i forskellige faser af mesolitikum i denne zone.

TV2 Bornholm fulgte med udgravninger bl.a. i serien "Bornholm knokler":
<https://www.tv2bornholm.dk/area/specifiktv/id/602901>



De to udgravningsfelter ligger syd og vest for den gamle grusgrav ved kystvejen. (Dronefoto: Jens Berthold)



Koncentrationer af anlæg i den grove grus-undergrund (Foto: Jens Berthold)

12. Skovsholm grusgrav, Ibsker, BMR 4284, kap. 8/bygherrebetalt arkæologi

I forberedelsen med grusgraven ved Skovsholm udvides, blev gennemført en forundersøgelse på ca. 3 ha i oktober 2025. Pladsen var før bl.a. kendt for et skattefund fra vikingetiden. Pladsen med en række anlæg, huse og fund fra forskellige forhistoriske perioder vil føre til en egentlig udgravning, hvor bopladresterne undersøges nærmere.



Forundersøgelsens resultater af Skovsholms grusgrav (Sophie McAulay)

13. Stålegård Nordvest, Åker, BMR 3811, museets egen forskning

Den kendte jernalderbrandgravplads ved Stålegård i den østlige udkant af Vallensgårds mose har leveret en del nye overfladefund i de sidste år. Detektorafsøgning har ført til forskellige, mindre guldfund (perler, berlokker, smykkefragmenter, smeltdråber), sølv (smykker, smeltdråber), bronzefibulaer og sågar et jernsværd. I foråret 2025 viste nyoppløjet trækulsfyld, at der fandtes flere anlæg end dem, som blev udgravet i 1969-1970 af Nationalmuseet under C. L. Vebæks ledelse. Desuden kom nye guld- og bronzefund frem fra pløjelaget, som viser, at gravene var rigere end man tidligere havde regnet med. Udgravningens metodik uden detektor og soldning kunne dengang ikke påvise de smeltede gravgaver af ædelmetal. En efterundersøgelse blev gennemført den 17./18. marts for at undersøge anlæggenes art og bevaring til afklaring af hele gravpladsens status.

To større, udaterede kogestensgruber længst mod syd er næppe del af selve gravpladsen, ligesom en mindre grøft længst mod nord. Tæt ved de tidligere udgravede grave fandtes en "ny" brandgrav A12. Den var næsten rektangulær på 1,85×1,25 m og 16 cm dybde, og blev udgravet helt. Et næsten helt keramikkar fandtes i NØ, diverse skår fra mindst to andre kar lå spredte sammen med en hvid glasperle. Store dele af det sorte, meget trækulsholdige fyld blev vandsoldet, og derved fremkom en anden glasperle med farvede "øjne" og en del brændte ben.

Stålegård Nordvest-gravpladsen fortsætter altså længere mod øst, og der er chancer for flere bevarede grave. På samme måde kunne der ligge flere grave i skoven mod vest hen mod Vallensgård mose.



Nye detektor- og udgravningsfund: Opløjede guldsmykker og gulddråber fra smeltede gravgaver og en slangefibula fra brandgrave. Glasperlerne stammer fra den ny-udgravede brandgrav A12. (Foto: René Laursen)



Mindre udgravninger af Nationalmuseet ved Stålegård – her med C. L. Vebæk – i 1969 tv. og th. i 2025 af Bornholms Museum – her med R. W. Laursen. (Foto tv. Bornholm 1970 i billeder, th.: Jens Berthold)

14. Gamleborg, Almindingen, BMR 3487, Nationalmuseets og museets egen forskning

Ole Klindt-Jensens udgravninger på Gamleborg i Almindingen er del af FORTIS-projektet, som skal udarbejde nye udsagn på hans gamle dokumentationer og fund. Nye geofysiske målinger, boringer og mindre snit skulle supplere de data på Nationalmuseets arkiv og give ny indsigt. I september forsøgte derfor især at genåbne Klindt-Jensens gamle profiler i voldene til udtagning af prøvemateriale til datering. Desværre lykkedes det ikke direkte at genfinde de gamle snit pga. gamle måleunøjagtigheder. Nye opmålinger af hans snit og af en kendt stenpladebrolægning – efter Klindt-Jensen rester af et "tårn" – og nye profiloplysninger med stenkonstruktioner i

volden er resultaterne fra 2025. Mod nord umuliggjorde en for stejl skrænt at åbne volden uden at forstyrre fortidsmindet og vandrestien for meget.

I området lige nord for borgen ses et lille U-formet anlæg, der har åbning stik øst ned mod det lille vandløb. Anlægget ses som lave volde og en svag fordybning inde i U'et. Her blev foretaget boringer i nord- og vestvæggene for at kunne kigge på opfyldslagene og udtage daterende trækulsprøver. Både inde i anlægget og i selve voldene var der flere steder rødbrændt materiale, og i de øverste lag også små stykker tegl. Mod øst og inde i U'et var der en del stenfyld, og der kan ligeledes have været en form for lerlag i bunden af anlægget. Der blev udtaget jordprøver fra små stikprøvefelter og boringer, der skulle afklare anlæggets sammensætning, og om anlægget mod nord har været i brug samtidig med borgen. Prøverne afventer en naturvidenskabelig datering.



I voldens indre fandtes en stenkonstruktion af uafklaret størrelse. (Foto: Jens Berthold)



Et mindre voldsnit lå på borgens vestlige side i voldens indre. (Foto: Jens Berthold)

15. Lilleborg, Almindingen, BMR 24, Nationalmuseets og museets egen forskning

De seneste arkæologiske undersøgelser i sammenhæng med restaureringsarbejde af murene på Lilleborg førte i 2010 til en del vigtige, stratigrafiske oplysninger, fund og især genopdagelse af et brandlag, som allerede i Haubergs tid havde leveret større mængder af brændt korn. Deres middelalderlige datering – tidligere tolket som del af ødelæggelsen i 1259 – blev på grundlag af

2010-undersøgelsen afvist af Michael S. Thorsen pga. stratigrafiske forhold og jernalderkeramik derfra. FORTIS-projektet kunne nu bekræfte det med 4 mere præcise C14-dateringer af forkullede kornprøver fra dette lag, som alle stammer fra tiden omkring 450 til 550 e.Kr. Det viser entydigt, at Lilleborg har været en befæstning og tilflugtssted i det mindste i en periode af jernalderen. Befæstningen kunne have været tilknyttet en af de rige samtidige bopladser, som fx ved Smørenge, kun 4 km herfra.

En ny C14-datering stammer fra en hasselnøddeskal fra en palisade, som muligvis kan knyttes til borgens mange fund fra sen tragt bægerkultur, eller fra det overdækkende senneolitiske lag. Det bekræfter nu en senneolitisk aktivitet i tiden mellem ca. 1700 og 1900 f.Kr.

FORTIS-projektets egne feltaktiviteter var bredt udlagt på forskellige metoder: geofysik, boringer, sondager, C14- og OSL-dateringer, som for det meste blev udført i løbet af september. De geofysiske opmålinger viste diffuse billeder på grund af grundfjeld og forstyrrelser i stratigrafien. Efterfølgende boringer gav et indblik i lagfølgernes art, og viste få steder med udprægede bevarede kulturlag, som var egnet til mindre sondage-udgravninger og prøvetagning. Der blev særligt eftersøgt brandlag, som viste sig mest tydeligt i den sydøstlige del. Der blev åbnet tre mindre felter med henblik på at afklare bevaret stratigrafi og udtage prøver. I et nordligt felt nær tårnfundamentet ved middelalderborgens indgang blev fundet stenformationer og en forkullet bjælke af løvtræ. Mod syd blev åbnet et kvadratfelt, der viste bevarede kulturlag fra middelalderen. En stærk sortfarvning af dette lag tyder på, at Hauberg også kan have haft fat i brandlag fra middelalder, og at der har været brande i flere af borgens faser. En anden 1 m²-sondage ud mod kanten i den vestlige del af borgen viste muligvis rester af en ældre, ydre vold, men var stærkt forstyrret af anlæggelsen af middelalderborgen og af de udgravninger af denne, der blev foretaget i 1800- og 1900-tallet. Der viste sig dog en fin stratigrafi med forskellige rester af trækulsholdige lag, der ved C14-dateringer vil kunne give en bedre indsigt i borgens livsforløb.

Sondagerne og de nye analyseresultater blev kommunikeret via forskellige kanaler:

- <https://www.tv2bornholm.dk/bornholm/forskere-knytter-spor-under-ruiner-pa-bornholm-til-jernalderborg>
- <https://bornholmsmuseum.dk/media/10863/lilleborg-udgraves-atter-23-09-2025.pdf>



Udgravningssituationer med to sondagehuller på borgplateauet. (Foto: Jens Berthold)

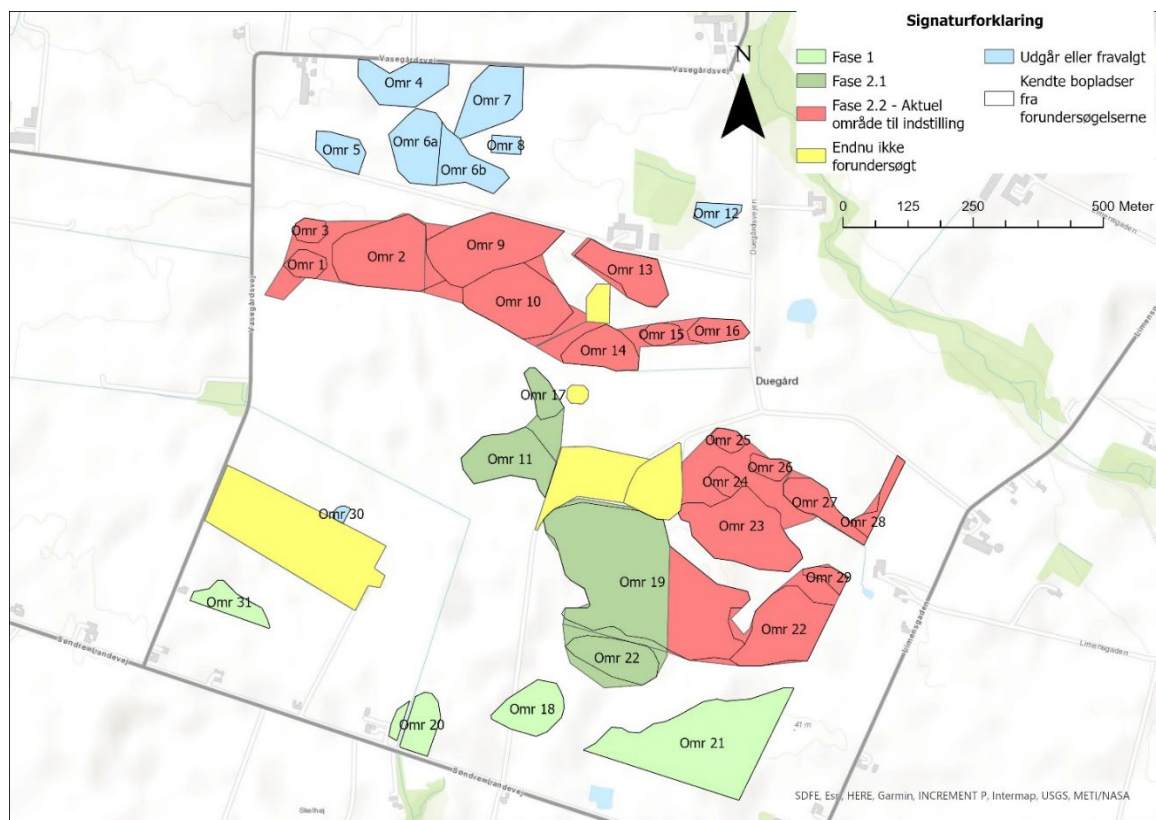
16. Tingsted, BMR 3070, Nationalmuseets forskning

I sammenhæng med befæstningsprojektet FORTIS fik Nationalmuseet også støtte for et Tingsted-Projekt. Arne Stamnes fra NIKU har derfor, ligesom på de bornholmske borganlæg,

gennemført geofysiske målinger på en mark ved Tingsted i september. Det udpegede sted var tolket til at kunne være en forsamlingsplads. Få strukturer blev påvist, uden at de kan bevise eller afvise pladsens funktion eller datering.

17. til 25. Energiø Bornholm, Åker, kap. 8/bygherrebetalt arkæologi

Undersøgelserne på Energiøens landanlæg fortsatte med adskillige udgravninger, fund-, analyse- og beretningsarbejde over hele året, som samlet fylder mange årsværk. Det første udgravningsprojekt "Fase 1" (BMR 4202) i de sydligste 8 ha nord for Sdr. Landevej startede allerede i november 2024, men blev gennemført over resten af året 2025. Den næste "Fase 2.1" med omtrent 9 ha på placeringen af selve byggepladsen i midten af det 1 km² store areal blev startet i september (BMR 4317). Dermed er der i årets løb undersøgt ca. 11 ha, mest med bopladsområder syd for Duegårdene (BMR 4231, BMR 4232, BMR 4233, BMR 4219 til BMR 4222, se nedenfor). Det kunne gennemføres med hjælp af ny-ansatte arkæologer og et samarbejde med Museum Nordsjælland. Deres opstart på Bornholm den 1. september blev markeret af TV2 Bornholm med en udsendelse: <https://share.google/M6is8sFDIixoLGTG7>



Udgravningsarealerne på Energiø Bornholms landanlæg. De grønne områder (fase 1 og 2.1) er undersøgt eller skal afsluttedes i løbet af forår 2026. De røde arealer (fase 2.2.) skal undersøges i 2026 og 2027. De gule arealer skal endnu forundersøges. (Lærke K. Schartau)

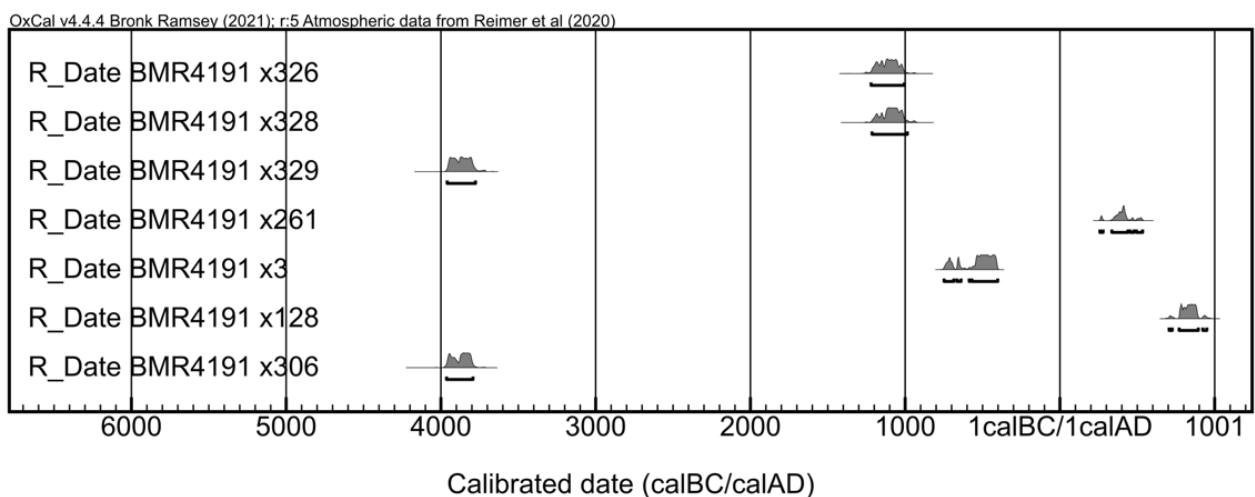
17. og 18. Soldatergård BMR 4139 og Duegårdene BMR 4191, Åker, bygherrebetalte forundersøgelser

De to forundersøgelser på Energiøens areal til landanlæg blev allerede afsluttet i felten i hhv. 2023 og 2024, men fundbehandling og naturvidenskabelige analyser har leveret en del nye resultater i 2025.

Makrorester fra jordprøver blev gennemgået af specialister på Moesgaard, og skal levere endnu flere C14-dateringer og en vurdering af landskabets udseende ved en vedbestemmelse af trækul fra lavningen og bopladsområder. Hele knoglematerialet med brændte og ubrændte knogler blev gennemgået og har vist nye, hidtil ikke opdagede gravanlæg, som skal udgraves i 2026. Fra et særligt stolpehul med øksedeponering stammer også en knogle af en sælluffe, som var en overraskelse blandt de andre knogler mest af kvæg og får/ged.

Et særligt fund der blev dokumenteret under fundbehandling er en kraftig patineret skaftungepil. Selvom den afviger fra Bromme-typen fra lærebogen er dens størrelse og kraftige form kendetegn for denne periode i den sene istid.

De første 7 C14-dateringer er fra forskellige typer anlæg spredt over den sydlige og østlige del af Energiøens landanlæg (BMR 4191). To dateringer hører til tidligt neolitikum, en fra en grube knyttet til hus K103 i Område 27 og en fra en kogestensgrube nær helleristningsstenen i Område 23 (BMR 4191x329). Fra samme Område 23 er en grube og en stolpe dateret til ældre bronzealder (BMR 4191x326 og x328). En kogestensgrube fra Område 11 (BMR 4319, se nedenfor) stammer fra yngre bronzealder eller førromersk jernalder (BMR 4191x3). En brandgrav i Område 24 hører til yngre romersk/ældre germansk jernalder (BMR 4191x261 A4452). Og en enkelt datering til ældre vikingetid er fra en stolpe i Område 22 (BMR 4322), hvorfra der ellers mest kendes senneolitiske huse og aktiviteter (700-950 e.Kr., BMR 4191x128).



C14-dateringer af forskellige anlæg fra Forundersøgelse 2, BMR 4191, viser aktiviteter omkring Duegårdene fra tidligt neolitikum til vikingetid.



En kraftig skafttungepil, muligvis fra Bromme-kulturen (BMR 4191x211, foto: René Laursen)

19. Ll. Duegård, Åker, BMR 4231, bygherrebetalt arkæologi

En af de mindre bopladser med enkelte grave, Område 20, ligger helt tæt på Søndre Landevej, hvor Risebæk løber kanaliseret mod kysten. Den blev undersøgt i Energiøens udgravnings Fase 1 (BMR 4202) på ca. 6000 m² i efteråret.

Fire brandgrave fra jernalderen blev fundet under udgravning. En er dem ligger under og en tæt på et fundament til bautastenen. Hele gravfyldet blev taget hjem og soldet, for at opsamle så meget materiale som muligt til antropologiske analyser og for at finde særlige gravgaver. Gravene er særlige, fordi de ellers næsten ikke er repræsenteret på Energiøens areal.

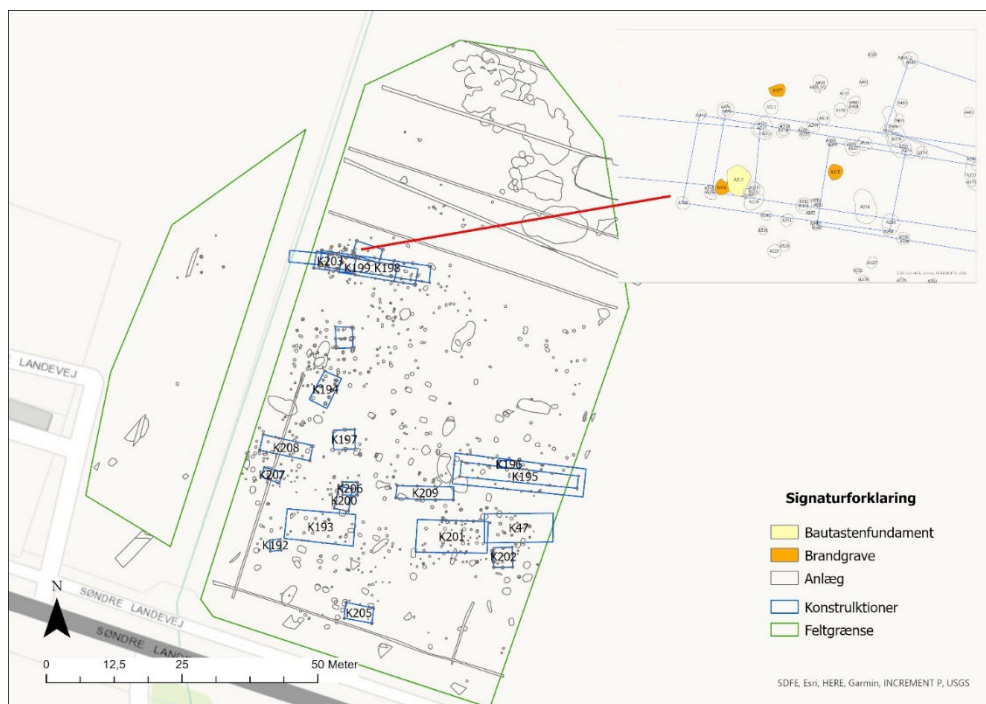


Brandgrav A317 og A366 med stenkongregation, som har tjent som fundament til en fjernet bautasten. 3D-model, skråt perspektiv. (foto: Bornholms Museum)



Ornamenteret hankekar med usædvanlig ornamentik fra jernalderens brandgrav A477 (BMR 4231x121-3, foto: René Laursen)

Udgravninger viste også at der var ca. 20 huse/konstruktioner, mange flere, end der under forundersøgelsen reelt var påvist eller estimeret. Halvdelen af dem er mindre 4- og 6-stolpeanlæg, den anden halvdel er for det meste treskibede jernalderhuse. Blandt de ca. 100 gruber var ca. halvdelen kogestensgruber og mod nord et større område med store lertagningsgruber, som delvis var gravet ned til de geologiske lag af Komstad-kalksten.



Udgravningsplan af BMR 4231 med alle grave og huse. (del. Lærke K. Schartau)

20. Ll. Duegård, Åker, BMR 4232, bygherrebetalt arkæologi

I et andet bopladsområde, Område 18, ved sydgrænsen af Energiøens landanlæg er der påvist bebyggelsesrester på næsten 1 ha, som udgravedes i efteråret (BMR 4202).

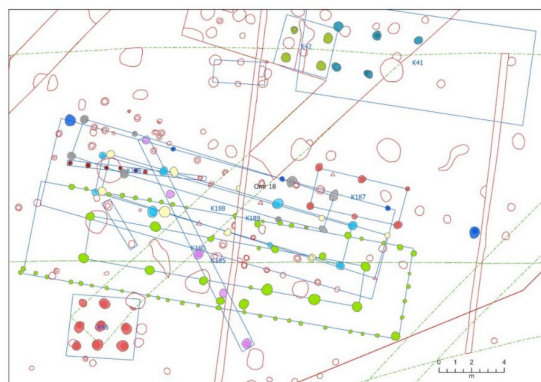
To anlæg eller fyldskifter har givet fund fra senneolitikum eller ældre bronzealder. A112 havde et meget stort indhold af ca. 700 skår af et eller flere store lerkar med vulst under randen og et fragment af en fladehugget dolk. A136 er et lignende anlæg med en del ildskørnet flint. Her fandtes den yderste skaftende, dele af bladet og spidsen af en fladehugget flintdolk, som var blevet brændt.



Fragmenter af fladehuggede flintdolke, to brændte fra A136 (BMR 4232x36 og x40, tv.) og en ubrændt dolk eller segl fra A112 (BMR 4232x72, th.). (Foto: René Laursen)

Fra jernalderen og i mindre omfang neolitikum/bronzealder ligger 15-20 bygninger i flere faser oven på hinanden. Husene selv ligger for det meste vest-øst-orienteret parallelt, men de danner tilsammen en smal nord-syd-vendende-stribe i midten af udgravningsfelt, som blev benyttet til bygninger også fordi det er en lidt hævet landskabsparti i forhold til den nærliggende eng. Figuren viser en af de komplekse situationer med for det meste treskibede langhuse og forskellige former og størrelser af sidebygninger med 4, 6 eller 9 stolper, som samlet set sandsynligvis stammer fra en gårdenhed, der lå på sammen placering i en længere periode i jernalderen. Nogle af dem var sikkert forrådsbygninger og staklader, beregnet til at sikre høst og forråd mod mus og råd. I det hele taget viser der sig sandsynligvis et mønstre at hvert langhus dannede en gårdenhed med en sidebygning.

Et hus, K185, var på ca. 24x5,5 m og særlig godt bevaret med 6 sæt af tagbærende stolper, indgangsstolper i midten og næsten alle vægstolper (vist i grøn i fig.).



Udgravningsplan med en af de særlige situationer med mange byggefaser af store og mindre bygninger oven i hinanden. (del. Bornholms Museum)

21. St. Duegård, Åker, BMR 4233, bygherrebetalt arkæologi

I det sydvestlige hjørne af Energiøens landanlæg ligger en af de meget store sammenhængende bopladsarealer på ca. 4,2 ha under projektets første udgravningsbudget (BMR 4202, Område 21). Største dele blev udgravet fra januar 2025 og frem, en mindre men vigtig felt med en brandtomt skal endnu undersøges i 2026. Pladsen fortsætter ellers mod øst og syd udenfor Energiøens arealer. Ud fra arealets størrelse og fra antal af huse med mere end 100 påviste konstruktioner, er det Bornholms hidtil største udgravningsområde og tillige øens hidtil største udgravede jernalderboplads. Andre nøgletal er de mere end 1600 fundnumre, med ca. 700 jordprøver og mere end 3000 anlæg – de fleste deraf er 1935 stolpehuller. Enkelte huse er dateret til hhv. senneolitikum, ældre og yngre bronzealder, men primært til jernalderen og vikingetid.

Perioder med tørke over størstedelen af sommeren og efterår gav særlige udfordringer i 2025. De resulterede i en stenhård undergrund, som var meget vanskelig at arbejde i. Men i samme grad var det vintermånederne, som betød forsinkelser og en del dage, hvor der ikke kunne graves pga. af frost, sne, vand og mudder. De klimatiske forandringer de sidste år har ført til, at "almindelige" fugtige jordforhold mere og mere er ved at blive en undtagelse.

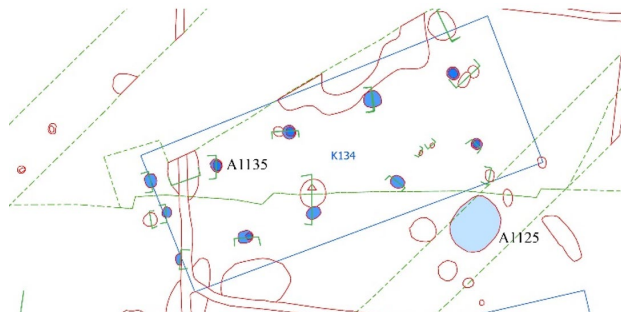


Udgravningsarealer i denne størrelsesorden deles op i mindre bidder: Der åbnes baner i 12 m bredde, som udgraves, før de dækkes til og nabobanen kan undersøges. Udgravningssituation optaget med drone i start april 2025. (Foto: Bornholms Museum)



De blå markeringer på udgravningsplanen viser de ca. 100 bygningers fordeling i dette store udgravningsområde, her i Energiøens sydøst-hjørne. Husene stammer fra forskellige perioder, men store dele hører til jernalderen. (del. Michael S. Thorsen)

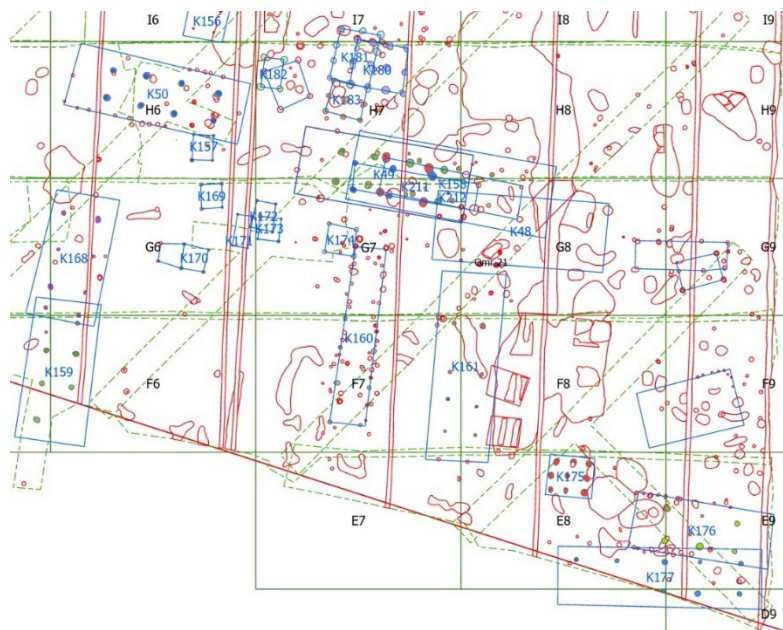
På grund af mængden og størrelsen af undersøgelsen er det ikke muligt at komme ind på alt for mange detaljer. Det er kun nogle af de særlige fund og anlæg, vi præsenterer her.





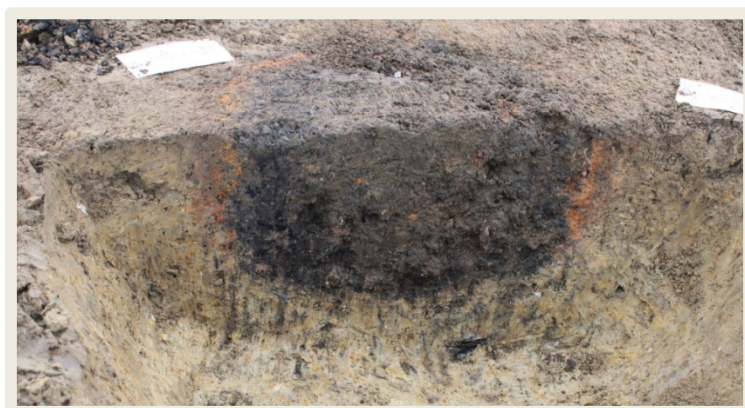
Selvom de fleste treskibede huse stammer fra jernalderen fandtes også bygninger, som kan dateres til yngre bronzealder. Hus K134 kan tidsfæstes med dette randskår med pålagt kontinuerlig liste med pindindstik (BMR 4233x348, del./foto: Michael S. Thorsen)

Et udsnit af den vestlige del af udgravningen BMR 4233 giver et godt indtryk af kompleksiteten udgravningsholdet arbejdede med hele tiden. Et væld af stolpehuller skulle passe sammen til hustomter i mange faser over hinanden. I udgravningens afsluttende rapport gælder det også om at knytte de mange mindre sidebygninger, bl.a. staklader, med de store langhuse sammen til gårdsenheder. De fleste huse var vest-øst-orienteret, men nogle få med samme datering var vendt nord-syd.

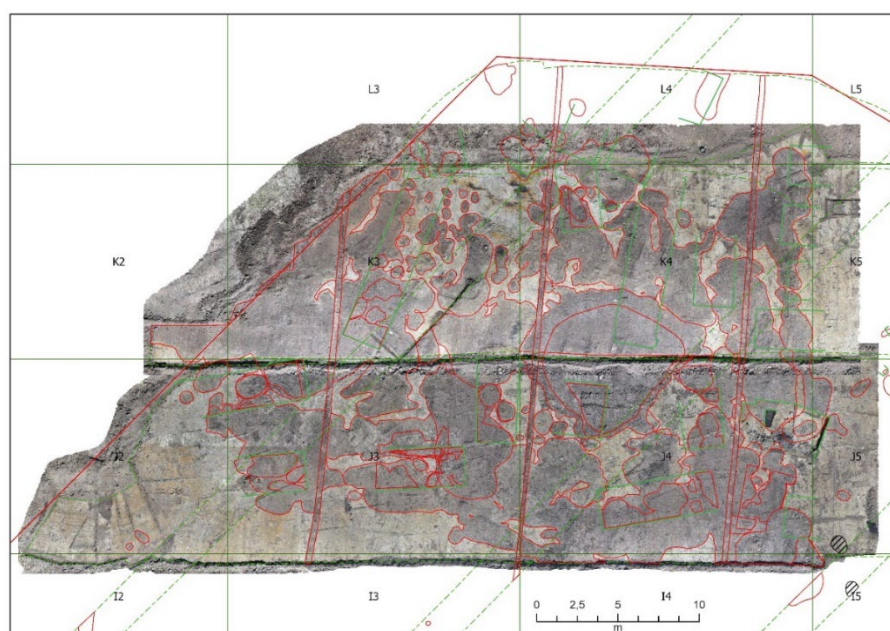


Udsnit af den vestlige del af udgravningen BMR 4233 med en høj koncentration af bygninger og gård i forskellige faser. (del. Bornholms Museum)

Blandt de mange stolper, gruber og huse var der ikke mange andre anlæg, som fortæller om håndværk og andre aktiviteter på bopladserne. En undtagelse var den første ovn, som fandtes tæt på et opfyld af sten og slagger. Det er en mindre rund grube A2159 med brændt ler langs væggen og fyld af trækul og slagger, som tydeligt viser løbestrukturer. Samme slags slagger fandtes tæt på blandt mange påfyldte sten in en mindre afgravning. Prøver af slagger, jordfyld og trækul er sendt til analyse af brænde, det brugte malm, jernudvindingsprocessen og datering.



De orange striber langs siderne viser ildpåvirkning, og løbeslagger i fylden tillader en tolkning som jernudvindingsovn, en af de få som er kendt på Bornholm. (foto: Bornholms Museum)



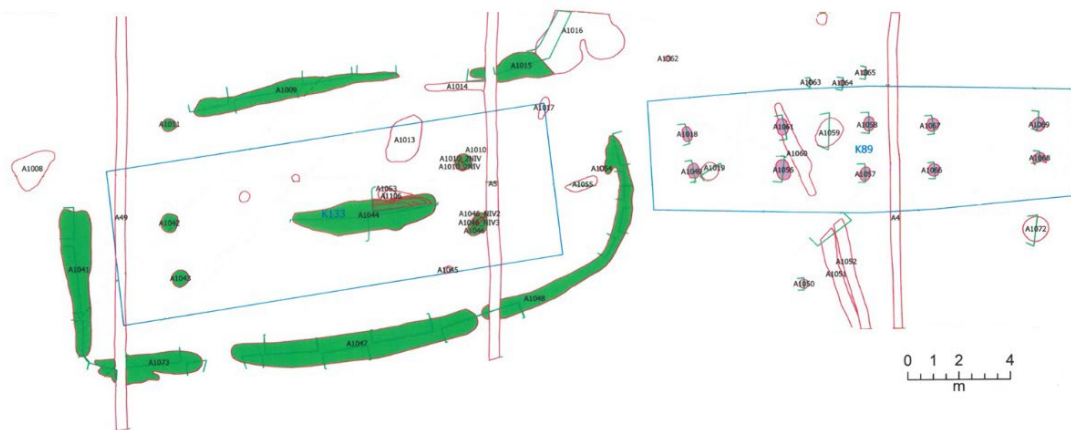
Den vestligste del af udgravningen BMR 4233 var præget af store nedgravninger til udtagning af ler. Denne ret store yderzone af bopladsområdet mod sænkningen må have været et særligt areal med vandfyldte huller, som bl.a. brugtes til at fjerne affald i jernalderen. (del. Bornholms Museum)



Tv.: Profilen af lertagningsgruben A1324 viser en sandsynligvis længere varende opfyldningsproces i den mindst 1,6 m dybe grube. I tilfælde som denne med gode organiske bevaringsforhold blev der taget prøver som senere kan bruges til landskabsrekonstruktion fx via pollenanalyser. Th.: Et over 50 cm stort skår af antagelig bund og side i profil af lertagningsgruben A1334, viser affaldshåndtering i overgangen fra førromersk til ældre romersk jernalder (BMR 4233x492). (fotos: Bornholms Museum)

Bornholm har mange skattefund fra vikingetid og tidlige middelalder, men de færreste af dem er fundet under regulær udgravning uden at nogle af mønterne eller brudsølvet først var opløjet og fundet af detektorfolk i pløjelaget. I udgravningen BMR 4233 skete det for kun anden gang, at en skat fandtes uventet i et hus. Her var det bygning K133, hvor en af dryprenderne indeholdt en mindre skat, Bornholms "mindste skat", med 5 sølvmønter. Skatten kan ud fra de tre tyske (Otto III.) og to engelske mønter (Æthelred II.) kun dateres groft til første halvdel af 1000-tallet. Bemærkelsesværdig er mønten af Otto III. præget i den sydtyske by Würzburg med den hellige Kilian, som ikke er set før på Bornholm. Uafklaret er, om skatten bevidst blev nedgravet – som med mere sandsynlighed kunne forventes indenfor huset – eller om en pung med pengene ved et uheld blev tabt i en grøft under dårlige forhold med mudder.

Huset K133 skilte sig allerede ud med en usædvanlig form og konstruktion med kun 2 sæt kraftige tagbærende stolper med et mellemrum på 11,8 m. Dette overordentligt store spænd kræver en særlig konstruktion, men den aflange, dybe, næsten lodret nedgravede grube i midten viste ingen tegn på bærende elementer fra husets skelet. Huset var ellers omringet af en dryprende, som viser at huset havde en størrelse på maksimalt 20×8 m.



"Skattehuset" K133 (i grønt) med ganske få stolper, en aflang, dyb grube og dryprender. Skatten fandtes i fyld af den sydøstlige dryprende. Et nabohus K89 stammer også fra vikingetiden, men sandsynligvis en anden fase. (del. Bornholms Museum)



Møntkoncentrationen in situ under udgravning i dryprende A1048 (BMR 4233x329). De fem mønter fordeler sig på tyske og engelske præg mest fra begyndelsen af 1000-tallet. (fotos: tv. Bornholms Museum, th. René Laursen)

Et sandsynligvis betydningsfuldt hus K67 på toppen af bakken og helt i det sydøstlige hjørne af Energiøens landanlæg er ikke færdig udgravet og afventer en undersøgelse i 2026. Brandtomten med ca. 22×8 m størrelse har buede vægge, massive tagbærende stolper med 1,25 m diameter og er omgivet af brede dryprender. Mod nord er tilsluttet to store gruber, som formentlige opsamlede vandet, som dryprenderne førte væk fra husets indre. En del skår fra dryprenderne er af Østersøtype dvs. sen vikingetid/tidlig middelalder. Fund af lerklining med hvidkalket overflade tyder stærkt på en særlig funktion eller bygherrens høje status. Bevaringsforholdene i brandtomten og husets antagelig høje status kræver en tilpasset udgravningsteknik, for at samle nok viden til rekonstruktion af husets funktion og betydning.



På toppen af bakken, formentlig midt på bopladsen stod i sen vikingetid eller tidlig middelalder en stor bygning med dryprens og cisternelignende gruber, som er overleveret som brandtomt. (del: Lærke K. Schartau)



Flere stykker af lerklining med hvidkalket overflade viser husets udseende og status (BMR 4233x112-1). Et netsynk fandtes i en af de tagbærende stolper (BMR 4233x115). (Foto: Michael S. Thorsen)

22. Ll. Duegård, Åker, BMR 4319, bygherrebetalt arkæologi

Vest for Ll. Duegård og tilgrænsende BMR 4319 ligger et bopladsareal, Område 11, som blev gravet i samarbejde med Museum Nordsjælland mellem september og december under ledelsen af Morten Henneberg Knudsen. En mindre del af de 15.500 m² mod vest på Soldatergårdens jord mangler endnu en undersøgelse, hvor der forventes flere jernalderhuse.

Til jernalderbopladsen hører mindst et hus K227. Et af de tagbærende stolper (A58) indeholdt et helt keramikkar, et miniaturekar, brændt ben og flint, delvis fra neolitikum. En mulig ovn A154

har form af en dobbeltcirkel med brolægning og arbejdsgrube. Det er en af de få ovne fra hele Energiø-projektet. En kogestengrube fra forundersøgelsen fra dette område blev nu dateret til yngre bronzealder/førromersk jernalder (750-400 f.Kr., BMR 4191x3).

Særlig intensivt blev et areal med bevaret kulturlag undersøgt. Kendetegn var her et rigt inventar af keramik- og flintfund fra tidlige neolitikum (TN A). Laget var op til 35 cm dybt og blev udgravet og vandsoldet, opdelt i kvadratmeter og lag. Derved fremkom mindst 17 tværpile og mange andre flintgenstande, delvis af slebne økser, bagenden af en bjergartsøkse, såvel som en del ornamentet keramik.



Nordsjællands arkæologer vandsolder jord opgravet fra et neolitisk kulturlag i deres soldecontainer. Derved fremkom en del fund, som tværpile. (Foto tv.: Jens Berthold, th.: Morten Henneberg Knudsen)

23. Ll. Duegård, Åker, BMR 4320, bygherrebetalt arkæologi

Også vest for Ll. Duegård ligger Område 17 på 6200 m², som adskiller sig fra mange andre udgravninger af Energiø-projektet, ved at det ikke er et bopladsområde, men en plads med en koncentration af gruber, et grubekompleks og en brønd. I alt 35 kogestensgruber kunne påvises under udgravningen, som blev udført i september af Museum Nordsjællands udgravningshold under Morten Henneberg Knudsens ledelse. Under forundersøgelsen BMR 4139 var en af dem allerede C14-dateret til yngre bronzealder/førromersk jernalder (750-440 f.Kr., BMR 4139 x437). De kommende dateringer vil vise, om de alle stammer fra samme tid.

24. Ll. Duegård, Åker, BMR 4321, bygherrebetalt arkæologi

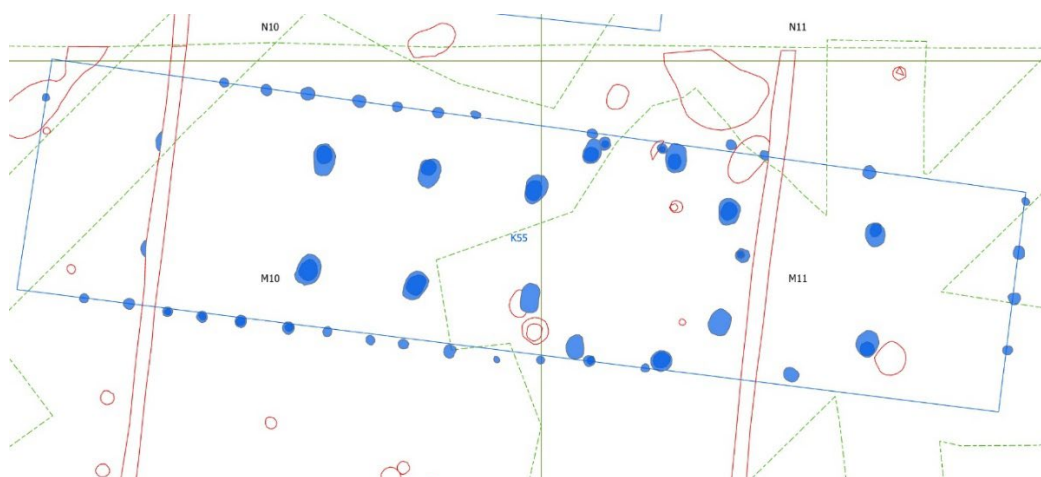
Et stort bopladsområde syd for Duegårdene er blevet udgravet siden oktober (Område 19a vest). Før vinterpausen kunne nås at undersøge en fjerdedel af det lidt over 5 ha store areal. Indtil årets afslutning kunne en fjerdedel af arealets sydlige del undersøges. Udgravningen fortsætter dermed i 2026. I en foreløbig oversigt skal der fremhæves en neolitisk bebyggelse med huse og en del affaldsgruber, som leverede særlige keramiske former og dekorationer fra overgangen fra TN C til MN A. Det er en fase, hvor gode fund er en mangelvare og fundene kunne vise kontakter til samtidige kulturer i Østtyskland. Blandt de mange andre fund af de mere end 1000 allerede undersøgte anlæg er der flere huse, mest fra jernalderen og enkelte brønde, delvis med organisk bevaring.



Udgravningssituation ved afslutning af året med rester af et neolitisk hus. (Foto: Jens Berthold)



Et spændende fund med en del ornamenteret keramik stammer fra et større område A74 med skår fra overgangen fra TN C til MN A. Teknikken med indtryk af beviklet snor, kan ses på randskår BMR 4321x91 (tv.) og nærbillede af et bedre bevaret skår af antagelig samme lerkar BMR 4321x66-1 (th.) (Foto: Michael S. Thorsen)

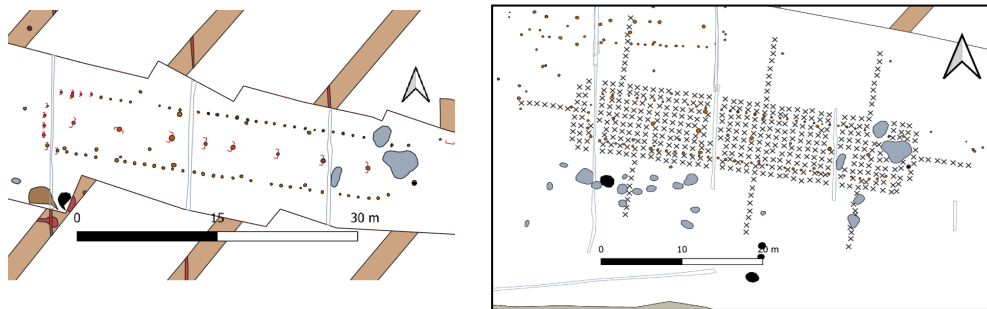


Et fint bevaret jernalderhus K55 med vægstolper og indgangsparti. (del. Bornholms Museum)

25. Duegårdene, Åker, BMR 4322, bygherrebetalt arkæologi

Syd for Duegårdene blev et område (Område 22) udpeget i sammenhæng med forundersøgelsen, hvor der var påvist mindst et senneolitisk hus. Udgravningen udførtes af Museum Nordsjællands udgravningshold i oktober og november på 15.200 m² under ledelse af Niels Frølich. Den fremlagde det og et andet hus fra samme periode, samt et af de ekstremt sjældne huse fra mellemneolitikum. Det bedst bevarede af dem er et midtsulehus af 38 m længde med mange bevarede vægstolper og indtrukne stolper langs siderne, som viser en bredde på 6,5 m. Brændt materiale tyder på, at det var en brandtomt, som sammen med husets enkeltliggende placering udløste en særlig indsats mht. naturvidenskabelig prøvetagning. Der blev taget botaniske makrørester og mere end 500 fosfatprøver fordelt over huset og dets omgivelser. Dermed kan der forhåbentligt påvises aktivitetsområder som fx opbevaring og forarbejdning af korn eller opstaldning af kvæg i huset.

Der var kun enkelte fund fra feltet, hovedsageligt fra et grubekompleks nordvest for husene, hvori der blev fundet resterne af flere forrådskar og en flintkniv.



Et senneolitisk midtsulehus frilagdes helt under udgravningen og var godt bevaret. 488 fosfatprøver (markeret med x), som blev taget jævnt fordelt over hele huset, giver muligvis ny viden om det store hus og dets funktion, fx om det blev brugt til opstaldning af kvæg. (del.: Niels Frølich)



Udgravningen af det senneolitiske hus med prøvetagning. De hvide spande markerer nogle af husets store stolper. (foto: Jens Berthold)

Indsamling og registrering

Museumssager

I 2025 oprettedes 95 nye sager (BMR 4247 til BMR 4341). Det berører nye udgravninger og fund, administrative budgetter til kommende udgravninger, men også en del ældre fund, som i løbet af flytning og sortering blev oprettet. Seks sager er knyttet til Energiø-projektet, 10 andre nye kap.-8 sager. 12 sager er oprettet på baggrund af nye detektorfundpladser. to sager skyldes tilfældige fund gjort af privatpersoner. 13 går til nyoprettede skrebaner, 49 sager skyldes ældre fund gjort af museets arkæologer eller af fritidsarkæologer/privatpersoner.

Udgravningsberetninger

2025 var også et år, hvor en del udestående udgravningsberetninger fra undersøgelser i de sidste år kunne afsluttes. Dermed er der skabt grundlag for, at videregående forskning kan arbejde med fx skattepladserne Nørregård/Kongstubbe (BMR 3891), Fårebygård (BMR 4020), Åløsegård (BMR 4040) og Engholm/Sortehøl (BMR 4138). For grav- og bopladsen Klippehøj (BMR 1405) er der nu også beretningen for flere års udgravningskampagner skrevet, lige som for de vigtige udgravninger ved Sorte Muld (BMR 1191) og Blykulle Bakke (BMR 4113), og de er lagt i arkiverne og uploadet til den nationale database Fund & Fortidsminder.

Danefæ

I 2025 blev der blandt de indleverede fund udvalgt 585 genstande til danefævurdering på Nationalmuseet, heraf 197 mønter. Bliver en genstand erklæret danefæ, modtager finder en dusør, som fastsættes ud fra materialets værdi, forarbejdning og sjældenhed samt den omhu, finder har udvist (forsigtig håndtering, præcis indmåling af findested). Fra jernalderen er 31 romerske sølv-denarer og 3 guldmønter, såkaldte solidi, samt en enkelt bronzemønt. Fra vikingetiden stammer 139 sølvmønter, heraf 69 arabiske dirhemer, 43 tyske mønter, 9 engelske, 5 danske, 1 skandinavisk, 1 byzantinsk, 1 bøhmisk, 1 karolingisk og 9 ubestemte. Fra middelalderen er 10 danske penninge, såkaldte borgerkrigsmønter fra 12-1300-tallet, og to såkaldte klippinge fra begyndelsen af 1500-tallet. 11 mønter er foreløbig ubestemte, heraf flere udenlandske.

På de følgende sider præsenteres et udvalg af genstande, som er sendt til danefævurdering i 2025. Alle fotos er taget af René Laursen.



To dele af bronzedolk fra bronzealderen fundet af Jørn Villumsen ved Stålebo nær Listed i Østermarie, BMR 4326x1. Dolken stammer antagelig fra en grav og med lidt held kan resten findes ved kommende detektorafsøgninger.



Tv.: Velbevaret romersk denar og sølv-spiralperle fundet af Walter Jacobsen ved Skørrebro i Åker, BMR 3429x109, x113. Mønten er præget i perioden 146-161, men er antagelig først kommet til Bornholm noget senere. Th.: Romersk solidus præget for Valentinian III 426-430 fundet af Walter Jacobsen ved Pilegård i Østermarie.



To solidi præget for Valentinian III. (425-455, øverst) og Julius Nepos (474-475, nederst) fundet af René Düver nær Gudhjem, BMR 4323x1-2.

De to guldmønter nær Gudhjem er antagelig del af et skattefund. Da Julius Nepos regerede i mindre end et år, er hans mønter meget sjældne i Danmark. En første kort præsentation i Skalk 2025:6 og forskellige bidrage i de lokale og internationale medier informerede om de nye fund:

<https://share.google/GOymazSsR12IKFKfm> og <https://share.google/Wi8ozV7BdGyHjvKCo>



Tre fibulaer (dragtspænder) og to pincetter fra ældre germansk jernalder (375-550) fundet af Walter Jacobsen ved Vestergård i Nylars, BMR 1672x68-72. Det er lidt usikkert, om genstandene stammer fra en boplads eller gravplads (tv.). Guldsøm med vedhæng, del af relieffibula af forgyldt sølv og flot glasperle fra ældre germansk jernalder (375-550), fundet af Klaus Thorsen ved Dalshøj nær Sorte Muld i Ibsker, BMR 1639x794, x809, x822 (th.).



Tv.: Næbfibula og cirkulær pladefibula, begge med stempelornamentik, fra yngre germansk jernalder (550-750), fundet af Nikolaj Chantelou ved Lensgård i Østerlars (BMR 3860x92-93). Th.: Rektangulær pladefibula med båndslingsornamentik fra yngre germansk jernalder (550-750) og fortinnet pyntebeslag med planteornamentik fra sen vikingetid (1000-tallet) fundet af Walter Jacobsen ved Ypnasted i Østermarie (BMR 1517x207, x211).



Guldgubber og guldsmykker fra germansk jernalder (400-700) fundet af Bent Gregersen og Walter Jacobsen i Smøreng, Vestermarie, BMR 766x1858-1865, BMR 1697x383.



Tv.: Farvestrålende glasperler fra yngre germansk jernalder (600-750) fundet af Klaus Thorsen på gravpladsen ved Nr. Sandegård i Østerlars (BMR 1409x2218-2220). Midten: Næsten hel fuglefibula med ornamentik fra yngre germansk jernalder (600-750) fundet af Klaus Thorsen ved Dalshøj 2, nær Sorte Muld i Ibsker (BMR 3065x253). Th.: Stor del af ligearmet fibula fra vikingetid (750-1050) med ornamentik i relief, fundet af Walter Jacobsen ved Rangbygård i Østermarie (BMR 3910x43).



Tv.: Stort remspænde fra tidlig middelalder (1000-tallet) med dekoration i form af "fransk lilje" og mulig dyreornamentik, fundet af Bent Gregersen ved Gungehøj i Rutsker, BMR 3563x9 (øverst). Stor, flerfarvet glasperle fra yngre jernalder eller vikingetid fundet af Nikolaj Chantelou ved Gyldensgård i Østermarie, BMR 3194x570 (nederst).

Th.: Karolingisk denar præget for Karl den Store 793-814 eller Karl den Skallede 840-864, fundet af Walter Jacobsen ved Klintely i Nylars, BMR 2224x94. Det er den første mønt af denne type på Bornholm (øverst). Byzantinsk miliaresion præget for Nikephorus II. 963-969 i Konstantinopel fundet af Bent Gregersen ved Ll. Pilegård i Vestermarie, BMR 3774x38 (i midten). Dansk mønt

præget for Knud den Store i Hedeby (1018-1035) fundet af Nikolaj Chantelou ved Ll. Ravnsgård i Østermarie, BMR 4107x55. En sjælden mønttype med slange og Golgatakors (nederst). Mønterne er delvist gennemboret, så den kunne bæres i en halskæde.



Tv.: Urnesfibula af sølv fra tidlig middelalder (1075-1125) fundet af Walter Jacobsen ved Ndr. Brændesgård i Ibsker (BMR 1653x626).

Th.: Remendebeslag af forgyldt sølv med fabeldyr i relief fra vikingetid eller tidlig middelalder (900-1100) fundet af Walter Jacobsen ved Ellesgård i Nylars (BMR 4043x160).



Tv.: Amulet af bronze fra tidlig middelalder (11-1200-årene) med møntlignende motiv og nitter til fastgørelse, fundet af Walter Jacobsen ved Kofodgård i Østermarie (BMR 4199x13). Th.:

Sværdknap/pommel fra middelalderen (1300-tallet) fundet af Walter Jacobsen ved Skadegård i Østermarie (BMR 4114x1).

Arkæologiske forskningsprojekter og internationale samarbejde

FORTIS-projektet

Nationalmuseets og Bornholms Museums samarbejde om de bornholmske borge startede i 2025 med flere feltaktiviteter. Borghoved og Storeborg ved Rø samt Lilleborg og Gamleborg i Almindingen var mål for geofysik, boringer og sondager, som er beskrevet ovenfor. Et projekt om tingsteder supplerer FORTIS' undersøgelser på Bornholm med en geofysisk måling ved Tingsted. Med Laurine Albris' nye stilling på Saxo-Instituttet på Københavns universitet, er nu også Saxo-Instituttet en del af projektet.

Nye C¹⁴-dateringer, som var indsendt i 2024, gav fine resultater. Det var især det kendte korn- og brandlag fra Lilleborg, som nu på et solidt naturvidenskabeligt grundlag kan dateres til tiden omkring 500 e.Kr. Nye C¹⁴-målinger fra Gamleborg i Paradisbakkerne viste en ophobning af dele af volden i tiden omkring 1000 f.Kr., dvs. i yngre bronzealder. Dette er en ny basis for at tolke Klindt-Jensens dokumentation af hans gamle udgravninger uden nyt feltarbejde.

En publikation præsenterer projektet i *Antiquity* (se litteratur). En rig foredrags- og rejseaktivitet af især Anders Pihl førte til flere bidrag om projektet og særlige emner på konferencer, universiteter og museer, nationalt og internationalt. De lokale medier TV2 Bornholm og Bornholms Tidende har fulgt projektet siden begyndelsen.

Vasagård og solsten

Selvom der ikke blev gennemført nye udgravninger på Vasagård Vest-pladsen, som måtte sættes på pause pga. Energiøens undersøgelser, var der forskellige undersøgelser, prøvetagninger, dokumentationer og formidlingsarbejde knyttet til Vasagård. Desuden skete en del forskning og fundbehandling omkring solsten fra Vasagård og Rispebjerg.

Projektet "*Brændt og ofret*" om det rige runde anlæg på Vasagård øst-pladsen blev afsluttet af Nationalmuseet og Bornholms Museum. I et udkast til en større artikel har bl.a. Poul Otto Nielsen, Peter Steen Henriksen og Michael S. Thorsen fremlagt fund og anlæg, såvel som analyser på trækul og korn, som blev udgravet i 2017 (BMR 816). Ofringer med deres spændende spredning af fundmateriale, som skete på tragt bægerkulturens kultplads omkring 2900 f.Kr., kan nu bedømmes på grundige fundregistreringer og dokumenterede analyser. Publikation skal udkomme snart.

En enkelt feltaktivitet foretog Søren M. Kristiansen og PhD-kandidat Sigrid Hyldegaard Djernæs, Geoscience, Aarhus Universitet, den 19. november. Prøvetagninger til kemiske analyser blev udført ved profil af snit XIII.2 af en systemgrav på Vasagård Vest (BMR 2147).

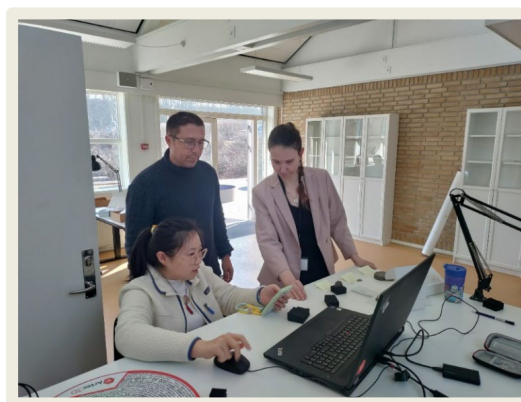
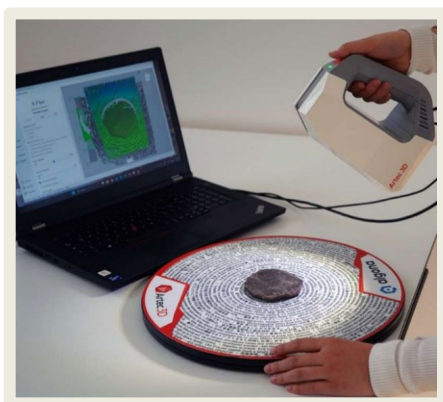
Forskningsprojektet undersøger, hvor, hvornår og hvordan havebrug begyndte i Nordeuropa. Dette sker ved at fokusere på de mindst forståede, men også mest varierede spor fra forhistorien: nedgravninger. Analyserne foretages med en kombination af velkendte og nye typer af naturvidenskabelige metoder for at undersøge, om bl.a. systemgrave, som ved Vasagård, er opstået som følge af havebrug, og hvordan de reelt er jordbearbejdet. Jordprøver fra Vasagård indgår i et datasæt med jordprøver fra hele Danmark. Projektet er finansieret af Danmarks Frie

Forskningsråd. Målet er at belyse, hvorvidt afgrøder som grøntsager og urter blev dyrket i forhistorisk tid, for at bidrage med ny forståelse af fortidens levevilkår og landbrugspraksis.



*Profil af en systemgrav blev genåbnet til prøvetagning – her med regnbue over megalitgraven.
(foto: Jens Berthold)*

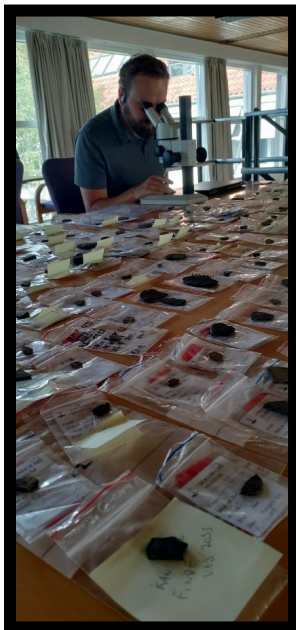
Ledet af Nicolás Caretta fra Bornholms Museum har fagfolk fra universitet i München med støtte fra Becket-Fonden udført et digitaliseringsprojekt NOON (suN stOnes chrONicals) for næsten 180.000 kr. Nicola Lercari og sit hold fra Ludwig Maximilians Universität München var med deres udstyr på museet i en uge i marts. Projektet er tænkt som et første skridt på vej til en større digitalisering af Bornholms Museums samling, som der skal søges penge til. 3D-modellerne, bl.a. af solstenene, bliver uploadet til Lunds universitets server, hvor der findes en samling af lignende data, som også skal være tilgængelige med et link fra Bornholms Museums hjemmeside. En første artikel om "Sun Stones Chronicles" udkom om metoden og databasens struktur i slutningen af året.



Håndholdt 3D-scanner måler en solsten (tv.). Yiming Du, Nicola Lercari og Josephine Bergman kontrollerer målingernes resultater (th.). (Fotos: Nicolás Caretta)

Et lignende projekt om 3D-digitalisering af solsten af studerende Josephine Bergman, nu arkæolog i Energiø-projektet, blev afleveret som masterafhandling på Lunds universitet i juni og skal publiceres i Digital Applications in Archaeology and Cultural Heritage. Daniel Paaby Nielsen, arkæologi-studerende fra Københavns Universitet, var i juli og august i praktik på museet og har arbejdet med solstenene for at lede efter et emne til sin speciale-afhandling. Hans fokus lå i en kortlægning af fordeling af stenene og sammensætning af fragmenter fra muligvis bevidst itubrudte ornamenterede skiferskiver.

En artikel i Antiquity om *“Sun stones and the darkened sun”* har sat gang i international opmærksomhed på Bornholms fortid. Forskellige medier bragte historien om fundene, symbolikken og en tolkning, som knytter solsten til en solkult udløst af et vulkanudbrud med massive konsekvenser på klimaet i en række år omkring år 2900 f.Kr. En bred interesse på



baggrund af de nye tolkninger viser sig i forskellige medier: Det Amerikanske tidsskrift *Archaeology* (*“Here comes the sun”*), den tyske ugeavis *Die ZEIT* (*„Klimarettung in der Steinzeit“*), TV2 Bornholms indslag den 17. januar og en podcast *“Ti gange Jorden gik under: Da solen forsvinder på Bornholm”* af Louise Lindblad for Nationalmuseet.

Et lørdagsforedrag den 1. marts var dedikeret til solsten og Vasagård. Flere bidrag præsenterede metoder og resultater på Bornholms Museum. Og efter mange år uden mulighed for at se solsten på museets udstilling er der nu fyldt en ny montre med 4 skifersten med de markante indridsninger. Besøgende kan med hjælp af forstørrede fotografier og lommelygter se – og vurdere – denne neolitiske symbolverden.

Daniel PaaBy Nielsen med en samling af solsten, som nu delvist kunne sættes sammen. (Foto: Jens Berthold)

Gravpladser fra jernalderen

En del forskning og analyser knyttede sig til fund fra ældre udgravninger på bornholmske jernaldergravpladser.

St. Frigård – ”Øen i midten”

Projektet fik sidst i 2024 de nødvendige bevillinger fra Augustinus Fonden efter en længere planlægnings- og ansøgningsperiode i de sidste år. Det gav det internationale arkæolog-hold mulighed for at arbejde på kataloger af grave og fund, analyser og at formidle de første resultater i artikler (se litteratur nedenfor). Projektet fortsætter i 2026, hvor vi formentlig kan give en oversigt over resultaterne. Tine Trolle og Ulla Lund Hansen holdt foredrag om projektets status på Bornholms Museum den 5. april.

Nr. Sandegård Vest

Anne Nørgård Jørgensen begyndte sit arbejde med dokumentation fra udgravninger af kampagner i årene 2013, 2014 og 2016. Efter forsinkelser i konserveringsprojektet under Corona-tiden var der nu mulighed for at sortere og samle alle oplysninger fra udgravningen og de mere detaljerede iagttagelser fra konserveringen i en katalog. Samling af alle oplysninger af

de 37 nye grave – ”våbengrave”, for det meste mænd, og ”smykkegrave”, for det meste kvinder – er grundlag til en publikation, som skal supplere bogen om udgravninger fra 1986-1987 med sine 56 grave. Den vil belyse gravskik i germansk jernalder på Bornholm, som i høj grad har betydning for hele Danmark.

En ny metode at udforske metallernes oprindelige farver blev udført på en række af fund fra Nr. Sandegårds ældre udgravninger. Simone Bøgh Jensen fra Heimdal Archaeometry, har skrevet sin masterafhandling på Lunds universitet om ”*Forgotten colors*” på grundlag af egne metalanalyser på forskellige fund, især metalsmykker fra kvindegrav. Selvom kobberlegeringer i dag har næsten samme grønne farve, har de forskellige legeringer med varierende andele af tin, zink eller arsen givet forskellige farvenuancer fra gul til rød og sort.



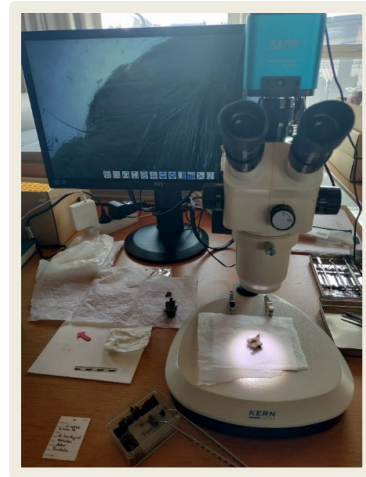
Figure 29 - Elemental mapping of gold (yellow), tin (white), and silicon (red).

Et spænde fra Nr. Sandegård med dyrestilornamentik vist i fejlfarverne, som blotlægger forskellige elementer i eller på bronzen. (foto: Simone B. Jensen)

Tekstil- og pelsfarver

Et lignende formål, at arbejde med gravudstyr og især dragternes farver, har også to andre projekter fra Nationalmuseet og Københavns Universitet, som analyserer tekstil- og pelsrester både fra Nr. Sandegård og andre grave fra germansk jernalder og vikingetid. Et hold under ledelse af Ulla Mannering og Luise Ørsted Scharff Brandt arbejdede i juni med genstande i det Arkæologiske Center. En del rester af organiske materialer fandtes tæt på metalsmykkerne i det giftige miljø, som skabte usædvanlige gode bevaringsforhold. Især to særlige fund var overraskende: Fra Snekkebjerg-gravpladsen stammer et stort stykke hørtekstil af et svøb, som dækkede kvindens lig. De oprindelige farver af de nu for det meste ensartede brune tekstiler analyseres for at rekonstruere deres oprindelige farvegivning.

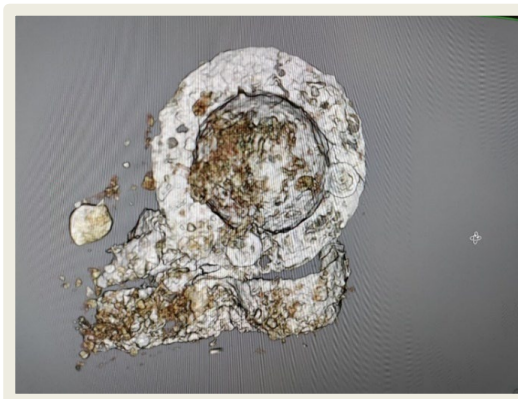
En bronzearmring fra en af de første grave fra Nr. Sandegård, som Vedel havde undersøgt i 1901, havde sørget for at en stor klump pels var i rimelig god stand. Pels med deres forskellige karakter og farver er ikke kun en vigtig bestanddel af dragten og dens rekonstruktion, men giver også nyt viden om handel og import af råvarer fra forskellige dyrearter. Som led i projektet var også glasperlerne fra gravene del af farvedokumentation.



Et stort stykke hørtekstil med aftryk af spændets relief fra en kvindegrov fra Snekkebjerg (tv.). Mikroskopet er det første trin til vurdering af pels (th.). Prøverne testes for proteiner (ZooMS og LC-MS/MS), som giver en bestemmelse af pelsdyrene. (Foto: Jens Berthold)

CT-Scan Bukkegård

Med hjælp af Bornholms Hospital kunne et af de gamle præparater fra udgravningen i 2003 af Bukkegårds-gravpladsen "gennemskues" med CT. Andreas Melander-Rasmussen fra hospitalet kom med tilbuddet og det gav lejlighed til at dokumentere skjoldbule og et buet sværd sandsynligvis fra yngre romersk jernalder. Især skjoldbulens 3D-form og de store pynte-nitter bliver meget tydeligt uden en dyr konservering.



Skjoldbule med store nitter og andre gravgaver fra grav G15 ved Bukkegård står tydeligt i CT-scan (tv.). Udgravningssituation 2003 (th.) (BMR 1171x141)



"Patienten" var død for længst – men Bornholms Hospital åbnede alligevel mulighed for at dokumentere enkelte genstande fra museets samling. (Foto: Jens Berthold)

Helleristninger

Årets største begivenhed i sammenhæng med helleristninger var nyopmaling af enkelte felter på Nordbornholm. SLKS havde givet dispensation til det og Foreningen Bornholm penge, for at Gerhard Milstreu kunne udføre arbejdet 12.-16. maj, bl.a. sammen med Flemming Kaul og Nicolas Braun. Resultatet blev vist frem ved en rundvisning under Folkemødet.



De nymalede helleristninger på Madsebakke blev vist frem under Folkemødet med foredrag på Forskningsscenen og en tur til selve ristninger. (Foto: Jens Berthold)



Holdet omkring Gerhard Milstreu, Flemming Kaul og Finn Ole Sonne Nielsen skrev to artikler om "At køre røvkane" i Adoranten og Skalk. Finn Ole og de frivillige, især Thorkil Thorsen og Majbritt Jönsson, var desuden på jagt efter nye "skrébåner", hvor medierne bl.a. Bo Iversen fra TV2 Bornholm var med på Klinten i Helletsbakkerne. Der blev oprettet 13 nye sagsnumre for disse rutsjebaner på bornholmske granit (BMR 4303 til BMR 4315).

Museet var ellers tilknyttet til det skandinaviske netværk "Bergkonst", som afholdte digitale møder mest om helleristningernes bevaring og formidling.

*Maibritt Jönsson og Thorkil Thorsen renser skrebanen på Klinten i Helletsbakkerne 14 april, den dag de genfandt den.
(Foto: Finn Ole Sonne Nielsen)*

Jernalderens ornamenterede spydspidser

PhD-studerende fra Universitet i Lublin, Szymon Wrosz, var på studiebesøg på Bornholm i september. I sit forskningsprojekt om de ornamenterede spyd- og lansespidser især fra førromersk jernalder er de bornholmske fund af stor betydning. De fleste fund i Danmark stammer fra Bornholm og viser derved en sammenhæng med det rige fundmateriale fra Polen. Spydspidserne har for det meste en ætset ornamentik og stammer fra ældre undersøgelser fra Bornholm bl.a. fra Frennemark Dillehøj og Simblegård.



Ornamenterede spydspidser fra førromersk jernalder fra 1. Frennemark (BMR 3423x2235), 2. Dillehøj (BMR 3423x535-2) og 3. Simblegård (C 8195). (Foto: René Laursen)

Naturvidenskabelige projekter og analyser

Metalanalyser

Udover det nævnte projekt med bronzernes farve og arbejde med St. Frigårds og Nr. Sandegårds metalfund blev der foretaget en del metal- og slaggeanalyser af Arne Jouttijärvi fra Heimdal Archaeometry. Det var især jernalderens guldfund, han analyserede i et projekt, hvor der indgik berlokker og guldgubber fra Bornholm. Som led i hans arbejde med jerngenstande fra St. Frigårds-gravene var det nødvendigt at samle referenceprøver af slagger fra de forskellige jernudvindingspladser på Bornholm, fx Ndr. Brændesgård. Det giver mulighed for at vurdere, hvor meget af råjernet der stammer fra øen og hvor meget der blev importeret. Fra en nyfundet ovn i en af Energiøens udgravninger, BMR 4233 A2159, blev der også sendt prøver til analyse, for at afklare malmens oprindelse og jernudvindings processer.

Jernalderens kulturlandskab

PhD-kandidat Timmis Maddox fortsatte sit forsøg på at rekonstruere jernalderens kulturlandskab på grundlag af pollenanalyser. Han tog nye jordprøver fra borer i Møseremosen på Sorte Muld-pladsen og midt på øen ved Lilleborg, i Græssøens moseaflejringer. Der blev først lavet C14-prøver, som viste at der var aflejringer fra 7200 BC til AD 1726. Fra jernalderens lag i 2 m dybde blev der udtaget en tæt serie af pollenprøver og endnu flere C14-prøver, som skulle give mulighed for at følge jernalderlandskabets udvikling. Især prøverne fra Sorte Muld viser høj aktivitet muligvis også i selve søen. Især prøverne fra Sorte Muld viser, at det omgivende landskab blev stærkt påvirket i takt med udviklingen af jernalderkomplekset og blev næsten træløst. Timmis vil undersøge sine prøver nærmere i løbet af de næste seks måneder og sammenligne dataene fra både Sorte Muld og Lilleborg for at skabe et billede af den bredere landskabsudvikling på øen i jernalderen.

C14-dateringer af ældre fund fra Bornholms Museums samling

Brdr. Larsens legat støttede i 2025 et dateringsprojekt af væsentlige fund og anlæg fra museets samling. En del spændende genstande og prøver fra udgravninger eller fundindleveringer fra de sidste ca. 100 år var ikke dateret pga. manglende midler eller fordi metoderne ikke var tilgængelig dengang. Et menneskekranium, 2 dyrekogler, 4 mosefundne trægenstande og en del forkullede botaniske makrofossiler af brændte korn, hasselnøddeskal eller trækul kunne nu dateres ved C¹⁴-metoden. I samarbejde med Museum Moesgaard i Århus, Globe Institute på Københavns Universitet (Den Antropologiske Samling), Universitet Uppsalas C¹⁴-laboratorium og Poznań Radiocarbon Laboratory af Universitet i Poznań (Polen) analyseredes i alt 19 prøver.



Ved udgangen af istiden var Bornholm over en periode landfast med Tyskland og Polen. En nydateret træstub vidner om havstigning for 10.500 år siden. (foto: Jens Berthold)

En træstub fra stenalderlandskabet i Østersøen syd for Bornholm har i mange år været del af Bornholms Museums udstilling (BMR 4294x1). En prøve af dens ydre årringe kunne nu dateres til tiden mellem 8695 og 8327 f.Kr., som svarer til første del af mesolitikum og den tidlige magleosekultur og er dermed 2000 år ældre end tidligere estimeret. Denne varmere periode efter istiden (præboreal) sørgede for, at de første træer i en lysåben skov med birk og fyr voksede igen.

En palisade med senneolitiske fundlag ovenpå fra Michal S. Thorsens undersøgelse på Lilleborg i 2010 (BMR 24x109) dateres nu til 1896–1690 f.Kr. Uafklaret er stadig, om det fortæller noget om selve palisadens alder, eller om den analyserede hasselnøddeskal bare er sunket ned fra det yngre kulturlag.

Bornholm har en del spændende mosefund men kun ganske få moselig. Fragmentet af et kvindekranium (BMR 2313, ark. afd. 1187), som blev gravet op ved tørvegravning i 1940erne ved Hundsemyre kan nu dateres til den senere del af bondestenalderen (1942–1749 f.Kr.).

En bopladsgrube ved Kommandanthøjen i Knudsker frembragte et usædvanligt fundensemble, bl.a. med dele af et ofret hesteskelet. En bronzeøkse og keramikken daterer gruben til yngre bronzealder. En dyreknogle og en hasselnøddeskal (BMR 938x13 og x96) tyder begge to på det samme tidspunkt af et formodet offermåltid i den senere del af bronzealderen (ca. 700-500-tallet f.Kr.).



Træspader fra Hundsemyre blev brugt til tørvegravning, som efter de nyeste analyser forgik på forskellige tidspunkt i løbet af jernalderen. (Foto: Jens Berthold)

Ved tørvegravninger i Hundsemyre kom i midten af 1900-tallet en del træspader og andre genstande frem, som svarer til fund, der kendes mest fra jyske moser. De er sikre tegn på, at der tidligere blev gravet efter tørv som brændsel. Nu er de tre træspader og en fjerde trægenstand (BMR 2138x1, x4, x6, x7) dateret til førromersk jernalder (ca. 350 til 50 f.Kr.), århundrederne omkring Kr. fødsel og hhv. romersk jernalder (78–234 e.Kr.). Tørvegravning til energiforsyning kan dermed påvises i denne tid også på Bornholm.



En af spader blev CT-scannet på Bornholms Hospital. Uden at skære træet igennem kunne nu ses dens årringe. Desværre var opløsningen ikke god nok til en dendrokronologisk datering. (Foto: Bornholms Hospital)



Jernudvindingsovnen fra Ndr. Brændesgård er nu dateret til omkring Kr. f. (Foto: Bornholms Museum)

Rester af to ovne og slaggegruber af jernudvinding blev udgravet ved Ndr. Brændesgård i 2012 (BMR 1653x441, x593-7 og-8). Alle prøver stammer fra tiden omkring Kristi fødsel (mellem 169 f.Kr. og 120 e.Kr.). Det er samme tid, hvor også de få andre bornholmske jernovne, hører til.

De seneste undersøgelser i et prøvehul ved Sorte Muld i 2023/2024 var med til at afklare stratigrafien af dets tykke kulturlag (BMR 1191x8326 og x8331). Det dybeste trækulslag lige ovenfor istidens undergrundsaflejringer dateres dermed nu til 391–203 f.Kr., dvs. førromersk jernalder. Et markant lag med aske eller kalk lidt højere oppe stammer fra tiden fra 166 f.Kr. til 11 e.Kr.

En udgravning i 2001 ved fiskeboderne i Bølshavn Frihed undersøgte en af de sæsonale fiskefangstpladser i Østersøområdet, som er mest kendt fra skriftlige kilder fra sen middelalder. En hasselnøddeskal fra bodetomten "Frejas" bundlag (BMR 2842x192) dateres nu til 660–776 e.Kr.

Et stort vikingetidshus fra Nørregård/Kongstubbe er udgravet i sammenhæng med en skatteundersøgelse i 2020. Fra husets dryprende blev en knogle (BMR 3891x268) analyseret, som stammer fra tiden 774–995 e.Kr. Sølvskatten fra samme plads er lidt yngre, fra begyndelsen af 1000-tallet, men er ikke nødvendigvis knyttet til den samme husfase.

Samme år udgravedes også en vikingetidstomt ved Bjerregård. Bortset fra huse og en anden skat, fandtes der en grube fyldt med brændt korn (BMR 4077x314). Et korn derfra angiver nu tidspunktet på et branduheld i perioden mellem 998 og 1159 e.Kr.

Resultaterne viser i det hele taget vigtigheden og mulighederne i at analysere gamle fund, derfor skal projektet fortsættes med yderligere analyser og dateringer af organiske materialer, hvor Brdr. Larsens legat igen har lovet at støtte!

Zoologi

To gæsteforskere besøgte Bornholm, som uafhængigt af hinanden beskæftiger sig med dyreknogler, især rotter fra bornholmske udgravninger. Alexis Ja'net Baide (ADBOU Syddansk universitet/University of Utah) tog prøver til isotopanalyser fra forskellige tænder fra grise, rotter og mus især fra vikingetiden eller middelalderen. Analyser af deres svovl- og andre isotoper skal indgå i en referencesamling, som danner grundlaget til en miljø-signatur af enkelte regioner i hele Danmark. Med det er det muligt at sammenligne og henhøre isotop-mønster fx fra arkæologiske menneskekogler til specifikke regioner for at påvise mobilitet i forhistorien.

David Orton, professor på universitetet i York, undersøger rotter i hele Europa i projektet "Rattus". Rotter bliver her brugt til at udforske historien om handel, urbanisme og epidemier i Europa. Prøverne fra rotterne af det andre projekt indgår også i hans analyser og undersøgelser om spredning af rotterne i middelalderen.

Ægyptisk blåt fra Sorte Muld

Sorte Muld projektet er også sat på pause pga. af de andre store opgaver. Men alligevel arbejdes sideløbende på beretninger (Finn Ole Sonne Nielsen) og kommende publikationer (bl.a. Ulla Lund Hansen) kører. Et særligt fund af en "blå sten" fra de seneste udgravningskampagner står i et helt nyt lys. Lignende blå, lidt blomkålsformede mineraler er kendt fra andre steder i Europa, mest fra den romerske verden. Her var ægyptisk blåt det vigtigste farvepigment som brugtes til maling, bl.a. til fresko/vægmalierier. Ved anvendelse af røntgenfluorescens (XRF) og Fourier-transform infrarød spektroskopi (FTIR) kunne Heimdal archaeometry påvise en veldefineret kemisk sammensætning bestående af kobber, calcium og silicium i forholdet $\text{CaCuSi}_4\text{O}_{10}$. Dette svarer til ægyptisk blåt, det ældst kendte syntetiske pigment. Den første dokumenterede identifikation af ægyptisk blåt i Danmark kaster nyt lys over Sorte Mulds og dens forbindelser i verden. På enkelte skjolde fra jernalderens grave, bl.a. Slusegård, kunne der påvises blå farvning. Men hvilke andre genstande eller rum var udsmykket med denne prestigefyldt kraftige farve? Flere analyser skal vise, hvor klumpen stammer fra. Romerne gravede efter kobbermineralet azurit i minedrift, fx i Wallerfangen. Muligvis kan en fordybende naturvidenskabelig undersøgelse bevise handelsforbindelser gennem Europa.



Ægyptisk blåt fra udgravninger på Sorte Muld. Et helt usædvanligt fund af blå farvepigment, sandsynligvis importeret fra Romerriget (BMR 1191x 8491-7, foto: René Laursen).

ArchaeoBalt

Archaeobalt projektet kom ud med forskellige formidlingsformater. En podcast om "*The Road to Archaeotourism*" (<https://creators.spotify.com/pod/show/archaeobalt>) og en bog om Archaeobalt og archaeoturisme udkom i 2025. På et møde om forskellige EU-støttede projekter i september på Bornholm holdt Nicolas Caretta et foredrag om samme emne. Viderehen arbejder Bornholms Museum sammen med de andre internationale samarbejdspartnere på en ny "udgave" af et ArchaeoBalt 2.0 projekt.

Formidling

Møder og gæster

Museets arkæologer har deltaget i adskillige møder med bornholmske organisationer, Byg, Biomasseforum, møllegruppen og Grønt dialogforum. I nationale, arkæologiske sammenhænge var vi mest med egne bidrag til østdanske afdelingsledermøder, SLKS's orienteringsmøde, ODM, østdansk stormøde, DIME og Fund & Fortidsminder.

Som forberedelse til en større konference om "Gold foil figures" i april 2026 i Uppsala afholdtes flere møder delvis med foredrag digitalt.

En række arkæologer fra Danmark, Skandinavien og Tyskland var på besøg på Bornholm, blandt dem Klaus Gerken (Hannover), Sönke Hartz (Schleswig), Julie Lund (Oslos Universitet Norge), Morten Ravn (Roskilde), Dagfinn Skre (Oslo) og Hans Christiansen Andersen (Haderslev).

Foredrag/konferencer/rundtvisninger

- 25. jan., Anders Pihl, Pilte, lørdagsforedrag, Bornholms Museum, Rønne
- 1. feb., Jens Berthold, Arkæologi på Bornholm 2024, lørdagsforedrag, Bornholms Museum, Rønne
- 13. feb. Jens Berthold, Møllearkæologi. Bornholms Middelaldercenter, Østerlars.
- 22. feb. Anders Pihl, FORTIS: status på 1.år. Bornholms Slægts- og Lokalhistoriske Forening, Rønne
- 1. marts: Finn Ole Sonne Nielsen/Michael S. Thorsen, Udgravninger ved Vasagård, lørdagsforedrag, Bornholms Museum, Rønne
- 5. marts Finn Ole Sonne Nielsen Foredrag i Klemensker Lokalhistoriske Arkiv om Klemens
- 20. marts Jens Berthold, År 2024 og Energiø Bornholm. Østdansk stormøde, Københavns Universitet, Amager
- 20. marts Finn Ole Sonne Nielsen, Vasagård Østdansk. stormøde, Københavns Universitet, Amager
- 5. april Tine Trolle/Ulla Lund Hansen, St. Frigård, lørdagsforedrag, Bornholms Museum, Rønne
- 3. maj Finn Ole Sonne Nielsen Bodilsker Menighedsråd præsentation af Gryet

- 4. maj Finn Ole Sonne Nielsen Simblegårdsbakkerne i samarbejde med Foreningen Bornholm, Hjemmeværnskompagniet Hammershus og Bornholms Museum (Jacob Seerup)
- 14./15. maj åbning nyt Arkæologisk Center Åbent hus, Snorrebakken
- 23. maj Anders Pihl: Bornholmske gårdnavne, NORNA-kongres, Halmstad
- 31. maj Finn Ole Sonne Nielsen De Bornholmske Amatørarkæologer/DBA præsentation af Borgen i Rø.
- 12. juni Jens Berthold/Finn Ole Sonne Nielsen, Helleristninger ved Madsebakke, Forskningsscene Folkemødet, Allinge
- 16. juni Ulla Mannering/Luise Ørsted Scharff Brandt, Tekstilarkæologi. Arkæologiske Center, Snorrebakken
- 10. aug. Finn Ole Sonne Nielsen Natur og kultur omkring Vasagård i Læsådalen i samarbejde med Danramrks Naturfredningsforening- Bornholm og Michael Stoltze
- 5. september Jens Berthold, Madsebakke. Museumsforening Simrishamn, Allinge (og rundtvisning Bornholms Museum)
- 8.-13. September Nicola Lercari, M. Nicolás Caretta, Bruno Sartini, Yiming Du, Josephine Bergman & Dario Calderone, Sun Stones Chronicles: Enriching the Bornholms Museum Brightest Artifact Collection through 3D Scanning and Semantic Web Technologies. Digital Heritage International Congress Siena
- 9. sept. Anders Pihl: Bodilsker sogn, Bodils Kirke
- 12. sept. Jens Berthold, I museets mørke, Kulturuge, Bornholms Museum, Rønne
- 19. sept. Finn Ole Sonne Nielsen Under Kulturugen Præsentation af Borgen i Rø sammen med Finn Hansen.
- Sept. 2025 Immo Trinks, Mario Wallner, Ralf Totschnig, Klaus Löcker, Alois Hinterleitner, Jens Berthold, Finn Ole Nielsen, High-Resolution GPR Survey for Archaeological Mapping in Forested Environments. A Case Study from Gryet, Bornholm; International Conference on Archaeological Prospection in Ghent
- 20. sept. Finn Ole Sonne Nielsen Rø Medborgerhus – Fortiden i Rø sogn
- 24./25. sept. M. Nicolás Caretta, The ARCHAEOBALT Project. Interreg South Baltic Program. Cooperation Day, Annual Event 2025. Co-Funded by the EU.
- 25. sept. Anders Pihl: Tingsted, Nationalmuseet, København
- 9. okt. Finn Ole Sonne Nielsen, Bornholms arkæologi 2000-2025. Folkeuniversitet Cirkusbygningen i Sandvig
- 5. nov. Anders Pihl: Beacons of Bornholm, conference of war and fear, Oslo
- 12. nov. Anders Pihl: Bornholms bebyggelse i 1. årtusind, Oslo Universitet
- 20. nov. Jens Berthold, Årsoverblik Arkæologi på Bornholm 2025, DBA, Arkæologiske Center, Snorrebakken
- 24./25. nov. Jens Berthold, Erosionstruede fundpladser, ODM-møde, Kolding

I øvrigt blev der tilbudt flere arkæologiske foredrag af Jes Wienberg, Finn Ole Sonne Nielsen, Morten Ravn, Dagfinn Skre organiseret af Folkeuniversitet (Jan Eskildsen) i Allinge og på Folkemødets Forskningsscene bl.a. om Bornholms runeamuletter, organiseret af Lars Rømer.

Film og andre medier

Bornholms Museum åbnede museet i maj for filmoptagelser til Uppåkradagarna, hvor Margrethe Watt fortalte om guldgubberne.

Bornholms Museum fhv. medarbejder Mogens Jensen blev i maj portrætteret af TV2 Bornholm i udsendelsen "Oldgranskeren fra Muleby":

<https://play.tv2bornholm.dk/?area=specifikTV&id=911995>

Nationalmuseet lavede i marts en podcast "Ti gange Jorden gik under: Da solen forsvinder på Bornholm" om Solstenene, som blev redigeret af Louise Lindblad:

https://www.spreaker.com/episode/s8e2-ti-gange-jorden-gik-under-da-solen-forsvinder-pa-bornholm-er-det-op-til-ravn-at-sikre-menneskets-overlevelse--65103075?utm_medium=app&utm_source=widget&utm_campaign=episode-title&deep_link_value=https%3A%2F%2Fwww.spreaker.com%2Fepisode%2Fs8e2-ti-gange-jorden-gik-under-da-solen-forsvinder-pa-bornholm-er-det-op-til-ravn-at-sikre-menneskets-overlevelse--65103075%3Futm_medium%3Dapp%26utm_source%3Dwidget%26utm_campaign%3Depisode-title&af_channel=widget

Anders Pihl: Bavner, DR P4 Bornholm (16.7.2025)

Le Monde blev vist rundt på Bornholms Museum og skrev om udstillingen i en artikel om vinterophold på Bornholm: Au Danemark, l'envoûtante beauté de l'île de Bornholm

Udstillinger

Planlægninger til den nye, permanente udstilling er kommet godt i gang, efter at de sidste fonde havde givet deres tilsagn til det nye museum i Nexø. Men her må ventes indtil påske 2028 for at se resultaterne af især Nicolas Brauns og Moesgaards arbejde med det arkæologiske materiale.

To mindre udstillinger i Skt. Mortens Gades gamle bygninger var knyttet til årets to nye skattefund fra vikingetid/tidlig middelalder, "Bornholms mindste skat" fra Energiø-området og skatten mellem Svaneke og Sorte Muld (Svendshøj), som gav anledning til konkurrencen "Gæt en skat".

<https://www.tv2bornholm.dk/bornholm/6-arige-anton-slar-arkaeologer-og-museumsansatte-fce0b>

I kulturugen i september åbnede museets sine dør om aften til flere rundvisninger "I museets mørke". Turen gennem udstillingen sat fokus på genstand, som viser sig på en helt andet måde med lommelygter og ravlygter, som fx Slusegårdsmandens skelet, solsten og de ornamenterede spydspidser.

Fredning

En helt særlig oplevelse havde Bornholms Museum og Regionskommunens skovfoged Nikolaj P. B. Jørgensen i marts. En stor pæl var sat op af ukendte ved kysten nord for Svaneke. Et ellers fint stykke træarbejde. Lignende mystiske pæle med runeagtig indskrift var kendt fra andre kyster i Europa fra tidligere år. Arkæologien var involveret, fordi pælen stod – dårligt forankret – på en fredet kystskanse og ikke kun indtrykket af skansen blev forstyrret. Pælen nævner "Perkunas",

det baltiske svar på tordenguden Thor, og viser et hoved med fire ansigter, som ligner Svantevit. Pælen blev pga. forskellige fredninger og sikkerheden fjernet med det samme.



En mystisk pæl forstyrrede en fredet skanse ved Svaneke og måtte derfor fjernes. (foto: Bornholms Tidende)

<https://tidende.dk/kultur/mystisk-pael-vaek-saadan-blev-den-fjernet-fra-fredet-skanse/153535>

<https://nyheder.tv2.dk/samfund/2025-03-11-mystisk-traepael-skaber-debat-og-undren-paa-sociale-medier>

Sammen med Regionskommunens skovfoged Ole Holm Pedersen gjorde museet også opmærksom på en trussel af de gamle strandvolde mellem Balka og Nexø. Flere steder blev de flade sten brugt som legoklodser for at bygge pille/varder og mindre skanser/borge. Her blev ikke kun de geologiske formationer og kystregionens natur berørt, men også kraterrøser fra en forhistorisk gravplads. Pressen blev informeret 23./24. april og forklarede til offentligheden, hvorfor den slags "landart" ikke er tilladt.

<https://www.tv2bornholm.dk/artikel/jernaldergrave-udsat-for-vandalisme-paa-balka>

Publikationer om Bornholms arkæologi

- Sofie Laurine Albris, Anders Pihl, Arne Anderson Stamnes, Xenia Pauli Jensen, Anne Nørgaard Jørgensen & Mads Dengsø Jessen, Fortified Island (FORTIS): fortifications and communities on Iron Age Bornholm. *Antiquity*, Volume 99, Issue 407, 2025, 1-5.
<https://doi.org/10.15184/aqy.2025.51>
- Sofie Laurine Albris, Landscape, places of knowledge, and religion on Iron-age Bornholm. *AmS-Skrifter* 29 (Stavanger 2025), 125 –136.

- Jens Berthold, Solsten fra solskinsøen. *Skalk junior* 2025:4, 10-11.
- Jens Berthold, Sol(idus)skinsøen. *Skalk* 2025:6, 36.
- Jens Berthold & Finn Ole Sonne Nielsen, Skibe i skoven – og hvordan naturfredning bevarer fortidsminder i Gryet på Bornholm. *Fund og Fortid* 2025:4, 18-22.
- 70 år med Bornholm – 50 år med Bornholms arkæologi. Festskrift og vennebog tilegnet Finn Ole Sonne Nielsen i anledning af hans 70 års-fødselsdag 2024. Jens Berthold (red.). *Bornholmske Fortidsminder* 1. Rønne 2025 2. oplag, pp. 439. (nyt revideret oplag i 150 trykte eksemplarer)
- M. Nicolás Caretta, Karolina Czonstke-Świątkowska, Anna Dziadkiewicz, Andrzej Gierszewski, Urszula Kępczewska, Laura McAtackney, Jens-Bjørn Riis Andresen, Mats Roslund, Bartosz Świątkowski & Paula Chmielowska, ArchaeoBalt Project. *Archaeoturism in practice. Protocol and promotion analysis.* ArchaeoBalt Project. Kraków 2025, pp. 442. <https://open.icm.edu.pl/handle/123456789/26047>
- Gitte Tarnow Ingvardsson, *The Hoarding Vikings.* London 2024, pp. 350. <https://www.taylorfrancis.com/books/oa-mono/10.4324/9781032647760/hoarding-vikings-gitte-ingvardsson>
- Rune Iversen, Poul Otto Nielsen, Lasse Vilien Sørensen, Anders Svensson, Jørgen Peder Steffensen, Alexander Land, Michael S. Thorsen & Finn Ole Sonne Nielsen, Sun stones and the darkened sun: Neolithic miniature art from the island of Bornholm, Denmark. *Antiquity*, Volume 99, Issue 404, April 2025, 337-353. <https://doi.org/10.15184/aqy.2024.217>
- Rune Iversen, Poul Otto Nielsen, Anders Svensson & Jørgen Peder Steffensen, Da solen forsvandt. *Skalk* 2025:1, 9-13.
- Simone Bøgh Jensen, *Forgotten colors. Investigating the use of copper alloys in Iron Age burials.* ARKM 21. Master's Thesis Lund Universitet 2025, pp. 119. (om fund fra Nr. Sandegård)
- Anne Nørgård Jørgensen og Sofie Laurine Albris, *The Raven's Eye. Stylistic references to sight and vision as symbols of knowledge and power.* *AmS-Skrifter* 29 (Stavanger 2025), 151-160.
- Flemming Kaul, Finn Ole Nielsen, Lars Christian Kofoed Rømer & Gerhard Milstreu, At køre røvkane – hvad er nu det? Ny forskning i indslæbne rutsjebaner på de bornholmske klipper. *Skalk* 2025:4, 30-35.
- Flemming Kaul, Finn Ole Nielsen, Lars Christian Kofoed Rømer & Gerhard Milstreu, *Sliding tracks on the Island og Bornholm, Denmark.* *Adoranten* 2014 Vol. 55, 30-50.
- Nicola Lercari, M. Nicolás Caretta, Bruno Sartini, Yiming Du, Josephine Bergman og Dario Calderone, *Sun Stones Chronicles: Enriching the Bornholms Museum Brightest Artifact Collection through 3D Scanning and Semantic Web Technologies.* In: Stefano Campana, Daniele Ferdani, Holger Graf et al. (eds.), *Digital Heritage. The Eurographics Association* 2025, Pp. 10. <https://doi.org/10.2312/dh.20253348>
- Jarret A. Lobell, *Here comes the sun.* *Archaeology*, sept./okt. 2025, 30-33. (om Solsten)
- Piotr Łuczkiwicz, Tine Trolle & Aneta Kuzioła, *Bornholm – the island in the middle. Communication, mobility and trade on the example of materials from the Store Frigård cemetery.* *Prähistorische Zeitschrift* 2025, 100 (3), 950-977. <https://doi.org/10.1515/pz-2025-2010>

- Anders Pihl, De Bornholmske Langvolde som kilde til middelalderens bebyggelsesdynamik. Gamle tolkninger kontra nye metoder. I: M. S. Kristiansen & M. Klingenberg (red.), Metoder. Middelalderens rurale Danmark. Jysk Arkæologisk Selskab 2025, 17-28.
- Immo Trinks, Mario Wallner, Ralf Totschnig, Klaus Löcker, Alois Hinterleitner, Jens Berthold & Finn Ole Nielsen, High-Resolution GPR Survey for Archaeological Mapping in Forested Environments: A Case Study from Gryet, Bornholm, ArcheoSciences 2025/1 n° 49-1, 449-451.
- <https://shs.cairn.info/revue-archeosciences-2025-1-page-449?lang=en&tab=texte-integral>
- Tine Trolle, Piotr Łuczkiwicz, Aneta Kuzioła & Tony Björk, Cemetery at Store Frigård, Bornholm: society, exchange and alliance systems in the Baltic area at Early Iron Age. Antiquity, Volume 99, Issue 405, June 2025, e22, 1-7.
<https://doi.org/10.15184/aqy.2025.35>
- Jes Wienberg, Bornholms kristning og forhold til Danmark – historie og arkæologi. Manuskript for Bornholmske Samlinger
<https://lup.lub.lu.se/search/files/228678919/BornholmsKristningKongemagtManus2025Sep29.pdf>

BYGNINGER, MAGASINER, UDENOMSAREALER MM.

Større opgaver indenfor bygningsvedligehold og fysisk udstillingsarbejde

- Færdiggørelse af Indretning og maling i lokaler på Snorrebakken.
- Flytning af kontorer og arkæologi til Snorrebakken.
- Indretning af nyt værksted og maskiner, samt flytning og tømning af det gamle værksted i Rolighedsgade.
- Klargøring af lokaler på Hjorths, samt hjælp til opsætning af flere udstillinger.
- Hjulpet med maling af vægge på kunstmuseet til ny udstilling.
- Hentet Sose-ler i Rutsker, samt Slemmet ler til brug for de næste år på Hjorths.
- Opsat udstilling på museet "Fra Ild til El.
- Indkøbt/hentet ATV og 4X4 bil til arkæologer, samt solgt gammel liftbil.
- Brandsikring af bygninger vedr udmatrikulering/salg af Rolighedsgade 35.
- Hjulpet med klarlægning til events på Hjorths vedr DM sommer samt Jul.
- Kastellet udbedret mindre stormskade.
- Opsætning af ny montre til gummibåd på museet.
- Generelt vedligehold af alle vores bygninger og udendørsarealer, samt hjulpet kollegaer ved forefaldende arbejde af alle mulige typer.
- Erichsens gård - Ugentlige faste små opgaver i hele sæsonen.
- Været på diverse kurser i: Automatiske brandanlæg, Førstehjælp/brandbekæmpelse, Arbejdsmiljøuddannelse, Kunst og Genstandshåndtering.

Magasiner og ny administration og arkæologisk center

Museet har fem bunkere inde på øen à ca. 100 m². Hertil er flyttet uhensigtsmæssigt opbevarede genstande fra museets lofter, kældre o.a. Museet har desuden: En bunker i Rønne. Et magasin i valgmenighedskirken i Sankt Mortens Gade, Rønne. Et magasin på Gadegård i Knudsker. Endelig papir- og billedarkivet i museumsbygningen.

I 2020 er en række af bunkerne blevet forbedret sikkerhedsmæssigt med hjælp fra KH Maskinfabrik. Lejeaftalen på disse magasiner blev 2025 opsagt af Forsvaret, og der skal akut findes alternativer. Dette er ikke et nyt magasin i første fase, idet alle genstandene fra disse magasiner skal afrensnes mv. og derfor midlertidigt opbevares i en længere årrække før de endelig kan flytte ind på et magasin til "permanent" opbevaring.

Magasinproblematikken er berørt i kvalitetsvurderingen af 2008 og skærpes i den anno 2017, hvor Kulturarvsstyrelsen - på baggrund af konservatorrapport - tilslutter sig museets ønske om at ophøre med at anvende længerne på Gadegård, som magasin.

Bornholms Museum har siden 2022 arbejdet på at realisere planerne om et nybygget museumsmagasin til museet og Bornholms Kunstmuseum samt Ø-Arkivet (under BRK). Etablering af et velfungerende magasin, med tilhørende håndteringsområde og faciliteter er af absolut største vigtighed for den fremadrettede bevaringsindsats.

Planlægning og projektering skred forsat fremad i godt samarbejde med kommunen i 2025 og magasinet blev færdigprojekteret primo 2026. Derefter skal projektet i udbud og der skal vælges entreprenører.

NB! – i skrivende stund har Bornholms Regionskommune indstillet deres del, og dermed de facto projektet som helhed, til standsning og reevaluering, idet man dels mangler midler generelt og dels frygter at projektet ikke kan holde budgettet.

Eget beredskab

Bornholms museum arbejder løbende med at optimere eget beredskab for at kunne imødegå og forhåbentligt, forhindre kritiske hændelser i form af f.eks. brand, tyveri og personskader.

-Nye brandalarmer og styring er således på vej på Hjorths Fabrik. Det er uden tvivl en af de udgiftsposter som stiger mest disse år. Men samtidig et område som vi er nødt til løbende at udvikle og forbedre varetagelsen af.

Samlingsarbejde

Ud over det allerede omtalte arbejde med lokalisering og fremfindelse af genstande til de nye udstillinger, herunder i dialog med Nationalmuseet fortsatte også den generelle samlingsgennemgang med henblik på kassation af genstande uden relevans til museets ansvarsområder samt genstande i dårlig stand. I 2024 blev bl.a. 56 strygejern og møbler udskilt. Endvidere blev fire malerier overdraget til Bornholms Kunstmuseum.

Nationalmuseet var på besøg for at vurdere og overtage grønlandske genstande, som tilbage i 1920'erne var blev overdraget til Bornholms Museum fra Nationalmuseet. Genstandene kom til Bornholms Museum som led i arbejdet med at etablere en generel etnografisk samling, og de har været med til at oplyse bornholmerne om andre kulturer. Men da genstandene falder uden for Bornholms Museums ansvarsområder, ønskede vi at tilbagelevere dem. Nationalmuseet overtog ti genstande og vil i 2025 også afhente en større grønlandsk husmodel. Det er glædeligt, når museumsgenstande finder den rette samling at være en del af.

Siden 14.02.1991 har 127 genstande fra Bornholms Museums samling været uddeponeret til Greve Museum. En del af disse genstande er oprindeligt købt af givere på Sjælland og for alle genstandene gælder det, at de fint illustrerer landbokultur generelt. Omtrent halvdelen af genstandene har længe været en del af de permanente udstillinger på Greve Museum hvilket er et udtryk for genstandenes generiske natur uden særlig bornholmsk relevans. Derfor arbejder vi nu sammen med Greve Museum om at udskille disse genstande. Nogle af genstandene ønsker Greve Museum som en del af deres eksterne samling.

Betydningsvurderingen af genstandene bliver foretaget af museumsinspektør Jakob Seerup og konservator Mette Carlsen.

Båden(e)

Museets samling af ældre fiskerbåde, er placeret på Bornholms Træbådelaug's nye lokale og udendørsarealer på Nørrekås. Her står de forholdsvis godt beskyttet, selv om pladsen er noget mindre end den tidligere på Sydhavnen.

Vi arbejder aktivt med at inddrage den sidste fiskekutter i Nørrekås, RITA, i den nye udstilling i det Nye Bornholms Museum. Hertil har vi fået generøs støtte fra Tømmerhandler Johannes Fogs Legat.

Kastellet

Bornholms Museum har siden 2002 ejet Kastellet. Foreningen Kastellets Venner og Forsvarsmuseet har dér kunnet fortsætte deres virksomhed på stedet uden husleje, hvilket det lille museum med en meget begrænset økonomi, ikke har midler til. I forlængelse af kvalitetsvurderingen blev det påpeget af Slots- og Kulturstyrelsen at ansvaret for Kastellet bør overføres til Kastellets Venner, hvilket der i løbet af 2017 er indledt dialog om. Dialogen blev i 2018-19 afbrudt idet kastellets økonomi var i tvivlsom position i forbindelse med sparekataloget for Bornholms Regionskommune. Grunden holdes dels af Bornholms Regionskommune, dels af et fåreafræsningsprojekt. I 2021 bidrog museet økonomisk til kalkning på Arsenalbygningen. I

2022 fortsatte museets bygningshåndværkere renoveringen af skodderne på samme bygning, som nu fremstår særdeles flot. I 2023 reparerede museet en række stormskader.

Kasteltårnets tag er et af museets store hovedpiner. Her er der efter hver storm en stor og dyr opgave med at lægge nedfaldne tagsten op og fastgøre disse. Der skal findes en langsigtet løsning på udfordringerne her. – Hertil kommer en væsentlig forhøjet forsikringspræmie, som yderligere aktualiserer om Bornholms Museum uden dedikeret tilskud hertil fortsat bør eller kan fortsætte sit ejerskab.

Medlemskaber

- Museet og dets personale er bl.a. medlem af følgende foreninger, råd, udvalg mm.:
- ODM, Organisationen af danske Museer
- Kulturmiljørådet for Bornholms Regionskommune
- Kulturhistorisk Råd
- Børnekulturrådet
- Kulturvækst Bornholm
- Klyngeprojektet under Væksthus Hovedstaden
- Arbejdsgruppen nedsat til oprettelsen af en bornholmsk skoletjeneste
- Det grønne råd
- Børnekulturelt Netværk i Hovedstadsregionen
- ODMs formidlingsnetværk
- Skolesamarbejde
- Foreningen af Museumsformidlere
- Kasteslets Venner
- Bornholms Historiske Samfunds bestyrelse
- ABM samarbejde (Arkiver, biblioteker og museer)
- Kulturvækst Bornholm
- Rønne Theaters repræsentantskab
- Rønne Theaters bestyrelse
- TV2 Bornholms repræsentantskab
- TV2-Bornholms Bestyrelse
- Bornholms Tidendes Fond
- De Bornholmske amatørarkæologer
- Søfarts- og fiskeripuljen
- Landbrugspuljen
- Møllepuljen
- Industripuljen
- Madkulturpuljen
- Destination Bornholms Bestyrelse
- Kunst- og Kulturhistorisk Råd for Christiansø
- Kontaktudvalget for Dansk Maritim- og Samfundsforskning Kildeskriftsselskabet
- Kulturhistorisk Selskab

Personale 2025

Ansatte og Frivillige

Bornholms Museum - Fælles funktioner og administration:

Faste

- Jacob Bjerring-Hansen - Direktør
- Sanne Steenberg Hansen - Museumsinspektør og formidler
- Jakob Seerup - Museumsinspektør
- Marianne Harslev - Regnskabschef
- Martin Eplov - Logistik ansvarlig
- Lasse Skovgaard Ambrosen - Museumstekniker
- Dennis Nyberg Kofod - Museumstekniker
- Mogens K. Lund - Museumstekniker
- Michael Andersen - Museumstekniker
- Lars Hansen - IT & Forvalter
- Mette Carlsen - Konservator
- Laura F. Jespersen - Akademisk medarbejder
- Lene Moesgaard - Kontorassistent
- Fie Kjerulff - Kontorassistent
- Ella K. Forchhammer - Museumsassistent
- Lone Lyngberg - Rengøring
- Tonny Kofoed Svendsen - Rengøring
- Jonas Gudmund Larsen - Rengøring

Bornholms Museum - sæsonarbejde og ungarbejde

- Knud Ipsen - Havearbejde
- Holger Clemmensen - Butik og kustodehjælp
- Thorbjørn Clemmensen - Butik og kustodehjælp
- Edel Marie Smukkestad - Butik og kustodehjælp

Arkæologi

- Jens Berthold - Leder af arkæologisk afdeling
- Finn Ole Sonne Nielsen - Arkæolog
- Michael Thorsen - Arkæolog
- Lærke Schartau - Arkæolog
- Nicolas Braun - Arkæolog
- Sophie McAuly - Arkæolog
- Sterre Klaver - Arkæolog
- Anna Ihr - Arkæolog

- Georgia Nikoletta Kakoulidou – Arkæolog
- Leif Christensen – Museumsassistent
- Mathias Svane Hansen – Arkæolog
- Toke Vestbo Østergaard – Arkæolog
- Syver Smukkestad - Arkæolog
- Olga Sjøstrand Nakling - Arkæolog
- Nell Esbjörnsson - Arkæolog
- Olof Sandling - Arkæolog
- Miguel Nicolas Careta - Arkæolog
- Rene Lauersen – Museumsassistent
- Martin A. Nielsen – Museumsmedhjælper
- Marianne Jacobsen – Museumsassistent
- Astrid Glerup Møller – Museumsmedhjælper
- Josephine Bergman - Arkæolog

Bornholms Museum - udstillinger

- Barbara Fremuth - Chefkustode, registrator og formidler
- Kim Ipsen – Museumsassistent
- Anita Jensen – Museumsassistent
- Anne Spangsberg – Museumsassistent
- Maria Grønkjær – Museumsassistent
- Zarah Olsen – Museumsassistent
- Nete Lassen - Museumsassistent

Hjorth Fabrik

Faste

- Karina Skibby - Daglig leder/keramiker
- Hanna Dahlgren - Keramiker
- Chiara Della Cava - Keramiker
- Lene Bisgaard - Butiksbestyrer, kustode
- Alice Berthelsen – Porcelænsmalar
- Ann-Charlotte Ohlsson - Butik og kustode
- Marianne Gerlach - Butik og museumsassistent
- Dan Busted - Keramiker
- Ulrik Frikke-Schmidt - Keramiker
- Melissa Alenius - Keramiker produktion
- Camilla Ohn - Keramik produktion
- Yasmin S. Mûnster - Keramiker "lærling"

Hjorths Fabrik - sæson

- Frederik Thaibert - Keramiker, undervisning
- Maria Munk Klarup - Butik, kustode
- Zofia Bekisz - Keramiker, undervisning

Melstedgård

- Thomas Petersen - Forvalter
- Gitte Dam – Museumsassistent
- Zanna Pauck – Museumsassistent
- Ann-Katrin Postborg – Museumsassistent
- Julie Castmar-Jensen – Museumsassistent
- Thomas Guldbæk - Formidler
- Kristi Andersen - Rengøring – indkøb
- Bjarne Sandemand - Gartner
- Bettine Nordsejl – Museumsassistent
- Dorthe Munch Jensen – Museumsassistent
- Helmuth Pfeiffer – Museumsassistent
- Christian T. Engberg – Museumsassistent
- Henrik Kofod – Museumsassistent
- Jeppe Monrad – Museumsassistent
- Andreas Ziegler – Museumsassistent
- Line Kempf – Museumsassistent
- Arne Thorsen – Museumsassistent
- Filippa Munch Pedersen – Museumsmedhjælp
- Nora Steffensen - Museumsmedhjælp

Skafferiet

- Oskar Prip – Butiksbestyrer
- Sara B. Michelsen – Butiksmedhjælp
- Laura A.A. Pedersen – Butiksmedhjælp
- Cathrin A.E. Nørgaard – Butiksmedhjælp
- Tilde Bach-Jensen – Butiksmedhjælp
- Clara Frostholm Prip – Butiksmedhjælp
- Therese R. L Koefoed – Butiksmedhjælp
- Fiona Thegler – Butiksmedhjælp
- Camilla Dahlberg Andersen – Køkkenassistent
- Amanda M. Harslev - Butiksmedhjælp

Erichsens Gård

- Mai-Britt Lindevang – Museumsassistent
- Amanda Stevne Pihl – Museumsassistent

Frivillige medarbejdere - Samlet antal årsværk

Bornholms Museum

- Jens Buus Jensen - Billedarkiv
- Mogens Pedersen - Billedarkiv
- Inger Gjerløv Christensen - Billedarkiv
- Per Olof Olofsson - It-tekniker
- Anne Birgitte Nielsen – Arkivalier
- Else Flyger Poulsen - Arkivalier

Hjorths Fabrik

- Jørgen Marcussen - Ferniseringer
- Ira Jebjerg - Værksted

Erichsens Gård

- Lene Pedersen - Have

Melstedgård

- Bjarne Sandemand - Gartner vinter
- Per Mogensen – Gartner
- Rikke Wulff - Stuehus
- Jørgen Pedersen - Markarbejde/mølle
- Morten Bach Jørgensen - Markarbejde
- Marianne Nysom - Æblets Dag
- Folk & Fæ - Niels Anker Sonne - Spillemænd og Folkedansere
- Gudhjem aktive kvinder - Æblets Dag
- Jesper Tolstrup - Heste/skov
- Erling Åbydam - Mark/stald
- Mayko - Mark/stald
- Camilla, Ida og Eea - Stuehuset/ bondegårdslejr
- Theodor Pedersen - Mark/stald
- Oliver Pedersen - Mark/stald
- Rasmus Pheifer - Mark/stald

- Mie Mogensen - Stuehuset/Æblets dag
- Kristoffer Munch - Ølbrygning
- Thomas Hørings - Tilkøring heste
- Axel - Tilkøring heste
- Filippa Pedersen - Køkken
- Campus - Frivillig projekt 7 elever
- Hanne Dahl - Stuehus
- Campus - Bygning af bord og bænkesæt
- Phillip - Dyr og Marker
- Hans Christian - Ølbrygning
- Jakob Holst - Jagt formidling
- Heine Larsen - Jagt - Jagt horn
- Signe - Hestevogns kørsel
- Rosita - Have og blomster
- Anders - Morbærdag
- Gudrun - Morbærdag
- Lisbeth Keldberg - Trøffel festival
- Jens Brandt - Formidling proteinafgrøder
- Lennart Westh - Formidling proteinafgrøder
- Christian - Formidling proteinafgrøder
- Per - Formidling proteinafgrøder
- Vibeke - Kirsebær
- Jonas - Kirsebær
- Mikkel - Vindruer
- Bjørn - Vindruer
- Henrik - Vindruer
- Jesper - Urtehave
- Nicolas - Skovlandbrug
- Thomas G - Skovlandbrug
- Matias Bojsen - Le laug
- Dennis - Bornholmsk sang
- Rebecca - Sang
- Søren - Formidling tækkerarbejde
- Valdemar - Formidling tækkerarbejde
- Marius - Formidling tækkerarbejde
- jens (nabo) - Madhuset
- Ulla Pedersen - Julemarked
- Boesen - Julemarked
- Matias - Slagtning
- Clara - Julemarked
- Grete kusk - Væven
- Vibeke - Væven
- Gudrun - Væven
- Ane - Væven
- Liv Wichmann - Violin

- Kaj - Musikant
- Erik - Musikant
- Frej - Musikant
- Hjalmer - Musikant
- Alfred - Musikant
- Isak - Musikant

Arkæologisk afdeling

- Maibritt Jønsson - Udgravning
- Mogens Jensen - Udgravning
- Thorkil Thorsen - Udgravning
- Marianne Kaaber - Udgravning
- Lars Rømer - Udgravning
- Walther Jacobsen - Udgravning
- Peter Boesen - Udgravning
- Lærke Solling - Udgravning
- Klaus Thorsen - Udgravning

Studerende

- Rebecca Battalio - Studerende - Udgravning
- Szymon Wrzos - Studerende - Praktik
- Gale Donhuer - Studerende - Udgravning
- Giogia-Nikoletta Kakoulidou - Studerende - udgravning
- Daniel Paaby Nielsen - Studerende - praktik

Arkæologer

- Poul Otto Nielsen - Forskning
- Ulla Lund Hansen - Forskning
- Margrethe Watt - Forskning
- Anne Nørgård Jørgensen - Forskning
- Tine Trolle - Forskning

Fonde der i årets løb har bevilget museet støtte

- A.P. Møller Fonden - Arkæologisk Center
- Nordea-fonden - Indhold Nyt Museum
- Institute for Field Research
- Kibsgaard Fonden - Ilsted Bech negativer
- Frimodt-Heineke Fonden - Konservering gummibåd

- Kibsgaard Fonden - Etablering Arkæologisk Center
- Brdr. Larsens Fond - Vasagård, C14-datering og gennemgang af form fra Hjorths Fabrik
- Beckett-Fonden - NOON 3D laserscanning
- Ministeriet for Grøn Trepert - Hegning Melsted overdrev