



BORNHOLMS MUSEUM

Ét museum - fire unikke oplevelser

- Kulturhistorisk Museum
- Hjorths Fabrik
- Melstedgård
- Erichsens Gård

Beretning for 2021



Skolebesøg på Sorte Muld

MUSEUMSFORENINGEN og BESTYRELSEN

Bornholms Museumsforening talte pr. 31. december 2021 i alt 2.592 medlemskaber fordelt på 1002 enkeltmedlemmer, 1558 familiemedlemmer og de resterende er fordelt ml. firmamedlemmer og frimedlemmer.

I alt tæller foreningen anslået 4.900 personer, hvis man opgør antal af medlemmer pr. husstand på familiemedlemskaberne forsigtigt til gennemsnitligt 2½ (mellem 2 og normalt 5).

Besøgstal: 70.679 (se specificering nedenfor)

Ultimo 2021 havde bestyrelsen følgende sammensætning:

Jørgen Selmer, formand, medlem af museernes forretningsudvalg
Lene Feldthus Andersen, næstformand, medlem af museernes forretningsudvalg
Rikke Solberg Bruun, medlem af museernes forretningsudvalg
Christina Dideriksen, medlem af museernes forretningsudvalg
Viki Norman Kert
Lars Goldschmidt
Christian Faurholdt Jeppesen
Erik Lund Hansen, valgt af kommunalbestyrelsen, pr. 1. jan 2022
Niclas Fick
Else Merete Knoop, valgt af kommunalbestyrelsen, pr. 1. jan 2022
Zille Vangsaas
Michael Andersen, medarbejderrepræsentant, Bornholms Museum
Vibeke Dam Andersen, medarbejderrepræsentant, Bornholms Kunstmuseum

Repræsenteret i bestyrelsen:

Jacob Bjerring-Hansen, Direktør for Bornholms Museum og Bornholms Kunstmuseum

Bemærk generalforsamlingen for både 2019 og 2020 afholdtes pga. tidligere forsamlingsrestriktioner samlet 21. september 2021.

Direktørens forord

Årsberetningen – denne bliver så den tolvte – er en tilbagevendende opgave for undertegnede; og som alle de tidligere gange er det en stor fornøjelse: Det er en god lejlighed til at se aktiviteterne i deres mangfoldighed og evaluere institutionens samlede virke.

Igen i år er jeg blæst bagover og dybt taknemmelig for det store engagement, medarbejderne og frivillige i afdelingerne lægger for dagen.

Sidste år brugte jeg metaforen ”man ser kun toppen af isbjerget”, som i den grad er passende for et museums opgavevaretagelse. I år vil jeg tilføje endnu en slidt metafor nemlig, at museet er som en humlebi, som kun kan flyve fordi den ikke ved, at vingerne er for små til at bære.

Museet evner trods minimumsbidraget fra staten at stå centralt i museumslandskabet med betydningsfulde arkæologiske udgravninger, stort internationalt netværk, utallige medieoptrædener, nyskabelser som madkulturhuset og Hjorths Fabriks succes.

Hertil kommer flere store udviklingsprojekter, som nyt museumscenter, nyt magasin og ny administration og arkæologisk center. Vi står godt og er godt på vej, men samtidig er ressourcerne til det store arbejde en absolut hæmsko ift. at levere den ønskede kvalitet på alle områder. Her er særligt bevaringsområdet en sten i skoen med et stort efterslæb.

2021 blev også præget af Corona med lange hjemsendelser af medarbejderne og aflyste aktiviteter rettet imod publikum. Men sommeren blev uovertruffen – med flere betalende gæster

end nogensinde før. Her henvises i øvrigt til sidste års beretning ift. betydningen af Corona, idet årene og økonomien i høj grad lignede hinanden.

Præmis for udvikling – lovkrav, økonomi og visioner

Lovkrav

Bornholms Museum har det kulturhistoriske ansvar for Bornholm og Ertholmene indenfor såvel arkæologi som nyere tid. Museet arbejder kulturhistorisk indenfor de fem søjler angivet i museumsloven: Indsamling, Registrering, Bevaring, Forskning og Formidling. Den geografiske kontekst tilsiger, at en lang række faglige tråde ikke bare går til det danske område, men til hele Østersøområdet. For forhistorisk tids vedkommende drejer det sig fortrinsvis om Skåne og Nordtyskland/Polen, for nyere tids vedkommende har en lang række øsamfund, som fx Gotland og Øland, forhold som gør det naturligt og relevant at lave fælles projekter indenfor forskning og formidling.

Missionen er at sikre og undersøge Bornholms kulturhistorie og udbrede kendskabet til denne. Dette sker gennem en målrettet fysisk og konkret strategi, der tager hånd om kulturarven, både den som er i samlingerne allerede, og den som kommer til som følge af aktiv indsamling og udgravninger. Desuden arbejder museet målrettet med at øge bevidstheden om kulturarven: både som en ressource i almen humanistisk forstand, og en historisk bevidst folkelig identitet. Det er fundamentet for den aktivistiske folkelige bevaring af fortidsminder, bygningskulturarv, arkæologiske fund, historiske genstande og arkivalier, som vi ser på Bornholm.

Strategi for udvikling af Bornholms Museums afdelinger

Strategien, der blev vedtaget tilbage i 2012 i bestyrelsen for Bornholms Museumsforening, tager udgangspunkt i en klar vision for museets virke:

Museet skal være et kulturelt fyrtårn på øen. – Et fyrtårn, som man stolt viser frem til gæster på øen, og som man stolt fortæller, man arbejder for. En samlende historisk ressource der er udgangspunktet for dialogen med fortiden. Hvor de besøgende uanset om de er fastboende, gæster eller turister, unge eller gamle, har lang eller kort uddannelse, kan få en vedkommende oplevelse igen og igen og året rundt. En højt kvalificeret oplevelse baseret på det autentiske historiske materiale og den nyeste faglige viden. En relevant og helstøbt oplevelse i form af god, engagerende og varieret formidling, gode faciliteter og en imødekommende personlig betjening.

Strategierne - og opfølgningen på disse - for udviklingen af Bornholms Museums afdelinger:

Det Nye Bornholms Museum

Formålet og målet er at sikre samlingerne og skabe tidssvarende faciliteter omkring museumsbesøget, samt at forbedre museumsoplevelsen gennem bedre rammefortællinger og tematisk dybde. At tiltrække gæster og være museum kræver konstant tilpasning af tilbuddet til gæsterne. Der arbejdes for at udbygge kunstmuseet med en afdeling for kulturhistorien. Vi er overbevist om, at den nye fælles platform kan tilbyde netop det. Her kan vi udstille store ting, her kan vi fleksibelt lave nye udstillinger uden at gå på kompromis i forhold til rummenes indretning,

her kan vi formidle på tværs af kunst- og kulturhistorie, og her skaber vi det varme fælles gratis rum, som en del af indgangspartiet, hvor især Bornholmerne i vinterhalvåret kan få sig hvil efter en tur i naturen, høre foredrag og få smagsprøver på museernes tilbud. Sidstnævnte var et stort ønske blandt de mange deltagere i de workshops, som har dannet grundlaget for vores vision og program for arkitekturen.

Beslutningen om at samle formidlingen - som alternativ til at bygge yderligere et nyt moderne museum op i Rønne eller andetsteds på øen - blev truffet tilbage i 2013 og derefter fremlagt for Generalforsamlingen 2014 og 2015 – i 2017 blev beslutningen stemt igennem med overvældende flertal af den rekordstore forsamling på 350 fremmødte.

Drift: En central del af beslutningen er båret af bestyrelsens og direktionens klare overbevisning om, at vi i et langsigtet perspektiv bedst kan sikre museernes overlevelse ved at skabe bedst mulige driftsmæssige økonomi og ressourceforbrug i et samlet bygnings- og driftsfællesskab. Kort sagt behøver vi kun en billetluge, en cafe, en teknisk afdeling osv.

Alternativet: I den sammenhæng er det afgørende at huske, at alternativet ikke er status quo. Alternativet er at modernisere eller bygge et kulturhistorisk museum med alle de museumsfunktioner der forventes af et moderne museum. Alternativet er altså to fysisk adskilte museer på øen. Dermed ligger planerne i direkte forlængelse af kommunens kulturstrategi. Vi mener, at dette er et væsentligt skridt – omend måske ikke det eneste – ift. at fremtidssikre museerne og sikre at ressourcer kan bruges på indhold, god kommunikation, forskning og samlingsvaretagelse.

Forudsætning og historik: En anden væsentlig forudsætning for planen er mulighederne for at kunne fundraise til etableringen. Vi har hele tiden ment at kombinationen af at sikre kulturhistorien, bygge udvidelse til kunstmuseet og skabe et nyt fælles rum mellem de to museer, vil give os optimale forudsætninger i forhold til at sikre midlerne til virkeliggørelse. I den forbindelse skal det bemærkes, at vi allerede i 2003-2006 har prøvet at sikre museet i Rønne gennem nybygning. Dette vakte dog ikke de nationale fondes opmærksomhed.

Status: I 2021 arbejdede vi - i perioden hvor vi afventede Planklagenævnets afgørelse - i samarbejde med arkitekt og øvrige rådgivere med et udvidet byggeprogram. Her blev bygningens konfiguration knyttet til de særlige behov vi har på et museum ift. sikkerhed, klima, adgang mv. defineret og tegnet ind i skitseprojektet og der blev foretaget detaljerede nye beregninger på den anslåede anlægspris.

Det er klart at prisen afspejler udviklingen i byggematerialer mv., men heldigvis viser beregningerne kun en mindre stigning, idet byggeriet samtidig er gjort mere enkelt.

December 2021 kom heldigvis det forventede positive svar fra Planklagenævnet, at klagerens indsigelser på alle væsentlige punkter var tilbagevist.

Tilbage står alene, at en fredning der sigter imod at sikre offentlig adgang til klipperne er bibeholdt, men dette er ift. vores projekt ren formalia.

2022 kan vi derfor fortsætte arbejdet med realisering. Vi regner præliminært med at påbegynde byggeriet forsommeren 2023 og at byggeperioden er på 2½ år.

Arkæologien

Målet for institutionen er at udnytte det arkæologiske potentiale fuldt ud, herunder skabe en bedre forretningsmodel – som tager institutionens størrelse og ressourcer i betragtning, for den intensive brug af øen som arkæologisk feltlaboratorium.

Udfordringerne for arkæologien er flere: dels er arkæologien meget rig, hvilket både betyder relativt set flere danefæ og flere arkæologiske lokationer der skal undersøges, før der kan bygges, rejses skov mv. Vi har dog ikke de store anlægsprojekter som ses i resten af landet, hvilket betyder at langt de fleste undersøgelser må klares indenfor museets egen økonomi.

Hvis vi skal fastholde de nuværende ressourcer indenfor arkæologien, skal vi derfor lukke hullerne mellem de relativt få bygherre-betalte udgravninger med andre arkæologiske projekter. Skal den strategi lykkes, kræver det professionalisering af det faglige arbejde, herunder forskningen, udstyr og faciliteter, både for egne arkæologer og gæstende forskere såvel som studerende.

Desværre blev disse planers realisering i 2020 forpurret af en klimarapport, der umuliggjorde anvendelsen af bygningen på Tejn Havn, I slutningen af 2021 blev også planen for at flytte ind i rådhuset på Skovløkken i Tejn vingeskudt, idet forligspartierne ikke længere havde flertal for den løsning. I skrivende stund peger pilen på endnu en god placering: nemlig Snorrebakken, hvor der er god plads til både administration, arkæologiske aktiviteter, bygnings- og udstillingshåndværkerne og nybyggeri af magasin. Ovenikøbet vil der på den placering være god plads til, at vores gode kollegaer fra Bornholms Ø-arkiv ville kunne flytte med ind, hvilket vi anser for at være en uhyre stor faglige styrke, ligesom de kan få sikret den arkivalske del af øens kulturarv.

Hjorths Fabrik

Målet er at udvikle Hjorths Fabrik til et kulturelt centrum i Rønne og skabe et regionalt centrum for det keramiske håndværk, som har klare nationale og internationale tråde ud i verden. Det skal ske dels ved at udvikle udstillings- og formidlingsdelen, udvikle netværket omkring stedet, og grundlæggende ved at sikre udviklingen af den økonomiske basis: produktion og salget af keramik.

Formidlingen på Hjorths Fabrik sker fysisk på tre meget forskellige platforme: 1) Udstillingssalene, hvor vi har faste udstillinger af fabrikkens keramik igennem tiderne og særudstillinger af enten historisk karakter, eller har fokus på væsentlig samtidskeramik. 2) Formidlingen i værkstederne, hvor det keramiske håndværk og fabrikkens særlige historie er omdrejningspunktet. Det er denne formidling som er i international særklasse, og som vi får overstrømmende positiv respons på. 3) Endelig har vi aktivitetsværkstedet for børnefamilier i højsæsonen, der inviterer til en "hands-on" oplevelse med det svære ler. Sidstnævnte har betydet, at fabrikken har fået en helt ny målgruppe og forhåbentlig vakt en livslang kærlighed til stedet.

Desuden arbejder vi med en digital strategi, som er specielt rettet imod de Sociale Medier, herunder særligt Instagram, som vi finder er det medie med flest i målgruppen og med størst understøtning af det meget visuelle udtryk og grundlag, som fabrik og keramik er.

Udviklingen af de faste udstillinger sker i tæt samarbejde med kunstmuseet og med det keramiske/kunsthåndværker miljøet i almindelighed. Her spiller Makers Island en større og større rolle i forlængelse af udnævnelsen af øen til World Craft Region, og etableringen af et sekretariat.

Et vigtigt mål for udvidelsen af netværket er at sikre flere tilrejsende keramikere til stedet. Det vil styrke udviklingen af stedets vidensbase og fornyelsen af det keramiske produkt, men også sikre en bedre museumsoplevelse for gæsterne fordi de ikke oplever tomme produktionsrum.

Målsætningen kræver nye fysiske rammer og de sidste års udvidelse med nyt udstillingsrum og overnatningsfaciliteter for gæstende keramikere er en væsentlig forudsætning for de kommende års udvikling, og resultaterne er allerede begyndt at vise sig, men desværre har coronaen jo gjort det vanskeligt at vurdere dette endeligt.

Parallelt med udviklingen af publikumsoplevelsen arbejdes der med at sikre og udvide den igangværende produktion – som er central for formidlingen – gennem større butiks- og websalg og flere større ordrer såkaldt ” Business-to-business”.

De første store milepæle er nået med helårsåbent fra 2020, indretning af Artist in Residence og fuld udnyttelse af disse faciliteter fra 2020 og frem, med større fokus på stærke netværksskabende aktiviteter indenfor det keramiske felt og større særudstillinger med nationalt, hvis ikke internationalt, niveau.

2021 var vi med udstillingen af Michael Geertsen på sporet. Det var en udstilling der blev præmieret af Statens Kunstfond, der blev ”Efterladt Mundlamme” ved deres besøg. – Det er en stor ros fra kendere, der ser utallige udstillinger årligt. (se yderligere nedenfor)

Melstedgård

Den gamle Melstedgård er i dag en del af en samlet attraktion, som vi har kaldt Gaarden – Bornholms Madkulturhus. Strategien er at sikre Melstedgård gennem fornyelse. Alternativet - set i lyset af faldende besøgstal - havde været enten at lukke Melstedgård, eller helt omlægge driften af stedet.

En væsentlig del af strategien for Gaarden er at udvikle nye former for samarbejde og økonomi omkring udviklingen af denne afdeling. Det er lykkedes til fulde, idet samarbejdet med Gourmet Bornholm, der lejer og bruger madkulturhuset til sine aktiviteter, fortsat er stærkt.

Madkulturhuset arbejder disse år uden større projektmidler, og med corona er stedet ekstra hårdt ramt. Alligevel holdt vi skindet på næsen og gennemførte en lang række aktiviteter. Vi ser dog frem til at få rigtigt gang i gruppebesøgene igen, og vi ser frem til at få videreudviklet stedet med nye projektmidler.

Varetagelse af det lovmæssige ansvar

Bornholms Museum er et af ganske få danske museer med et minimumstilskud fra staten, mens det ansvarsomt befinder sig i ”den tunge ende” med et meget stort arkæologisk ansvar, tillige med betydelige samlinger og arkiver og udstillingsvirksomhed. Set i dette lys er det særdeles tilfredsstillende, at museet i det hele taget kan fungere og indgå i så mange partnerskaber med aktører på øen knyttet til fx turismen og udenfor øen knyttet til fx det forskningsmæssige område, udstillingsprojekter mv.

Museet fik med finansloven for 2021 forlænget den midlertidige ekstrabevilling til bevaringsarbejdet og arkæologien mv. på 500.000 kr. således at den løber yderligere et år. Desværre blev det ekstraordinære tilskud til arkæologien fra regionskommunen ikke forlænget, og i 2022 er det offentlige tilskud dermed 500.000 lavere.

Formidling – Besøgstal og økonomi

Museet havde i 2021 et mærkværdigt år. Corona betød at vi fortsat er slået år tilbage ift. den konstante besøgsfremsgang som vi har haft siden 2010. men vi har trods alt fået mere end 5000 flere gæster end 2019. Tallene ser sådan ud:

Besøgstal

Besøg 01.- 31.12	2019	2020	2021	Diff.+/-2020-2021
Bhs. Museum	16.742	14.079	17.325	3.246
Erichsens Gård	2.754	4.766	4.277	-489
Gaarden	30.947	19.249	23.319	4.070
Hjorths Fabrik	31.969	27.198	25.758	-1.440
I alt	82.412	65.292	70.679	5.387

Igen var sommeren efter corona virkelig god, og med masser af turister blev det også til mange entrékroner, mens især aktiviteterne for skolerne og for vores primære målgruppe: bornholmerne blev ramt af nedlukning hele foråret og af begyndende smittespredning i løbet af efteråret og igen nedlukning før jul 2021.

Museumsforeningen

I år rykkede vi vores medlemstilbud en måned frem, så gæster kunne tegne nye medlemskaber fra 1. september 2021 og få resten af året + hele 2022 med. Det gav et fint ryk med 79 nye medlemskaber i perioden 1. september og året ud.

På Bornholms Museum ville vi gerne gøre lidt ekstra for vores museumsmedlemmer, da 2020 og 2021 var præget af nedlukninger og dermed færre åbningstimer og arrangementer. Medlemmer af museumsforeningen kunne derfor ved genåbningen i april 2021 og frem til højsæsonen gratis få en kop kaffe og en lille muffin. De guidede ture i russernes fodspor var også et ekstra 'gode' for medlemmerne, da de gratis kunne gå med.

Gaarden / Melstedgård

På gaarden i Melsted blev 2021 et godt og travlt år med godt og vel 23.000 gæster. Det er tæt på et normalt år og det er ganske tilfredsstillende, ikke mindst taget i betragtning, at der var så godt som ingen grupper i foråret og en del aflysninger pga. corona henover efteråret også. Antallet af skoleelever afspejler da også et lidt anderledes år – vi nåede ca. 1.300 besøg, men det er ca. halvdelen af, hvad der kommer af elever og studerende på et godt år.

Til gengæld har vi fået opbygget en endnu stærkere relation til borgergrupper, som – i regi af BRK's gode tilbud fra fx Midtpunktet, Sandemandsgården, Plantagen m.fl. – har fundet sig godt til rette i de rolige og åbne omgivelser på Melstedgård, i Madkulturhuset og ikke mindst på vores udendørs arealer. Og ikke overraskende i denne coronatid, har vi udviklet nye produkter udendørs, som vi helt sikkert kommer til at arbejde videre med. I højsæsonen er det blandt andet de populære pandekager over bål-arrangementer ved dyreløkkerne, men også vores formidling sammen med den efterhånden store gruppe af "Imarksættere" – altså de grønne producenter,

som vi tilbyder plads i vores udendørs kontorfællesskab på vores marker. I 2021 havde vi en god håndfuld, men her i starten af 2022 er der hele 11 ”Imarksættere” i gang. Det skal blive interessant at følge deres udvikling, og vi håber at kunne styrke rammerne for deres formidling endnu mere, for vores gæster og grupper er meget begejstrede for deres fortællinger og tilbud.

I det tidlige forår var Madkulturhuset ramme omkring Rising Star – talentkonkurrencen i regi af Sol over Gudhjem. Det er altid festligt, når TV2/Bornholm banker på med al deres teknik, men også spændende TV og en god eksponering. Vi fik besøg en gang til i forbindelse med Sol over Gudhjem, som i 2021 pga. corona blev holdt som et lukket arrangement på gaarden. Der var god stemning, og publikum var meget optagede af selve konkurrencen, som i de nye rammer fik mere fokus.

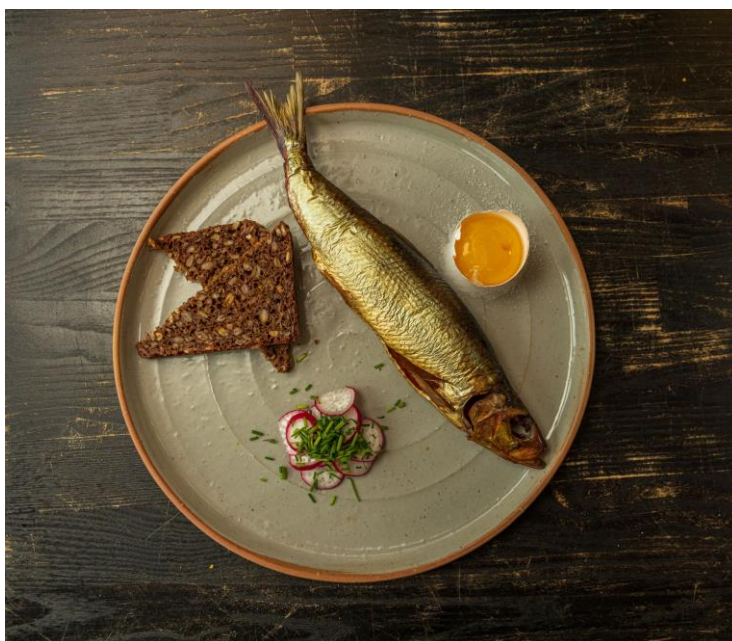
Som altid var vi meget inde over indholdet til årets madmagasin Mad & Mennesker. Her sørger vi for at fortælle om gaarden med Melstedgård, Skafferiet og Madkulthuset og igen var der artikler skrevet af gaardens og museets gode medarbejdere. Det er en god markedsføringskanal med et stort oplag, som også bliver omdelt i hovedstadsområdet.

I år var der som altid populære faste arrangementer: Jagtens Dag gik rigtig godt – der var som noget nyt opvisning med jagthunde. Og under Bornholms Kulturuge fik vi afholdt nogle meget velbesøgte aktiviteter, både med udgangspunkt i Melstedgård og i Madkulturhuset. Sidste år handlede det om året med de russiske soldater og vores gæster fik tankevækkende og til tider grufulde historier fra dengang i 1945-46. Det var også en kulinarisk hilsen til Rusland i form af Det Russiske Hus i Madkulturhuset. Generelt fik vi flotte anmeldelser fra publikum og endte på en 2. plads af alle 120 kulturarrangementer i Kulturugen 2021.

Æblets Dag blev en vaskeægte publikumsbasker med ca. 2.500 gæster. Alle gæster og medarbejdere havde en fest og det var ganske befriende at være rigtig mange igen.

I stuehuset fik vi gang i den store, flotte væv igen og det var meget værdifuldt – både for stuehusets videbegærlige hold, som jo blev endnu dygtigere, men især for vores gæster, som nu fik endnu et spændende lag i fortællingen om selvforsyning og håndarbejde. Og apropos håndarbejde – 2021 blev året, hvor vi for alvor fik glæde af den oplagte synergi mellem keramik og fødevarer med et smukt, nyt service produceret af de dygtige folk på Hjorts Fabrik. Stor tak til Brdr. E. A. & S Larsens Legat for den flotte hjælp til at få lukket et væsentligt hul i vores fortælling. Nu er en servering på gaarden så lokal, som den næsten kan blive, både til grupper, skolebørn, under kurser/workshops og ved events og festivaler.

I Skafferiet blev vores gæster som altid godt serviceret. Igen er den helt lokalt producerede Melstedgårdsennep og rugbrødet populære varer, som gaardens gæster efterspørger. Og på markerne var det ikke overraskende de mange dyr og dyrebørn, som trak gæster. Vores føl Nynne er en populær ung dame, skulle vi hilse og sige.



Vores særlige organisering og fortælling på gården - samarbejdet mellem Bornholm Museum og Gourmet Bornholm - er blandt andet blevet bemærket af et stort nordisk fødevarer samarbejde, som har nomineret gården til en pris – en EMBLA – for bedste fødevarerdestination i Norden. Det er en anerkendelse og et skulderklap til vores fælles arbejde med gården / Melstedgård / Madkulturhuset / Skafferiet. Spændingen bliver udløst i juni måned, og vi tager naturligvis til prisuddelingen i Oslo og håber at komme hjem med en pris.

Tak til alle de engagerede medarbejdere i Melsted – og naturligvis tak til alle de frivillige, inkl. folkedanserne & spillemænd. Alle er med til at sikre, at gårdens gæster bliver længe og kommer igen og igen. Året blev afsluttet med en hyggelig Høstfest med alle medarbejdere og frivillige samt med et meget underholdende go-kart arrangement, hvor nye talenter blev opdaget. Det blev i hvert fald tydeligt, at det ikke er alle, vi kan overlade havetraktornøglerne til :)



Æblets dag samlede store som små

Hjorths Fabrik

Året 2021 startede med, at vi igen måtte udsætte åbningen af Michael Geertsens udstilling - Geertsen vs. Hjorth - En transhistorisk udstilling 1898 – 2021, som oprindeligt var planlagt til at blive vist i efteråret 2020, den blev først udskudt til februar 2021 og endte med at blive åbnet d. 21. april 2021 med en virtuel fernisering, som blev vist direkte på vores sociale medier.

Til gengæld blev det en utrolig flot og gennemarbejdet udstilling. Michael fik 6 måneder ekstra til at arbejde på værkerne og vi fik på Hjorths fabrik ekstra tid til, at opbygge udstillingen som Bettina Køppe var udstillingsarkitekt på.



Statens kunsthøjerråd var forbi udstillingen i løbet af sommeren og var meget begejstrede, de præmierede udstillingen og begrundede præmieringen med blandt andet disse ord: "En fabulerende leg med former og motiver understøttes på smukkeste vis af, at grundtonen holdes ren i det sortbrændte ler. At Michael Geertsen har kunstnerisk nerve og mestrer sit håndværk, kan ingen være i tvivl om. Lyset, de smukt snedkererede montere og lydsiden af det Bornholmske black-metal band Orm, er så forstærkende på oplevelsen af nærvær i rummet med de fabulerende mørke keramiske skabninger, at vi blev mundlamme."

Udstillingen "Geertsen vs. Hjorth – En transhistorisk udstilling 1898 – 2021" kunne ses fra 21. april – 23. december 2021.

Michael Geertsen har boet og arbejdet på Hjorths fabrik som "artist in residence" under arbejdet med udstillingen.



I forbindelse med udstillingen formgav Michael dette skrin, som er blevet sat i produktion på Hjorths Fabrik. Det blev i 2021 solgt i butikken på Hjorths Fabrik.

Efter genåbningen og hele sommeren var der på Hjorths utroligt travlt, der var mange besøgende på museet og fuldt booket på aktivitetsrummet i hele højsæsonen. De sædvanlige omvisninger var igen i 2021, erstattet af introduktioner i gården, pga. forsamlingsbegrænsningen og de mange små rum i produktionen, som grupper ikke måtte opholde sig i. Efter introduktionen måtte gæsterne selv gå på opdagelse i fabriksanlægget og besøge udstillingerne. Det var til tider svært at håndtere de mange besøgende med afstandskrav og alt, hvad det indebar, og vi måtte aflyse arrangementer og omvisninger for større grupper. Alle medarbejdere på Hjorths gjorde deres yderste for, at det hele skulle lykkes.





Da tv-programmet Kunsterkolonien var forbi Bornholm, stillede vi på Hjorths Fabrik værksted, ler og brændinger til rådighed for billedkunstner Caspar Bonnén. Der formede og dekorerede platter og skulpturer, disse blev udstillet på Kunstmuset sammen med hans billedkunst. Filmholdet optog i timevis af processerne på Hjorths, ganske lidt blev dog vist, da udsendelsen senere kunne ses på tv.



Fra marts og til og med august havde vi glæden af, at have to dygtige praktikanter fra Glas og Keramikskolen i Nexø. Lunie og Birgit-Marie, bidrog hele foråret - og for Lunies vedkommende også sommeren – med deres gode humør og gåpåmod. Birgit-Marie var med til at lave en ny udstilling i kælderen som viser Bornholms keramiks historie, både de mange pottemagere der i 17- og 1800-tallet havde værksteder i Rønne, og fabrikkerne der senere opstod ud af dette miljø. Lunie var meget dedikeret til at dreje og udvikle sin drejeteknik helt enormt det halve år, hun var i praktik på Hjorths Fabrik.

I 2021 arbejdede vi på Hjorths sammen med Melstedgård om en nye serie designet særligt til gården. Vi tog afsæt i stedets æstetik og beliggenhed. Designet afspejler Melstedgårds ånd og henleder tankerne på de omkringliggende marker, sandet og vandet. Samtidig tilpasser serien sig gårdens behov for funktionalitet. Melstedserien er blandt andet skabt af materialer fra den bornholmske undergrund, herunder soseler fra Sosebugten syd for Rønne og kaolin fra Kaolinsøen ved Rønne. Med Melstedserien er vi på Hjorths Fabrik stolte af, at være med til at forene den bornholmske madkultur med øens keramiktradition. Denne forening er både med til at illustrere potentialet ved at lade kulinariske og æstetiske oplevelser gå op i en højere enhed, og viser samtidig styrkerne ved tværfagligt, samarbejde.



Kulturugen og craft weeks 2021

Her tog vi afsæt i Michal Geertsens udstilling – Geertsen vs. Hjorth –

I børne workshoppen kiggede vi på Mikael Geertsens udstilling sammen med børnene, vi nærstuderede de mange værker, og gik på udkik efter de mange dyr der gemmer sig, både i de udstillede værker og de gamle originale gipsforme, som blev vist på udstillingen. Vi kiggede også sammen på de mange farverigt dekorerede dyr- heste, giraffer, dromedarer, kameler osv. som Gertrud Kudielka formgav og dekorerede på Hjorths Fabrik i midten af 1900-tallet. Efterfølgende skulle børnene selv forme i ler og dekorere.

I arrangementet "På udkik efter nattens dyr" var vi på jagt i Rønnes gamle bydel, på sporet efter flagermus og andre af nattens dyr. Vi startede i udstillingen og så og hørte om, hvordan bla. flagermus i Hjorth-familiens have inspirerede til de meget specielle sortbrændte vaser, dekoreret med flagermus og ugler. Michael Geertsens fortolkning af det sortbrændte lertøj kom vi også omkring, inden vi gik ud i byen på jagt efter nattens dyr. Vi besøgte Erichsens Gård og Amtmandens have. Vi havde lånt flagermusdetektorer fra natur Bornholm.

En anden tur - denne var i Craft Weeks regi – var vildtler-turen som Hjorths Fabrik lavede i samarbejde med keramikere Anne Mette Hjorthshøj, Ann-Charlotte Ohlsson og naturvejleder Jesper Larsen. Her var vi rundt på de forskellige steder på Bornholm hvor man igennem tiden har

og stadigvæk henter lokale materialer til den keramiske produktion. Turen sluttede med et besøg hos de to lokale keramikere, Anne Mette og Ann-Charlotte, som begge bruger lokale materialer, som viste og fortalte om deres brug af lokalt ler. Jesper Larsen fortalte på hele turen, om den spændende Bornholmske geologi.



I september fyldte Marie Hjorth 85 år. Det markerede vi med en lille særudstilling. På udstillingen kunne man se værker fra bornholms Kunstmuseums samling og fra Bornholms Museums egen samling. Marie havde også selv bidraget ved, at udlåne værker til udstillingen, som hun har et særligt forhold til.



Alt i alt var 2021 et godt år på Hjorths Fabrik, med mange begejstrede gæster, gode oplevelser og stigende besøgstal og som en ekstra bonus, større omsætning på keramik end tidligere år.

Erichsens Gård:

Også i 2021 kunne vi glæde os over et godt besøgstal. Det er ofte sådan, at Erichsens Gård får mange gæster ind, som har købt vores Fællesbillet i en anden afdeling. Igen åbnede vi haven fra mandag til torsdag og fik meget positiv respons på det.

Det er tydeligt, at mange af vores gæster kommer for at se og nyde vores have, og vores havevandring lørdag formiddag var også i 2021 meget godt besøgt. Vores gæster benyttede sig godt af formidlingsstationen, og vi har begyndt at have en sideløbende fortælling om insekterne i vores have og biodiversitetens udfordringer. Her har vi især haft fokus på børnefamilier. Sidst i sæsonen lancerede vi Kulturkufferten til de mindste og den blev modtaget med glæde. I denne sammenhæng kan også nævnes vores samarbejde med NaturBornholm i Bornholms Kulturuge, hvor vi havde inviteret til at finde insekter i vores have. Desværre kom der ikke mange børn, og vi må nok erkende, at det er et andet publikum, der benytter sig af tilbuddene i Kulturugen.

I år havde vi særarrangementer for Ældresagen i september, som var godt besøgt. Arrangementet bød på kaffe og kage, musik og rundvisning i haven. Vejret var med os og det blev til en stor succes. Desuden fik vi god respons på et tiltag for psykiatri og Handicap. Vi drøfter internt at lave et oplæg om livet i 1800-tallet, som indgår i Skoletjenestens katalog, som skolerne kan benytte sig af, når Bornholms Museum i Sankt Mortensgade midlertidigt kommer til at lukke.

Vores have er meget smuk om foråret, derfor åbnede vi som noget særligt for haven i påskeugen. Vi inviterede de bornholmske børnehaver til at lave udendørs havepynt og Skatteøen fra Rønne pyntede op med æg og reder i vores buske.

Til sidst kan der nævnes vores større aktivitet i køkkenet. Udover de meget elskede pandekager fandt vi tid til at lave rabarber- og figenchutney, vi tørrede frø og valnødder og eksperimenterede med det gamle brændekomfur: vi bagte brød og kage, lavede ribbensteg og tilbød i efterårsferien smagsprøver på oliestegte bakkelser lavet med rosettejern.

Skoletjenesten på Bornholms Museum

Skoler mm.

Som på alle andre områder satte corona sit præg på 2022 på undervisningsområdet på Bornholms Museum/Hjorths Fabrik/Erichsens Gård.

BM:

Børnehaver er næsten ikke kommet på besøg i 2022, kun 43 børn og pædagoger kom forbi, primært i julen.

Skoler mfl.

Lokale skoler: 933 (510 på BM, 423 Sorte Muld udgravning)

Campus: 136

Lejrskoler: 993 (skoler), 351 (gymnasier)

Disse besøg har stort set været byvandring om Bombardementet af Nexø og Rønne/besøg på Gravplads/kirkegård i Allinge/besøg i særudstillingen "Russerne kommer". Der har været mange

forskellige dialoger, diskussioner, hvor det helt personlige, det lokale og det store verdensperspektiv blev flettet sammen. For både skoleelever, gymnasieelever samt lærere, har det været en øjenåbner, hvad der foregik i slutningen af 2. Verdenskrig på Bornholm. Bornholm er virkelig blevet sat på landkortet for dem.

Vi har i år haft mange lejrskoler og gymnasier udefra. Lejrskolerne var nok fordi mange ikke kom afsted i 2020, gymnasieklasserne fordi udlandet var lukket pga. corona. Det bliver interessant, hvor mange der kommer fremover. I 2022 vil der også blive lagt yderligere vægt på at få Campus til at bruge os mere. Ikke bare gymnasiedelen, men også de andre uddannelser på Campus. Samarbejde med Sygeplejeskolen, Pædagoguddannelserne og læreruddannelserne er i gang.

Sorte Muld

Sorte Muld-udgravningen blev igen taget godt i mod af de lokale skoler. Med mulighed for gratis besøg tog de imod tilbuddet om en guidet tur. Det viser at det, at se fagfolk "on site", i deres arbejdssituation, er spændende for eleverne og rigtig god formidling. Sammen med vores "udenfor huset tilbud" (byvandring, besøg på gravlund/Allinge Kirkegård) viser det behovet for at udvikle flere tilbud ude ved kulturminde på Bornholm. Dette er i fuld gang for 2022 og fremover. Ikke mindst når vi må lukke udstillingerne i Skt. Mortens Gade er det godt at have alternative undervisningstilbud.

Uge 39 Naturvidenskabsugen

"Vild med ler" ved Bornholms Museum/Hjorths Fabriks tilbud til skolerne i Naturvidenskabsugen. To gange af 3 timer tog keramikeren Jessica Rios Gómez og Sanne Steenberg Hansen klasser med ud til Snorrebakkesøen, hvor vi arbejder "hands on" med ler/andre naturmaterialer vi fandt ved søen og satte det i både naturvidenskabelig og lokalhistorisk sammenhæng. Det blev taget super godt imod, og vi håber, at vi fremover kan tilbyde oplægget årligt evt. på andre lerlokationer.

UngeBornaktivister

I 2021 indgik Bornholms Museum en samarbejdsaftale med Bornholms Regionskommune om et ungdomsprojekt "UngeBornaktivister". Projektet hører både ind under Regionskommunens Kulturaftale med Staten og Museumscenteret ved Rø. Målet er understøtte/fremme de unges deltagelse i samfundslivet på Bornholm, at få erfaring med arbejdet med unge og aktivere deres energi og liv i Bornholms Museums arbejde. Ikke mindst i arbejdet med det fremtidige Museum+. Formidlingsinspektør Sanne Steenberg Hansen er ansat om tovholder på projektet.

Jul

I 2021 var årets juletema "Julens historier" Vi havde kun 8 deltagende børnehaver og skoler, men de lavede til gengæld nogle meget sjove og spændende bidrag – "Rikke Rensdyr", julens sange som uroer og juletræet gennem bla. hashtags. Ikke mindst var det dejligt at se, at udskolingsklasser deltog i udstillingen, det har vi ikke haft tidligere.

I forbindelse med børnenes bidrag udstillede vi et helt "Julelandskab" af juleting fra Gudhjem Manufakturhandel, som vi havde fået fra efterkommere af den sidste ejer af forretningen.

Diverse aktiviteter

Formidlingsinspektør Sanne Steenberg Hansen har i årets løb deltaget i en række børne- og ungeaktiviteter/projekter: Bornholms Regionskommunes "De små børns Bornholm", "First Lego League" på Bornholm – et stort internationalt undervisningsevent, Skoletjenesten Bornholm, Kulturkufferten, mfl.



NYERE TIDS VIRKSOMHED 2021

Formidling

Historien om russerne på Bornholm blev i høj grad et omdrejningspunkt for nyere tids formidling i 2021. I april kunne vi højtideligholde, at det var 75 år siden, at de sidste sovjetiske tropper forlod Bornholm den 5. april 1946. Det har ikke før været en årsdag, man har højtideligholdt, men eftersom 75-året for bombardementerne af Nexø og Rønne året før ikke rigtig blev markeret på grund af corona-restriktioner, så blev mange af de arrangementer, der skulle have været afholdt i den anledning, i stedet afviklet i 2021.

Den udstilling, der stod klar i maj måned 2020, der særlig fokuserede på bombardementerne, blev nu suppleret med en udstilling, der fortæller om de sovjetiske soldater på Bornholm. Udstillingen fik titlen "Russerne Kommer!" og blev designet i samarbejde med udstillingsarkitekt og scenograf Tine Jespersen. Her indgår som et centralt element amtmand von Stemanns skrivebord og med bl.a. hans afskedsgave fra den sovjetiske general Jakusjov, et særpræget skrivesæt med kanoner og søminer. Der indgår også en dansk og sovjetisk uniform, et stort skilt fra den sovjetiske militærbutik i Allinge og andre symbol-genstande. I løbet af året kom flere nye genstande til. Det var bl.a. sølvbestik fra familien Holm, der var gravet ud af ruinerne af Damgade 2b, hvor fem mennesker blev dræbt ved det første bombardement den 7. maj 1945. Museet var også meget glade for fra Sparekassen Bornholms Fond at modtage amtmand von Stemanns gæstebog, som rummer talrige oplysninger om, hvem der var gæster hos familien i blandt andet de bevægede år

under besættelsen. Gæstebogen er udstillet, og desuden gjort tilgængelig i digitalt format på internetressourcen bornholmskebilleder.dk.

Før udstillingen kunne åbne rigtigt for publikum, havde vi den 5. april besøg af den russiske ambassadør Vladimir Barbin ledsaget af daværende viceborgmester Morten Riis. Barbin havde været på rundtur sammen med statsminister Mette Frederiksen og direktør Jacob Bjerring-Hansen og fået fortalt om bombningerne. Ambassadør Barbin brød sig ikke om udstillingen, som han ikke fandt, lagde nok vægt på de sovjetiske soldaters rolle som helte og befriere. Museumsinspektør Jakob Seerup lagde vægt på, at udstillingen er afbalanceret, så den både viser de sovjetiske soldater som befriere, men også viser, hvordan de også blev anset som en besættelsesmagt som mange bornholmere var bange for på grund af bl.a. tyveri og voldtægter. Set i bakspejlet er det svært ikke at tolke den russiske ambassadørs reaktion i lyset af Ruslands senere angrebskrig i Ukraine, som i høj grad føres på baggrund af en 2. Verdenskrigs-identitet, hvor Rusland iscenesætter sig som den gode (og misforståede) sejrherre fra "Den Store Fædrelandskrig, som kæmper mod "nazister" i Ukraine.

I forbindelse med 75-året for russernes afrejse var der stort fokus på den særlige bornholmske slutning på 2. Verdenskrig. Det manifesterede sig blandt andet i en direkte TV-udsendelse fra Amtmandsgården i Rønne på DR1 samme aften, hvor bl.a. museumsinspektør Jakob Seerup medvirkede. Jakob medvirkede også som ekspert i DR's dokumentar i to dele "Bomberne over Bornholm". Pressens bevågenhed var meget stor, og ud over den lokale presse, var der også artikler i både Weekend-Avisen, Berlingske, Politiken og Kristeligt Dagblad.

Som et supplement til udstillingen, valgte museet også at arrangere udendørs omvisninger også med tema om russerne på Bornholm. Det var dels i Rønne, dels i Allinge på den sovjetiske soldaterkirkegård. Der var generelt god tilstrømning fra publikum. Museumsinspektør Jakob Seerup kunne trække på sin allernyeste forskning, der dokumenterede, at de første ni begravede på kirkegården i Allinge, var døde på grund af alkoholforgiftning. Kirkegården viste sig at være et godt sted at fortælle om mindekultur generelt (der er nemlig både et sovjetisk mindesmærke, en dansk frihedskæmpergrav og en grav for døde tyske soldater og flygtninge). Der opstod mange gode samtaler og spørgsmål om, hvordan man praktiserer mindekultur i de forskellige kulturer, og hvordan man især i det moderne Rusland bruger mindet om 2. Verdenskrig politisk.

Jakob Seerup arbejder sammen med institutleder Niels Bo Poulsen på Forsvarsakademiet på en opdateret forskningsartikel om de sovjetiske soldater på Bornholm.

De genstande, der i 2020 var blevet indsamlet fra politiet historiske samling på Politigården i Rønne, blev i 2021 registreret. Da materialet alligevel var for hånden, og der var et ledigt rum i museet, blev der lavet en lille udstilling, der gav bornholmerne et blik tilbage på den ikke så fjerne fortid med bl.a. omstillingsbordet fra alarmcentralen i Rønne. Politiets historie er et godt eksempel på, hvordan centralisering har ændret vilkårene for bornholmernes møde med myndighederne i løbet af den sidste generation.

Flugten til Bornholm

Maria Tuniszewska-Ringby arbejder disse år med en større oversigt og fremstilling under overskriften "Flugt – Bornholm som destination for flugt fra østblokken under Den Kolde Krig." I efteråret 2021 blev Bornholms Museum kontaktet af en polsk flygtning, der gerne ville fortælle sin historie og forære museet billeder vedr. hans flugt. I 1981 var der indført krigsretstilstand i Polen (13.12.1981 – 22.7.1983). Det indebar ikke kun meget skrappe love for befolkningen, men også ekstra stor bevogtning af den polske kyst. Efter lange og velplanlagte forberedelser flygtede han til Bornholm i sommeren 1983 sammen med en ven på en gummibåd. Den 1. juni 1983 blev de to polske flygtninge samlet op på Østersøen af en dansk kutter "Ærø". Skipper kontaktede det danske søværn, der overtog flygtningene i rum sø. Aktionen blev fotograferet fra den danske "Ærø".

Det er værd at bemærke, at der under krigsretstilstanden i Polen i alt flygtede otte personer til Bornholm, deraf tre gange á to pers. i en gummibåd plus en kapret fiskekutter med to personer. I oktober 1982 skete der en meget spektakulær flugt af 20 (!) personer i en kapret landbrugsflyvemaskine, der fløj til Sturup i Skåne over Bornholm, undervejs med radiokontakt til Rønne Lufthavn. Deres flugt – den største i Skandinavien - blev meget omtalt i de bornholmske, rigsdanske samt udenlandske aviser. Så den skærpede grænsekontrol i Polen var muligvis ikke så skarp alligevel.

Digital kommunikation

Nyhedsbrev

Der er 1606 modtagere af Bornholms Museums nyhedsbrev. Nyhedsbrevet bliver sendt ud inden for den første uge i hver måned. Her bliver der orienteret om udstillingsåbninger, arrangementer mv. for alle fire afdelinger. I gennemsnit bliver ca. 60% af nyhedsbrevene åbnet.

Hjemmesidebesøg

Bornholms Museum: 71.854

Hjorths Fabrik: 10.069 på BM/Hjorths Fabrik og 14.365 på hjorthsfabrik.dk

Gaarden: har ikke adgang

Erichsens Gård: 4402 på BM/Erichsens Gård

På Bornholms Museums hjemmeside har der været i alt 54.306 brugere inde på hjemmesiden og haft over 160.000 sidevisninger i 2021.

Facebook

Hjorths Fabrik har 2240 følgere i 2021.

Dette ses ift. 1955 følgere i 2020 og 1305 følgere i 2019

Bornholms Museum har 2621 følgere i 2021.

Dette ses ift. 2198 følgere i 2020 og 2065 følgere i 2019

Gaarden – Bornholmsk Madkulturhus har 3043 følgere i 2021.

Dette ses ift. 2998 følgere i 2020 og 2221 følgere i 2019

Erichsens Gård har 126 følgere i 2021.

På Bornholms Museum har vi haft en strategi om at vise bredden af Bornholms Museums opgaver, herunder at vise mere af museets arkæologiske arbejde. Tidligere har Bornholms Museums

facebookside centreret sig primært om det kulturhistoriske. Vi håber på, at publikummet til hhv. den arkæologiske del og den kulturhistoriske bliver mindre opdelt. På Bornholms Museums facebookside fortælles der om arrangementer, åbne udgravninger, historier fra museet, fejret særlige mærkedage, og vi præsenterer vores praktikanter, viser hvad vi laver mv.

Bornholms Museum har været hjulpet godt på vej af 75-året for russernes afrejse, der har givet en del ekstra (og landsdækkende) bevågenhed. Derudover har der været et opslag, der er blevet delt 122 gange med et organisk reach på 17.750. En pæn del af vores opslag opnår 2-3-4-5000 i organisk reach via facebook (dvs. ikke-betalte annoncer).

Bornholms Museums facebookside skal i år åbne sig mod et internationalt publikum, dvs. at vi skal dele opslag på både dansk og engelsk. Nu hvor corona er trådt mere i baggrunden, og vi forventer flere udenlandske turister, så skal vi være bedre til at fange dem på de sociale medier.

Hjorths Fabrik har også en instagram-profil med 2.595 følgere. Her bliver der præsenteret udstillere, hvem der er i artist in residence, reklameret for drejekurser og arrangementer. På stories bliver der delt mere uformelle videoer og billeder.

DEN ARKÆOLOGISKE VIRKSOMHED 2021

Efter et corona-år blev de store udgravninger på Sorte Muld og Vasagård genoptaget. På Sorte Muld blev det afslutningen på det stort anlagte EU-projekt ArchaeoBalt som trods administrative udfordringer, har været en stor succes. Bornholm har fungeret, som mødeplads for danske og udenlandske arkæologi-studerende og skabt en synergi med de mange frivillige.

Der er blevet gennemført 8 større undersøgelser, heraf 3 bygherrebetalte, såkaldte kap.8-undersøgelser, alle ledet af arkæolog Nicolas Braun. Fem undersøgelser indgår som del i museets egen forskning.

Museet har været ude til 12 mindre besigtigelser og gravninger, der alle ligger under bagatelgrænsen for at igangsætte en egentlig udgravning. Her kan nævnes en spildevandsledning i Hasle, der løbende blev overvåget i to uger i løbet af sommeren, etableringen af nye skydestillinger på Raghhammer, samt to parkeringspladser ved Ekkodalen og Rytterknægten. Besigtigelserne af søer er ikke medregnet, men i forbindelse med oprensning og etablering af 22 søer i Almindingen var vi ude og overvåge/tjekke fem søer. Kommunen har i de seneste par år ydet tilskud til etablering af søer, og i den forbindelse har vi været med ved tre gravninger. Det øgede arbejde i de bornholmske skove har også afstedkommet en del besigtigelser og kortarbejde i løbet af året. Etableringen af nye mountainbikespor i Almindingen afstedkom flere besigtigelser og en større sagsbehandling.

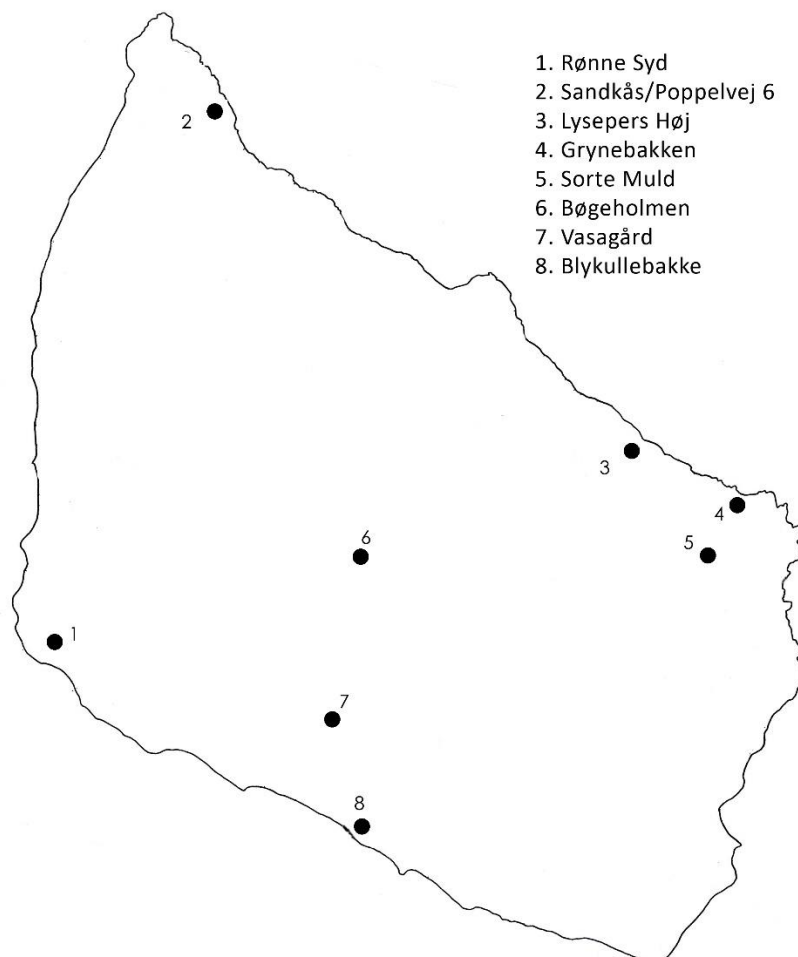
Museet har behandlet 303 byggesager, 117 landzonetilladelser, 17 jordvarmesager, 57 sager i forbindelse med dispensation for fortidsmindebeskyttelse. 31 nedrivningssager og desuden 46 sager, der fordeler sig indenfor screeninger/høringer, lokal-og miljøplaner, kommuneplanstillæg og jorddeponeringer. Derudover har vi behandlet 40 sager om etableringer af søer og 51 sager vedrørende skov-rydning og -rejsning.

Af større administrative sager og arkivalsk kontrol har vi behandlet en mulig udvidelse af en grusgrav ved Nylars, Beofs ledningsføringer i Klemensker og på Kobbavej, samt en vandledning i Rutsker. Vi har behandlet to sager i forbindelse med omlægning af Øleå ved Ågårds og Slusegårds

vandmølle. Museet har behandlet en sag om vandløbsregulering i Østermarie og en solcellepark udenfor Østerlars, samt ledningsføring ved Østermariehallen.

Der er blevet behandlet to planlagte sommerhusområder i Svaneke; Swanvika og Svanebakken Syd. Der er også sagsbehandlet et muligt byggeområde i Hasle og en udvidelse af industrivirksomhed og industrigrunde i Rønne.

De to største sager har dog været i forbindelse med etableringen Energiø og Bofas planlagte nedgravninger af skraldecontainere.



1. Rønne Syd. BMR 4111. Kap.8. Bygherre-betalt forundersøgelse.

I forbindelse med at Bornholms Regionskommune skulle udvikle et område i Rønne Syd til bebyggelse blev vi kontaktet for at få lavet en arkæologisk forundersøgelse af området, der dækkede 52.000 m².

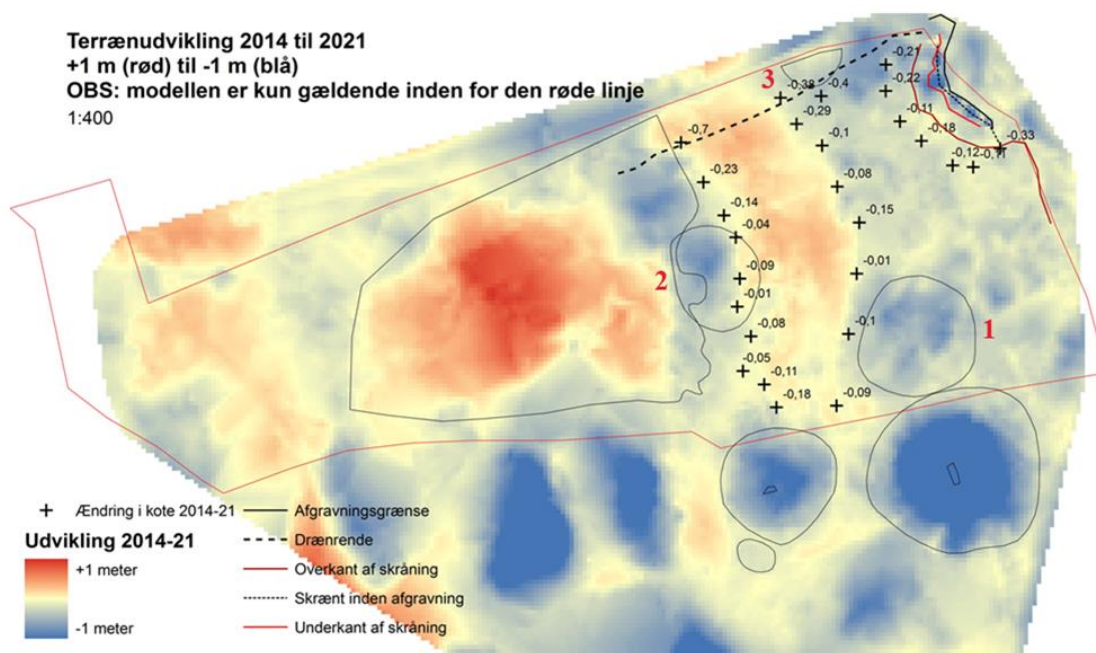
Vi vidste, at der 200 m øst for området ligger bopladser fra ældre og yngre stenalder, da der er opsamlet afslag af både kugleflint og import-flint. Der var endvidere gjort fund af jernalderkeramik og fund fra nyere tid, og dele af området havde været brugt som byvang i dele af middelalderen. Desværre kom der stort set ingen fund på udgravningen, og de eneste anlæg vi fandt, var spredte kogestensgruber på den sydlige del af området. Sandsynligvis knytter gruberne sig til en bebyggelse nærmere kysten.

2. Sandkås/Poppelvej 6. BMR 4094. Kap.8. Bygherre-betalt undersøgelse.

I samarbejde med Slots og Kulturstyrelsen stod Bornholms Museum for de arkæologiske undersøgelser og virkede som konsulent på opbygningen af gravrøser på Poppelvej 6. Genopbygning af tre gravrøser, samt reetablering af kulturarvsareal blev igangsat efter omfattende terrænreguleringer i forbindelse med forberedelse til byggeri af et sommerhus.

Ved reetableringen af røserne og området blev der fundet fire brandgrave fra romersk jernalder indeholdende flere lerkar. Andre grave må være blevet helt omgravede. Således fandtes som løsfund en båndformet bronzefibel dateret til ca. 150 e.v.t., der med sikkerhed stammer fra en brandgrav. På stedet fandtes også spor af en stenalderboplads, hvor afslag og en tværpil af importeret flint viser, at pladsen kan dateres til yngre stenalder.

Et vigtigt grundlag for at vurdere terrænændringerne var Lidar-/Højderelief-kortene fra 2014 og 2019. Ud fra reliefkortene var det muligt at genskabe grav-røserne og landskabet, som det havde set ud før terrænændringerne.



Eksempel på kort brugt i arbejdet med reetableringen. Del. Anders Pihl.



Eksempler på leerkar fundet i de forstyrrede brandgrave. Karrene kan dateres til 150-200 e.v.t. Foto: René Laursen.

3. Lysepers Høj, Østermarie, BMR 4088. Museets egen forskning. Undersøgelse betalt af Anders Nyborg Fonden og Dronning Margrethe II's Arkæologiske Fond.

Fortsat undersøgelse af Lyseper eller Lucifærs Høj, syd for Bølshavn - øens rigeste høj fra ældre bronzealder o. 1300 f.v.t. - ledet af Carsten U. Larsen og Michael S. Thorsen.

I foråret 2021 blev gravhøjen og omliggende område på ca 45x78 m, i alt 3532 kvm fortidsmindefredet efter overenskomst mellem ejeren, Birger Holm Haue-Hansen, Sjælegård i Østermarie, og Slots- og Kulturstyrelsen/SLKS. For at kunne fortælle historien om stedet blev udgravningen, efter aftale med SLKS, fortsat i sept.-nov. 2021 med henblik på at lokalisere to grave, der fandtes i 1869, og afklare højens opbygning inden den i forbindelse med fredningen planlagte reetablering af højen. Forundersøgelsen i september 2020 afdækkede Lysepers Høj næsten i sin helhed, bortset fra i vest og i nordøst. I centrum af højen var der omkring en naturlig klippeblok anlagt et lerdækket stenlag kantet med randsten 12 meter i diameter (Høj 1). Randstenskæden med smalle og ret høje randsten er kun delvist bevaret, bedst i nord, hvor randstenene ser ud til oprindeligt at have været opretstående. I 2021 blev en enkelt af randstenene genrejst og undersøgt for helleristninger, men stenen var som de fleste randsten desværre helt forvitret.

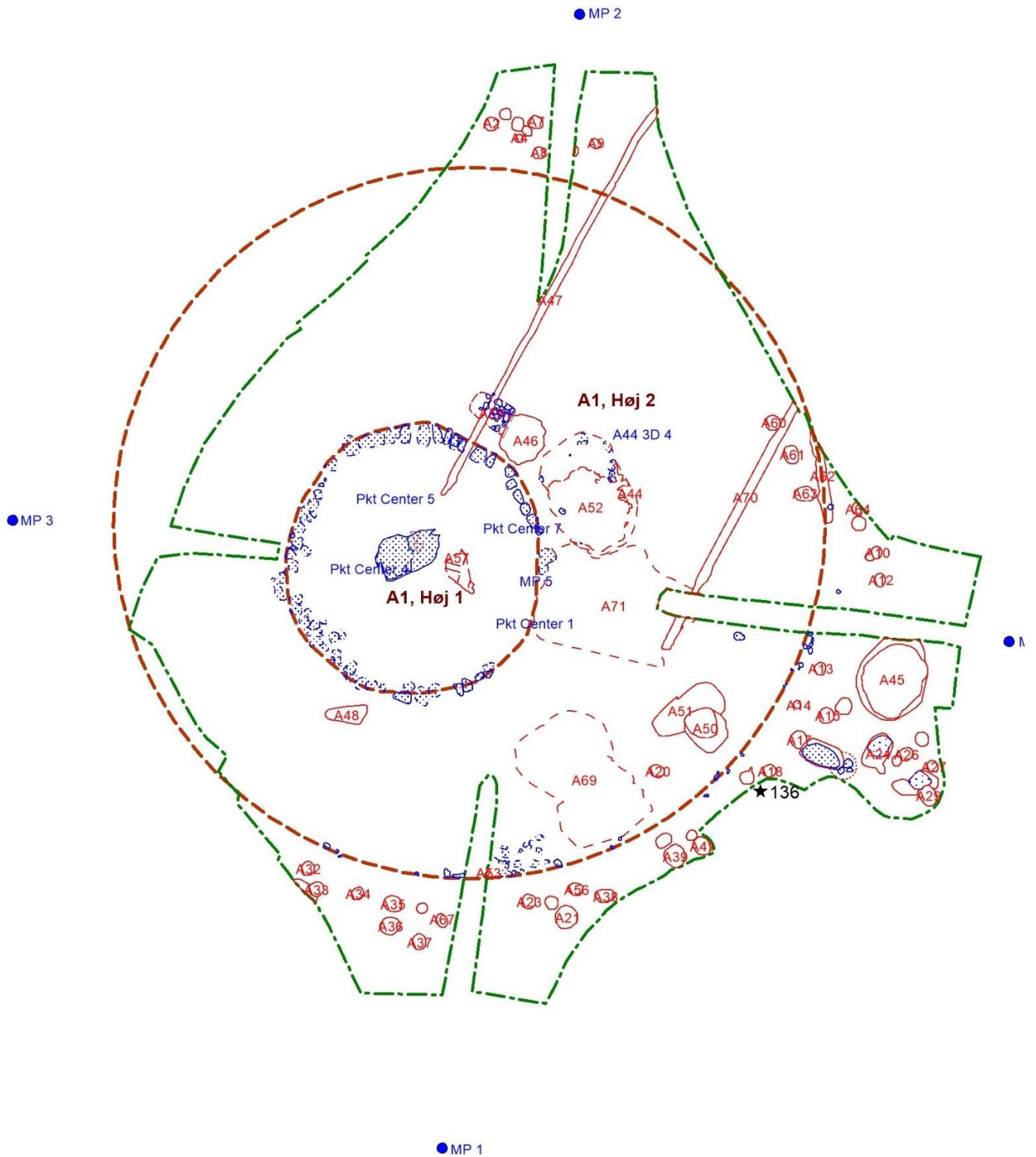
Ved anlæggelsen af flere grave øst og nordøst for stenhøjen er gravhøjen blevet udvidet til 31 m i diameter (Høj 2). Det lykkedes i 2021 at genfinde den store og rige grav (A44/52), da der som forudset endnu fandtes mange fragmenter af bronzekarret, der var stærkt beskadiget, da det blev taget op i 1869. Desværre viste det sig, at bronzeblikket ikke kunne registreres med metaldetektor, og stykkerne (i alt 34) måtte findes med øjnene.

Den rige grav viste sig omgivet af større afrundede sten, som i NV-SØ retning målte 5,30 m x 3,55 m. Indenfor og med samme orientering som gravanlægget fandtes i et 4 x 2 m stort område mange små strandrullede sten på størrelse med hønseæg eller mindre. Aftegninger af større flade sten blev erkendt i samme område og har sandsynligvis været direkte knyttet til selve graven/gravkisten. Stenene var dog ikke bevaret, men ud fra sten-smulder fra stenenes forvitring må hovedparten af dem have været af granit. Fra den afdækkede udgravningsflade til bunden af graven var den forsænket med ca. 20 cm. I 1869 blev højen over stenlægningen beskrevet som dækket af et jordlag, der var 1-1,5 alen tykt (62,8-94,2 cm), og graven var i forhold til stenlægningen ¾ alen dyb (ca. 47 cm). Det kan derfor beregnes, at over en meter af gravhøjen siden 1869 er forsvundet.

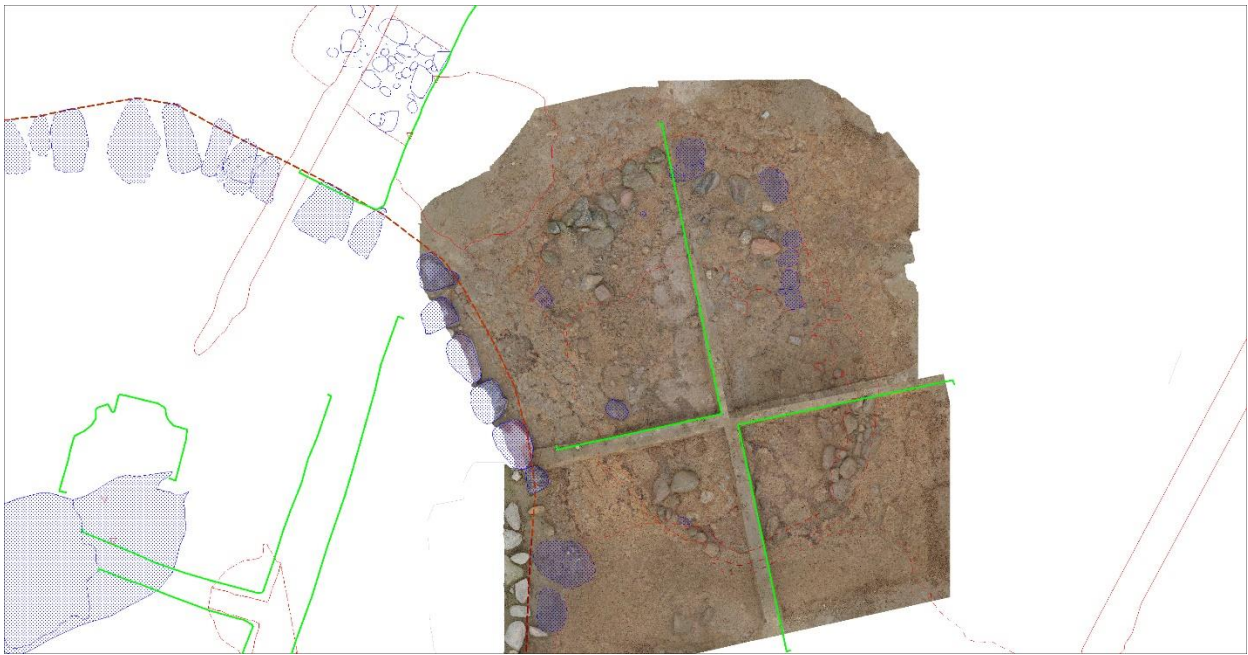
Flere nedgravninger i højens øst-del viste, at man ved sløjfningen af højen omkring 1869 ikke alene havde fjernet selve højfylden, men at der også var blevet gravet flere dybe huller under højen. Det kan ikke udelukkes, at den anden grav, vi eftersøgte, kan have ligget i en af disse om-gravninger. Ud fra beskrivelserne fra 1869 har den yngre høj også været dækket af et stenlag. Ved højfoden i højens sydlige del fandtes sten og stenspor, der viser en sådan brolægning af højen. Højfoden har været omgivet af en smal omløbende grøft og 48 brandpletter, hvoraf de 30 blev udgravet i, 2020. Tre af brandgravene i nordøst viste sig at være placeret indenfor i selve højen, og i sydøst fandtes muligvis et fundament til en bautasten og en jordfæstegrav. Forholdene er ikke afklarede, men anlæggene tyder på at bronzealderhøjen ikke har været ret høj. Øst for højen fandtes en stor og dyb jordfæstegrav A45, der, ud fra potteskår, kan dateres til yngre romersk jernalder omkring 200 e.v.t. I syd, op til graven, fandtes en bautasten og en samling brandgrave, der også formodes at kunne dateres til denne tid. Det er naturligvis en afvejning af, hvornår er nok – nok?, nu hvor stedet er fredet. Vi håber dog, at bautastenen vil kunne indgå i reetableringen af stedet, og at vi i 2022 derfor vil se den genrejst.

Lysepers Høj TV2Bornholm fulgte udgravningen 6. sept.:

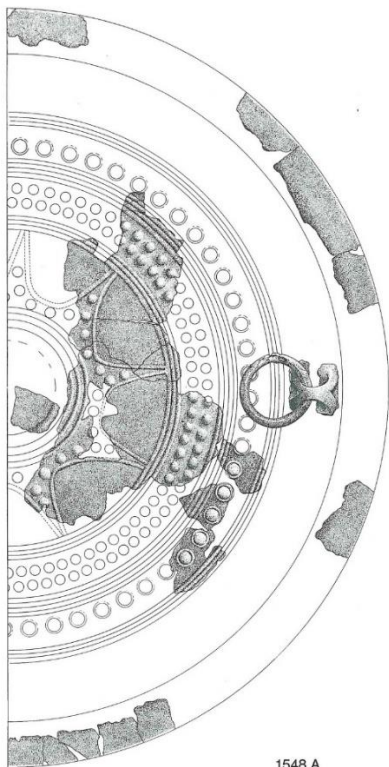
<https://play.tv2bornholm.dk/?area=specifikTV&id=823993>



Lysepers Høj 1-2, med blå markering af sten. A44/52 markerer den rige grav med bronzekaret. Østligst ligger der syd for den store jordfæstegrav A 45 flere brandgrave og en væltet bautasten. Tegning: Michael S. Thorsen.



3D fotodokumentation af den rige bronzealdergrav Foto og tegning: Michael S. Thorsen.



1548 A



I alt fandtes 34 små bronzestykker i A44/52, flere med buler og riller som på de bevarede rester fra 1869, som det ses på tegningen 1548A.

Graven er ikke færdig-undersøgt, så der ligger med sikkerhed mere. Foto: Michael S. Thorsen. Tegning efter Ager & Kersten 1977.

4. Grynebakken. BMR 4002. Kap.8. Bygherre-betalt forundersøgelse.

Udgravningen ligger i åbent land lige udenfor Svaneke. Der er 600 m til kysten, hvor der ligger flere naturlige havne, der er tolket som landingspladser i forbindelse med handlen på Sorte Muld. 200 m øst for udgravningen starter Krøblingevejen, der fører op til Sorte Muld. Området ligger dermed så tæt på Sorte Muld-bopladsen, at der kan være anlæg og fund, der kan være med til at belyse brugen af randområderne til pladsen.

Materialet fra forundersøgelsen kan primært dateres til vikingetid/tidlig middelalder og belyser på den udflytning fra det centrale Sorte Muld til det omkringliggende landskab. Det foreløbige resultat af forundersøgelsen viser, at der er omfattende fund af stolpehuller og andre anlæg fra forhistorisk tid. Disse kan ved en hovedundersøgelse sættes sammen til hustomter mm. og være med til at give et indblik i områdets brug og bebyggelse, især i perioden sen vikingetid - tidlig middelalder. Der er blevet afviklet åben udgravning for beboere og interesserede på Grynebakken. Der bliver arbejdet videre i 2022, hvor den egentlige hovedundersøgelse bliver fortaget i marts-april.



Eksempler på fund fra forundersøgelsen. Øverst venstre: skår af Østersøkeramik. Øverst højre: stort bund- og sideskår af drejet Østersøkeramik.

Midt: tenvægt af keramik. Nederst venstre: Tilspidset og sleben knogle, måske brugt til læderarbejde. Nederst højre: Vævevægt af brændt ler. Fundene af væve- og tenvægt kan være med til at belyse dagliglivet og tekstilbearbejdning/produktion på pladsen. Foto: René Laursen.

5. Sorte Muld BMR 1191

Undersøgelserne er for størstedelen finansieret gennem EU-projektet 'ArchaeoBalt', med god støtte fra Beckett-Fonden og de lokale fonde: Poul Wesths fond, Sparekassen Bornholms Fond, Brdr. Larsens Fond samt Svaneke Bryghus.

Efter et corona-pause-år blev igen gravet sammenlagt i 10 uger på Sorte Muld under daglig ledelse af arkæolog Michael Thorsen, Bornholms Museum. Detektor-specialisten Klaus Thorsen medvirkede i 9 uger og var samtidig ansvarlig for vandsoldarbejdet. Seniorforsker Margrethe Watt og prof. emerita Ulla Lund Hansen deltog i hele undersøgelsesperioden med ansvar for registreringerne af bl.a. guldgubber og glas. Osteolog postdoc. Anne Birgitte Gotfredsen, Zoologisk Museum og ekstern lektor ved Inst. For GeoGenetik/Københavns Universitet gravede med én uge i

Felt 8. PhD Candidate Timmis A. Maddox fra Dep. of Anthropology University of Wisconsin-Milwaukee deltog hele perioden og afprøvede 'Aerial Thermography' som ny dokumentationsmetode. Som en del af ArcaeoBalt-projektet undersøgte 11 studerende fra Århus Universitet den østlige del af Felt 3.

15 studerende fra Gdansk, Lund og Københavns Universitet samt 11 amerikanske studerende fra amerikanske universiteter (under IFR/ Institut for Field Research under University of California, Los Angeles/UCLA og under ledelse af Nicolas Caretta og Ditte Kofod) udvidede i nord, Felt 1, og undersøgte Felt 4-7. Uden for 'tempelgården' gennemførtes 2 testgravninger, Felt 8 og 9. I arbejdet med at vandsolde pløjelaget fik Bornholms Museum uvurderlig hjælp af et stort antal frivillige, både lokale, nationale og internationale. Martin Eplov, Bornholms Museum, var ansvarlig for sikkerhed/video-overvågning og logistik.

Efterbehandlingen af de mange fund fra 2021-udgravningen er endnu ikke afsluttet, men vi har overblik over de 250 guld- og sølvgubber, der fandtes samt glasperler og glasskår, ornamenterede ben-genstande og de særligt fornemme guldfund med cloisonné.

For at forstå og tolke bedst muligt er det helt afgørende at frilægge så store flader som muligt for at sammenligne forskelle i jordfarver og anlæg samt opnå overblik over bevaringsforholdene og dokumentere stratigrafiske iagttagelser. Det prioriteredes at vandsolde det moderne pløjelag. Fundlagene, herunder gulvlag fra de yngste faser af det formodede 'tempel-anlæg', er med stor sandsynlighed allerede ødelagt ved pløjning. Der kan være dybereliggende anlæg og bevarede sænkninger, men dateringen må forudsiges primært at skulle vurderes ud fra fundene i det moderne pløjelag, der indikerer, hvad der i tidens løb er forsvundet. Mange af guldgubberne er fragmenterede, og mange – også hele stykker – indeholder så lidt guld, at de ikke kan lokaliseres, selv med de nye metalsøgere. For også at 'fange' ikke-metalliske fund, som f.eks. glas og genstande af ben og rav, blev alle jordlag vandsoldet. Pløjejorden blev hældt gennem et sold med 3 mm maskestørrelse. Under pløjelaget vandsoldedes enkelte anlæg gennem et finere 2 mm netsold. 'Solde-resten' blev herefter tørret og sorteret. Det var et tids- og ressource-krævende arbejde at vandsolde især pløjelaget, men det gennemførtes primært ved hjælp af medlemmer fra De Bornholmske Amatørarkæologer/DBA samt et stort antal frivillige fra nær og fjern. Det er afgørende at tilvejebringe sikre dateringer og fix-punkter. Lagforholdene på Sorte Muld giver os vigtige relative holdepunkter, men der er også behov for at udtage prøver til makrofossil-analyser og et stort antal prøver til absolutte AMS- C-14 dateringer. Prøverne er udtagne, men endnu ikke blevet analyseret. Under pløjelagsniveau blev fund opmålt med præcisions-gps og 3D-dokumenteret. Udfordringen på Sorte muld med de store flader er, at de pga. jordens frugtbarhed meget hurtigt gror til, og at der, trods dækkende presenninger, kontinuerligt må luges for at holde udgravningsfladen synlig og observerbar.

Resultater:

Felt 1: blev i nord udvidet med 27 kvm (9x3 m) for at skabe den bedst mulige kontakt med udgravningsfelterne fra 1986-87 og forfølge et markant askelag, der i 2019 blev påvist nord for 'tempelbygningen'. Desuden blev der søgt efter flere mulige hegnsforløb til 'tempelgården'. Under pløjelagsniveau fandtes 9 guldgubber. Lagene indeholder desuden støberester efter metalproduktion.

Felt 3: 77 kvm blev frilagt i et 9x9 m stort felt, afbrudt af en 1 meter bred jordprofil. Midt i feltet fandtes mindst to sæt svære, tagbærende stolpehuller med min. to faser, hvori der fandtes stykket af, hvad der tolkes som et sværdskedebeslag med cloisonné. I pløjejorden og i jorden fra afrensningen af kulturjorden omkring stolperne, fandtes flere glasskår, bl.a. reticella-glas. Bygningerne afviger markant fra den centrale bygning, da de ligger både mere nordligt og østligt. Nordligst i feltet fandtes påførte jordlag, der matcher fylden i de svære, tagbærende stolper.

Felt 4: 77 kvm blev frilagt i et 7x11 m stort felt. En koncentration af guldgubber fandtes i den NV-lige del af feltet omkring to større stolpehuller, 1 m i diameter, med kun 0,75 m imellem. Imellem de to stolper fandtes en 6,5 m lang og 50-55 cm bred nedgravning, der har halveret den sydlige stolpe. Der er tale om en nyere nedgravning, som måske kan dateres til d. 23.sept. 1869, hvor amtmand Emil Vedel laver 6 prøvehuller på Sorte Muld. Vedel beretter, at kulturjords-lagene her er 1,2 m tykke. En genopgravning vil kunne give os svar på, hvor mange bebyggelses-lag der findes bevaret, stolpernes indbyrdes relation, og hvor meget af tempelgården der er nedpløjet. I feltet fandtes flere samlinger af glasskår. Store dele af feltet var dækket af et brandlag med sort trækul og rødbrændt ler. Sammen med flere stykker af ildpåvirkede guldgubber tyder alt på, at denne bygning også har indeholdt guldgubber. Det er med stor sandsynlighed denne bygning med tilhørende hegn, der tegner sig så klart på georadar-målingerne.

Felt F 5-7: 54 kvm blev afdækket, men bortset fra en mulig indgang (A503), blev felterne ikke nærmere undersøgt.

Felt 8: I forbindelse med en rutinemæssig detektorafsøgning fandtes d. 30. nov. 2020 en jernlans under pløjelagsniv., dækket af dyreben. Det gav anledning til, at der gravedes et testhul på 2x2 m NV for 'tempelgården'. Lansen viste sig at være hel, men med forsætlig ombøjjet, ødelagt spids. Lansen lå i et knoglelag, primært fra kvæg. Feltet overraskede, da det viste sig, at der desuden fandtes 4 fragmenter af andre lanser/spyd samt to dølløsm-hoveder formet som øjne. Laget var relativt tyndt (15-20 cm) og havde karakter af et regulært offerlag, som tidsmæssigt kan afgrænses til omkring år 600 e.v.t. Det kan endnu ikke afgøres, om der, ligesom koncentrationen af guldgubber nord for 'tempelgården', kan være tale om et udsmidslag, eller om det hænger sammen med offerhandlinger på stedet. Fundstedet ligger 10 meter NNV udenfor 'tempelgården', hvor overflade-rekognosceringer har vist, at kulturjordslagene er næsten væk - blot 50 m fra tempelhøjen. 'Lanse-feltet' blev gravet helt i bund, fundlaget under pløjelaget var bevaret i 35-40 cm's dybde - i 'tempelgården' er fundlaget over 100 cm tykt. I pløjelaget fandtes desuden 4 guldgubber.

Felt 9: Testfelt på 4 kvm (2x2 m) i, hvad der, ud fra georadar-målingen, oprindeligt blev tolket som en brønd SSV for Tempelgården. Den arkæologiske undersøgelse viste, at der var tale om en stenhøj med en fint sat randstenskæde af større sten, der afgrænser en høj af ildskørnede sten. Feltet blev ikke gravet i bund. Enkelte beklaskede skår af yngre bronzealders karakter (1000-500 f.v.t.) blandt de ildskørnede sten daterer 'skärvstenshögen' til denne tid. Stenhøje med ildskørnede sten findes i tilknytning til førkristne kultsteder, såkaldte 'hørg'. Med de mængder af ildskørnede sten, der findes i 'tempelgården', er det nærliggende at forestille sig, at der også på Sorte Muld fandtes et hørg. Selvom der på en plads som Sorte Muld med min. 1000 års bebyggelse altid vil være en risiko for en sammenblanding af ældre og yngre fund, er vi sikre på, at stenhøjen skal knyttes til aktiviteter i yngre bronzealder, hvor Sorte Muld sandsynligvis også har været et betydningsfuldt center for øen.

De nye fund fra 2021-udgravningen underbygger, at Sorte Muld vil kunne belyse førkristen kult i Danmark. Påvisningen af offerlag med lanser kendes også fra Uppåkra i Skåne, og giver muligheder for at foretage direkte sammenligninger. På Sorte Muld beretter historiske kilder, at der, udover guld, er fundet mange våben. Aktuelt er der registreret ca. 70 lanser og spyd, men ingen var hidtil fundet og undersøgt i oprindelige lag (in situ). På rituelle pladser ses ofte pladskontinuitet som i Uppåkra, hvor templet/kulthuset har været placeret det samme sted i århundreder. Dette ser ikke ud til at være tilfældet på Sorte Muld, hvor kulthuset heller ikke ligner det i Uppåkra og Västra Vång (Blekinge), men derimod hallerne i stormandsgårdene, som de kendes fra Erritsø (Jylland), Tissø (Sjælland) samt Järrestad (Skåne). På Sorte Muld er der nu fundet en stratigrafisk yngre bygning i flere faser inden for selve 'tempelgården'. Bygningerne ligger anderledes end den centrale bygning, der er tolket som selve templet/kulthuset. Enkelte fund fra vikingetiden, som

såkaldt Østersøkeramik og skår af karakteristiske, spandformede kar med ører samt et fragment af en arabisk dirhem og en hel tysk mønt slået under Otto I (962-983), viser aktivitet omkring år 1000. Det er endnu uvist, om de fundne bygninger kan have stået på denne tid. Foreløbig har vi alene de arkæologiske dateringer, og spørgsmålet er, hvor gamle de yngste guldgubber er? Efter de meget store ofringer af guld i 500-tallet er det den almindelige opfattelse blandt arkæologer, at guld i 600-700 -tallet bliver en mangelvare. Måske kan de tynde guldgubbeblik afspejle dette forhold. Tolkningen er også, at de stykker der findes i sølv kunne være yngre, ligesom dobbeltguldgubberne oftest vurderes til at høre til det yngre segment. Spørgsmålet er, hvornår ophører brugen af Sorte Muld-templet? Der kan være flere scenarier, men aktuelt arbejdes der med en teori om, at 'templet' og Sorte Muld som center er blevet ødelagt i begyndelsen af 700-tallet. Der skal som i en anden efterforsknings sag mange indicier til at skrive Sorte Mulds historie, og selv små fund og detaljer kan være med til at ændre opfattelsen af begivenhederne.

Der planlægges videre undersøgelser de kommende år. Det bliver en langsom proces, men det er også meget vigtigt ikke at gå for hurtigt og hårdhændet frem på en plads af Sorte Mulds karakter, hvor der er så mange spørgsmål, der venter på at blive besvaret. Flere spørgsmål vil kunne afklares i 2022, andre må vi forsøge at få svar på i de kommende år, hvor der er forventninger til, at Bornholms Museum sammen med Nationalmuseet vil kunne videreføre de forskningsmæssige undersøgelser af Sorte Muld-bygden. Som første del indledte post.doc. Laurine Albris, Nationalmuseet støttet af Carlsbergfonden, d. 1.sept. 2021 sit projekt *Bornholms sakrale topografi i det første årtusinde e.Kr.*, der også indbefatter Sorte Muld.

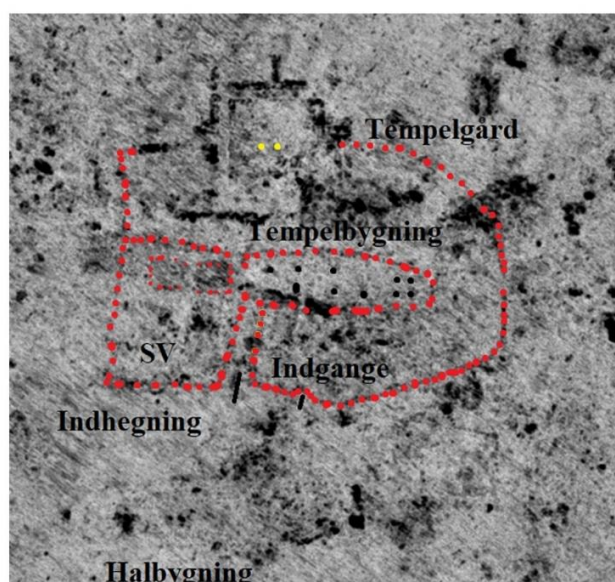
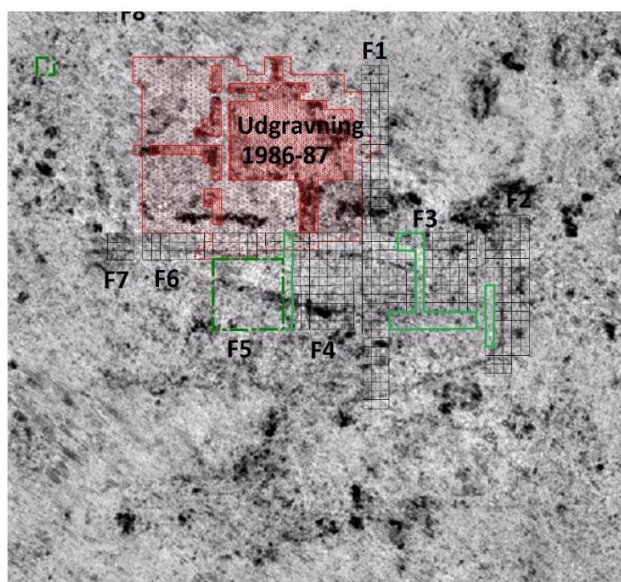
Undersøgelserne i 2022 vil være et vigtigt skridt på vejen i en total frilæggelse af 'tempelgården' på Sorte Muld. Det er ikke intentionen at total-udgrave 'tempelgården' – målsætningen er at vandsolde det dækkende pløjelag, dokumentere og synliggøre anlægget for at bevare, frede og formidle det på stedet – alene denne opgave er i sig selv stor nok.

Det er Bornholms Museums vurdering, at de topografiske forhold, og det at området er så relativt uforstyrret af moderne bebyggelse, har medvirket til, at Sorte Muld er det bedste, nordeuropæiske eksempel på en stormands- eller fyrste-residens.

Bo Iversen har for TV2Bornholm produceret 3 udsendelser om *Guldtemplet på Bornholm*, hvor han følger udgravningerne i 2021.

<https://play.tv2bornholm.dk/?area=specifikTV&serienavn=Graveskeen+%E2%80%93+ark%C3%A6ologi+p%C3%A5+Bornholm&id=826410#826410>

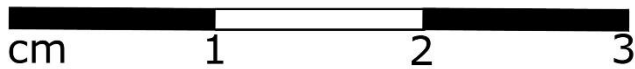
Fundene fra 2021-undersøgelsen er beskrevet i to artikler. [René Laursen: Sorte Muld var fyrstesæde og kultsted i jernalderen. S.58-61 i Jul på Bornholm. Kulturhistorisk Årsskrift 2021 og af Klaus Thorsen: Ni fantastiske uger. S. 10-13. i Fund & Fortid. Arkæologi for alle. Nr. 4.2021. Danske Amatørarkæologer.](#)



Sorte Muld med udgravningsfelter 2021. Th. Tolkning af georadar-kortet fra 2019, der viser hegnene omkring den centrale nedbrændte 21 m lange Tempelbygning med 6 sæt tagbærende stolper. Med to gule prikker er angivet den formodede nordlige indgang i Tempelgården. Hovedparten af de 2300 guldgubber der fandtes i 1986-87 lå lige udenfor for Tempelgården. Del. Michael S. Thorsen.



Udvalg af de 250 guld- og sølvgubber der fandtes i 2021. Fundene er blevet analyseret af guldgubbe-eksperten Margrethe Watt, der beretter, at mange af prægene ikke tidligere er kendte. Foto: René Laursen.



Dele af guldstykker med indlagte røde granater, såkaldt cloisonné. De to stk. th. fandtes sammen med et bronze-beslag, der kan have været placeret på en skede til et royalt sværd. Th. Frankisk sværdskedebeslag fra slutningen af 400-tallet fundet i Flonheim i Tyskland, et tilsvarende sværd er fundet i Frankerkongen Childerichs grav (død i år 482). Foto: René Laursen.



Lansfeltet F8 med en hel lanse fra omkring år 600 med to 'øjne' i form af dølge-nittehoveder – spidsen på lanssen er forsættigt ombøjet (grøn) og en fragmenteret (rød) lanse omgivet af dyreknoget, hovedsagelig fra kvæg. I alt kendes 70 lanser og spyd fra Sorte Muld, men det er første gang, de bliver fundet 'in situ' i, hvad der ligner et rituelt offerlag. Ligesom guldgubberne nord for 'tempelgården' kan der dog være tale om 'udrømninger' fra templet eller tempelgården. I Middelhavsområdet var der tradition for årlige tempel-hovedrengøringer. Foto. Michael S. Thorsen.



Hel lanse af type L1 med forsættigt ombøjet spids fra felt 8 'lansfeltet', som kan dateres til omkring år 600. BMR 1191x5608. Lanssen ses markeret med grønt på fotoet ovenfor. Foto: René Laursen.

6. Bøgeholmen, Åker, BMR 3706. Museets egen forskning.

Mogens F. Jensen fortsatte igen i 2021 museets test-udgravninger af et meget fundrigt bopladsområde fra den sene Tragt bægerkultur, 2900-2800 f.v.t., på en lille holm nordligst i Vallensgårds Mose op til Ekkodalen. Fundene er absolut samtidige med de store Vasagård- og Rispebjerg-pladser, men bevaringsforholdene på Bøgeholmen er langt bedre. Muligvis har området ligget uforstyrret, siden det blev forladt omkring 2800 f.v.t. Prøveundersøgelser på nabopladsene på Egeholm og Bøgeskoven viser tilsvarende fundrigdom og et enormt forskningspotentiale. Stedet har tidligere tilhørt Vallensgård, men blev i 2019 købt af Naturstyrelsen.

7. Vasagård Vest, Åker, BMR 2147. Museets egen forskning.

Efter et corona-år kunne museet igen byde velkommen til et hold på 10 amerikanske arkæologistuderende fra Institut for Field Research/IFR. Samarbejdet med IFR startede netop på Vasagård i 2018, fortsatte i 2019 og blev nu for tredje gang gennemført under daglig ledelse af Nicolas Caretta, Michael Thorsen og Ditte Kofod. I undersøgelsen deltog også Erasmus-studerende Aristeidis Kourelis fra Aegean University Rhodes/Grækenland og på et Internship stipendie Ashley Ellison fra University of Minnesota/USA. Museets faste frivillige gravede to gange om ugen i deres eget felt 35/Area XXXV.

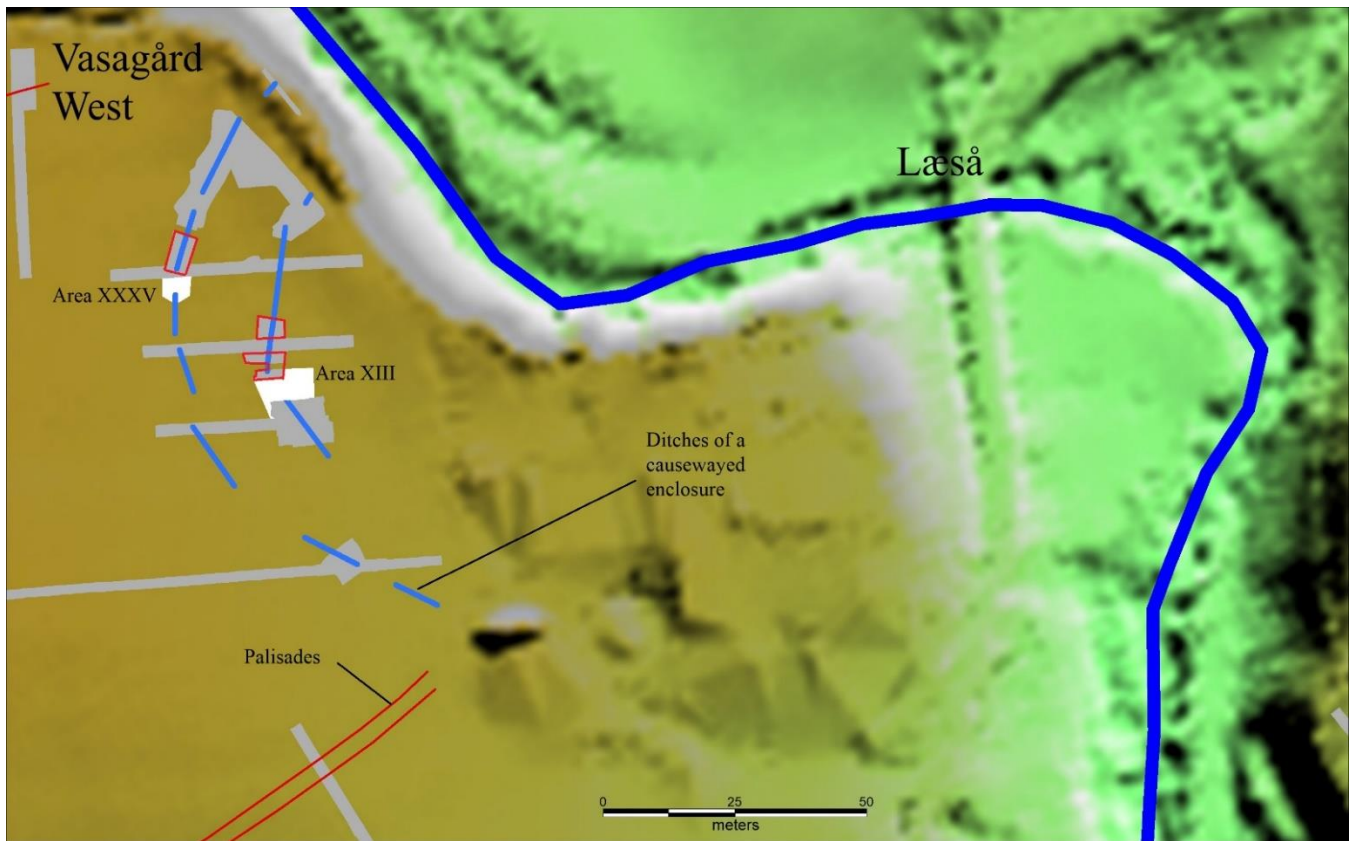
Der er tale om en uddannelsesgravning, og det er i det samme felt XIII.2/Area XIII, der er blevet arbejdet de seneste år. Det går meget langsomt med at komme i bund i de 1 meter tykke fundlag, der er fyldt med sten, ofte bearbejdet og tilhugget, flintaffald, potteskår og rigtig mange dyrebene. Det er dog ikke alle dyrekogler, der er lige velbevarede, men det er meget usædvanligt, at 5.000 år gamle kogler findes bevaret.

Når vi fortsætter med at grave, er det for at blive klogere på, hvad der egentlig foregik, dengang pladsen var i brug. På stedet ligger både en dysse og en jættestue, oprindelig rundhøje, men senere bygget sammen i en langhøj. Vi tror, at systemgravene, hvor XIII indgår i den indre og XXXV i den ydre, har noget med gravkamrene at gøre, fundene viser de er samtidige. Fundene i systemgravene kan dateres fra 3.500 til 2.700 f.v.t., dvs. en meget lang periode, men de arkæologiske undersøgelser, der er blevet gennemført hvert år siden 2013, viser, at der er to faser. I de første 500-600 år ser pladsen ud til at bestå af to koncentriske systemgrave placeret i en halvcirkel med centrum i et naturligt knæk i Læsådalen. Fra 2.900 f.v.t. tilfyldes systemgravene, og der anlægges stolpekredse (på engelsk timber circles), og pladsen omgives af gravede grøfter, hvori der er placeret tætsiddende træstolper/palisader, mindst 3 faser er dokumenteret. De ældste daterede ornamenterede skifersten – såkaldte 'solsten' kan dateres til 2.900 f.v.t. Oveni de ældre systemgrave er der nu fundet op imod 500 – de fleste ganske vist fragmenterede. I 2021 fandtes i Area XXXV, der har vist sig at være den hidtil fundrigeste systemgrav med ornamenterede sten, yderligere 24, hvoraf kun de 2 var hele. Også i amerikanernes Area XIII fandtes indridsede sten, i alt 13, hvoraf 2 hele. De fleste sten er forsætligt ødelagte, slået itu og spredt ud i systemgravene. Flere af de hele sten er fundet med indridsningerne vendt nedad, således at det virker som om, stenene bevidst er placerede. Vi søger forklaringer, måske skal de søges i klimaændringer? Ligesom man i den nordiske mytologi taler om en Fimbul-vinter, hvor man har ofret store mængder af guld for at få solen tilbage, kan de mange 'sol og marksten' fra Vasagård måske også skyldes en klimakatastrofe, hvor solen ikke har været 'virksom'? Det er noget af det, der bliver spændende at følge de kommende år, hvor det globalt måske også vil være muligt at knytte 'hændelser', til det vi ser på Vasagård. Der findes ikke skriftlige efterretninger, så bevisførelsen må baseres på indicier, store mængder tekniske data og et internationalt samarbejde. Det ville være fantastisk, hvis resultaterne fra udgravningerne på Vasagård kunne blive basis for et globalt klimastudie.

Slots-og Kulturstyrelsen betaler markleje for et 1 hektar stort areal på begge sider af Læse-åen. Selvom to felter endnu ligger åbne på Vasagård Øst-pladsen, er udgravningerne for tiden stillet i bero pga. behovet for at få efterbehandlet og analyseret fundene efter flere års udgravninger. Det er planen, som en del af museets egen forskning de kommende år, at forsætte samarbejdet med IFR på Vest-pladsen. Samtidigt vil der blive arbejdet på at finde internationale samarbejdspartnere til et større forskningsprojekt. TV2Bornholm omtalte d.5. aug. Vasagård udgravningen:

<https://play.tv2bornholm.dk/?area=specifikTV&id=822649> eller:

<https://www.tv2bornholm.dk/artikel/nye-udgravninger-paa-vasagaard>



Udgravningsområderne på Vasagård Vest. Med blå er angivet de to koncentriske systemgrave fra 3.500-2.900 f.v.t., med rødt en dobbelt palisade fra 2.900-2.700 f.v.t. Del. Michael S. Thorsen.



For de fleste af de amerikanske studerende var det første gang, de kom i felten. Det er kun få universiteter i USA, der tilbyder deres studerende feltpraksis, men University College Los Angeles/UCLA organiserer feltkurser under IFR/ Institut for Field Research over hele verden. I Danmark er Bornholms Museum alene om at tilbyde IFR-kurser. Dog er vi ikke de eneste, der tilbyder uddannelse til amerikanske universitetsstuderende, Århus Universitet har i de seneste år gennemført feltkurser på Samsø i samarbejde med Harvard.



Brudstykke af såkaldt 'marksten' eller måske skulle det hellere kaldes en 'plantesten'. Indridsningerne viser en plante/blomst - stregerne markerer muligvis, at der er tale om en hel mark. Pga. strikhår på stilken er en af teorierne, at der kunne være tale om valmue-blomster. De fleste indridsede skifersten har en central placeret sol, såkaldte 'solsten'. De fleste er ligesom den sorte skifersten fundet af Nathan Seeliger slået i stykker og smidt i 'voldgraven'. Foto: Ditte Kofod og René Laursen

8. Blykullebakke, Åker, BMR 4113. Museets egen forskning.

Det at finde bopladser fra sen-istiden hører til de absolutte sjældenheder, men takket være en opmærksom fritidsarkæolog, Brian Wellbelove, er en sådan plads nu fundet tæt vest for Læsåens udløb. Fundet af nogle store blå/hvid-patinerede/farvede flintafslag og en flintkniv blev kort omtalt i sidste årsberetning. Med hjælp fra flere fritidsarkæologer og geologisk bistand fra geolog Ole Bennike fra GEUS er det lykkedes at tilvejebringe et større materiale, der efter at være blevet studeret af landets førende stenalder-specialister, viser sig at tilhøre et fundmateriale, man ikke tidligere har set i Danmark. Det er stort set umuligt at finde så gamle bopladser, da de ligger godt dækkede af yngre jordlag. Man kan være heldige ved dybtgående jordarbejder, fx ved dræning, at finde noget, der kan være så gammelt. På Bornholm findes de største chancer ved at studere de strækninger, hvor kysten eroderer, eller som ved Blykullebakke, at der sker et skred i ældre geologiske lerlag. Slots- og Kulturstyrelsen er ansøgt om midler fra Dyrknings- og Erosions-puljen til først i september at gennemføre arkæologiske undersøgelser på stedet, der på forskellig vis er

beskyttet og derfor, udover lodsejerens samtykke har krævet hele 5 dispensationer. Blykullebakkefundene er vist i TV2Bornholm:

<https://play.tv2bornholm.dk/?area=specifikTV&id=824418#824418> 22.sept. 2021

<https://tv2bornholm.dk/artikel/blykullekulturen-en-ny-kulturperiode> 6.dec.2021



Brian Welbelove på fundstedet d. 19. marts 2021. Flinten blev fundet i et omlejret sandlag 1,2 m dybt i et jordskred nær kystskrænten vest for Læsåens udløb. Flinten fandtes i et geologisk omlejret flydejordlag, der viser, at bopladsen må være ældre eller samtidig med den periode, man kalder Yngre Dryas 10.650 – 9.750 f.v.t..



Tv. Flintblok og pilespids Th. Dele af pilespidser, brudstykker og forarbejder, yderst tv. En skævtrekant pilespids som man ikke skulle forvente i en fundkontekst fra sen-istiden. Hvis det kan sandsynliggøres, at hele fundmaterialet er absolut samtidigt, bryder det med den traditionelle opfattelse af dateringen og den tidsmæssige placering af forskellige typer pilespidser. Foto: René Laursen.

PROJEKTER, VIDENSKABELIGE KONTAKTER, SAGER M.M.

- Indsamling og registrering

I 2021 oprettedes 33 nye museumssager repræsenterende hele oldtiden samt historisk tid indtil år 1525. 18 af sagerne har baggrund i detektorrekognoscering. 4 sager skyldes udgravninger, hvoraf én førte til en Kap.8. Bygherre-betalt undersøgelse. 3 sager vedrørte helleristninger. Der er hovedsagelig tale om bopladser, 6 fra ældre og yngre stenalder (7500-1800 f.v.t.), 3 fra bronzealderen (1300- 500 f.v.t.), 14 fra jernalder og vikingetid (500 f.v.t.-1000 e.v.t.), samt én fra sen vikingetid-tidlig middelalder - såkaldt 'Østersø-plads' (1000-1200 e.v.t.) efter de karakteristiske hårdbrændte og ofte fint ornamenterede skår, der går under betegnelsen 'Østersøkeramik'.

Museet har kun begrænsede ressourcer til at foretage en aktiv indsamling, men gennem de flittige medlemmer af De Bornholmske Amatørarkæologer/DBA modtager vi alligevel mængder af genstande, mest detektorfund, men også andre spændende fund. Bornholm er arkæologisk så fundrig, at hvis man målrettede en systematisk indsamling, ville vi meget hurtigt være udfordrede.

- Danefæ

I 2021 blev der indberettet 875 genstande, heraf 460 mønter, til danefæ-vurdering på Nationalmuseet. Genstandene fordeler sig på 85 lokaliteter over hele øen.

Langt de fleste mønter stammer fra udlandet, danske mønter er sjældne blandt detektorfundene.

Fra jernalderen stammer 43 romerske sølvdenarer, to romerske sestertser (store bronzemønter) og en (falsk) bronzedenar. Mønter fra vikingetiden omfatter 143 arabiske dirhemer, 189 tyske mønter, 44 engelske, seks danske, fem fra andre europæiske lande og otte ubestemte. Fra middelalderen er seks danske borgerkrigsmønter, fem danske "klippinge", samt syv andre, primært udenlandske, mønter. Én mønt stammer fra nyere tid (1600-tallet). Normalt er småmønter præget efter 1536 ikke danefæ, men der kan være undtagelser.

Fundene er gjort af mindst 15 af øens faste detektorførere samt tre ikke-fastboende.

I det følgende præsenteres et lille udvalg af både flotte fund og mere uanselige genstande, som hverken er af guld eller sølv, men indeholder værdifuld information om de mennesker, som efterlod dem. Alle fotos: René Laursen.



Bronzealder-celt (økse) med ornament fundet af Michael Poulsen ved St. Loftsgård i Pedersker, BMR 2487x81-82. Celten er i to dele, som blev fundet med få meters afstand.



Rørformet guldblikperle og kuglefibula (dragtspænde) med indgraveret kors med rød emalje fra tiden omkring vor tidsregnings begyndelse fundet af Walter Jacobsen ved Søndergård i Østermarie, BMR 2564x1-2. Genstandene blev fundet sammen med flere mere eller mindre smeltede fibulaer og stammer fra opløjede brandgrave. Med disse fund har vi med stor sandsynlighed lokaliseret fundstedet for en lille samling af bautasten, som endnu i 1870 fandtes på denne mark. Stenene har antagelig markeret brandgravene. Ved detektorafsøgningen fandtes en bautasten liggende i den østlige udkant af marken.



Brandskadede guldsmykker fundet af Jan Jepsen ved Stålegård i Åker, BMR 3811x9-16. Fundene stammer fra opløjede brandgrave fra yngre romersk jernalder. Gravpladsen blev udgravet af Nationalmuseet i 1969 og 1970 uden brug af metaldetektor. Fundene vidner om, at detektoren er et vigtigt redskab ved arkæologiske undersøgelser.



Romersk bronzemønt, en såkaldt sesterts, med portræt af en kejserinde på forsiden, fundet af Michael Funch Jensen ved Korshøje nær Sorte Muld, BMR 3313x1. Mønten er antagelig samtidig med de romerske sølvmønter, denarer, som er fundet i stort antal i Sorte Muld-området. Romerske bronzemønter er usædvanlige i de hjemlige fund og er sandsynligvis kommet til øen som souvenirs eller med henblik på omsmelting.



Romersk denar præget for kejser Commodus (180-192) fundet ved fællesrekognoscering ved Sønderhøj nær Sorte Muld, BMR 2739x64. Møntens forside er usædvanligt velbevaret, mens bagsiden er meget slidt eller svagt præget.



Guldbrakteat, halveret og sammenfoldet, fra ældre germansk jernalder (400-tallet), fundet af Klaus Thorsen ved Sønderhøj nær Sorte Muld, BMR 802x303. På det bevarede stykke ses et mandshoved over en hest. Der er tale om et nyt præg, som næsten er identisk med 2 brakteater fra et skattefund fra Fuglesangsageren, BMR 2649. Bo Iversen TV2 Bornholm bragte d. 26.sept. <https://play.tv2bornholm.dk/?area=specifikTV&id=824927> et indslag om fundet på Sønderhøj.



Tre guldgubber fra germansk jernalder (5-600-tallet) fundet af Klaus Thorsen ved Agerbygård i Østerlars BMR 1523x944-946.

Til venstre udskåret mandsfigur med fipskæg, de øvrige figurer er præget med en patrice (stempel). Guldgubberne blev fundet i forbindelse med en afgravning af pløjelaget d. 7. aug., i det område hvor Klaus tidligere har fundet guldgubber. Med de nye fund er antallet af guldgubber fra Agerbygård oppe på 17.

Bo Iversen TV2Bornholm fulgte undersøgelsen

<https://play.tv2bornholm.dk/?area=specifikTV&id=822855>



Ved samme undersøgelse fandtes bl.a. en bronzestang stukket ned i kulturlaget (foto til højre), som blev taget op i samarbejde med Bornholms Museum. Der er muligvis tale om et endedup-beslag til et drikkehorn.



Næbfibula

(dragtspænde) fra yngre germansk jernalder (600-tallet) fundet af Bent Gregersen ved Ndr. Ellebygård i Vestermarie, BMR 2724x38. Næbfibulaer er almindelige i de bornholmske og danske fund, men i dette tilfælde er der tale om et intakt, velbevaret eksemplar dækket af stempelornamentik.



Pladefibula med båndslingsornamentik fra yngre germansk jernalder (600-tallet), fundet af Nikolaj Chantelou i Glappe i Østermarie, BMR 4128x1.



Lille, skålformet spænde med "krybdyr" fra yngre germansk jernalder (6-700-tallet) fundet af Walter Jacobsen ved Maglegård i Østermarie, BMR 1657x256.



Fragment af ornamenteret sværdknap fra vikingetid (800-1050) fundet af Bent Gregersen ved Ahlesminde i Østerlars, BMR 3767x808. Våbendele fra jernalder og vikingetid er sjældne blandt de bornholmske fund.



Menneskelignende figur udskåret i klæbersten (fedtsten), antagelig fra vikingetid eller tidlig middelalder (800-1050), fundet af Jan Scharling Pedersen ved Pedersker skole, BMR 4118x1. Klæbersten findes ikke naturligt på Bornholm, men er antagelig importeret fra Norge.



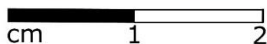


Mandsansigt af uvis datering fundet af Jan Jepsen ved Krusegård i Rutsker, BMR 4121x2. Tilsyneladende mangler det venstre øje, hvilket antyder en mulig forbindelse til Odin, som ofrede sit ene øje for at opnå visdom.



Det er ikke kun genstande af ædelt metal eller med flot ornamentik, som kan være danefæ. Blystykket herover er fundet af Peter Boesen ved Savskærergård i Åker, BMR 4058x2. Det er usædvanligt ved at indeholde flere bomærker på begge sider. Stykket er brudt, hvor der tilsyneladende har været flere gennemboringer. Måske har det hængt i en tråd forbundet med et dokument og fungeret som flere personers underskrifter af en indgået aftale.

Til højre ses en sammenfoldet blyplade med indridsede tegn, antagelig fra middelalderen, fundet af Jan Jepsen ved Ellesgård i Nylars, BMR 1489x26. Der gemmer sig muligvis også skrifttegn indeni "pakken", hvilket vil blive afsløret, hvis det lykkes at udfolde stykket på Nationalmuseet. Disse blyamuletter blev sandsynligvis lagt ned som små ofre med ønske om at afværge ondskab og sygdom. De kaldes også "runebreve", da de kan indeholde runer eller runelignende tegn.





Mønter og brudsølv fra vikingetiden fundet af Jette Jensen ved Bjerregård i Pedersker, BMR 4077x502-575. Genstandene der stammer fra den skat, som blev fundet ved museets undersøgelser i 2020 forud for opførelse af en svinestald. Genstandene er fundet i de mange bunker af jord, som blev afrømmet, inden museet begyndte sine undersøgelser og viser, at en del af skatten er blevet ramt i den forbindelse. Heldigvis kender vi den oprindelige deponering for skatten, så der er ikke sket den store skade, men det er vigtigt at få samlet alle genstande for en mere sikker datering og oprindelse.

Danefæ og ”Den bornholmske Model”

Danefæ er en gammel ordning om værdier/’hittegods’, der siger, ’hvad ingen ejer det ejer Kongen’. Danefæ er typisk genstande af guld og sølv eller andre, forarbejdede materialer af en vis alder og kvalitet samt alle mønter præget før 1536. Når en genstand bliver erklæret danefæ, har finderens ifølge loven krav på en dusør. I dag skal alt danefæ afleveres til det lokale arkæologiske museum, som igen afleverer fundene til Nationalmuseet.

Udviklingen af stadig bedre metaldetektorer har medført, at det ikke længere er blevet så svært at finde danefæ – i Danmark er det blevet en del af det, der kaldes ’borgerforskning’, hvilket som udgangspunkt er positivt, hvis man kender reglerne. Det er der desværre alt for mange, der ikke gør, hvor det for nogle at gå med metaldetektor snarere er blevet en ’folkesport’ og et turistevent. Man må ikke gå med metaldetektor på offentligt ejede arealer – alene på private og med lodsejerens tilladelse. Men hvis man som jordejer ikke indgår klare aftaler om, under hvilke vilkår der må søges, er der risiko for, at man bliver snydt. Problemet er, at danefæ er penge, og at danefæ-dusøren alene udbetales til finderens. Som lovgivningen i dag er skruet sammen, er det

muligt at gå ind på anden mands jord og berige sig – det burde i et retssamfund ikke være muligt. På Bornholm har de bornholmske fritidsarkæologer indgået en uskreven regel om, at en eventuel danefæ-dusør skal deles ligeligt med lodsejeren. Fritidsarkæologerne var drevet af interessen for arkæologien og ikke en økonomisk gevinst, og da landmanden lagde jord og afgrøder til, var det naturligt at dele. Denne uskrevne regel er siden blevet en del af det etiske regelsæt i foreningen De Bornholmske Amatørarkæologer. I foreningens 25-års jubilæumsbog (1995-2020) udtaler museumsinspektør ved Nationalmuseet Peter Vang Petersen følgende om "Den bornholmske model": "Danefæloven siger klart, at det kun er finderens af danefæ, som er berettiget til dusør. Ifølge loven har lodsejere dog mulighed for at få udbetalt en tilsvarende godtgørelse i de tilfælde, hvor danefæfund gøres i forbindelse med en museal udgravning. For lodsejerne er denne situation naturligvis mindre fordelagtig, men problemet vedrørende lodsejeres manglende krav på andel i dusører for danefæ fremkommet på deres marker har de bornholmske detektoramatører på diplomatisk vis forstået at løse gennem indgåelse af private dele-aftaler med jorddyrkerne. I princippet er det uvedkommende for Nationalmuseet, hvorledes finderne vælger at spendere deres danefædusør, men vores indtryk er, at aftalerne på Bornholm virker tillidsskabende på forholdet mellem amatørarkæologer og lodsejere. Dele-aftalerne har desuden også vist sig at fungere som en effektiv antikvarisk beskyttelse af fundpladserne. Udsigten til at miste det kontante udbytte af amatørarkæologernes feltarbejde får nemlig lodsejerne til at afvise uvedkommende personer, som antræffes med detektorer på deres jord. På denne måde hindres tilløb til uautoriseret skattejagt."

I de seneste år er den bornholmske dele-ordning blevet udfordret af tilrejsende detektorbrugere, som har haft held med at få lodsejeres tilladelse til at gå på deres marker. Disse personer følger ikke den bornholmske model og undlader at fortælle, at lodsejer ikke får del i eventuelle danefæ-dusører. Lovmæssigt er der ikke noget i vejen for at lade ikke-herboende detektorbrugere gå på de bornholmske marker, så længe lodsejer har givet tilladelse, og alle relevante fund bliver indmålt med GPS og indleveret til museet. Men etisk er der plads til forbedring. Det er naturligvis helt op til den enkelte lodsejer, hvem han/hun vil have gående på sine marker og på hvilke betingelser. Uanset hvad, må det anbefales, at lodsejer spørger ind til, hvad der sker, hvis der bliver fundet danefæ, og om han/hun kan forvente en andel af dusøren, før en eventuel tilladelse gives. Hvis der indgås en aftale om deling, anbefales en skriftlig aftale, da mundtlige aftaler er svære at bevise. Det skal her bemærkes, at der p.t. går mindst 2 år, fra Nationalmuseet modtager genstande til danefævurdering, til der bliver udbetalt en dusør til finder. Til den tid kan finder have "glemt" en mundtlig aftale og være over alle bjerge. I de tilfælde, hvor der er tale om forpagtet jord, opfordrer vi landmændene til at orientere lodsejerne. Hvis der blandt de bornholmske landmænd er nogle, som ikke allerede samarbejder med en detektorfører, og som gerne vil vide, om der gemmer sig noget spændende på deres jorder, er de meget velkomne til at kontakte Bornholms Museum, som kan formidle kontakt til en lokal fritidsarkæolog.

- Forskning

Bornholms Museum er en forskningsinstitution, og alle arkæologiske undersøgelser har et forskningsperspektiv. Netop pga. Bornholms rige arkæologi og øens beliggenhed er Bornholm interessant også i et internationalt perspektiv. Som det kræves af Slots- og Kulturstyrelsen, samarbejder museet med universiteter og forskningsinstitutioner fra en række lande - primært i Østersø-området. Samarbejdsaftalerne indgås for at styrke forskningen, det antikvariske arbejde og uddannelsen af kommende arkæologer. Forskning hænger i høj grad sammen med forskningsmidler og forskningstid. På grund af den rige arkæologi har det også været muligt at tiltrække samarbejdspartnere og forskere fra ind- og udland.

Projektet *'Brændt og ofret. Offerritualer på Bornholm i bondestenalderen'* med undersøgelse af fundene fra et af de runde anlæg på Vasagård Øst-pladsen, der blev udgravet i 2017-18, støttet af Kulturministeriets Forskningsudvalg og ledet af Peter Steen Henriksen, Nationalmuseets afdeling for Miljøarkæologi & Materialeforskning i Brede, har i samarbejde med Michael S. Thorsen videreført analysearbejdet, der blev indledt i 2020. Projektet afsluttes 31.12. 2022. Det er bl.a. de store mængder forkullet korn fra Vasagård - anlægget, der behandles. En del af bevillingen går også til bestemmelsen af de brændte knogler samt undersøgelser af keramik og flint.

Michael S. Thorsen har med støtte fra 15.juni Fonden også fortsat projektet *'Oplev 3000 år gamle helleristninger i det nordbornholmske landskab'* med undersøgelser på Hammersholm. Projektet afsluttes i 2022.

Arkæolog og projektleder, seniorforsker Tine Trolle har med bl.a. støtte fra Aage og Johanne Louis-Hansens Fond fortsat arbejdet med at udfærdige en udgravningsberetning for Store Frigård-undersøgelserne (1954-1963).

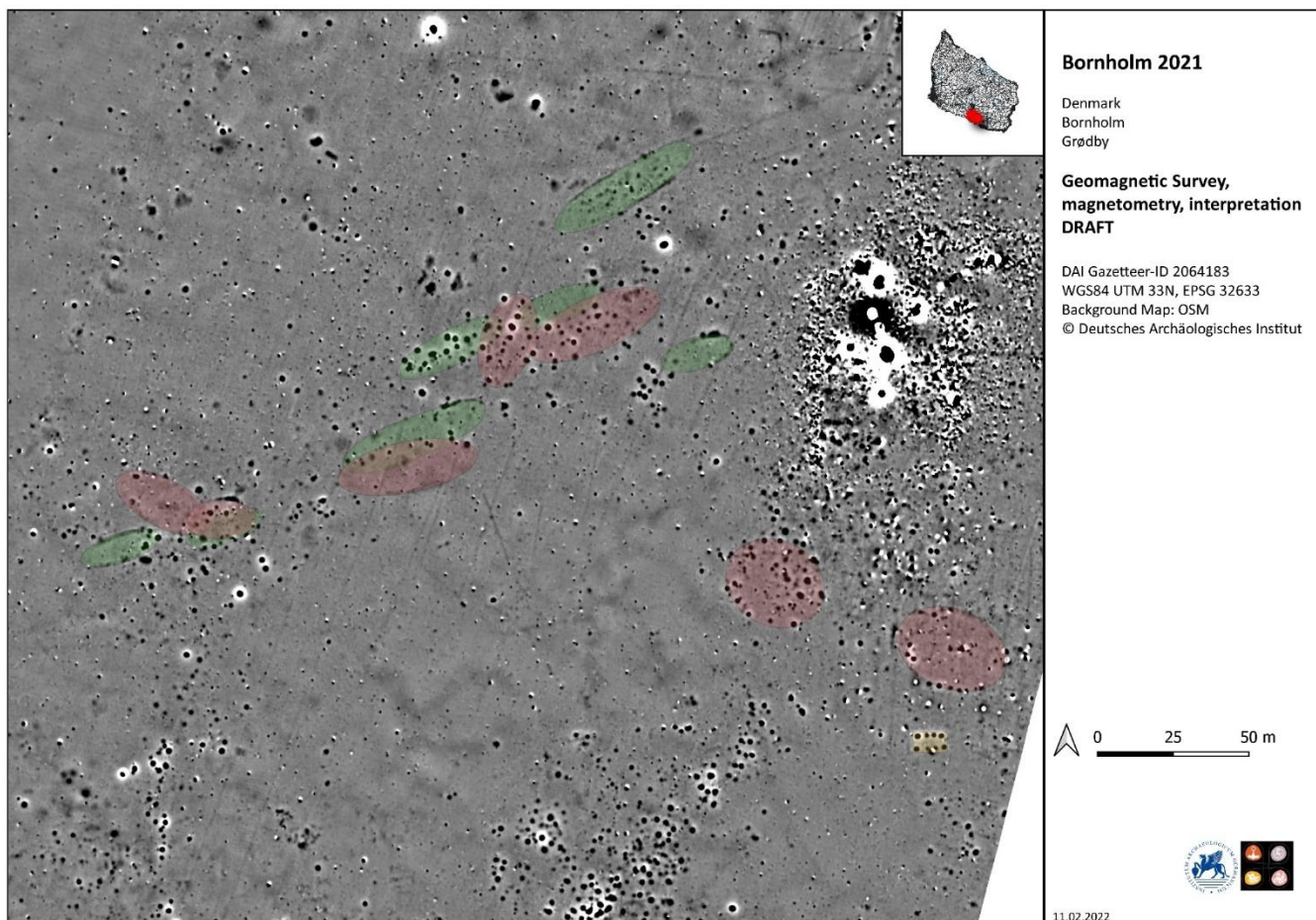
20.9-1.10 gennemførtes et forskningsseminar i Brede og på Bornholm med et team der tæller 15 forskere fra Norge, Sverige, Polen, Tyskland og Danmark. Projektet *"Bornholm – øen i midten"* har til formål at belyse samfund, kontakter og alliancesystemer i Østersøregionen i ældre jernalder (500 f.Kr – 400 e.Kr) med udgangspunkt i en bearbejdning og fremlæggelse af Bornholms største brandgravsfelt, Store Frigård. Projektet er forankret på Århus Universitet med Nationalmuseet og Bornholms Museum som samarbejdspartnere og har desuden modtaget støtte fra Torsten Söderbergs Stiftelse, Dansk-svensk Samarbejde, Dr. Margrethe II's Arkæologiske Fond, Letterstedtska Föreningen og Japetus Steenstrups legat. Fundene fra Store Frigård opbevares på Nationalmuseet i Brede, men vil blive overflyttet til Bornholm, så snart magasinforholdene tillader det.

Sorte Muld.

Ønsket om et tættere samarbejde med Nationalmuseet blev realiseret, da arkæolog og postdoc. Sofie Laurine Albris d. 1. sept. indledte sit projekt: *'GUDERNES LANDSKAB – Bornholms sakrale topografi i det første årtusinde e.Kr'*. med støtte fra Carlsbergfondet. Projektet skal skabe overblik over Bornholms førkristne religiøse landskab ved at kortlægge placeringen af kultpladser, gravpladser og centrale bebyggelser ud fra analyser af både arkæologi og stednavne. Helt centralt i dette projekt står Sorte Mulds placering og rolle i det religiøse liv på Bornholm og i bredere skandinaviske sammenhænge.

(Se i øvrigt nedenfor under internale samarbejder)

Gennem et samarbejde med professor Fritz Lüth fra Deutsches Archäologisches Institut. Zentrale, Kulturgüterschutz – Technologieentwicklung I Berlin var han og to medarbejdere på øen i dagene 21-28. sept. for at gennemføre geomagnetiske kortlægninger i Grødby og omkring Bodernevej ved Solhøj, begge i Åker. Undersøgelserne var kommet i stand gennem støtte fra Brdr. Larsens Legatfond, men størstedelen af udgifterne betales af det Tyske Arkæologiske Institut som del i en samarbejdsaftale.



Geomagnetisk kort over Runegård i Åker. Den nu nedlagte Runegård ses som et virvar af sorte og hvide tegninger øverst th. i billedet. Med grønt er markeret huse fra vikingetid og tidlig middelalder, med rødt og gult strukturer, der bør studeres nærmere. Målingerne er tolket af arkæolog Rainer Komp/Deutsches Archäologisches Institut.



To middelalderlige armbrøstpile af jern, fundet 7.-11.sept. 2021 i den østlige del af Hammersøen af et hold undervandsarkæologer fra Warszawa Universitet, som de to tidligere gange igen under ledelse af prof. Bartosz Kontny.

Museets medarbejdere har også medvirket i flg. Forskningsartikler:

Rune Iversen, Michael S. Thorsen og Jens-Bjørn Riis Andresen: Neolithic Cupmarks from Vasagård on Bornholm, Denmark: Dating the Rock Art Tradition in Southern Scandinavia.

Publiceret online af Cambridge University Press. 13 Oct. 2021, pp 1-21.

Lærke Kjærsgaard Schartau: "Sorte Muld" - A Productive Site Without Known Necropolis from the Iron Age on the Island of Bornholm: A Case-Study Using Predictive Statistical Modelling. Kandidatspeciale i Arkæologi ved Aarhus Universitet. 1.juni. Under vejledning af studielektor Jens-Bjørn Riis Andresen.

[Finn Ole Sonne Nielsen, Leif Plith Lauritsen og Peter Pentz: *To forsvarsværker i et grænseland. På rejse i vikingernes verden. Togtet. \(Om Gamleborg i Almindingen s.279-284\).* Red.: Jeanette Varberg og Peter Pentz. Nationalmuseet 2021.](#)

Anders Pihl: *Avling og Fiskerie. Arnager Fiskerleje, et dyrkningsfælleskab på Bornholm? I: Geoforum Perspektiv 38, s. 47-62.*

Anders Pihl: *Jernalderens storejerlav og middelalderens bornholmske sognegilder - er der en sammenhæng? I: Landbebyggelsens struktur, Jysk Arkæologisk Selskabs Skrifter 120, s. 51-66.*

Tine Trolle: *Store Frigård – Bornholms largest cremation cemetery from the Early Iron Age.*

Presentation of two graves from the Late Pre-Roman Iron Age and a research project underway. Pp 117-134. I honored Josef Kostrzewski on the occasion of the 100th anniversary of his doctoral dissertation. Poznan Symposium 2019. Ed. Andrzej Michałowski.

- Bevaring

Corona-nedlukningerne har medført, at konservering og analyse-arbejdet med Nørre Sandegård Vest-gravpladsen fra 600-800 e.v.t., der udgravedes i 2016, igen har måttet udsættes. Arbejdet forventes afsluttet i løbet af 2022.

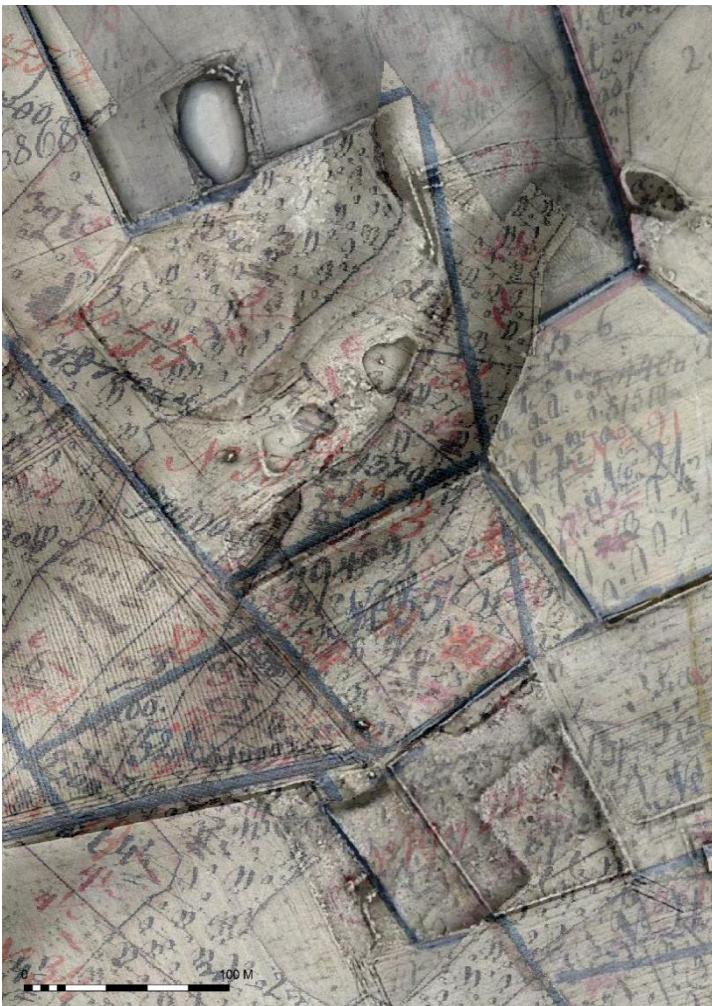


Konservatorstuderende Else Hildebrandt Drejø fra Det Kongelige Akademi i gang med at afrense og samle skår fra yngre bronzealder fundet ved Kommandanthøjen i Knudsker.

Else var i praktik på Bornholms Museum i Kulturhistorisk konservering 15.11. 2021-31.1.2022. Foto: Jan Jepsen.

Fortidsminder

Som det blev beskrevet i 2020 har den tredje generations højdereliefkort, de såkaldte LIDAR-kort, givet museerne et enestående grundlag til at gå ud i terrænet især o skovene, og genfinde kulturlevn. Det er arkæolog Anders Pihl, der er i stand til at manipulere med kortene, således at man allerede ved skrivebordet kan se fortidsminder, der ikke tidligere har været erkendt. Kortstudierne skal følges op af en besigtigelse – da der i reglen er tegninger, som først kan forstås og afklares, når man er på stedet. Det er en kæmpeopgave at undersøge øen på denne vis, men hvis opgaverne uddelegeres, vil vi inden for de næste år opnå en endnu større viden og mulighed for at beskytte de kulturhistoriske levn, inden skovningsmaskinerne risikerer af ødelægge sporene.



Højdereliefkort med transparentlag fra det ældste matrikelkort opmålt 1816-18 – det kræver erfaring at kunne læse kortene. Skrubbekrak på sognegrænsen mellem Rutsker og Klemensker. Del. Anders Pihl.

Formidling

EU-projektet '**ArchaeoBalt**' /*Archaeotourisme and Culture Routes* handlede som arkæo-turisme-projekt om formidling. Projektet afsluttedes med 2021 gravesæsonen. Publikum er med accept fra gårdejer Torben Ipsen sikret adgang til udgravningen via Korshøjvej 14, hvor der er etableret P-plads og udstillings-containere.

Undersøgelser og resultater er blevet præsenteret på Bornholms Museums hjemmeside og omtalt i både DRBornholm og BT/Bornholms Tidende. BT-journalist Jakob Marschner fulgte med den første udgravningsuge 17-22. maj og skrev dagligt om resultater og de deltagende aktører. Der har været meget stor lokal interesse for og opbakning omkring Sorte Muld-undersøgelserne. Svaneke Bryghus fik til deres 21-års jubilæum genbrygget deres Sorte Muld/Guldgubbe-øl. Ved receptionen d. 17. maj sponsorerede Bryghuset yderligere 7.150 kr. til Sorte Muld-udgravningen.

På grund af covid har det ikke været muligt at gennemføre de planlagte symposier i 2020-21, men fredag d. 24. juni 2022 gennemføres et internationalt symposie: *SORTE MULD REVISITED - EXPLORATIONS AND RESEARCH 1985-2021 AT AN IRON AGE CENTRAL PLACE* organiseret af Århus Universitet Centre for Urban Network Evolutions og Bornholms Museum. Foredragene vil efterfølgende blive publiceret i en bog redigeret af Søren Sindbæk og Nicolas Caretta.



Ulla Didriksen fra Skoletjenesten Bornholm organiserede, at alle øens 5.klasser kunne komme på besøg på Sorte Muld-udgravning. 19 skoleklasser og 419 elever lyttede på Klaus Thorsens fortællinger om, at 'Sorte Muld er noget særligt'. Svaneke Friskole, der er på visit, filmes af TV2Bornholms Bo Iversen, i forgrunden amerikanske studerende. Foto: Jan Jepsen.

Museet har arbejdet med byggeprogrammet for det nye museum og indretningen af dette samt med at udvikle udstillingerne. Arbejdet med en lille ny permanent udstilling på Hjorts fabrik vedrørende keramikens historie.

Deltaget i en større ansøgning i samarbejde med Nationalmuseet for at udvikle en app, der formidler arkæologien i landskabet. Der har også været et lignende samarbejde for at udvikle en historieapp med et lokalt firma.

Der er blevet arbejdet med design og etablering af den nye containerby, der kommer til at rumme BARC/ *Bornholms Archaeological Research Center*, samt udvikling og design af ny soldecontainer. Nicolas Braun har løbende deltaget i Grønt dialogforum, som er en sammenslutning af kommunale, statslige og private interessenter, der arbejder med naturudvikling på Bornholm.

Internationale samarbejder og projekter

I 2021 var delvis nedlukning og restriktioner stadig effektive. Corona-pandemien og nye variationer fortsatte med at udfolde sig, så vores daglige liv og aktiviteter bevægede sig i en anden hastighed og under nationale og internationale restriktioner. Det var meget svært at forudsige præcis, hvordan tingene ville udvikle sig, og planlægningen var ikke let, især vores kollektive aktiviteter såsom feltarbejde og Åbne Dage, for blot at nævne to af mange.

Heldigvis gav en pludselig ændring i situationen os mulighed for at udføre aktiviteter og i praksis gennemføre nogle af de planlagte aktiviteter, så meget som muligt, med henblik på at levere gode resultater til vores projekter.

I løbet af 2021 fortsatte ArchaeoBalt-projektet med at arbejde med udviklingen af aktiviteterne beskrevet i forslaget til projektet. Målet er at skabe en protokol, der skal bidrage til udviklingen af en arkæologisk rute, som 1) integrerer de eksisterende ideer og ruter i de nye forslag baseret på arkæologisk turisme, 2) forbedrer ruter og tilbud, og 3) præsenterer en veludviklet turisttilbud, der vil overleve projektets levetid.

Projektpartnere udførte aktiviteter præsenteret i de forskellige arbejdsplaner (WP'er), der er beskrevet i projektet. Disse aktiviteter har etableret skabelsen af fælles værktøjer for SBSR-regionen: oprettelse af hjemmesider og massemediekommunikation, promovning og deltagelse i konferencer samt en udstilling.

Udgravning og Åben Dag-aktiviteter fandt sted fra den 20. maj til den 10. juli. I denne periode var vi i stand til at udføre de fleste af de planlagte aktiviteter for den sæson, og vi deltog i og interagerede med i alt 3012 besøgende på stedet. Vores besøg omfattede lokale, nationale og internationale gæster, skolebørn, mennesker med særlige behov og interessenter. Vores aktiviteter blev fantastisk støttet af deltagelse af studerende fra universiteterne i Aarhus (Danmark), Gdansk (Polen) og studerende fra Institute for Field Research (USA). De frivilliges deltagelse i 2021 var ligesom andre år entusiastisk.

Online besøg:

<https://www.facebook.com/BornholmArchaeology/>

- Fra 20. maj til 10. juli 2021: 426 besøgende
- 1. januar 2021 – 17. februar 2022: Facebook: 935, Instagram: 307 besøg

<https://www.facebook.com/ArchaeoBalt-Towards-Innovative-Green-Blue-Tourism-2481388448572893/>

- For 2021: 48.101 besøgende / Instagram 6038 besøgende

[@Bornholm Archaeology / ArchaeoBalt /](#)

- Fra 20. maj til 10. juli 2021: 124 besøg.
- 1. januar 2021 – 17. februar 2022: 307 besøg.

<https://bornholmarch.eu>

- Fra 1. feb til 30. dec 2021: 5907 besøg.

Formidling af projektet

Formidling af de arkæoturistiske, kultur-pædagogiske aktiviteter blev ikke alvorligt påvirket af COVID-restriktionerne. Formidlingen forblev aktiv via projektets sociale medier: Facebook, TV, Instagram og YouTube og information på BM- og BARC-hjemmesiden.

Interimskonferencen måtte udsættes på grund af COVID, og i stedet blev der arrangeret et webinar den 21. april 2021, som blev transmitteret online via YouTube.

Vi deltog i European Archaeological Association konferencen (Kiel, Germany 8-11 september 2021) og organiserede en session med titlen *Archaeology, Tourism and Sustainability*, hvori nedenstående blev præsenteret.

- M. Nicolás Caretta og Timmis Maddox. Paper: "Modern problems require ancient solutions. A longitudinal study of environmental and cultural sustainability." European Archaeological Association 2021, Widening Horizons, Virtual Meeting, Sept.6-11, 2021. Kiel, Germany

Akademiske samarbejder og programmer

Nye samarbejdsaktiviteter med vores partnere i Europa og Nordamerika blev gennemført:

- To nye akademiske aftaler for akademiske aktiviteter inden for arkæologi og verdensarv er blevet drøftet med Universitetet i Wien, Østrig og Universidad Autónoma de Aguascalientes, Mexico. De forventes at blive underskrevet i løbet af foråret 2022.
- Artikel: M. Nicolás Caretta og Becket Lailson Tinoco. "Cerro de Santiago Aguascalientes." *Revista de Arqueología Mexicana*. 2021 (Marzo), Núm. 167, Pp. 34-41.
- Vores akademiske feltskoleprojekter med Institute for Field Research blev evalueret med høje standarder.
- Vi modtog to praktikanter fra Erasmus+-programmet: Aristedis Kourelis fra Egean University, Grækenland (fra 17-05-2021 til 16-08-2021) og Fanny Fagerholm fra Uppsala Universitet, Sverige (fra 27-09-2021 til 12-12-2021). En anden praktikant deltog via BARC's eget program, Ashley Ellison fra University of Minnesota, USA (fra 01-08-2021 til 30-08-2021).
- Vores ph.d. studerende fra University of Wisconsin (USA) arbejder fortsat med sin forskning og har deltaget aktivt i vores akademiske aktiviteter.

Arkæologisk center

Efter at Tejn-anlæggene blev udelukket for Bornholms Museum (BM), for at overholde projektets mål og handlinger, påbegyndte BM tilpasninger og restaurering af vores faciliteter i Rønne med Interreg EU-kontorets godkendelse. Den nye placering opfylder alle regler og krav i ArchaeoBalt-projektet og er blevet accepteret af Interreg EU-myndighederne. Tilpasningen af pladser og containere i Rønne startede i andet semester af 2021.

Det arkæologiske center vil spille en aktiv rolle i udviklingen af forskning, uddannelse, beskyttelse af verdensarv og turisme til gavn for arkæologien og den kreative økonomi i regionen.

Field School Program

Vores feltskoleprogrammer i samarbejde med Institute for Field Research (IFR) i USA var i stand til at have aktiviteter i løbet af 2021. Nationale og internationale regler og sundhedsprotokoller skulle følges for at forhindre tilfælde relateret til COVID. Ingen tilfælde blev rapporteret.

Vi havde to Feltskoler, den ene var i Sorte Muld (indenfor ArchaeoBalt programmet) og Vasagård Projektet. I hvert projekt deltog 10 studerende fra forskellige universiteter fra USA.

Seed money-projekt: Time Machine

Vi deltog fortsat i projektet.

Præsenteret for: Swedish Institute Baltic Sea Cooperation

Type: Seed Founding

Projekt godkendt 8. august 2020

Projektbudget: 747.064 Sek (heraf 500.000 Sek dækket af SI)

Finansiering: Projektet finansieres af det svenske institut, SI, under Seed-finansiering til samarbejdsprojekter i Østersøområdet og projektpartnere.

Tidsperiode: 1. aug. 2020 – 30. jan. 2022

Temaer: anvendt kulturarv, turisme, arkæologi, velvære, miljøvidenskab

Hovedpartner: Linnéuniversitetet, Handelshøjskolen og Det Humanistiske Fakultet

Projektleder: Lina Lindell

Svenske samarbejdspartnere: Sensus studieförbund (Skåne-Blekinge)

Internationale samarbejdspartnere: Gdansk universitet, Polen; **Bornholms Museum, Danmark**; EUCC Baltic Office, Litauen; Zemaitija National Park, Litauen; Biuro Projektów Fidler, Tyskland, Company (civilretlig forening).

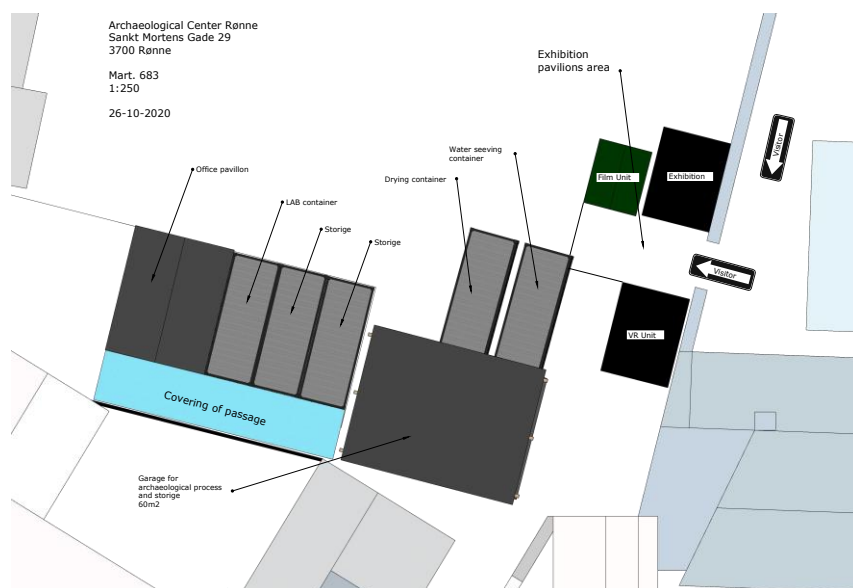
BYGNINGER, MAGASINER, UDENOMSAREALER MM.

Bornholms Museum (se i øvrigt ovenfor under strategien for BM)

- Opgradering af lys- og lydssystem i forbindelse med etableringen af udstillingen der markerer 75-året for bombardementet og siden i 2021 bliver tilføjet afsnit om et år under russisk overherredømme.

Arkæologisk Center

- Smedegade "tømmerpladsen" er blevet påbegyndt rydning forud for midlertidig indretning af arkæologisk center knyttet til EU-projektet ArcheoBalt.



Hjorths Fabrik

- Bygningerne istandsættes løbende, og fremstår generelt i god stand. I 2020 er der:
- Færdiggjort tre værelser til Artist in Residence.
- Indrettet et kontor for afdelingslederen i tidligere loftsrum
- Istandsæt og renoveret det gamle køkken til brug for Artist in Residence

Erichsens Gård

- Bygningerne er efterhånden i noget nedslidt stand, herunder især stuerne med løs puds og tapeter.

Melstedgård

- I generel god stand, idet der løbende bliver vedligeholdt og stråtagene bliver udskiftet af BRK. Der skal indenfor en overskuelig årrække findes en løsning på et i perioder problematisk borebille-problem.

Magasiner

Museet har fem bunkere inde på øen à ca. 100 m². Hertil er flyttet uhensigtsmæssigt opbevarede genstande fra museets lofter, kældre o.a. Museet har desuden: En bunker i Rønne. Et magasin i valgmenighedskirken i Sankt Mortens Gade, Rønne. Et magasin på Gadegård i Knudsker. Endelig papir- og billedarkivet i museumsbygningen.

I 2020 er en række af bunkerne blevet forbedret sikkerhedsmæssigt med hjælp fra KH Maskinfabrik. Disse kan også på sigt bruges til magasiner, men der skal laves store omrokeringer således at de rigtige materialer er opbevaret i de magasinbygninger der har det rigtige klima, og herudover skeles til hvilke genstandsområder der er mest efterspurgt ift. formidling og forskning, og som vi dermed ønske ved hånden.

Magasinproblematikken er berørt i kvalitetsvurderingen af 2008 og skærpes i den anno 2017, hvor Kulturarvsstyrelsen - på baggrund af konservatorrapport - tilslutter sig museets ønske om at ophøre med at anvende længerne på Gadegård, som magasin.

Museet erhvervede sammen med kunstmuseet i 2015 et egnet magasin, der i 2016 blev overdraget museet. Et magasin der er blevet gennemgået af konservator og sikringsfolk og fundet særdeles egnet. Desværre viste nye klimaundersøgelser i 2020 at magasinet ville blive for dyrt at indrette til magasin, og der arbejdes, som beskrevet indledningsvis, på en ny plan med indretning af et nybygget magasin ved siden af eksisterende administrations og kontorbygning. Da magasiner kan bygges - forholdsvist - billigt pr. kvadratmeter, mens kontorer er meget dyre er dette den mest generiske måde at genudnytte bygninger, og dermed den mest økonomiske model.

Bornholms Museum har i 2021, i samarbejde med rådgivere, forsat arbejdet på at realisere planerne om et nybygget museumsmagasin til museet og Bornholms Kunstmuseum. Etablering af et velfungerende magasin, med tilhørende håndteringsområde og faciliteter er af absolut største vigtighed for den fremadrettede bevaringsindsats.

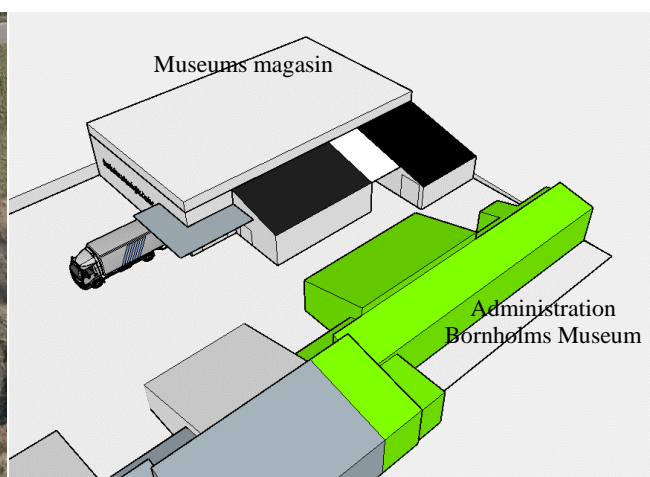
Det har fra Bornholms Region Kommune været planen, at Bornholms Museum kunne overtage en del af den eksisterende administrationsbygning, Skovløkken 4 Tejn, (eventuelt sammen med Ø-arkivet), til administrative arbejdspladser og det arkæologiske- og generelle museumsarbejde.

I umiddelbar tilknytning, på parkeringspladsen, skulle opføres et magasin, bygget efter de nyeste principper inden for museumsmagasiner. I magasinet og i den eksisterende bebyggelse etableres håndterings- og bevarings-faciliteter for den bevaringsværdige kulturarv og område til arkæologisk arbejde og et produktionsværksted for museumsteknisk afdeling, og ydermere fysisk lokation for *Bornholm Archaeologic Research Center*.

Dette arbejde er nu igen blevet sat på pause efter kommunalvalget I november, på grund af de udmeldinger, den tiltrædende kommunalbestyrelse har givet omkring kommunens sammenlægnings planer.

Bornholms Museum afventer nu den politiske beslutning omkring planer for kommunens medarbejdere og herunder planen for Bornholms Museum. I skrivende stund (Marts 2022) er der lagt op til en løsning på Snorrebakken. Se indledning ovenfor.

De nu skrinlagte planer på Skovløkken:



Eget beredskab

Bornholms museum arbejder løbende med at optimere eget beredskab for at kunne imødegå og forhåbentligt, forhindre kritiske hændelser i form af eksempelvis brand, tyveri og personskader.

BARC

Byg og Miljø gav i 2021 tilladelse til opstilling af mobile konstruktioner i Smedegade bagved museet, for etablering et midlertidigt, indtil den endelige lokalitet er besluttet.

Bornholm Archaeologic Research Center (se afsnit vedr. International forbindelser ovenfor)

Det er planen at BARC – i dens første midlertidige placering åbnes officielt i 2022.

Samlingsvaretagelse i øvrigt

I 2021 har der til stadighed kunne konstateres en forringelse at opbevaringsforholdene for den magasinerede og udstillede kulturarv. Der er accelererende problemer med skimmel og skadedyr og det er museets vigtigste opgave snarest at få etableret tidssvarende magasinforhold, med faciliteter for den bevarende indsats.

I 2021 er der fortaget museumsfaglig tilstands- og betydningsvurdering af større møbler, genstande der opbevares på de uegnede magasiner. Det har afledt en ansøgning til Slots og Kulturstyrelsen om tilladelse til udskilning af genstande, som var svært beskadiget af skimmel og skadedyr eller ikke havde proveniens eller indsamlingsrelevans for det Bornholmske indsamlingsområde.

Båden(e)

Museets samling af ældre fiskerbåde, (i alt 6) er placeret på Bornholms Træbådelaugets plads i Sydhavnen. Et par af disse er i meget dårlig forfatning og bør udskilles fra samlingerne. Der er i 2016 påbegyndt en renovering af især RITA, som har været i meget dårlig forfatning siden en påsat brand midt i 90erne. Den udvendige renovering blev afsluttet 2017 og nu afventer beslutning om RITA skal udstilles og hvordan, og herefter vil også det indvendige blive renoveret.

Kastellet

Bornholms Museum har siden 2002 ejet Kastellet. Foreningen Kastellets Venner og Forsvarsmuseet, har dér kunnet fortsætte deres virksomhed på stedet uden husleje, som det lille museum med en meget begrænset økonomi, ikke har midler til. Kastellet blev kalket i 2017 af Kastellets Venner, og står nu flot. I forlængelse af kvalitetsvurderingen blev det påpeget af Slots- og Kulturstyrelsen at ansvaret for Kastellet bør overføres til Kastellets Venner, hvilket der i løbet af 2017 er indledt dialog om. Dialogen blev i 2018-19 afbrudt idet kastellets økonomi var i tvivlsom position i forbindelse med sparekataloget for Bornholms Regionskommune. Grunden holdes dels af Bornholms Regionskommune, dels af et fåreafræsningsprojekt. I 2021 har museet medvirket økonomisk til kalkning (fundraising pågår) samt påbegyndt renovering af skodderne på arsenalbygningen.

Medarbejdere

Personale 2021 - Ansatte og Frivillige

Bornholms Museum - Fælles funktioner og administration:

Jacob Bjerring-Hansen	Museumsleder
Sanne Steenberg Hansen	Formidler
Jakob Seerup	Museumsinspektør
Marianne Harslev	Regnskabschef
Martin Eplov	Logistik ansvarlig
Michael Andersen	Museumstekniker
Allan Juhl	Forvalter
Lars Hansen	Museumstekniker
Dennis Nyberg Kofod	Museumstekniker
Barbara Clemmensen	Kustode, formidler
Lene Moesgaard	Kontorassistent
Maria Tuniszewska-Ringby	Museumsassistent
Hanne Vesløv	Registrering / kustode
Kistaaraq Petersen	Rengøring
Lone Rasmussen	Rengøring
Tonny Kofoed Svendsen	Rengøring
Sara B. Michelsen	Butik og kustodehjælp
Amanda Harslev	Butik og kustodehjælp
Holger Clemmensen	ungarbejder

Arkæologi

Finn Ole Sonne Nielsen	chefarkæolog
Michael Thorsen	Arkæolog
Rene Lauersen	Museumsassistent
Anders Pihl	Arkæolog
Nicolas Braun	Arkæolog
Miguel Nicolas Careta	Project ArchaeoBalt
Camille Christensen	Museumsassistent
Glenn H. Petersen	arkæologi studerende
Ditte Pelle Kofod	Arkæolog - ArchaeoBalt / IFR
Anne Gotfredsen	Samlingsmedarbejder
Lars Rømer	Formidler

Dertil kommer en række danske og udenlandske studerende - blandt andre:

Margrethe Watt	Adjungeriet seniorforsker - arkæolog
Ulla Lund Hansen	Adjungeriet seniorforsker - arkæolog
James Dodd	Arkæolog, Ph. Stipendiat Aarhus Universitet
Timmis Maddox	Arkæolog, Ph.d stipendiat Department af Anthropology, University of Wisconsin-Milwaukee
Tine Trolle	prof. emerita
Else Hildebrandt DrejØ	Konservatorskolen
Aristeidis Kourelis	Aegean University, Grækenland
Ashley Ellison	University of Minnesota USA
Fanny Fagerholm	Uppsala Universitet

Bornholms Museum - udstillinger

Christina Svensson	Chefkustode
Kim Ipsen	Museumsassistent
Anita Jensen	Museumsassistent
Anne Spangsberg	Museumsassistent
Stine Rifsbjerg	Museumsassistent

Hjorth Fabrik

Karina Skibby	Daglig leder/keramiker
Hanna Dahlgren	Keramiker
Martin Wils	Keramiker
Tena Lind	Keramiker
Lene Bisgaard	Butiksbestyrer, kustode
Alice Berthelsen	Porcelænsmaler
Ann-Charlotte Ohlsson	Butik og kustode
Julie R. Pedersen	keramiker, undervisning
Anna Boding Kildetoft	keramiker, undervisning
Jessica Holmes	keramiker, undervisning

Melstedgård

Thomas Petersen	Forvalter
Jytte Kofod	Museumsassistent
Augustin Kolerus Lindvad	Køkkenaktiviteter og IT
Gitte Dam	Museumsassistent
Hanne Dahl	Museumsassistent
Bjarne Sandemand	Gartner
Mie Stender Mogensen	Museumsassistent
Nils Dibber	Museumsassistent
Mogens Poulsen	Museumsassistent
Frank Mathiesen	Museumsassistent
Arne Thorsen	Museumsassistent

Erichsens Gård

Mai-Britt Lindevang	Museumsassistent
---------------------	------------------

Frivillige medarbejdere

Bornholms Museum

Jens Buus Jensen	Billedarkiv
Jan Jakobsen	billedarkiv
Inger Gjerløv Christensen	Billedarkiv
Per Olof Olofsson	It-tekniker

Arkæologisk afdeling

Bitten Chantelou	Udgravning
Nikolaj Chantelou	Udgravning
Bent Gregersen	Udgravning
Lene Elling	Udgravning
Hans Åge "Tot" Holmberg	Udgravning
Pete Hunner	Udgravning
Marianne Jacobsen	Udgravning

Arkæologisk afdeling fortsat..

Mogens Jensen	Udgravning
Jan Jepsen	Udgravning
Jeppé Gitz-Johansen	Udgravning
Birte Jønsson	Udgravning
Maibritt Jønsson	Udgravning
Marianne Kaaber	Udgravning
Mona Klippenberg	Udgravning
Svend Kramp	Udgravning
Georg Nygaard	Udgravning
Glenn Pedersen	Udgravning
Torben Pind	Udgravning
Lars Rømer	Udgravning
Kenn Sonne	Udgravning
Poul Stenbæk	Udgravning
Klaus Thorsen	Udgravning
Marianne Arnfred	Udgravning
Rasmus Brandt	Udgravning
Sidsel Brammer	Udgravning
Helle Drusebjerg	Udgravning
Michael Møller	Udgravning
Jeanette Ambrosen	Udgravning
Torben Ambrosen	Udgravning
Walther Jacobsen	Udgravning
Jette Jensen	Udgravning
Evan Henningsen	Udgravning
Peter Pedersen	Udgravning
Kai Lüftner	Udgravning
Julie Olsen	Udgravning
Marianne Pedersen	Udgravning
Tim Bech Rasmussen	Udgravning
Jack Simonsen	Udgravning
Pernille Tranberg	Udgravning
Susanne Schumck Andersen	Udgravning
Emil Leth Beier	Udgravning
Lars Bitch	Udgravning
Oskar Bruuk-Hansen	Udgravning
Sead Cefo	Udgravning
Aksel Dam	Udgravning
Kristen Nedergaard Dreijøe	Udgravning
Jan -Erik Anders Eriksson	Udgravning
Mia Fisherman	Udgravning
Peter Gotfredsen	Udgravning
Helle Gotschalk	Udgravning
Jørn Anders Hansen	Udgravning
Hanne Jensen	Udgravning
Louise Sonne Klausen	Udgravning
Henrik Kofoed	Udgravning
Trine Dam Kofoed	Udgravning
Gitte Kristoffersen	Udgravning
Denise Kruse	Udgravning

Arkæologisk afdeling fortsat..

Ida Langemark	Udgravning
Dorte Langemark	Udgravning
Marie Aagaard Larsen	Udgravning
Cathrin Ludvigsen	Udgravning
Kim Lund-Hansen	Udgravning
Alexander Grove Lauridsen	Udgravning
Lene Heidemann Lutz	Udgravning
Elisabeth Lutz	Udgravning
Rasmus Meng	Udgravning
Mathilde Vestergaard Meyer	Udgravning
Hanne Birgith Nielsen	Udgravning
Hans Pedersen	Udgravning
Peter Pedersen	Udgravning
Kjeld Pulsen	Udgravning
Thorbjørn Randrup	Udgravning
Niels Erik "Niller" Rasmussen	Udgravning
Helle Rugaard	Udgravning
Lene Schnoor	Udgravning
Peter Sigsgaard	Udgravning
Kirsten Sommer	Udgravning
Charlotte Steffensen	Udgravning
Michael Stringer	Udgravning
Jonas Svane	Udgravning
Thorkild Thorsen	Udgravning
Jørn Willumsen	Udgravning
Emma Giovanna Vitale	Udgravning
Brian Wellbelove	Udgravning

Hjorths Fabrik

Jørgen Marcussen	Ferniseringer
Kirsten Skibby	Ferniseringer
Anne-Marie Overbye	Engelsk oversætter

Erichsens Gård

Lene Pedersen	have
---------------	------

gaarden/Melstedgård

Per Mogensen	gartner
Peter Hansen	Mark og dyr
Rikke Wulff	Stuehus
Thue Wiborg	Markarbejde, dyr mm
Jørgen Pedersen	Markarbejde
Morten Bach Jørgensen	Markarbejde
Kirsten Olesen	Markarbejde
Yvonne Guldbæk	Æblets dag
Marianne Nysom	Æblets Dag
Folk & Fæ Niels Anker Sonne	Spillemænd og Folkedansere
Gudhjem aktive kvinder	Æblets Dag
Jesper Tolstrup	Heste
Erling Åbydam	mark/stald
Mayko	mark/stald

MEDLEMSKABER

Museet og dets personale er bl.a. medlem af følgende foreninger, råd, udvalg mm.:

ODM, Organisationen af danske Museer

Kulturmiljørådet for Bornholms Regionskommune

Kulturhistorisk Råd

Børnekulturrådet

Kulturvækst Bornholm

Klyngeprojektet under Væksthus Hovedstaden

Arbejdsgruppen nedsat til oprettelsen af en bornholmsk skoletjeneste

Det grønne råd

Børnekulturelt Netværk i Hovedstadsregionen

ODMs formidlingsnetværk

Skolesamarbejde

Foreningen af Museumsformidlere

Kastellets Venner

Bornholms Historiske Samfunds bestyrelse

ABM samarbejde (Arkiver, biblioteker og museer)

Kulturvækst Bornholm

Rønne Theaters repræsentantskab

Rønne Theaters bestyrelse

TV2 Bornholms repræsentantskab

TV2-Bornholms Bestyrelse

Bornholms Tidendes Fond

De Bornholmske amatørarkæologer

Søfarts- og fiskeripuljen

Landbrugspuljen

Møllepuljen

Industripuljen

Madkulturpuljen

Destination Bornholms Bestyrelse

Kunst- og Kulturhistorisk Råd for Christiansø

Kontaktudvalget for Dansk Maritim- og Samfundsforskning

Kildeskriftsselskabet

Kulturhistorisk Selskab

Center for Maritim og Erhvervshistorie, SDU, Akademisk Råd

Fonde der i årets løb har bevilget museet støtte

Brødrene E., S. & A. Larsens Legat

Louis-Hansen Fond

Beckett Fonden

Sparekassen Bornholms Fond