

L. HJORTH  
RØNNE

# STENTØJ

# HJORTHS FABRIK

RØNNE, grundlagt 1859

*Siden 1995 Bornholms Keramikmuseum*

Gegründet 1859

*Seit 1995 Bornholms Keramikmuseum*

Krystalgade 5, Rønne

Tlf. +45 56 95 01 60

Fax +45 56 95 07 45



## BORNHOLMSK STENTØJ

Bornholmer Steinzeug

Apotekskrukker  
Apotheken-Krüge

Gram krukker Gramm-Krüge

75 g  
125 g  
250 g  
500 g  
2000 g

Liter krukker Liter-Krüge

1/8 l  
1/4 l  
1/2 l  
3/4 l  
1 l  
1 1/2 l  
2 l

De lave modeller er målt i gram.

De høje modeller er målt i liter.

Die breiteren Modelle sind in Gramm geeicht.

Die schlanken Modelle sind in Liter geeicht.

I 1929 blev de første apotekskrukker fremstillet på værkstedet.

Det var en bestilling fra Apoteket i Rønne.

Krukkerne var grå med blå dekoration og havde knop på låget.

I løbet af trediverne blev formen rendyrket, knop og dekoration blev fjernet, og krukkerne fik den for værkstedet så karakteristiske brune glasur. Glasuren er sammensat af stoffer, der alle er hentet i den bornholmske natur, fx. er det granit, der giver glasuren det metalliske skær.

Rummålet er stemplet i bunden af hver krukke; de lave modeller er målt i gram og de høje i liter. Fra 1996 er fabrikken igen begyndt at fremstille krukker med grå glasur og blå filering.

Im Jahre 1929 wurden die ersten Apotheken-Krüge, eine Bestellung der Apotheke in Rønne, in der Werkstatt hergestellt. Die Krüge waren grau mit blauer Dekoration und einem Knopf auf dem Deckel.

Im Laufe der 30er Jahre wurde die Form vereinfacht, der Knopf und die Dekoration wurden weggelassen und die Krüge bekamen die, für der Werkstatt so charakteristische, braune Glasur. Die Glasur ist aus Substanzen hergestellt die alle, wie z.B. der Granit, der der Glasur den metallischen Glanz verleiht, aus der Bornholmer Natur stammen. Das Fassungsvermögen ist in den Boden der Krüge eingestempelt; die breiteren Modelle in Gramm und die Schlanken in Liter. Seit 1996 stellt man die Krüge, mit der grauen Glasur und der blauen Filetarbeit, wieder her.



Thepote og kande er begge ældre modeller.  
Brunglaseret både ud- og indvendig.  
Thepotten rummer 1,2 liter.  
Kanden findes i 2 størrelser, den store rummer  
1 liter og den lille 6 deciliter.

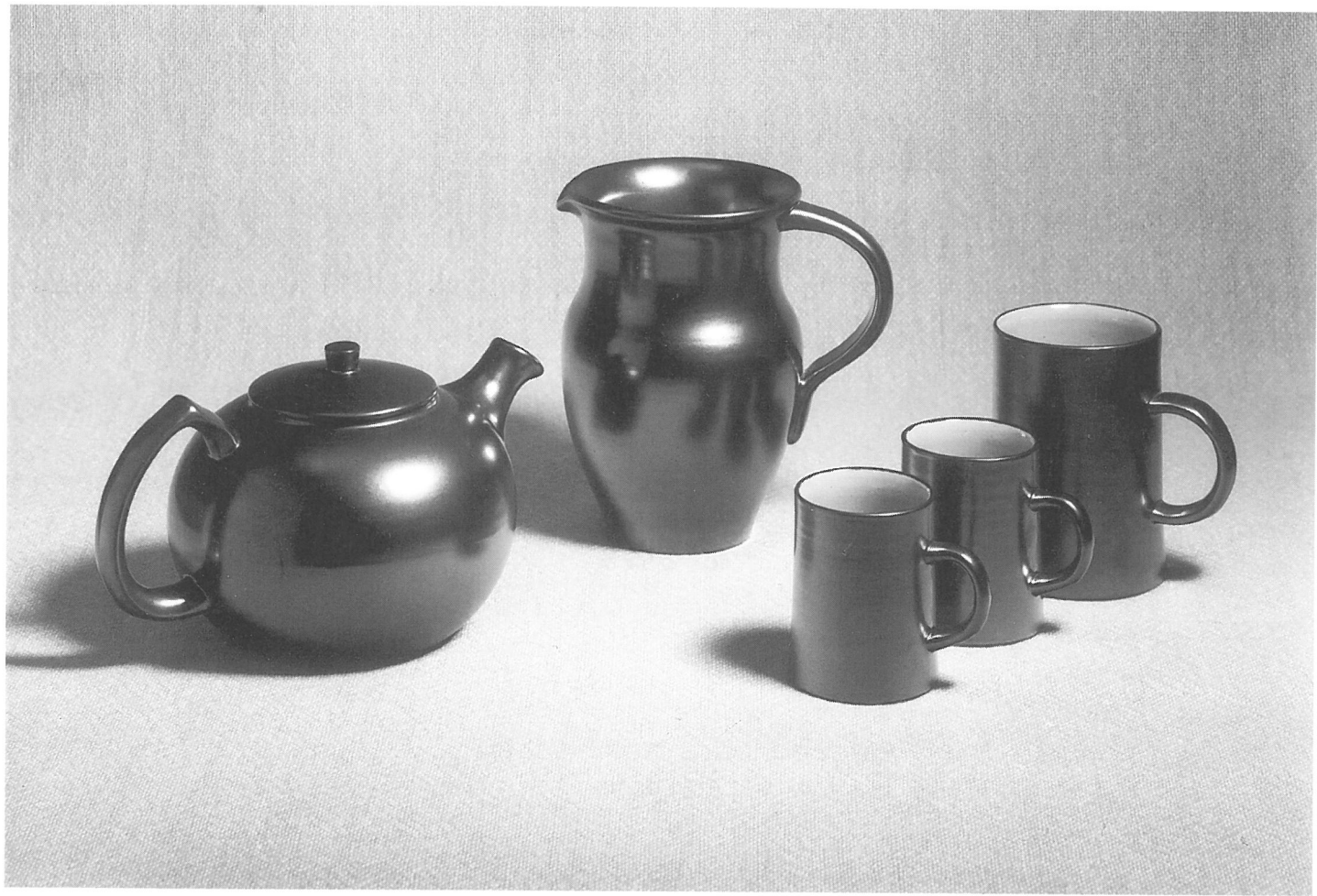
Kaffekrus, udvendig brunglaseret, indvendig lys  
grå. Højde 9 cm.  
Ølkrus, udvendig brunglaseret, indvendig grå.  
Højde 12,5 cm.

Krusene er formgivet i begyndelsen af 1960erne af  
Erik Hjorth.

Der Teetopf und die Kanne, in- und auswendig braunglasiert,  
sind beides ältere Modelle. Der Teetopf fasst 1,2 Liter. Die  
Kanne gibt es in 2 Grössen, die Grosse fasst 1 Liter und die  
Kleine 6/10 Liter.

Der Kaffeebecher ist aussen braunglasiert und inwendig  
hellgrau und 9 cm hoch.  
Der Bierkrug ist aussen braunglasiert und innen grau und ist  
12,5 cm hoch.

Die Krüge/Becher sind Anfang der 1960er Jahre von Erik  
Hjorth entworfen worden.



Kande, brunglaseret udvendig, lys grå indvendig.  
Rummer 1/2 liter.  
Formgivet af Ulla Hjorth i 1970.

Sukker og flødesæt, udvendig brunglaseret,  
lys grå indvendig.  
Formgivet af Erik Hjorth.

Dørplade med navn, måler 11 cm i diameter.  
Overfladen er uglaseret, silkemat  
med dekoration og navn i sarte jordfarver.  
Dørpladerne fremstilles på bestilling og leverings-  
tiden er ca. 1 måned.

Fra 1920 til begyndelsen af 2. verdenskrig  
udgjorde det brune stentøj, dekoreret med fugle,  
blomster og frugter, størstedelen af fabrikkens  
produktion.  
I dag er dørpladen den eneste vare, der stadig  
fremstilles i samme udførelse.

Kanne, aussen braunglasiert und innen hellgrau und fasst  
1/2 Liter. Entworfen 1970 von Ulla Hjorth.

Zucker und Sahneservice, aussen braunglasiert und innen  
hellgrau.  
Entworfen von Erik Hjorth.

Türschild mit Namen, 11 cm diameter, Oberfläche unglasiert,  
seidenmatt, mit Dekoration und Namen in schwarzen  
Erdfarben.  
Die Türschilder werden auf Bestellung hergestellt; Lieferzeit  
ca. 1 Monat.

Seit 1920 bis zum Ausbruch des zweiten Weltkrieges, bestand  
die Produktion der Fabrik grösstenteils aus dem braunen  
Steinzeug, dekoriert mit Vögeln, Blumen und Früchten.  
Heute sind es nurmehr die Türschilder die in gleicher  
Ausführung hergestellt werden.





Kande, udvendig blank brun glasur  
- kaldet tenmuko - lys grå indvendig.  
Rummer 1 1/2 liter.  
Formgivet af Ulla Hjorth i 1974.

Tudskåle, udvendig blank brun glasur,  
lys grå indvendig.  
Skålene er frihåndsdrejede og fremstilles i alle  
størrelser.  
Formgivet af Ulla Hjorth.

Kanne, aussen blanke, braune Glasur  
- tenmuko genannt- innen hellgrau.  
Fasst 1 1/2 Liter.  
Entworfen 1974 von Ulla Hjorth.

Schalen mit Tülle, aussen blanke, braune Glasur,  
innen hellgrau.  
Die Schalen sind Freihandgedreht und  
werden in verschiedenen Grössen hergestellt.  
Entworfen von Ulla Hjorth.



Kabaretskål, glaseret lys grå med uglaseret brun kant.

Mål 15,5 cm i diameter.

Skålene kan bruges enkeltvis eller sættes sammen, så mange man måtte ønske.

Formgivet af Marie Hjorth i 1964.

Kabaret-Schüssel, hellgrau glasiert mit unglasierter brauner Kante, 15,5 cm Diameter.

Die Schalen können einzeln oder mehrere zusammengestellt, benutzt werden.

Entworfen 1964 von Marie Hjorth.

Cylindervase brunglaseret.

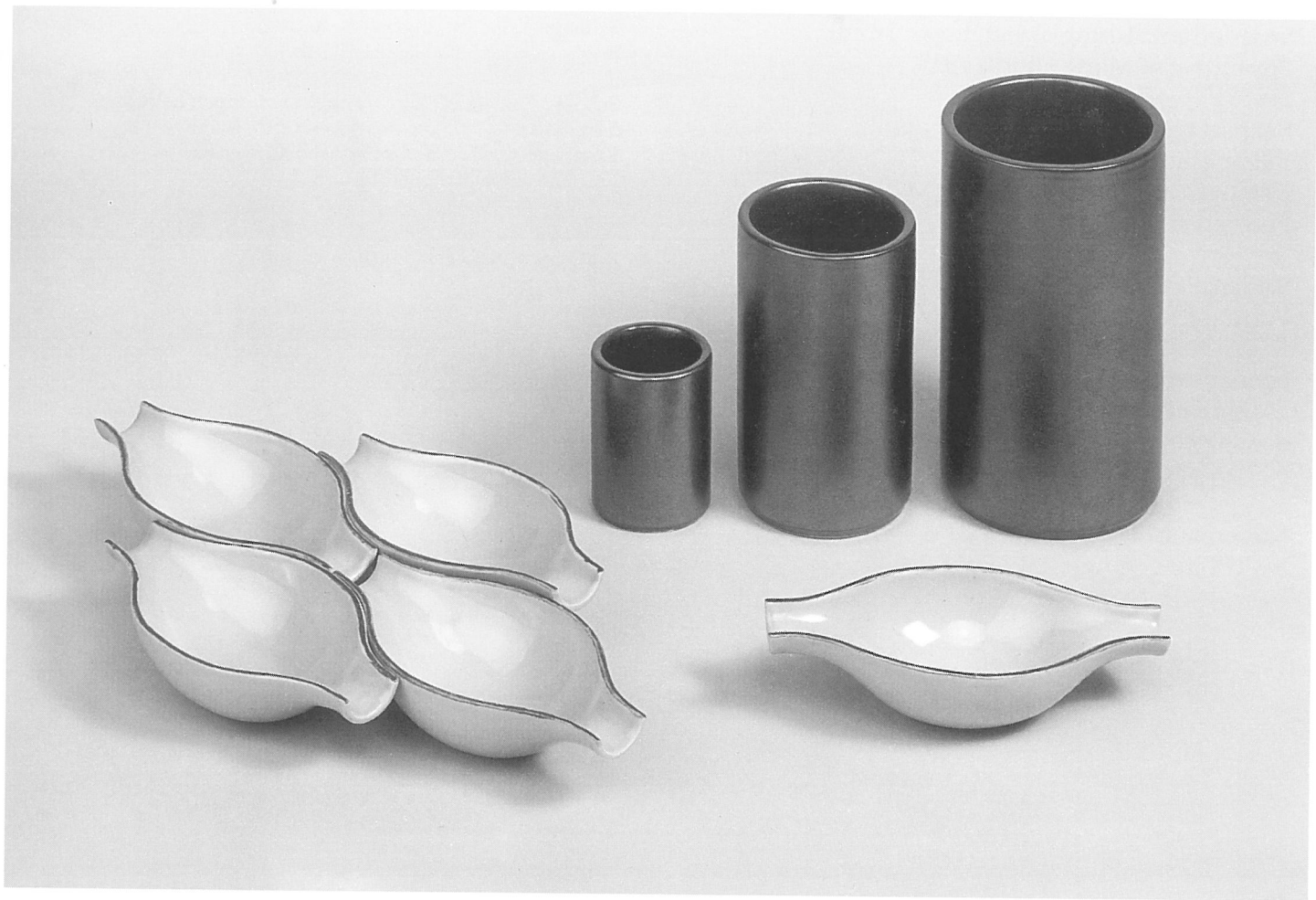
Zylindervase, braunglasiert.

Findes i mål: Erhältlich in den Massen:

højde	Höhe		
6 1/2 cm	x	diam.	5 cm
6 1/2 cm	x	-	6 cm
9 cm	x	-	6 cm
11 cm	x	-	5 1/2 cm
12 cm	x	-	7 1/2 cm
17 cm	x	-	6 cm
15 1/2 cm	x	-	9 1/2 cm
28 cm	x	-	12 1/2 cm

Formgivet af Erik Hjorth.

Entworfen von Erik Hjorth.



Snapsedunk, brunglaseret, højde 16 cm.  
Formgivet af Marie Hjorth 1965.

Snapsbæger, brunglaseret udvendig, lys grå  
indvendig, højde 5 cm.  
Kan også anvendes som æggebæger.  
Formgivet af Erik Hjorth.

Salatskål, brunglaseret, diameter 22 cm.  
Formgivet af Erik Hjorth.

Sennepskrukke, brunglaseret, højde ca. 8,5 cm.  
Formgivet af Claus Munch 1995.  
Sennepskrukkerne bliver frihåndsdrejet  
og kan variere lidt i størrelse.

Kuvertsmørkar, brunglaseret udvendig,  
lys grå indvendig. Mål 3,5 x 6,5 cm.

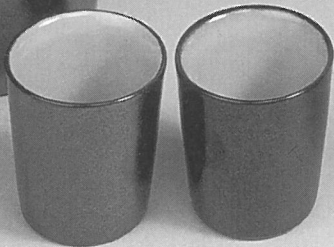
Schnaps-Krug, braunglasiert, 16 cm hoch.  
Entworfen 1965 von Marie Hjorth.

Schnaps-Becher, aussen braunglasiert, innen hellgrau,  
5 cm hoch.  
Kann auch als Eierbecher verwendet werden.  
Entworfen von Erik Hjorth.

Salatschüssel, braunglasiert, 22 cm im Diameter.  
Entworfen von Erik Hjorth.

Senfkrug, braunglasiert, ca. 8,5 cm hoch.  
Entworfen 1995 von Claus Munch.  
Die Senfkrüge werden freihandgedreht und können daher  
verschieden Gross ausfallen.

Couvert-Butterschälchen, aussen braunglasiert, hellgrau  
innen, 3,5 x 6,5 cm.



Ymerskål, udvendig brun glasur,  
indvendig lys grå. Diameter 17 cm.  
Formgivet af Erik Hjorth.

Tallerkener, brun glasur, findes i 3 størrelser.  
Middagstallerken: diameter 27 cm  
Frokosttallerken: diameter 21 cm  
Sidetallerken: diameter 15,5 cm  
Asiet: diameter 12 cm  
Formgivet af Erik Hjorth.  
Desuden fremstilles frihåndsdrejede  
middagstallerkener i samme glasur på bestilling.

Æggebæger, brun glasur udvendig, lys grå  
indvendig. Model fra ca. 1935. Højde 5,5 cm.

Thekrus, brun glasur udvendig,  
lys grågrøn indvendig.  
Højde 8 cm.

Formgivet af Marie Hjorth.  
Ymer-Schale, aussen braunglasiert, innen hellgrau, 17 cm  
Diameter.  
Entworfen von Erik Hjorth.

Teller, braune Glasur, erhältlich in 3 Größen.  
Mittagteller: 27 cm Diam.  
Frühstückteller: 21 cm -  
Beistellteller: 15,5 cm -  
Assiette: 12 cm -

Entworfen von Erik Hjorth.

Ausserdem werden freihandgedrehte Ess- und Suppenteller  
auf Bestellung, mit der gleichen Glasur, hergestellt.

Eierbecher, aussen braunglasiert, innen hellgrau. Model von  
ca. 1935. 5,5 cm hoch.

Teebecher, aussen braunglasiert, innen hel graugrün,  
8 cm hoch.  
Entworfen von Marie Hjorth.





Askebæger, brunglaseret,  
2 størrelser.

Lille: diameter 13 cm

Stor: diameter 20 cm

Formgivet af Erik Hjorth.

Dunk, brunglaseret,  
2 størrelser.

Lille: højde 13 cm

Stor: højde 20 cm

Formgivet af Erik Hjorth.

Aschenbecher, braunglasiert, 2 Grössen:

Der Kleine 13 cm Diameter

Der Grosse 20 cm -

Entworfen von Erik Hjorth.

Krug, braunglasiert, 2 Grössen:

Der Kleine 13 cm hoch

Der Grosse 20 cm -

Entworfen von Erik Hjorth.



Udover katalogvarerne har der i årene fra ca. 1950 været en produktion af unika på fabrikken. Unge kunsthåndværkere, der var under uddannelse på kunsthåndværkerskolerne, kom og arbejdede i 3 måneders praktikperioder. Efter afgang fra skolerne blev mange af dem ansat på fabrikken og arbejdede her nogle år.

På billedet ses en lågkrukke af Ulla Hjorth og to ovale skåle af Marie Hjorth.

Ausser den Waren im Katalog wurden in den Jahren nach 1950 Unika-Produkte in der Fabrik hergestellt. Junge Kunsthandwerker, die noch in der Ausbildung auf der Kunsthandwerkerschule waren, verbrachten hier eine 3 Monate lange Praktikperiode. Nach dem Abschluss von der Schule wurden viele von ihnen in der Fabrik angestellt und arbeiteten einige Jahre hier.

Auf dem Bild ein Krug mit Deckel von Ulla Hjorth und 2 ovale Schalen von Marie Hjorth.



Katalogvarerne er alle udført i stentøj.  
Den høje brændingstemperatur gør leret helt tæt  
og uigennemtrængeligt for væske.

Glasurerne er sammensat af ugiftige materialer  
og ligeledes tætte, hvilket gør varerne egnede i  
husholdningen.

Stentøjet tåler opvaskemaskine og microbølgeovn.  
Udover katalogvarerne fremstiller vi også  
bestillingsvarer.

Die Waren im Katalog sind alle »Steinzeug«.  
Die hohe Brenntemperatur verdichtet den Lehm so, das er für  
Flüssigkeiten undurchdringlich wird.

Die Glasur ist aus ungiftigen Materialien zusammengesetzt  
und gleichfalls undurchdringlich für Flüssigkeiten und daher  
für den Haushalt geeignet.

Das Steinzeug ist für Spülmaschinen und Mikrowellenherd  
geeignet.

Udgivet 1997 af  
Bornholms Museum  
Sct. Mortensgade 29  
DK 3700 Rønne  
Tlf. +45 56 95 07 35  
Fax +45 56 95 07 45  
Fotos: B. Ilsted Bech.  
ISBN 87-88179-27-3

