



BORNHOLMS MUSEUM

Ét museum - fire unikke oplevelser

- Kulturhistorisk Museum
- Hjorths Fabrik
- Melstedgård
- Erichsens Gård

Beretning for 2020



MUSEUMSFORENINGEN og BESTYRELSEN

Bornholms Museumsforening havde pr. 31. december 2020 **2.610 medlemmer**, (familie 1.633 og enkelt 977). I alt tæller foreningen anslået 5000 personer, hvis man opgør antal af medlemmer pr. husstand på familiemedlemskaberne forsigtigt til gennemsnitligt 2½ (mellem 2 og normalt 5).

Besøgstal: 65.292 (se specificering nedenfor)

Ultimo 2020 havde bestyrelsen følgende sammensætning:

Christina Dideriksen, bestyrelsesformand, medlem af museernes forretningsudvalg
Jørgen Selmer, næstformand, medlem af museernes forretningsudvalg
Rikke Solberg Bruun, medlem af museernes forretningsudvalg
Lene Feldthus Andersen, medlem af museernes forretningsudvalg
Viki Norman Kert
Lars Goldschmidt
Christian Faurholdt Jeppesen
Erik Lund Hansen, valgt af kommunalbestyrelsen
Else Merete Knoop, valgt af kommunalbestyrelsen
Michael Andersen, medarbejderrepræsentant, Bornholms Museum
Vibeke Dam Andersen, medarbejderrepræsentant, Bornholms Kunstmuseum

Repræsenteret i bestyrelsen:

Jacob Bjerring-Hansen, Direktør for Bornholms Museum
Lars Kærulf Møller, Direktør for Bornholms Kunstmuseum, sekretær for bestyrelsen (fratrådt 31. september, derefter varetager Jacob Bjerring-Hansen begge stillinger)

Bemærk at generalforsamlingen pga. forsamlingsrestriktioner ikke kunne gennemføres i 2020. GF gennemføres snarest muligt.

Direktørens forord

Årsberetningen – denne bliver så den ellefte – er en tilbagevendende opgave for undertegnede; og som alle de tidligere gange er det en stor fornøjelse, at samle de mange informationer ind fra afdelingerne. Jeg har altid været imponeret af al den aktivitet og det enorme engagement der vises fra medarbejdernes side, uanset om vi taler om vores udadvendte opgaver med formidling eller alt det som foregår bag facaden.

Metaforen ”man ser kun toppen af isbjerget” er i den grad passende for et museums opgavevaretagelse. Bag udstillingerne ligger forskerens, museumshåndværkernes, teknikernes, økonomimedarbejderens og mange fleres arbejde. Forud for en avisomtale af et nyt fund ligger ugers, hvis ikke måneders, arbejde i felten for arkæologen, den frivilliges håndtering af fundet når det bringes til Rolighedsgade og til sidste arkæologens analyser på kontorerne, og sådan kunne man blive ved, uanset om det handler om et arrangement på madkulturhuset i kulturugen eller et nyt stel til NOMA, som igen blev leveret i 2020.

At 2020 ovenikøbet blev ramt af Corona gør bare indsatsen desto mere imponerende, og jeg vil bruge denne anledning til igen at takke medarbejderne for en uovertruffen indsats og medvirken til at sikre året økonomisk, takke bestyrelsen for stor opbakning og takke vores opdragsgivere og hovedbidragsydere: staten og kommunen for at stå os bi økonomisk med hjælpepakker da nøden var størst. Endelig tak til fondene som igen i år har støttet os med bevillinger til store som små projekter, og her skal lyde en særlig tak til de lokale: Bornholms Brand, Sparekassen Bornholms Fond og Brdr. Larsens Legat.

I 2020 fik museet desuden en meget stor testamentarisk gave, idet mere end 3 mio. er tilgået en nyoprettet fond efter ægteparret Kibsgaard. Edna og Carl Henning Kibsgaards Fond uddeler midler til historiske og arkæologiske projekter og studerende indenfor arkæologi og historie. Der er desværre ikke kommet svar fra Civilstyrelsen ift. uddelingen, og derfor ved vi pt. ikke om der kun kan uddeles af overskuddet eller også af grundkapitalen.

Det er også en stor glæde, at mange af udviklingsprojekterne skrider fremad: Hjorths Fabriks nye udstillingsrum indviedes som sagt i 2019, og modtagelsen hos gæsterne har været forrygende. I 2020 kunne vi så indvi de tre værelser og faciliteter til gæstende keramikere såkaldt Artist in Residence.

Museet arbejder fortsat videre med de to helt afgørende projekter for fremtiden: Etableringen af Nyt Bornholms Museum i tilknytning til og med delte faciliteter med Bornholms Kunstmuseum, og med etableringen af nye magasiner og hertil knyttede faciliteter for administration, samlingsmedarbejdere og ikke mindst arkæologer. Førstnævnte afventer endelig godkendelse fra Planklagenævnet, men vi vil i 2021 tage nogle små men afgørende skridt fremad med bl.a. arkæologiske undersøgelser og et nyt prisberegningsgrundlag. Sidstnævnte (magasiner mv.) er under planlægning i tilknytning til det tidligere rådhus for Allinge-Gudhjem "Skovløkken" i Tejn. En helt optimal placering af den del af virksomheden, hvor nuværende bygninger, hverken i forhold til arbejdsmiljø eller sikker bevaring af kulturarven er tilfredsstillende.

Konsekvenser af Corona/Covid-19

Dette afsnit er ekstraordinært medtaget og bygger i hovedsagen på de mange statusskrivelser der er tilgået bestyrelse (5 stk.) og medarbejdere (18 stk. – skrivende stund (april 2019)).

Konsekvenser af Covid

Bornholms Museum havde i foråret 2020 sendt langt de fleste medarbejdere hjem, helt eller delvist. Det skete med lønkomensation fra folketingets hjælpepakke og for at undgå fyringer (krav for at få komensation). Dette - og myndighedernes retningslinjer - havde på negativ-siden fire alvorlige konsekvenser:

- Betydeligt nedgang i besøgende i de aktuelle perioder og dermed entré, dog er det selvsagt ikke den periode med flest besøgende og slet ikke med højst entrébetaling, idet vintersæsonen jo i høj grad er skoleklasser og museumsforeningsmedlemmer/lokale/faste sommerhus gæster.
- Aflysningen af den store udgravning på Sorte Muld, der dels koster os en del tilskud fra udenlandske studerende, der skulle betale os for deres feltkursus, og dels kan koste os i EU-tilskud, hvis ikke aktiviteterne kan afholdes 2021.
- Fuldstændig nedlukning af Madkulturhuset, som koster os og Gourmet Bornholm store indtægter.
- Salget på Hjorths Fabrik gik stort set i bund trods lidt web-salg og lidt pr. telefon. Dette er dog som nævnt andetsteds blevet indhentet

Anslået indtægtstab til dags dato:

Vi frygtede i foråret at egen indtjeningen ville blive halveret. Sådan gik det ikke umiddelbart. Faktisk endte vi stort set på 2019 tallene, for så vidt angår salg og entré.

Besøgstallet bliver dog – trods vild rekord i juli, hvor regeringens sommerpakke gav halv pris på billetterne, ikke så højt som sidste år. Vi mangler Madkulturhus-gæster, vi mangler skoleklasser og vi mangler jo selvfølgelig de almindelige besøgende i foråret.

På Madkulturhuset er der store tab, som Gourmet Bornholm delvist kan indhente kompensation for.

Indhentet kompensation og besparelser:

Museet har – som tidligere beskrevet – gjort en del tiltag for at minimere risikoen for totalt økonomisk nedbrud. Derfor er følgende sat i værk (i parentes forventet besparelse over hele året, hvis ikke hjælpepakkerne forlænges/ændres):

- Hjemsendelse af personale
- Kompensation for faste udgifter
- Besparelse på udskudte ansættelser og aktiviteter
- Ekstraordinært tilskud til entre (50%-ordningen)

Museet har i skrivende stund (april 2021) ikke fået disse tilskud endeligt beregnet, men som det ser ud nu er i alt 1 mio. kr. sandsynligvis tilvejebragt til at dække tab.

I december 2020 ramte endnu en nedlukning museet. Det ser ud til, at vi endnu engang kan redde stumperne i land økonomisk, men Corona-krisen handler også om psykologi og ændrede besøgs mønstre til øen og til kulturinstitutionerne. Den usikkerhed og et faldende tilskud truer - uanset at en del aktuelt er reddet hjem - altså med at have langsigtet indflydelse på museets aktiviteter, og det på et tidspunkt hvor der faktisk var en meget god balance i økonomi og aktiviteter.

Præmis for udvikling – lovkrav, økonomi og visioner

Lovkrav

Bornholms Museum har det kulturhistoriske ansvar for Bornholm og Ertholmene indenfor såvel arkæologi som nyere tid. Museet arbejder kulturhistorisk indenfor de fem søjler angivet i museumsloven: Indsamling, Registrering, Bevaring, Forskning og Formidling. Den geografiske kontekst tilsiger, at en lang række faglige tråde, går ikke bare til det danske område, men til hele Østersøområdet. For forhistorisk tids vedkommende drejer det sig fortrinsvis om Skåne og Nordtyskland/Polen, for nyere tids vedkommende har en lang række øsamfund, som fx Gotland og Øland, forhold som gør det naturligt og relevant at lave fælles projekter indenfor forskning og formidling.

Missionen er at sikre og undersøge Bornholms kulturhistorie og udbrede kendskabet til denne. Dette sker gennem en målrettet fysisk og konkret strategi, der tager hånd om kulturarven, både den som er i samlingerne allerede, og den som kommer til som følge af aktiv indsamling og udgravninger. Desuden arbejder museet målrettet med at øge bevidstheden om kulturarven: både som en ressource i almen humanistisk forstand, og en historisk bevidst folkelig identitet. Det er fundamentet for den aktivistiske folkelige bevarelse af fortidsminder, bygningskulturarv, arkæologiske fund, historiske genstande og arkivalier, som vi ser på Bornholm.

Strategi for udvikling af Bornholms Museums afdelinger

Strategien, der blev vedtaget tilbage i 2012 i bestyrelsen for Bornholms Museumsforening, tager udgangspunkt i en klar vision for museets virke:

Museet skal være et kulturelt fyrtårn på øen. – Et fyrtårn, som man stolt viser frem til gæster på øen, og som man stolt fortæller man arbejder for. En samlende historisk ressource der er udgangspunktet for dialogen med fortiden. Hvor de besøgende uanset om de er fastboende, gæster eller turister, unge eller gamle, har lang eller kort uddannelse, kan få en vedkommende oplevelse igen og igen og året rundt. En højt kvalificeret oplevelse baseret på det autentiske historiske materiale og den nyeste faglige viden. En relevant og helstøbt oplevelse i form af god, engagerende og varieret formidling, gode faciliteter og en imødekommende personlig betjening.

Strategierne - og opfølgningen på disse - for udviklingen af Bornholms Museums afdelinger:

Det Nye Bornholms Museum

Formålet og målet er at sikre samlingerne og skabe tidssvarende faciliteter omkring museumsbesøget, samt at forbedre museumsoplevelsen gennem bedre rammefortællinger og tematisk dybde. At tiltrække gæster og være museum kræver konstant tilpasning af tilbuddet til gæsterne. Vi er overbevist om, at den nye fælles platform kan tilbyde netop det. Her kan vi udstille store ting, her kan vi fleksibelt lave nye udstillinger uden at gå på kompromis i forhold til rummenes indretning, her kan vi formidle på tværs af kunst- og kulturhistorie og her skaber vi det varme fælles gratis rum, som en del af indgangspartiet, hvor især Bornholmerne i vinterhalvåret kan få sig hvil efter en tur i naturen. Sidstnævnte var et stort ønske blandt de mange deltagere i de workshops som har dannet grundlaget for vores vision og program for arkitekturen.

Beslutningen om at samle formidlingen - som alternativ til at bygge yderligere et nyt moderne museum op i Rønne eller andetsteds på øen - blev truffet tilbage i 2013 og derefter fremlagt for Generalforsamlingen 2014 og 2015 – i 2017 blev beslutningen stemt igennem med overvældende flertal af den rekordstore forsamling på 350 fremmødte.

Drift: En central del af beslutningen er båret af bestyrelsens og direktionens klare overbevisning om at vi i et langsigtet perspektiv bedst kan sikre museernes overlevelse ved at skabe bedst mulige driftsmæssige økonomi og ressourceforbrug i et samlet bygnings- og driftsfællesskab. Kort sagt behøver vi kun en billetluge, en cafe, en teknisk afdeling osv.

Alternativet: I den sammenhæng er det afgørende at huske, at alternativet ikke er status quo. Alternativet er at modernisere eller bygge et kulturhistorisk museum med alle de museumsfunktioner der forventes af et moderne museum. Alternativet er altså to fysisk adskilte museer på øen. Dermed ligger planerne i direkte forlængelse af kommunens kulturstrategi. Vi mener, at dette er et væsentligt skridt – omend måske ikke det eneste – ift. at fremtidssikre museerne og sikre at ressourcer kan bruges på indhold, god kommunikation, forskning og samlingsvaretagelse.

Forudsætning og historik: En anden væsentlig forudsætning for planen er mulighederne for at kunne fundraise til etableringen. Vi har hele tiden ment at kombinationen af at sikre kulturhistorien, bygge udvidelse til kunstmuseet og skabe et nyt fælles rum mellem de to museer,

vil give os optimale forudsætninger i forhold til at sikre midlerne til virkeliggørelse. I den forbindelse skal det bemærkes, at vi allerede i 2003-2006 har prøvet at sikre museet i Rønne gennem nybygning. Dette vakte dog ikke de nationale fondes opmærksomhed.

Status: Resultatet af fundraisingen har da også bekræftet den antagelse, idet vi i 2019 sikrede finansiering til byggeriet. Pt. er der regnet 5 mio. kroner ind som lån, men håbet er at kunne fundraise også denne sum i byggeperioden.

2022 forventes det at projektet for alvor kan genoptages efter klagefristens udløb i Planklagenævnet, men allerede i 2021 tages en række tidsbesparende og afgørende skridt i etableringen med arkæologiske og geologiske undersøgelser samt genberegning og fastlæggelse af en række udgiftskritiske poster, herunder materialevalg, teknik og statiske-modeller.

Arkæologien

Målet for institutionen er at udnytte det arkæologiske potentiale fuldt ud, herunder skabe en bedre forretningsmodel – som tager institutionens størrelse og ressourcer i betragtning, for den intensive brug af øen som arkæologisk feltlaboratorium.

Udfordringerne for arkæologien er flere: dels er arkæologien meget rig, hvilket både betyder flere danefæ og flere arkæologiske lokationer der skal undersøges før der kan bygges, rejses skov mv. Vi har dog ikke de store anlægsprojekter som ses i resten af landet, hvilket betyder at langt de fleste undersøgelser må klares indenfor museets egen økonomi.

Hvis vi skal fastholde de nuværende ressourcer indenfor arkæologien, skal vi derfor lukke hullerne mellem de relativt få bygherre-betalte udgravninger med andre arkæologiske projekter. Skal den strategi lykkes, kræver det professionalisering af det faglige arbejde, herunder forskningen, udstyr og faciliteter, både for egne arkæologer og gæstende forskere såvel som studerende.

Desværre fik disse planer et skud for boven i 2020, idet vi måtte opgive den erhvervede hal på Tejn Havn, og nu – med opbakning fra stort set alle politiske partier – kigger på bygninger og tilhørende grund ved det gamle rådhus "Skovløkken" i Tejn.

Vi er meget tæt på at have midler til at etablere en første fase på dette sted, hvilket vil betyde en fremtidssikring af museets behov for både medarbejder og helt centralt naturligvis for kulturarven. Museets afventer en administrativ proces i regionskommunen, der skal anvise en plan for samling af det administrative personale på færre adresser, og dermed give plads til museets ansatte i en del af omtalte bygning.

I 2020 bliver en række proces-faciliteter og udstyr dog erhvervet, som en del af EU-projektet ArcheoBalt. Disse vi dels kunne bruges på nuværende adresse i Rolighedsgade Rønne, og dels bruges sammen med et fremtidssikret magasin.

Hjorths Fabrik

Målet er at udvikle Hjorths Fabrik til et kulturelt centrum i Rønne og skabe et regionalt centrum for det keramiske håndværk, som har klare nationale og internationale tråde ud i verden. Det skal ske dels ved at udvikle udstillings- og formidlingsdelen, udvikle netværket omkring stedet, og grundlæggende ved at sikre udviklingen af den økonomiske basis: produktion og salget af keramik.

Formidlingen på Hjorths Fabrik sker fysisk på tre meget forskellige platforme: 1) Udstillingssalene, hvor vi har faste udstillinger af fabrikkens keramik igennem tiderne og særudstillinger af enten historisk karakter, eller har fokus på væsentlig samtidskeramik. 2) Formidlingen i værkstederne af det keramiske håndværk og fabrikkens særlige historik er omdrejningspunktet. Det er denne

formidling som er i international særklasse, og som vi får overstrømmende positiv respons på. 3) Endelig har vi aktivitetsværkstedet for børnefamilier i højsæsonen, der inviterer til en "hands-on" oplevelse med det svære ler. Sidstnævnte har betydet, at fabrikken har fået en helt ny målgruppe og forhåbentlig vakt en livslang kærlighed til stedet.

Desuden arbejder vi med en digital strategi, som er specielt rettet imod de Sociale Medier, herunder særligt Instagram, som vi finder er det medie med flest i målgruppen og med størst understøtning af det meget visuelle udtryk og grundlag som fabrik og keramik er.

Udviklingen af de faste udstillinger sker i tæt samarbejde med kunstmuseet og med det keramiske/kunsthåndværker miljøet i almindelighed. Her spiller Makers Island en større og større rolle i forlængelse af udnævnelsen af øen til World Craft Region, og etableringen af et sekretariat.

Et vigtigt mål for udvidelsen af netværket er at sikre flere tilrejsende keramikere til stedet. Det vil styrke udviklingen af stedets vidensbase og fornyelsen af det keramiske produkt, men også sikre en bedre museumsoplevelse for gæsterne fordi de ikke oplever tomme produktionsrum.

Målsætningen kræver nye fysiske rammer og de sidste års udvidelse med nyt udstillingsrum og overnatningsfaciliteter for gæsterne keramikere er en væsentlig forudsætning for kommende års udvikling, og resultaterne er allerede begyndt at vise sig, men desværre har coronaen jo gjort det vanskeligt at vurdere dette endeligt.

Parallelt med udviklingen af publikumsoplevelsen arbejdes der med at sikre og udvide den igangværende produktion – som er central for formidlingen – gennem større butiks- og websalg og flere større ordrer såkaldt " Business-to-business".

Første store milepæl på den udviklingsstrategi er nået: i 2020 holdt vi for første gang helårsåbent og dermed også helårsproduktion på stedet.

Melstedgård

Den gamle Melstedgård er i dag en del af en samlet attraktion, som vi har kaldt Gaarden – Bornholms Madkulturhus. Strategien er at sikre Melstedgård gennem fornyelse. Alternativet - set i lyset af faldende besøgstal - havde været enten at lukke Melstedgård eller helt, eller at omlægge driften af stedet.

En væsentlig del af strategien for Gaarden er at udvikle nye former for samarbejde og økonomi omkring udviklingen af denne afdeling. Det er lykkedes til fulde, idet samarbejdet med Gourmet Bornholm, der lejer og bruger madkulturhuset til sine aktiviteter, fortsat er stærkt.

Madkulturhuset arbejdede i 2019 og 2020 uden projektmidler og det var derfor et hårdere år ressourcemæssigt. Alligevel nåede vi samme besøgstal over hele året 2019 og samme besøgstal sommeren 2020 som foregående år, dertil kommer at mandskabet fra gården også afholder en række store arrangementer ude på øen og ovre. Målet for de kommende år er at skabe en mere robust kommerciel model for stedet, gennem nye formater og indtægtskilder, men også udvide forbindelsen til bondegården yderligere.

Varetagelse af det lovmæssige ansvar

Bornholms Museum er et af ganske få danske museer med et minimumstilskud fra staten, mens det ansvarsmæssigt befinder sig i "den tunge ende" med et meget stort arkæologisk ansvar, tillige med betydelige samlinger og arkiver og udstillingsvirksomhed. Set i dette lys er det særdeles tilfredsstillende, at museet i det hele taget kan fungere og indgå i så mange partnerskaber med aktører på øen knyttet til fx turismen og udenfor øen knyttet til fx det forskningsmæssige område, udstillingsprojekter mv.

Museet fik med finansloven for 2021 forlænget den midlertidige ekstrabevilling til bevaringsarbejdet og arkæologien mv. på 500.000 kr. således den løber yderligere to år. Samtidig har regionskommunen øget tilskuddet til museet for 2021, således at vi er tilbage på niveauet fra 2018.

Formidling – Besøgstal og økonomi

Museet havde i 2020 et ganske forfærdeligt år. Corona betød at vi er slået 5 år tilbage ift. den konstante besøgsfremgang som vi har haft siden 2010. Tallene ser sådan ud:

Besøg 1.1-31.12	2018	2019	2020	Diff.+/-2018-2019
Bornholms Museum	15.687	16.742	14.079	-2.663
Erichsens Gård	2.463	2.754	4.766	2012
Melstedgård/gaarden	25.808	30.947	19.249	-11.698
Hjorths Fabrik	28.034	31.969	27.198	-4.771
I alt	71.992	82.412	65.292	17.120

Resultatet er altså en tilbagegang på mere end 17 tusind gæster! Det er naturligvis corona som har ødelagt det som vi så frem til skulle blive endnu en rekord-sæson. Det er da også netop den type gæster, som vi har i netop de berørte måneder og målgrupper som vi har mistet: Dvs. skolebørn, grupperejsende, krydstogtgæster, pensionister i forår og efterår osv.

Vi er dog frygtelig heldige at netop sommeren blev så god for Bornholm, og at regeringens hjælpepakke med halvpris på billetter netop lå den måned hvor det føltes som hele Danmark var på Bornholm. Det betød at vi trods nedgang i gæster fik fremgang i billetsalget. Desuden blev mange ved med at købe keramik både på nettet og i de travle åbne sommermåneder, hvilket betød at heller ikke denne del af virksomheden – hvilket museet jo nødvendigvis også er – led nød, men tværtimod holdt samme høje niveau som 2019.

Som altid startede året med en afslutning – **Helligtrekongers** arrangementet med Skt. Nicolai Kirke. Igen i 2020 var der mange med. Nyt indslag var en bornholmsk julesang. Ca. 250 deltog, hvoraf 181 gik med fra Museet.

Gaarden / Melstedgård

I Melsted blev 2020 præget af både mange gæster i højsæsonen, men også af få grupper og skoleklasser især i madkulturhuset. Det ses tydeligt på det samlede besøgstal, som er dykket med ca. 11.000 gæster i forhold til 2019 og lander på lige over 19.000 gæster.

Åbningsdagen 29. maj var næsten en måned senere end sædvanligt og naturligvis var der travlt med at få styr på alle regler og retningslinjer i forhold til Corona. Men som så meget andet, blev det også til en rutine og hverdagsagtigt, både for alle medarbejdere og frivillige samt for gæsterne.

Foråret bød blandt andet på indretning af det nye, grønne kontorfællesskab, hvor såkaldte "Imarksættere" kan benytte jord til at dyrke afgrøder i en slags test-miljø. Således er der nu blandt andet plantet 1200 vinstokke helt oppe ved bålpladsen, aroniabær, figner og oliven, ligesom et større areal er disponeret til nye proteinrige afgrøder.

Foråret gik desuden med at aftale forløb med de grupper, som vi havde mulighed for at tage imod. Det har i høj grad været socialt udsatte og specialklasser, men vi havde også bondegårdslær med fire hold skønne unger, som hver tilbragte en uge på gården og blev meget klogere undervejs.

Vi fik også lavet indhold til årets madmagasin Mad & Mennesker, som laves i et samarbejde med Destination Bornholm. Det er en god markedsføringskanal og en god mulighed for at komme lidt mere i dybden med alle de tilbud, der er at finde på gården.

Sommeren bød blandt andet også på nye udeaktiviteter og ikke mindst nye måder at forholde sig til gæster på en sikker og tryk måde. gårdens gartnere serverede bål-pandekager, der var udendørs mad-labs ved grillerne, urtecture, mølledage, gamle lege på Grønningen, hestevognskørsel, fællesspisning, formidling på gårdspladsen og meget mere. I det hele taget har alle på gården lært meget om nye måder at formidle på i dette underlige corona-år, både ansatte og frivillige, som igen har bidraget til, at gårdens gæster har haft dejlige oplevelser, som de ikke vil hjem fra. Og selvom mange af vores gæster i 2020 var helt nye og måske oplevede Bornholm for første gang, blev vi igen bekræftet i, at et besøg på gården ofte strækker sig over det meste af dagen, og at der altid lige er en eller flere, som skal en tur i stuehuset, i dyreløkkerne, i æblelunden, i stalden eller i Skafferiet igen.

Sommerens humør for gårdens folk blev dog påvirket da Carsten Wagner omkom ved en tragisk ulykke i sit hjem. Carsten var sådan en, man kunne høre og se, og da han pludselig ikke var der mere, var der ganske tomt på gården.

Efteråret og den gode høst gav blod på tanden til at finde det gamle Asnæs tærskværk frem, som endda blev trukket af vores ældste traktor, den gule/orange Fordson. Møllerne fik desuden gang i stubmøllen og der blev malet mel – nok til, at der kunne sælges lidt kilo i Skafferiet, som på grund af de mange højsæson-gæster alligevel nåede en tilfredsstillende omsætning for gårdbutikken og caféen.

Som altid havde vi folkedansere og spillemænd til at sætte en festlig stemning på gårdspladsen fra maj til oktober og ved særlige lejligheder, blandt andet under Bornholms Kulturuge, hvor det i år handlede om at fejre. Både i stuehuset og i madkulturhuset fejrede vi den gamle bonde Julius Svendsens fødselsdag, med god hjælp fra museumsinspektør Jacob Seerup og Bornholms Teater

m.fl. Det var nogle gode dage, hvor der i høj grad var sammenhæng mellem det gamle og det nye på gården.

Vi nåede også Æblets Dag, dog i en noget decimeret model, Pløjestævne (se foto nedenfor) med både traktorer og heste samt en festlig efterårsferie med det muntre køkken, udendørslege, bål, jagt og meget mere. Alt i alt en god sæson, omstændighederne til trods.



Hjorths Fabrik

Året 2020 var et anderledes år på Hjorths Fabrik. Selv om vi, som alle andre, var ramt af nedlukning i foråret, var det et år, hvor vi samlet set havde øget besøgstal og stor søgning på aktivitetsværkstedet, samt forøget omsætning af keramik i butikken.

Året 2020 afprøvede vi at holde vinteråbent på Hjorths Fabrik. Torsdag, fredag og lørdag havde de besøgende mulighed for, at besøge både udstillingerne og fabriksanlægget, hvor vi havde gang i produktionen og lavede omvisninger i produktionen og i udstillinger, indtil marts måned hvor vi, som alle andre, blev lukket ned. Nedlukningen indbefattede Museum og butik, produktionen var fortsat i gang, dog var nogle af medarbejderne på produktionen Hjemsendt.

Efter genåbningen og hele sommeren var til gengæld utrolig travl, med mange besøgende og fuldt booket på aktivitetsrummet. De sædvanlige omvisninger var erstattet af introduktioner i gården,

pga. forsamlingsbegrænsningen og de mange små rum i produktionen, som grupper ikke måtte opholde sig i. Efter introduktionen måtte gæsterne selv gå på opdagelse i fabriksanlægget og besøge udstillingerne. Det var til tider svært, at håndtere de mange besøgende med afstandskrav og alt hvad det indebar og Vi måtte aflyse mange arrangementer og omvisninger for større grupper.

Alle medarbejdere på Hjorths gjorde deres yderste for, at det hele skulle lykkes.

Inden julen i 2020 åbnede restaurant Noma en burgerbar "POPL", det var blandt andre Hjorths der designede og producerede tallerkner og skåle her til. Som de tidligere samarbejder med Noma var det et spændende og givende samarbejde.

Vi valgte på Hjorths, på grund af nedlukningen i foråret, at forlænge årets udstillinger. Vi udsatte derfor Michael Geertsens udstilling, som var planlagt til august 2020, til februar 2021. Udstillingen "Udsøgt" og den historiske udstilling "Kvinderne på Hjorths" fik lov at stå året ud og mange glade gæster fik set dem.



På udstillingen "Udsøgt", kunne man se værker af de to lokale keramikere Heidi Hentze og Simon Koefoed, samt Lotte Westphael, der er bosiddende i Jylland.

Fællesnævneren for de tre keramikere er, at de alle tre arbejder med porcelænsler i deres værker.

Ud over, at de er fælles om materialevalget, arbejder de alle med deres egen metode, En metode de hver i sær har udviklet og forfinet i deres søgen efter det sublime. Alle tre keramikere prøver konstant, at udfordre grænsen for, hvad der er fysisk muligt, og afsøger nye udtryk. I et forsøg på at skubbe til den gængse opfattelse af, hvad keramik er og kan være.

Det var en meget fin og æstetisk udstilling med værker der komplementerede hinanden på bedste vis.



”Kvinderne på Hjorths” er en historisk udstilling, der sætter fokus på de mange kvinder, der gennem tiden har arbejdet, og sat deres præg på Hjorths Fabrik og produktionen.

Arbejde med ler og keramik er både beskidt og fysisk belastende. Fra gammel tid var det et håndværk for mænd. Men kvinder spillede faktisk en vigtig rolle på Hjorths Fabrik lige fra begyndelsen i 1859. I denne udstilling stiller vi skarpt på Kvinderne på Hjorths Fabrik. Derfor præsenterer vi dels de ”usynlige” i administrationen og på malerstuen, der tidligt satte deres præg på produktionen og de keramiske udtryk. Dels fortæller vi historien om de mere kendte kvindelige keramikere, der tegnede fabrikken udadtil fra 1980’erne og frem til i dag.

Med udstillingen prøver vi, at vise en sammenhæng mellem det håndværks- og kunsthistoriske og det kulturhistoriske. Vi mener, det er en særlig styrke ved Hjorths Fabrik, at vi på denne måde kan vise flere dimensioner af fabrikkens og keramikens historie.

I starten af sommeren 2020 blev værelserne på 1. sal af fabrikantboligen klar til indflytning, og vi kunne byde velkommen til årets sommerpraktikanter og vores første ”artist in residence”.

Det at praktikanterne boede på Hjorths under deres praktikophold, havde en stor positiv værdi for deres ophold. Der var en større fællesskabsfølelse og medarbejderne på Hjorths følte, at der var et større engagement fra praktikanternes side.



Det, at der var mulighed for, at bo på Hjorths under praktikopholdet, var også medvirkende til, at flere af årets praktikanter kom fra hele verden, fra venstre ser vi Ellie fra England, Carmen fra Spanien, Jessica fra Colombia og Søren fra Danmark.



Den første "Artist in Residence" på Hjorths Fabrik, var Jessica Rios Gomez fra Colombia. Jessica har tidligere, i forbindelse med sin uddannelse på Glas og keramikskolen i Nexø, været i sommerpraktik på Hjorths. I 2020 efter endt uddannelse, vendte hun tilbage, som "Artist in Residence" med et skoleprojekt, som hun drømte om at realisere. Projektet "Traces", som indbefattede blandt andet lokale materialer fra Vang stenbrud i værkerne, kulminerede med en 1dages udstilling i Vang stenbrud under kulturugen i september. Udstillingen

var en succes, der fik næsten 200 besøgende til at valfarte til det smukke brud.

Projektet var et samarbejde mellem Jessica Rios Gomez og Hjorths Fabrik.



I efteråret flyttede Michael Geertsen ind på Hjorths Fabrik som "Artist in Residence". Formålet var, at Michael skulle færdiggøre sit arbejde med værkerne til udstillingen "Geertsen vs. Hjorth", som skal vises på Hjorths Fabrik i 2021. Om projektet siger Michael: "Geertsen vs. Hjorth", er mit bidrag til en åbning, i bedste fald en forståelse af, tidligere tiders brug af kunsthistorien. Mit udgangspunkt er Hans Hjorths sortbrændte lertøj fra tiden omkring forrige århundredeskifte. Jeg ønsker i en dialog med historisk Hjorth-keramik at pege på fascinationsammenfald mellem vores egen tid og tiden omkring år 1900.



Vi ser frem til et spændende 2021 hvor vi, blandt andet, viser Michael Geertsens udstilling "Geertsen vs Hjorths".

Erichsens Gård:

Det var et godt år på Erichsens Gård, da vi åbnede efter første lukning og havde hele sommeren at gøre godt med. Besøgstallet på museet ligger lidt højere end året før, men tallet gik også op, da vi åbnede for haven fra mandag til torsdag. Det kunne tydeligt mærkes at gæsterne var glade for fællesbilletten til nedsat pris og at vi på denne konto fik flere besøgende.

I haven blev der virkelig arbejdet og jeg vil give stor ros til Bjarne og Lene for deres store indsats. Så fik vi for eksempel for første gang i mange år solgt aflægger af vores planter og indrettet en formidlingsstation i havehuset med mulighed for at lære om herbarier og presse blomster og blade.

Trods Corona kunne vi lave flere arrangementer og vi havde god succes med Dennis Gade Koføeds oplæsningsarrangementer. Litteratur var også emnet for Kulturugen på Erichsens Gård, også her fik vi meget god feedback af vores gæster. I december måned åbnede vi haven og skabte lidt julestemning med lys, julepynt og nisser.

Desværre var der ikke nogle skoleklasser for besøg i 2020 og vores arrangementer for børn var ikke godt besøgt. Her manglede nok lidt PR.

Oplaget for Psykiatri og Handicap, en guidede sanse tur gennem haven, er optaget i kataloget til institutionerne og vi håber på tilmeldinger i år.

Museet besøgstal

I betragtning af, at museet havde lukket i flere måneder, så er det lille nedgang i besøgstallet for Bornholms Museum ikke graverende. Vi måtte udsatte vore sidste lørdag foredrag og lukkede midt i december.

Vi havde en stor stigning af besøgstallet i sommerferien, med 2000 gæster mere i juli måneden sammenlignet med 2019. De fleste billetter som blev solgt var vores fællesbilletter for nedsæt pris.

Skoletjenesten på Bornholms Museum

Årets start bød også på opsamling og afslutning på vores toårige integrationsprojekt med blandt andet Nationalmuseet – **CULINN** i form af en konference i København, hvor Sanne Steenberg Hansen holdt oplæg og hvor projektmedarbejder Ida Brink forestod en samtalegruppe. En udløber af CULINN projektet og samarbejdet herunder med Bo42 fik en udløber i forbindelse med Regeringens coronatiltag for de udsatte skolebørn i sommerferien. Her arrangerede Sanne Steenberg Hansen to heldagsudflugter med Bo42. En til Rispebjerg/Øle åen og en til de to tyske kanonstillinger/Dueodde.

Bornholms Museum deltager i Bornholms Regionskommunens "**Kulturkuffert**" projekt, hvor museer mfl. Har fået små kufferter, som fyldes med ting og grej, som skal inspirere til turne rundt på de respektive deltagersteder. Kufferterne er klar til Erichsens Gård og skulle være sat i søen i foråret 2020, men det spolerede corona. Kufferter til Skt. Mortens Gade og Melstedgård er undervejs.

Det blev et meget blandet år for **skolearbejdet på Bornholms Museum**. Året startede fint og kom godt igen efter 1. nedlukning og igen efter sommerferien. Lejrskoler fandt vej både forår og efterår, inden corona igen lukkede for disse skolebesøg. Men selvfølgelig er skoletallene meget lave i forhold til sidste år.

..

Statistik:

Børnehaver:	HF 116
BM: 109	
EG 3	Gymnasiet/ungdomsuddannelser:
	BM 143
Folkeskole:	HF 25
BM 1004	Gaarden/Melstedgård 40
Gaarden/Melstedgård 785	HF 22
HF 39	
	Videregående uddannelser/højskoler:
Lejrskoler:	BM 54
BM 387	HF 62

Bornholms Museum deltager i **Bornholms Skoletjenestes netværk**. Undervisningstilbuddene er lagt ud på Bornholms Skoletjeneste hjemmeside, der er samkørt med den landsdækkende Skoletjeneste. Undervisningstilbuddene revideres løbende. Ny er "at måle" et kombineret matematik og historieforløb for indskolingen – primært 3. kl. Undervisningsoplægget om kilder er også lagt om. I uge 39 Naturvidenskabsuge deltog vi med oplægget "Før-under-efter" – om bombardementet maj 1945. Forløbet forgik både i museets faste og særudstilling samt ude i Nexø eller Rønne. Vi arbejder løbende med at få undervisningen på museet til at hænge tæt sammen

med undervisningen på skolen/i lokalområdet. Sanne Steenberg Hansen har deltaget i følgegruppe ved revidering af Skoletjenestens nye hjemmeside.

I 2020 blev samarbejdet med **lærerstudiet** på Bornholm igen taget op med to oplæg – et på Melstedgård og et på BM i Skt. Mortens Gade om undervisningstilrettelæggelse og brug af museer i undervisningen. Der arbejdes for tættere samarbejde med sundheds- og sygeplejerskeuddannelsen samt pædagog/læreruddannelsen.

Julen var trods corona et positivt indslag. Årets juletema/udstilling var "genbrug". Desværre deltog kun 6 institutioner/skoler med 9 grupper, men næsten 300 børn/elever kom forbi inden museet igen måtte lukke pga. corona. Det må siges at været flotte tal i det lys. Igen i år udsmykkede vi museets vinduer med julepynt/lys i årets tema, således at folk udenfor kunne blive inspireret af årets juletema.

Også i forhold til øens børnehaver var 2020 et år i tilbagegang, men julen ændrede lidt på billedet. Bornholms Museum er stadig aktive i styregruppen for **Bornholms Kultur- og naturformidlernetværk**.

I **sommerperioden** var der tre ugentlige talks i BMs udstillinger for både børn og voksne. På børneturene havde vi en inspirationskasse med stenalderøkser, nissehue, sømandskasket, elefantstødtand, skolehæfter, Krølle-Bølle mm., som blev taget op og kunne røres ved. Pga. corona kunne vi ikke have workshops med børnene, men Det Arkæologiske Forsøgsrum og skolestuen var åbne.

I **Kulturugen** deltog vi på BM/Skt. Mortens Gade med udstilling om "Jubilæer" og talk hver eftermiddag i udstillingen.

Grundet corona nåede vi kun at have en **erhvervspraktikant** i 2020, der var flere planlagt, men de måtte aflyses.

Museets skolemedarbejder/formidlerstilling blev pr. 1. nov. nedsat til 30 timer.



NYERE TIDS VIRKSOMHED 2020

Beretning 2020

Inden for området nyere tid er der i årets løb blevet arbejdet med såvel indsamling som forskning og formidling.

Indsamling og registrering

Museet samler selv aktivt genstande ind fra områder, der flugter med museets indsamlingsstrategi. Som på alle andre områder har også indsamlingsvirksomheden været præget af coronapandemien. Det betød, at der ikke var så meget opsøgende arbejde i forhold til offentligheden, men også at der blev indsamlet enkelte udvalgte genstande, der kunne belyse den unikke coronasituation. Det var eksempelvis mundbind og lokalt producerede flasker med håndsprit.

Registreringssystemet Sara er nu i daglig brug og fungerer i det store og hele tilfredsstillende.

Formidling

Museumsinspektør Jakob Seerup har haft fokus på den spændende samling af Kina-relaterede genstande, som er kommet til Bornholms Museum fra J.F. Oiesen i begyndelsen af det 20. århundrede. Nogle af genstandene har været i udstilling i snart et århundrede og havde behov for konservering. Takket være en donation fra S.C. Vans Fond har det været muligt at sende nogle af de vigtigste genstande fra samlingen til konservering i Bevaringscenter Øst i Køge. Samtidig dukkede der ved lidt detektivarbejde den oprindelige uniform op, som Oiesen brugte, da han var i tjeneste ved det kinesiske toldvæsen. Den blev skænket til museet fra de private ejere i Jylland, og vil nu indgå i en ny formidling af Oiesens samling. Denne nye formidling kommer til at omfatte ny tekstning af hele den etnografiske samling, som trænger alvorligt til en opdatering. Det forventes, at denne nye formidling og de færdigkonserverede genstande vil kunne opstilles i løbet af foråret 2021. Denne opdatering af udstillingen indgår i forberedelserne til den generelle nye formidling, der vil blive nødvendig, når museet med tiden skal flytte i nye lokaler.

Billed databasen www.bornholmskebilleder.dk er fortsat i en fornuftig drift. Der er lagt over 123.000 billeder ud, hvoraf de mere end 83.000 billeder er fra Bornholms Museum, mens resten er fra Bornholms Ø-arkiv. Der har været enkelte driftsforstyrrelser, men siden fungerer tilfredsstillende. Der er indkommet løbende kommentarer til de mange billeder. Museets personale indfører kommentarerne efterhånden som de kommer. Det er et arbejde, der tager tid, men som til gengæld giver en vældig god relation til museets brugere.



Motorbåd stjålet fra DDR marine el. havnevæsen, juni 1965, fotograf Algot Lindau Rasmussen

D. 26 juni 1965 stjal en 23-årig østtysker en motorbåd fra DDR marinbase (iflg. Bornholmeren) i Peenemünde for at flygte til Bornholm og derefter til Vesttyskland. Både båden og flygtingen blev samlet op på havet af en vesttysk båd 20 sømil fra Rønne og bragt til Rønne. Båden blev senere udleveret til DDR marine. Iflg. Bornholms Tidende tilhørte båden Peenemündes havnevæsen.

I forbindelse med Bornholms Kulturuge blev der lavet en mindre særudstilling om jubilæer og fester.

Inspektørerne og museumsdirektøren medvirker ofte i udsendelser om Bornholms historie. Her skal særligt nævnes Jakob Seerup medvirken i en ekspertrolle i DR's dokumentarprogrammer "Atombomberne over Danmark" om den kolde krig. Han medvirkede også i programmerne "Guld fra Gemmerne" og "Billeddetektiverne" på TV2 Bornholm. Også Nationalmuseets podcast "Staycation" med spændende historier rundt om i Danmark fortalte Jakob om kystredning og forlis på Bornholm gennem århundrederne.

Den 1. juli åbnede særudstillingen "Bornholm Befriet – og Bombet" med en tankevækkende totaloplevelse. I en udstilling, opbygget med scenografiske virkemidler og lyd og musik, vistes kontrasten mellem det glade befrielsesbudskab den 4. maj 1945 og de ødelæggende bombardementer af Nexø og Rønne nogle dage senere. Museet havde dækket op med det kaffebord, som familien Holm i Damgade i Rønne skulle have fejret befrielsen omkring om eftermiddagen den 7. maj 1945. Men kaffen blev aldrig serveret, og far og mor og to børn omkom, da bomben ramte deres hus.

Efter kaffebordet fulgte en totaloplevelse, hvor man kunne gå ind i et genskabt ruinlandskab. De ødelagte facader omgiver gæsterne, og fortsætter scenografisk ud i rummet med murbrokker, teglsten og effekter, der er efterladt i kaos. I baggrunden spiller en film med et lydspor, som var man i en biograf. Originale billeder, lydklip og film er komponeret og sat sammen af komponist Jesper Mejlvang. Når man går i udstillingen er man altså omgivet af både billeder og lyd - i surround-sound.

Museumsinspektør Jakob Seerup kuraterede udstillingen. Ønsket med udstillingen var, at gøre fortidens drama og tragedie nærværende. Udstillingen er blevet til med støtte fra Sparekassen Bornholms Fond. Der var godt besøg i udstillingen, der blev fulgt op med en række meget velbesøgte byvandring i Rønne.

Kvinderne på Hjorths Fabrik

Et tæt samarbejde mellem kulturhistorikerne og de mere æstetiske perspektiver fra Hjorths Fabriks side udmundede i en udstilling hvor der blev stillet skarpt på kvinderne på Hjorths Fabrik, fordi kvinder faktisk spillede en væsentlig rolle på Hjorths Fabrik lige fra begyndelsen i 1859. I udstillingen bliver der dels fortalt om de 'usynlige' i administrationen og på malestuen, der tidligt satte deres præg på produktionen og de keramiske udtryk. Dels fortæller vi historien om de mere kendte kvindelige keramikere, der tegnede fabrikken udadtil fra 1980'erne og frem til i dag. Disse kvinder var en del af en udvikling, der med tiden medførte, at der fra 1970'erne var flere kvindelige end mandlige keramikere. Sådan er det stadig i dag. Udstillingen blev tilrettelagt i et samarbejde mellem Jakob Seerup og Karina Skibby.

Lørdagsforedrag

De ugentlige lørdagsforedrag på Bornholms Museum kunne kun gennemføres delvist, før corona satte en stopper for dem. Jakob Seerup tilrettelagde foredragsprogrammet og bød velkommen til arrangementerne. De gennemførte foredrag var:

18. januar fortalte historikeren Rasmus Voss om "Krig og Dramatik på Bornholm for 200 år siden". Det var et veloplagt og underholdende foredrag, som var meget velbesøgt.

25. januar fortalte journalisterne Mads Westermann og Jacob Marschner i foredraget "Den Forsvundne T-Foil" om deres graverjournalistiske arbejde med at afdække historien om Bornholmslinjen og den forsvundne T-foil på katamaranfærgen Express 1. Det var et velbesøgt og meget underholdende foredrag.

31. januar fortalte museumsinspektør Jakob Seerup om sin bog bogen "Den Russiske General – et Liv for Zaren". Det var i stedet for et andet foredrag, der blev aflyst med kort varsel.

8. februar fortalte pensioneret museumsdirektør Jørgen Selmer om erfaringerne med at opbygge det helt nye Museum for Søfart. Her blev givet perspektiver til det kommende nye museum på Bornholm.

15. februar fortalte arkivar Camilla Luise Dahl i foredraget "De Gamle Mødre" om sin forskning i bornholmske mødres gennemsnitsalder gennem tiderne. Der var et godt eksempel på, at der bag tilsyneladende kedelige statistikker kan gemme sig overraskende og spændende historier.

21. februar fortalte museumsinspektør Jakob Seerup om "Bornholm – Spionernes Ø", med en gennemgang af spionageaktiviteter på Bornholm fra Napoleonskrigene til i dag.

29. februar fortalte historiker Daniel Henschen ud fra sit arbejde med værket "Da danskerne ville omvende verden – Historien om Missionsbevægelsen" om missionsarbejde gennem historien set fra et bornholmsk perspektiv.

7. marts fortalte chefredaktør Niels Elers Koch om Trap Danmark-projektet og særligt om det bornholmske bind af værket. Det blev det sidste arrangement på museet, før der blev lukket ned for besøg og foredrag i forbindelse med corona.

Forskningsvirksomhed, nyere tids område

I overensstemmelse med Bornholms Museums forskningsplan har museumsinspektør Jakob Seerup arbejdet med det omfattende materiale, der er efterladt af sygeplejersken Valborg Hjorth. Dette forberedes nu til udgivelse i en større monografi/kildeudgave. Det har desværre ikke været muligt at rejse eksterne midler til projektet.

Jakob Seerup sidder fortsat i Akademisk Råd for Center for Maritime Erhvervsstudier på SDU.

Udgivelser

Museumsinspektør Jakob Seerup har i 2020 publiceret en række artikler og hyppigt medvirket i medierne, når der var aktuelle bornholmske emner, der kunne belyses historisk.

Redningsvæsenet – En maritim infrastruktur set fra en klippeø. / Seerup, Jakob.

I: Søfartshistorier – Danmarkshistorien til Søs. Red. Jeppe Nevers og Anders Ravn Sørensen, Gads Forlag 2020, s. 92-107.

Publikation: Forskning - peer review › Bidrag til bog/antologi

Pantelåner Hans Hansen og hans regnskabsbog. / Seerup, Jakob og Camilla Luise Dahl.

I: Bornholms Ø-Arkiv Årsskrift, Nr. 1, 2020, s. 57-64.

Publikation: Formidling › Tidsskriftartikel

Kontrafaktisk – Et rødt Bornholm bag Jerntæppet. / Seerup, Jakob.

I: Politiken Historie, Nr. 12, august 2020, s. 70-77.

Publikation: Formidling › Tidsskriftartikel

Fredrik Henrik af Chapmans danske arv – rokanonbåde og -chalupper. / Seerup, Jakob.

I: Marinehistorisk Tidsskrift, Vol. 2, Nr. 2020, s. 18-34.

Publikation: Formidling › Tidsskriftsartikel

Digital kommunikation

Nyhedsbreve og Facebook:

Der er 1373 tilmeldt vores nyhedsbrev, som udsender orientering om udstillingsåbning eller foredrag mv. Mange bruger nu Facebook til at få oplysninger, da disse sider bliver opdateret med nyheder og billeder, lagt op af dem der har med arrangementet eller de enkelte afdelinger at gøre. Det giver et ejerskab til disse sider og gør det mere aktuelt og sjovt at se facebooksiderne.

Sociale medier

Bornholms Museum er til stede på de sociale medier. Særlig Facebook bliver anvendt til at promovere arrangementer og tilbud på museet, men der er også plads til af og til bare at vise en

spændende genstand eller fortælle en vedkommende historie. I løbet af året forsøgte Jakob Seerup og Sanne Steenberg Hansen sig med live-videoer fra udstillingerne, hvilket var ganske populært.

Hjorths Fabrik har 1955 følgere i 2020 mod 1305 følgere i 2019
Bornholms Museum har 2198 følgere i 2020 mod 2065 følgere i 2019
Gaarden har 2998 følgere i 2020 mod 2221 følgere i 2019

Hjemmeside

Bornholms Museums webside er blevet vist mere end 210.000 sider, heraf 165.000 unikke.

DEN ARKÆOLOGISKE VIRKSOMHED 2020

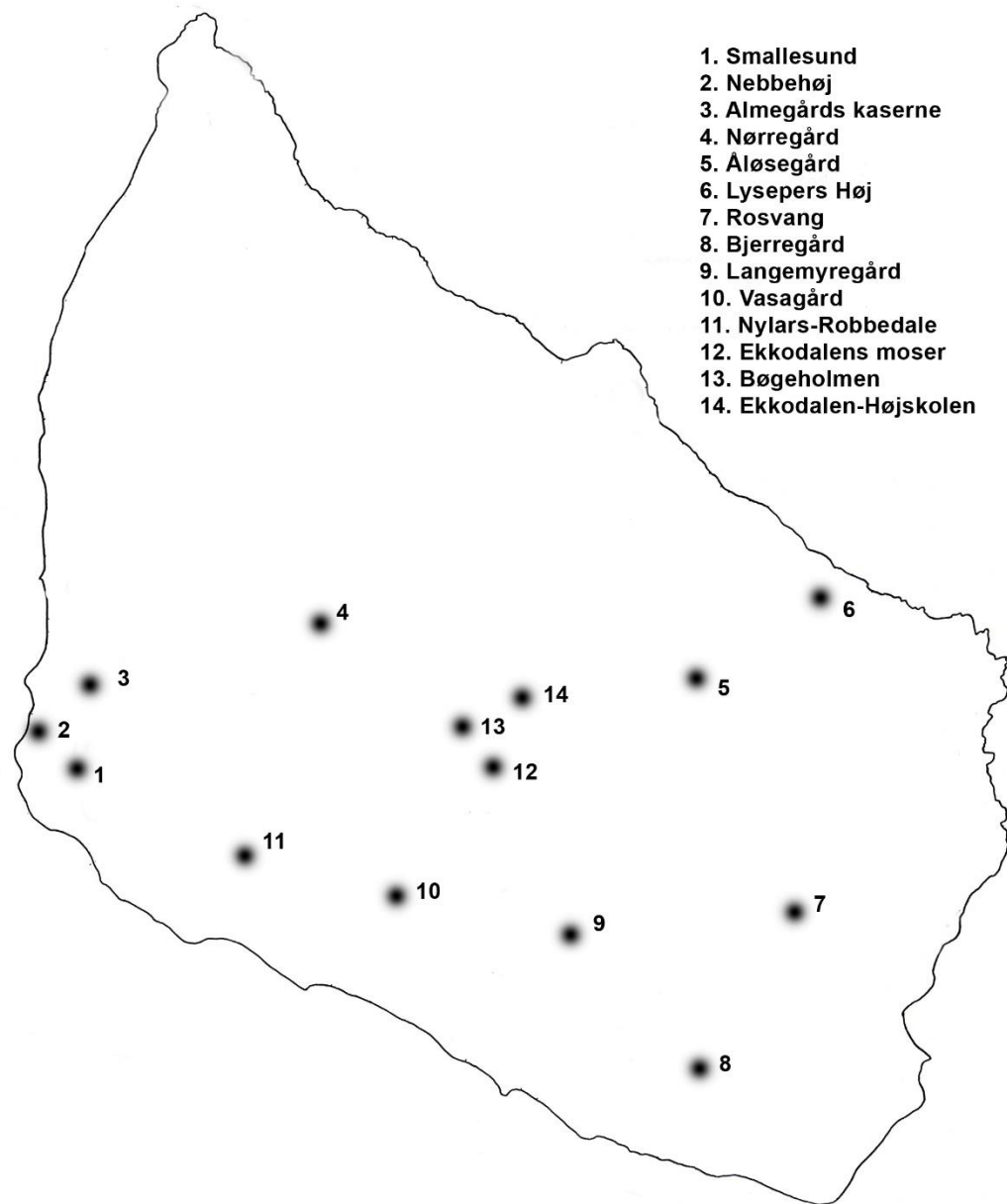
Udgravninger gennemført af Bornholms Museum 2020.

Trods Corona og aflysning af de planlagte udgravninger på Sorte Muld og Vasagård har der været stor aktivitet i museets arkæologiske afdeling. Det stort anlagte ArchaeoBalt-projekt skulle have været afsluttet med i alt 10 ugers udgravning på Sorte Muld med deltagelse af hundrede studerende og frivillige fra nær og fjern. Ligesom på Sorte Muld havde vi på Vasagård også inviteret 10 arkæologi-studerende under Institut for Field Research/IFR til at komme til øen i 4 uger. Alt har måttet udsættes til 2021. Til gengæld nåede vi så meget andet, vi med sikkerhed ellers ikke havde nået.

2020 kom i meget høj grad til at handle om vikingetid. Selvom vi ikke har bevaret så mange synlige minder fra Vikingetiden, så ligger der rigtigt meget gemt i jorden fra denne tid. Det er detektorarkæologien, der afslører, hvor det kan betale sig at grave. Hvor der findes mange sølv-mønter og stykker af brudsølv, kan der være tale om hengemte skatte, der sandsynligvis grundet død – naturlig, ulykke eller drab – ikke er hentet af dens ejermand. Det er altid spændende at muldafrømme, når der søges efter, hvor skattene kan være deponerede -selv for garvede arkæologer. Man ved aldrig helt, hvad der kan dukke frem, nogle gange kommer vi for sent, ploven har fjernet deponeringen, andre gange er vi heldige at finde stedet, præcist hvor skatten i sin tid blev placeret. Oftest indeholder skattene mønter, og de er værdifulde, fordi mønter kan give en ofte meget præcis datering af, hvornår skatten er blevet nedlagt. Tit er den næsten lige så nøjagtigt som træ-rings/dendro-dateringer, der er den mest præcise dateringsmetode. I reglen er skattene placeret i de samtidige huse og ofte gravet ned under gulvet i boligdelen. Ofte ligger der flere huse bygget oveni hinanden, men i reglen er det muligt at knytte fund til de enkelte huse og dermed opnå nogle meget snævre dateringer af fundmaterialet - såkaldte arkæologiske fix-punkter. Sådanne holdepunkter er helt afgørende for at kunne skrive historien. Netop det at afgøre, hvad der er absolut samtidigt, er en af arkæologiens største udfordringer.

På Bjerregård i Pedersker, ved foden af Rispebjerg, kom årets overraskelse. Forud for et større byggeri anmoder vi bygherren om at afrømme muldjorden, der er værdifuld og derfor ikke skal blandes med råjorden. Vi råder altid til, at arealet detektor-undersøges, da der jo kunne gemme sig en skat. Vi har i mange år sagt det lidt for sjov, MEN i 2020 fandt museets René Laursen ved den rutinemæssige undersøgelse én vikingetidsskat med sølv og lidt guld. Den fandtes placeret i et nedbrændt langhus, hvor det for en gangs skyld var muligt at dokumentere, at efterlevende målrettet har eftersøgt skatten - de var blot 20 cm fra at genfinde den. Undersøgelsen afdækkede den største vikingebebyggelse, vi hidtil har undersøgt på Bornholm.

I 2020 har halvdelen af undersøgelserne været 7 bygherrebetalte, såkaldte kap.8-undersøgelser, alle blevet ledet af arkæolog Nicolas Braun. Tre af undersøgelserne er såkaldte skatte-gravninger betalt af Slots- og Kulturstyrelsen. Fire undersøgelser indgår som del i museets egen forskning.



1. Smallesund, BMR 4070 Kap.8. Bygherre-betalt undersøgelse.

I foråret 2020 blev der foretaget en udgravning ved Smallesund i Rønne forud for opførslen af 45 ungdomsboliger. Ved hovedundersøgelsen blev der fundet fire dybe, tagbærende stolper, hvoraf det ene stolpepar var en del af en brandtomt. Derudover blev der fundet flere mindre stolper og gruber, samt en grøft, der omgav den tange, hvorpå anlæggene blev fundet. Tangen eller plateauet ligger hævet ca. fem meter over den gamle å-slette, hvor Byåen har haft sine skiftende forløb, og placeringen af husene er direkte knyttet til åen. Grøften, der omgav bebyggelsen, er tolket som en afvandingsgrøft, da der også var et afløb, der førte fra plateauet direkte ned i det gamle å-løb.

At bebyggelsen og å-løbet kan knyttes sammen er baseret på de store mængder velbevarede knogler i det gamle å-forløb samt grøften omkring bebyggelsen og enkelte affaldsgruber på

tangen. Både i å-løbet og det ene par tagbærende stolper blev der fundet Østersøkeramik, der daterer anlæggene og de fleste fund fra åen til sen vikingetid/tidlig middelalder (1000-1200). Der blev fundet korn og fiskeknogler i enkelte anlæg og i to af de tagbærende stolper.



Fund fra det ene stolpepar, kamfragment og randskår af Østersøkeramik.



Forarbejde til tenvægt af sten, fra affaldsgrube (A 37). Spore fra en hane (A 37). Foto: René Laursen.

I den sydlige del af det gamle å-løb blev der fundet mange meget velbevarede knogler af svin, kvæg, får, hest, hund (af mynderace) og sæl (ikke alle arter er repræsenteret på billedet nedenfor). Knoglerne er gennemgået af knogleekspert Georg Nygård.



Fund in situ samt enkelte af de rensede knogler.

2. Nebbehøj, BMR 4049. Kap.8. Bygherre-betalt undersøgelse.

Undersøgelsen indledtes i 2019 jf. Årsberetning 2019. Der blev løbende over den første halvdel af 2020, indtil juli, tjekket små udvidelser, som følge af anlægsarbejdet af området omkring bronzealderhøjen Nebbehøj ved Danish Crown slagteriet i Rønne. Der er dog kun kommet enkelte anlæg til i forhold til den store undersøgelse, der blev foretaget i 2019. Der afventes stadig svar på C-14 prøverne fra udgravningen.

3. Almegårds Kaserne, BMR 4085. Kap.8. Bygherre-betalt undersøgelse.

Forsvarsministeriets Ejendomsstyrelse har på Almegårds Kaserne planlagt etablering af tre bygninger, samt omgivende køreområde, der skal fungere som garage samt materiel- og mandskabsfaciliteter. Der blev derfor forundersøgt ca. 2000 m².

Ved forundersøgelsen blev der fundet, og snittet, tre svagt aftegnede og udaterede stolper. Der blev også fundet to kogestensgruber samt flere udaterede gruber. Der var ingen fund i nogle af anlæggene og dermed ikke mulighed for at datere dem.

4. Nørregård, Vestermarie, BMR 3891. Undersøgelse betalt af Slots- og Kultur-styrelsen/SLKS.

Efterundersøgelse af fundstedet for en sølvskat fra sen vikingetid fundet af fritidsarkæolog Tim Bech Rasmussen i efteråret 2016 på nordsiden af et sandet højdedrag.

Fundene lå spredt i to retninger, og museet havde derfor afventet en ny detektorafsøgning for at kunne være mere præcise, når skatten skulle forsøges lokaliseret. Men da den nye ejer praktiserede reduceret jord-behandling, ville vi ikke kunne opnå et bedre fundbillede, og det besluttedes derfor, i samråd med ejer og SLKS, at iværksætte en undersøgelse straks efter høst. Marken var klar d. 17.aug. Med gravemaskine og et team af detektorspecialister lykkedes det at finde skatten. Det var i sidste øjeblik - endnu en konventionel pløjning havde sandsynligvis fjernet deponeringsstedet. Skatten viste sig at være placeret tæt ved den syd-vestligste tagbærende stolpe i et stort hus af vikingetids type. Undersøgelsen var oprindeligt fastsat til at skulle gennemføres på to uger, da marken skulle tilsås med en vinterafgrøde, men præsenteret for fundet, besluttede ejeren, Lars Tolstrup, at museet skulle have al den tid, der var nødvendig til at efterundersøge stedet. Med en ekstra bevilling fra SLKS blev undersøgelsen først afsluttet d. 7. dec. Michael S. Thorsen var daglig leder af den sidste del af undersøgelsen.

Resultaterne var gode og stedet, Kongstube i Tingsted, var interessant. En udgravning giver oftest kun et lille indblik i, hvad der gemmer sig under jorden. På selve højdedraget er der med metaldetektor fundet flere fragmenter af de for vikingetiden så karakteristiske, skålformede og lige-armede bronzefibler samt vægtlodder. Udgravningen afdækkede alene 735 kvadratmeter af den nordligste del af bopladsområdet. Her fandtes to NØ-SV-orienterede langhuse fra vikingetiden, men der er spor af flere.

Undersøgelsen viste, at skatten var nedgravet i et lerkar i det yngste langhus med 5 sæt tagbærende stolper og en længde på 33 meter. Omkring huset var der i syd og sydvest bevaret et tagdryp, da huset var gravet lidt ind i en bakke. Yderligere 39 mønter og 7 stk. brudsølv (120,7 g) fandtes.

Den sidste del af skatten indeholdt 9 mønter og 1 stk. brudsølv.

Samlet set bestod skatten af 62 mønter, heraf 13 arabiske dirhems (én hel), 36 tyske mønter (30 hele), 13 engelske (11 hele), én hel bøhmisk mønt samt 12 stk. brudsølv, i alt 145,5 gram.

Den yngste mønt i fundet er slået under Henrik II (1002-1024).

I tagdryppet fandtes flere jern- og bronzegenstande samt keramik og norsk klæbersten, som ud fra skattens slutmønt-datering kan bestemmes til 1015-1020. Heriblandt fandtes ældre genstande som rester af et såkaldt dobbeltskallet skålformet spænde – der er karakteristisk for 900-tallet.

Spændet kan stamme fra det ældre, endnu større, langhus med 7 sæt tagbærende stolper, der fandtes under skattefund-huset.

Husene er trods den større afstand imellem de tagbærende stolper i det yngste hus tidsmæssigt næppe meget forskellige, i det ældre hus fandtes således et stk. Østersøkeramik, der i Lund tidligst dateres til år 980. Husene kan have stået her imellem 980-1020, hvilket med en vis sandsynlighed også giver tidsrammen på de andre vikingetidsfund på stedet. I begge langhuse har de tagbærende stolper været usædvanligt stort dimensionerede, 40-50 cm i diameter, og tømmeret må have været så værdifuldt, at de er blevet opgravet og genanvendt. Ofte forbinder vi skattefundene med katastrofer, men her ved Kongstubbe har man tilsyneladende afmonteret huset uden at opdage sølvskatten. Dette er højest usædvanligt, og måske er det ikke lokale, der har boet på stedet? Måske er bebyggelsen forklaringen på stednavnet Kongstubbe? Forhåbentlig vil vi med hjælp af georadar om føje år kunne få et total-billede af pladsen og afklare, om skattefund-huset var den sidste gård på stedet.

Der fandtes også langt ældre bebyggelser. En del kogestensgruber kan dateres til yngre bronzealder (1000-500 f.v.t.), særlig omfattende har en bebyggelse i tidlig bondestenalder været (3800-3500 f.v.t.). Enkelte mulige stolpehuller fandtes til stenalder-bebyggelsen, men området var generelt forstyrret af rodvælttere, rævekuler og gange samt senere bebyggelse. Under en trekantet sten tæt ved skattefundhusets SV-hjørne fandtes der under stenen en hel 4-sidet sleben grønstensøkse.

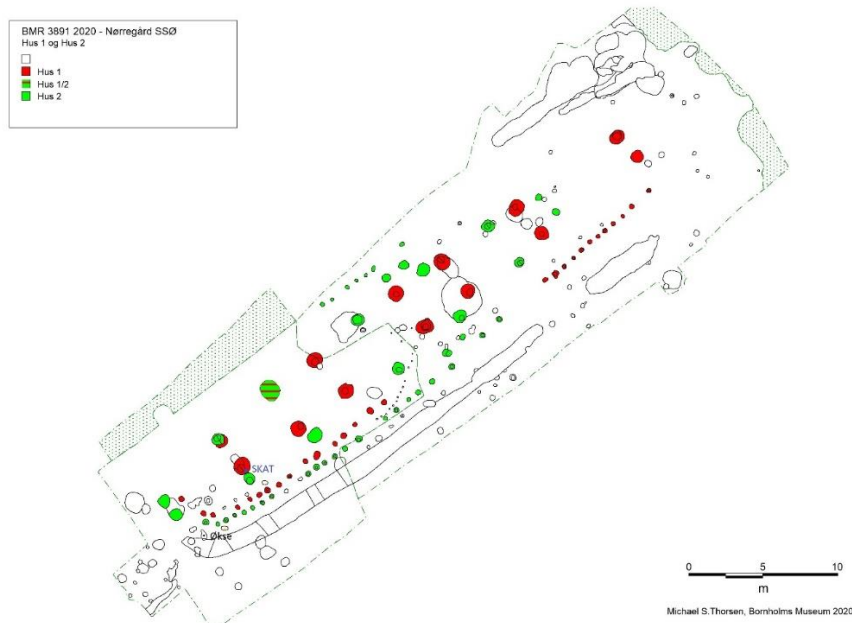
Nørregård, Vestermarie 2020



Nørregårds-skatten. Den samlede skat fra 2020-undersøgelsen med 39 mønter og 7 stk. brudsølv. Skatten har været mindst dobbelt så stor, men det er sin sag at finde skattene, inden dyrkningen helt splitter dem ad. Foto: René Laursen



Fund fra tagdryppet til skattefund-huset. Øverst Tv. toppladen i bronze til et såkaldt dobbeltskallet vikingetids skålspænde. Den gullige keramik hører sandsynligvis til den ældste Østersøkeramik, der kendes på Bornholm. Keramikken er påvirkning fra det slaviske område og kaldes derfor også Slavisk- eller Vendisk keramik. Keramikken er drejet, hårdtbrændt og, med den karakteristiske ornamentik, let genkendelig. Øverst th. et øre af et såkaldt spandformet kar – lokalt fremstillet og typisk for vikingetid. Foto: René Laursen.



Kongstube-husene. Skattefund-huset Hus 1 ses markeret med grønt, huset har 5 sæt svære tagbærende stolper. Det måler 33x8,5 m med tagdryp er det 12,5 m bredt. Det ældre Hus 2, markeret med rødt, har 7 sæt svære tagbærende stolper og måler 42,5x7,75 m. I nord findes bevaret tagdryp, også til dette hus, som er det hidtil længste vikingetidshus, der er udgravet på Bornholm. Tegning: Michael S. Thorsen.

<https://www.tv2bornholm.dk/artikel/det-stoerste-vikingehus-fundet-paa-bornholm>

5. Åløsegård, Østermarie, BMR 4040. Undersøgelse betalt af Slots - og Kulturstyrelsen/SLKS.

Fritidsarkæologerne Jeanette og Torben Ambrosen fandt sidst i marts 2019 med metaldetektor dele af en skat med sølvmønter og brudsølv fra sen vikingetid. Da fundene lå inden for et begrænset område på et lavt højdedrag, vurderedes det, at der var chancer for at finde det oprindelige deponeringssted og afklare fundsammenhængene. SLKS blev ansøgt om midler til en efterundersøgelse af fundstedet, der gennemførtes 24. -30. marts under daglig ledelse af Syver Smukkestad. Udgravningsfeltet på 25 x 12 m blev placeret N-S, midt i fundkoncentrationen, med henblik på at afdække samtidige huse, der erfaringsmæssigt vil være placeret Ø-V. Bistået af et hold frivillige fandtes den første dag yderligere 29 arabiske dirhems, 2 ubestemmelige mønter og 5 små stk. brudsølv, men desværre var vi kommet for sent - skatten var opløjet og højdedraget svært nedpløjet. Der fandtes spor af to huse, begge med enkelte skår af den karakteristiske Østersøkeramik. Store mængder af brændt lerklining viste, at det nordligste var nedbrændt, sandsynligvis har skatten været knyttet til dette hus. Forholdene vanskeliggjordes af, at der lå flere store sten på højden, og stenspor viste, at andre store sten var blevet fjernet i nyere tid. Dybe pløjesor sandsynliggør, at skatten er blevet splittet efter fjernelsen af stenene, og at dele af skatten af markredskaberne kan være trukket endog meget langt fra det oprindelige deponeringssted.

Skatten består pt. af i alt 127 hele og fragmenterede mønter, 20 stykker umøntet sølv i form af fragmenterede hals- eller armringe, ørenringe/hængesmykker og barrer, tilsammen knap 47 gram sølv. 99 af mønterne er arabiske/kufiske dirhemer, de fleste i klippede eller brækkede små stykker, kun 6 er hele, tre møntblanketter uden præget motiv ligner de arabiske. Til trods for deres tilstand har René Laursen kunnet bestemme de fleste mønter, de ældste er såkaldte abbasider præget 854-932, mens de fleste er præget for samaniderne i perioden 892-954. To mønter er præget for hhv. Volga-Bulgarerne 949/50 og buwayhiderne 945-967. Derudover rummer skatten 21 tyske (12 hele), 6 engelske (5 hele), og en kvart byzantinsk mønt. For at få klarhed over, hvornår skatten kan være nedlagt, er det afgørende at finde og datere den yngste mønt. De engelske er lette at datere, de tyske er straks sværere, men møntekspert Gitte Ingvardson vurderer, at en tysk mønt, slået i nordtyske Jever under hertug Bernhard I i 1000-1010, må være skattens slutmønt. Da skatten er blevet spredt over et større område, vil der med sikkerhed, i årene der kommer, blive fundet mere sølv. Fundet af en tysk mønt fra midten af 1000-tallet vurderes derimod ikke at høre til skatten. Tidspunktet for skattenedlæggelser baserer sig på en sandsynligheds-beregning. En datering af Åløsegård-skatten til omkring år 1010 baserer sig også på, at der ikke indgår mønter slået under Knud den Store - mønter der i yngre skatte er meget almindelige.

Fragmentet af en ligearmet fibula fra vikingetid og en lidt ældre fugleformet fibula viser, at der har været bebyggelse på stedet både før og efter skattenedlæggelsen.



De knap 100 fund fra Åløsegård, der udløste udgravningen. Foto: René Laursen 1.marts 2020. Skatten er beskrevet i DBA-bogen 'De første og største fund' s.58-63.

6. Lysepers Høj, Østermarie, BMR 4088. Museets egen forskning. Forundersøgelse betalt af Anders Nyborg Fonden og Gitz-fonden.

En arkæologisk efterundersøgelse af Lyseper eller Lucifærs høj – øens rigeste høj fra ældre bronzealder o. 1300 f.v.t. - imellem Bølshavn og Louisenlund i Østermarie, har i mange år stået på museets ønskeliste. I forbindelse med højens sløjfning i 1869 beskrives højen som værende 37,5 m i diameter og 60-90 cm høj. Der fandtes to NV-SØ parallelt placerede grave, den ene var jordfyldt men fundtom bortset fra nogle hestetænder, den anden, og centralt placerede grav, var dækket af et gult lerlag og indeholdt bl.a. en massiv guldarmring, en bronzedolk og to små bronzeknive, den ene med hestehoved og dertil dele af et bronzekar, hvis mage nord for Alperne kun kendes fra Kongegraven i Kivik i NØ-Skåne.

Tandlæge og fritidsarkæolog Torben Pind havde i årtier påpeget, at der opløjedes mange sten på højden med den fornemme udsigt over Østersøen, dvs. højen kunne næppe være helt fjernet. Da arkæolog Carsten Ulrik Larsen i 2019 lod sig pensionere som direktør for Folketinget og, som pensionist og frivillig, igen gerne ville grave på Bornholm, faldt det let at pege på Lysepers høj som et undersøgelsesmål, da der aldrig var foretaget arkæologiske undersøgelser af fundstedet.

Udgravningen, der blev gennemført som en forundersøgelse, gennemførtes over 10 dage fra d. 7. - 18 sept. under daglig ledelse af Carsten U. Larsen, assisteret af Michael S. Thorsen.

Som beskrevet fandtes et gult lerlag, der dækkede en lav stenhøj på 12 meter i diameter, og en større jordhøj tæt på 37,5 m i diameter. De to grave, der påvistes i 1869, blev genfundet, men da undersøgelsen gennemførtes i en meget tør periode, blev en genudgravning udsat til 2021.

Omkring højfoden fandtes en kreds af brandpletter med min. 32 brandgrave fra sen før-romersk jernalder 200-1 f.v.t. På højens sydøst-del fandtes fundamentet af en bautasten og øst for højfoden en hel vættet bautasten og fundamentet til to andre samt en stor jordgrav fyldt med strandsten og en stor underligger af en kværnsten. I fylden fandtes flere fragmenter af lerkar fra sen romersk jernalder 200-300 e.v.t., hvilket sandsynliggør, at graven kan have været plyndret. Dateringen af seks omkringliggende brandgrave kendes endnu ikke, men de kan være samtidige. Fundene fra denne tid overraskede, da den store og rige gravplads i området i århundrederne

efter Kr.f., den såkaldte romerske jernalder, har ligget ved Jættebro kun få hundrede meter SV for Lysepers høj, men der er ingen af gravene ved Jættebro der haft havudsigt.

Det er planen at afslutte undersøgelserne til efteråret 2021 af udvalgte anlæg, herunder den rige bronzealdergrav, for at berette historien om stedet. Højene viste sig at være så velbevarede, at der sammen med ejeren og Slots- og Kulturstyrelsen arbejdes på at frede området.

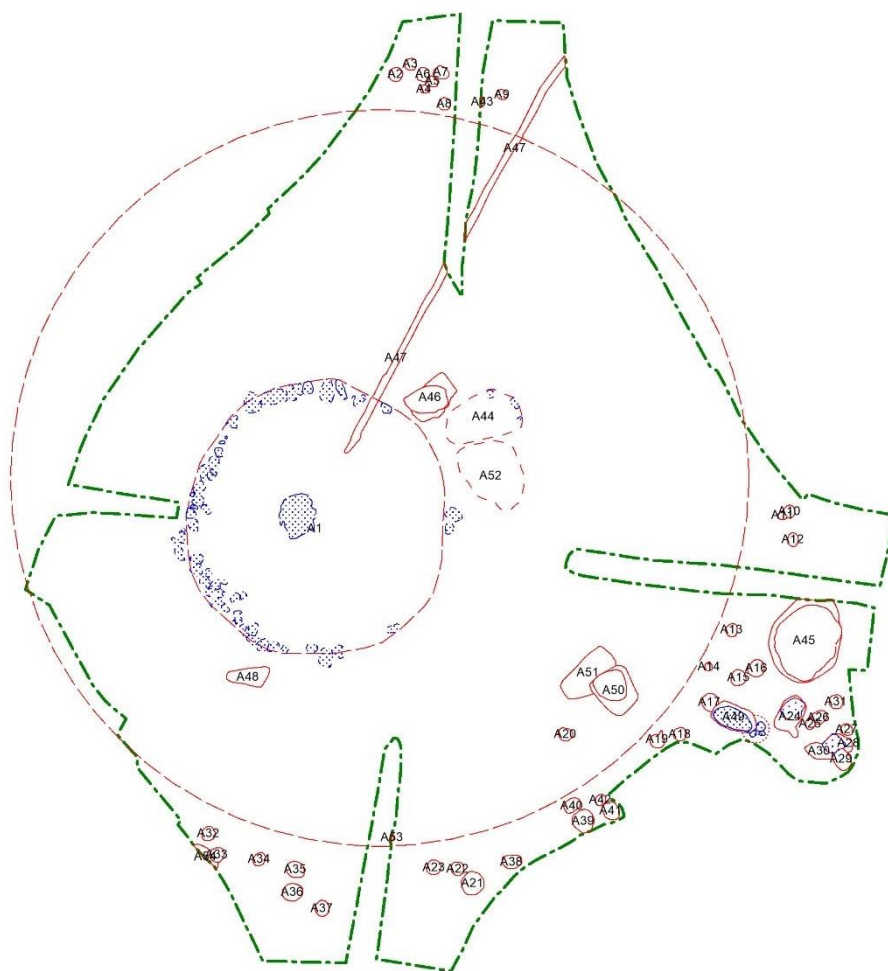
TV2Bornholm fulgte udgravningen både den 7. sep.:

<https://www.tv2bornholm.dk/artikel/udgravning-i-gang-efter-151-aar> og 18. sep.:

<https://www.tv2bornholm.dk/artikel/udgravning-ved-lysepers-hoej-sat-paa-pause>



Dronefoto af Lysepers Høj set fra NØ, i alt afdækkedes 885 kvadratmeter. Foto: Kristian Vang TV2Bornholm 18. sept. 2020.



Lysepers Høj, med blå markering af sten. I øst en væltet bautasten og to fundamenter til bautasten samt seks brandgrave og en stor jordfæstegrav A 45. Tegning: Michael S. Thorsen.

7. Rosvang, Bodilsker, BMR 4083. Undersøgelse betalt af Slots- og Kulturstyrelsen/SLKS.

Fritidsarkæolog Kim Lund-Hansen fandt d. 26 dec. 2019 5 kufiske/arabiske dirhems fra 900-tallet inden for et kun 11x14 m stort område nord for Rosvang. Da sølvet så ud til at være nyligt oppløjet, vurderedes chancerne for at finde resten af skatten på sit oprindelige deponeringssted (*in situ*) for meget høj, og SLKS imødekom museets ønske om at efterundersøge fundstedet. Afrømningen af et 405 kvadratmeter stort område indledtes 24.-25. aug. i samarbejde med finderens og et team af frivillige. Selve udgravningen og registrering af anlæg blev ledet af Michael S. Thorsen i perioden 31/8 - 7/9-2020.

Desværre var hele feltet stærkt nedpløjet og skatten forsvundet - dog fandtes yderligere to dirhems.

Der afdækkedes dele af et Ø-V-orienteret hus med mindst 3 sæt tagbærende stolper, min. 9 meter langt, huset fortsætter med stor sandsynlighed imod vest. I stolpehullerne fandtes små skår, der kan dateres til sen vikingetid (900-1000). Mønterne kan have været placeret i husets øst-del. Tæt ved huset fandtes en affaldsgrube med et skår med furer, der er karakteristisk for Østersøkeramikken.

Når man på Bornholm åbner selv et lille areal, findes der anlæg fra flere perioder af oldtiden.

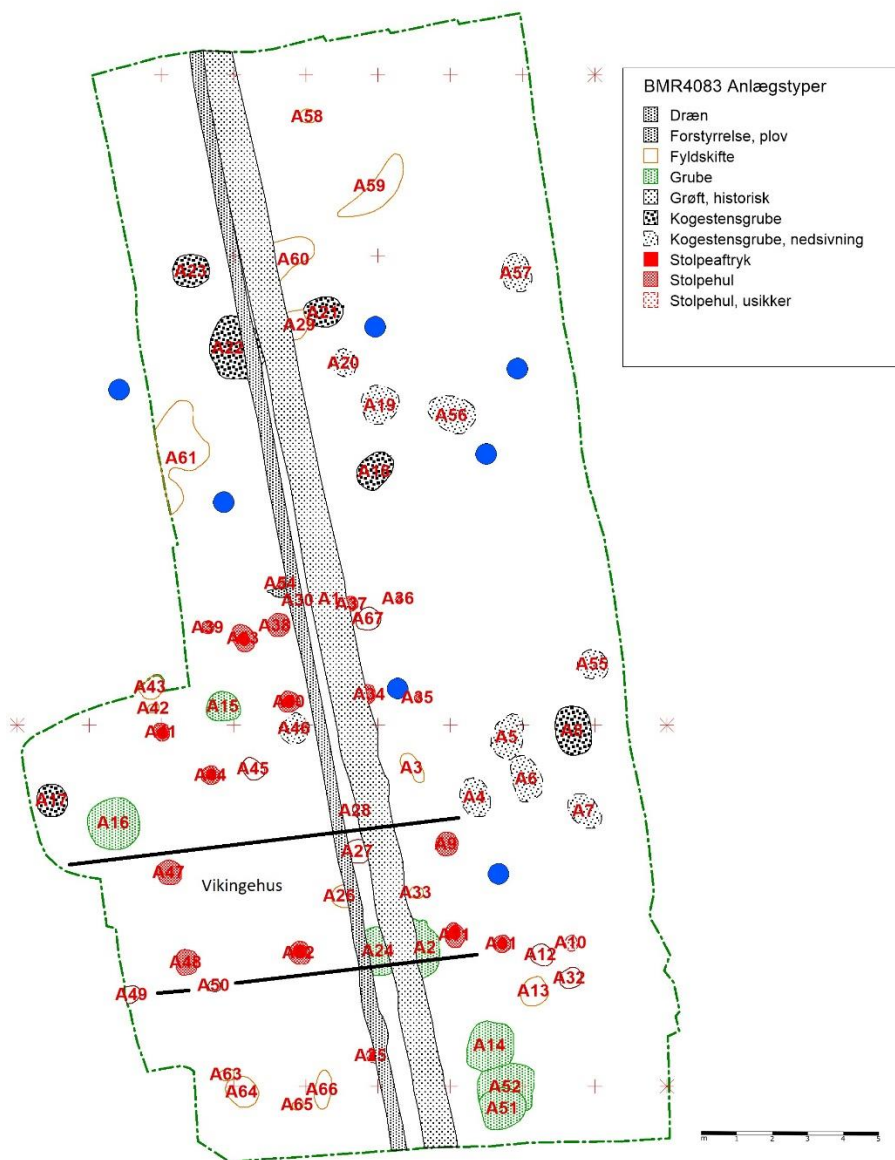
En affaldsgrube kunne, ud fra fundene dateres til yngre romersk/ældre germansk jernalder (o. 400 e.v.t.), hvor rester af et NØ-SV-orienteret treskibet hus, min. 7 meter langt med tre sæt tagbærende stolper, sandsynligvis knytter sig til denne bebyggelse.

En tredje affaldsgrube kunne dateres til yngre bronzealder (700-500 f.v.t.), en snes kogestensgruber med trækul og ildskørnede sten knytter sig sandsynligvis til denne bebyggelse, men der fandtes ingen let genkendelige samtidige stolpehuller.

BMR 4083 Rosvang, Bodilsker



De syv arabiske mønter fra Rosvang i Bodilsker, præget i begyndelsen af 900-tallet, den yngste er slået 914-932. Foto: René Laursen.



Det kan ikke udelukkes at mønsterne kan have ligget samlet i husets øst-del, og at det er gravningen af en åben grøft eller den senere drængrøft, som har splittet skatten, der formodes at være nedlagt i midten af 900-tallet. Tegning: Michael S. Thorsen.

8. Bjerregård, Pedersker, BMR 4077. Museets egen forskning/forundersøgelse samt Kap.8. Bygherre-betalt undersøgelse.

Som beskrevet indledningsvis har udgravningerne i 2020 sat fokus på øens vikingetid, og Bjerregård blev på alle måder årets største undersøgelse. Det, der var tænkt som en rutinemæssig opfølgning på muldafrømningen forud for et landbrugsbyggeri, blev langt mere omfattende, end nogen havde kunnet forestille sig. Ganske vist var der tale om et stort byggeri, hvor over 7000 kvadratmeter blev frilagt, men det kom bag på os, hvor meget der var at finde. Vi kendte godt til de meget forhøjede fosfattal øst for Bjerregård, men der var ikke noget at finde, hverken på overfladen eller med metaldetektor. Var det ikke, fordi overjorden var blevet afrømmet ganske hårdhændet, ville opgaven have været uoverskuelig – det var svært nok endda. Afrømningen afslørede en undergrund fyldt med ler og skifer, hvor det ikke var let at se de forhistoriske anlæg, men flere steder sås stensamlinger, kogestensgruber og områder med brændt lerklining. I de

fleste tilfælde var kun de allerdybeste, tagbærende stolper bevaret samt enkelte vægstolper og stolpehegn samt skelgrøfter.

Undergrunden og vejrforholdene blev udfordrende og med et ekstremt tørt forår, betød det hårdt fysisk gravearbejde med spade, dræns spade og betonhammer. Der blev også prioriteret hårdt, så områder af hensyn til byggeriet løbende kunne frigives. Uden ejernes hjælp med kunstvanding og bistand med gravemaskine var det ikke lykkedes at opnå så fine resultater.

Held i uheld var det også, at udgravningerne på Sorte Muld havde måttet aflyses, således at vi midt under corona-nedlukningen kunne koncentrere os om at undersøge Bjerregård bedst muligt. Undersøgelsen indledtes d. 25. marts og afsluttedes først d. 24. juni. Den sidste del gennemførtes som en såkaldt Byggeherre-betalt Kap.8.-undersøgelse, der blev ledet af Nicolas Braun og Michael S. Thorsen. Under hele undersøgelsen deltog et stort antal frivillige.

Skat.

Allerede på anden-dagen fandt museums-assistent René Laursen en vikingetidsskat med i alt 115 mønter, de fleste arabiske dirheme (104), klippede og fragmenterede mønter (12 hele), syv tyske (fire hele), to bøhmiske, én italisk og én byzantinsk mønt (alle hele), 40 fragmenter af sølvsmykker og barrer samt en hel, sammenfoldet armring (i alt 268 gram) samt fire fragmenter af guldhals- eller armringe (i alt 60 gram). Samlet vægt er knap ½ kg sølv og guld. Skatten dateres ud fra de to yngste mønter, der er tyske, formentlig præget i Bremen eller Bardowick i perioden 975-985. Det at der ikke indgår engelske mønter i skatten, giver skatte-nedlæggelsen en meget snæver datering til 985-991. Forklaringen er, at engelske mønter, efter den første danegæld-udbetaling i 991, bliver særdeles almindelige i hele Skandinavien indbefattet Bornholm.

Skatten viste sig at være placeret midt imellem det østligste sæt tagbærende stolper i et 25 x 7 m langt hus med 4 sæt tagbærende stolper. Det er usædvanligt, normalt placeres skattene i husets vest- del, men måske har hele langhuset udgjort beboelse? I nordsiden fandtes tagdryppet bevaret, det angiver husets let buede form. Skattefundhuset er nedbrændt, men man har kendt til skatten, da hele husets østdel, et ca. 20 kvadratmeter stort område, er blevet omgravet – i laget fandtes to fragmenter af arabiske mønter, men selve skatten manglede de kun 20 cm i at genfinde. I huset fandtes en del tidlig slavisk keramik (Østersøkeramik), og da denne type keramik i Skåne/Lund tidligst kan dateres til 980, har fundene fra skattefundhuset stor videnskabelig betydning som det ældste Østersø-keramik der findes på Bornholm. Delvist over skattefundhuset opførtes et lidt længere 27x7 m, klassisk langhus med 5 sæt tagbærende stolper, hvor det midterste sæt placeres midt i huset, og hvor der er store rum på begge sider til de to sæt tagbærende, der er placeret i øst og vest. Skattefundhuset i Kongstube/Nørregård er af samme type og datering.

To gårde

Skatten hører til den nordlige gårdsenhed. Over hele byggeområdet fandtes overvældende mange nedbrændte huse og anlæg, der kunne dateres til vikingetid-tidlig middelalder. Midt på arealet fandtes et næsten fundtomt område, der adskiller to bebyggelseskoncentrationer. Sandsynligvis repræsenterer de mange huse to samtidige gårdsenheder, uden det desværre var muligt at sige, hvilke og hvor mange bygninger, der knytter sig til en enkelt gård der udover hovedhuset har bestået af flere udhuse. Der kan være tale om mindst 5 faser, som har afløst hinanden indenfor en periode på 200 år fra ca. 900-1100.

De forskellige faser var lettest at adskille i det sydligste bebyggelsesområde, hvor det var muligt at følge flere generationer af langhuse. Et hus indeholdt et skår fra et kar med 3x3 knopper, som normalt dateres til før vikingetid, men det fandtes sammen med klassisk vikingetidskeramik som spandformede lerkar med ører, og som det yngste fandtes Østersøkeramik.

Interessant var måden, hvorpå man havde funderet de tagbærende stolper. I de ældste huse var de tagbærende stolper gravet næsten to meter dybt, i det yngste havde man fundet på at placere stolperne i grunde gruber med påført gult ler, hvorpå der var placeret en flad sten. Det er klart en arbejdsbesparelse, når man tænker på, hvilket mas vi, selv med moderne redskaber, havde med at grave i undergrunden af ler og stenflis. Arkæologisk set var de ældste huse med de dybere stolpehuller til gengæld de mest fundrige. Undersøgelsen afslørede også, at museet burde have været med ved det første store staldbyggeri i 1980-erne – flere af vikingehusene fortsatte i vest, men det lykkedes at undersøge to langhuse i deres helhed på henholdsvis 26x7 m og 28x7,5 m, begge med 5 sæt tagbærende stolper og med Østersøkeramik. I tilknytning til det yngste hus fandtes en engelsk mønt slået under Æthelred II 997-1003. Tæt ved huset fandtes et grubehus/jordhytte, et ca. 1 meter dybt nedgravet hus med et sæt svære stolper i øst og vest, der har båret et saddetag og spinkle stolper til lerklinede vægge. Huset måler 4,4 m Ø-V og 3,8 m N-S, selve gulvfladen 3,8 x 2,8 m N-S. En aflang grube midt i, 1,95 x 1,25 m Ø-V og 35 cm dyb, kunne indgå i husets funktion som vævestue. I hvad der tolkes som et ildsted i husets sydvest-del, fandtes et forbrændt stykke af en arabisk mønt. Der fandtes i området min. to andre sæt tagbærende stolper, der kunne være rester af grubehuse og sandsynliggøre et værkstedsområde. Grubehuset ved Bjerregård er kun det andet, vi kender til fra Bornholm, det første fandtes i 2010 og udgravedes i 2012 ved Baggård i Klemensker. Grubehuse er så almindelige i resten af landet, inklusive Skåne, at det er besynderligt, at vi ikke kender til flere fra Bornholm.

Af de to bebyggelseskoncentrationer var den nordligste bebyggelseskoncentration bedst bevaret, men lagforholdene var komplicerede. Udover de allerede omtalte huse i tilknytning til skatten stod klart et nedbrændt Ø-V-orienteret 16x6 m langt hus. I husets syd-væg fandtes en hel jernøkse med æggen nedad - antagelig anbragt her som et husoffer. Aske efter lyng sandsynliggør, at taget har været tækket med lyng, men da det var fattigt på fund, kan der være tale om en økonomi-bygning/stald – det kan ikke udelukkes, at bygningen er blevet nedbrændt samtidig med det nærliggende skattefundhus, men absolut samtidighed er i reglen svært at bevise.

Det meste af bebyggelsen i nord respekterer en omtrent N-S gående skelgrøft, der afgrænser gårdtomterne i vest fra agre øst for skelgrøften, dog ikke det yngste kun delvist frilagte langhus, som går udover 'tomte-grænsen'. Særlig interessant er en meget velbevaret 'forsænket kælder' i husets vestdel opbygget af store flager af stenskifer/flis. To tyske mønter fundet i et ældre hus på stedet har kunnet bestemmes til ca. år 1000, så stenkisten vurderes til at have været i funktion i den første halvdel af 1000-tallet. Tilsvarende 'kældre' fandtes ligeledes i vestdelen midt mellem de to sæt vestligste, tagbærende stolper, i 4 andre langhuse. Flere af dem har en bræmme af gult ler, som det kendes fra de samtidige fiskepladser med 'lerbottner', dvs. lerbeklædte gruber.

To rektangulære dybe nedgravninger, der indeholdt meget fin muldjord, tolkes som latriner. To ubestemmelige tyske møntfragmenter og dele af Østersøkeramik viser, at de er samtidige med vikingetids-bebyggelsen.

Normalt er der fantastisk gode bevaringsforhold for organisk materiale i anlæg fra denne tid, men kemien har ikke været god på Bjerregård, kun i få tilfælde fandtes knogler af dyr og fisk. Derimod fandtes i en affaldsgrube store mængder af forkullede korn, måske et af de største kornfund fra sen vikingetid/tidlig middelalder her i landet. Materiale herfra er blevet oversendt til Peter Steen Henriksen, Miljøarkæologi & Materialeforskning på Nationalmuseet i Brede og vil indgå i Nationalmuseets nye vikingeutstilling 'Togtet'. Peter Hambro Mikkelsen, Moesgård Museum, har konstateret, at en testprøve udelukkende bestod af avnklædt byg, og at enkelte af kornene var begyndt at spire!

Lertagningsgruber.

I udkanten af bosættelsesområdet i nordøst fandtes i en naturlig sænkning med meget fint gult ler et større system af lertagningsgruber - 13 m bred og indtil 2,5 meter dyb, kun den vestligste del

blev berørt af byggeriet. Gruberne var blevet gravet i flere omgange, og vi måtte lade gravemaskinen trække af i flere omgange for at detektorundersøge og komme nærmere en datering. Vi kunne konstatere, at en 'afdræningsgrøft' førte direkte ud i sænkningen, som i perioder må have stået under vand. Alle fundene kunne dateres til tidlig middelalder ud fra fragmenter af bronzekar, enkelte skår af Østersøkeramik samt stykker af granatglimmerskifer fra drejekværnsten. Disse kværnsten er importerede fra Sydnorge eller Vestsverige og findes overalt på tidlig middelaldergårde på Bornholm.

Vikingetidens bebyggelser.

Flere skelgrøfter viser, at gårdene ved Bjerregård har været parcellerede i retlinjede parceller. Måske har gårdene haft en funktion i tilknytning til Ringborgen, der efter alt at dømme også har fungeret som tilflugtsborg i vikingetiden. På Bornholm kendes over 400 pladser fra sen vikingetid-tidlig middelalder, men det er kun et fåtal, der er arkæologisk undersøgt. Med undersøgelserne på Bjerregård blev det for første gang muligt at afdække større helheder og dokumentere, hvorledes bebyggelsen har været organiseret. Bebyggelsen vurderes til kun at have bestået i 200 år, inden den er flyttet - antagelig til den nuværende Bjerregård og en vandmølle. Andre steder på øen ses lignende gårdflytninger til vandmøller i perioden 1100-1200. Undersøgelserne af disse gårdflytninger indgår i Bornholms Museums forskningsprogram: ***Sølvskatte fra vikingetid/tidlig middelalder og den slaviske indflydelse på Bornholm.***

Fund fra andre perioder.

Når et så stort areal frilægges fremkommer også fund fra andre tidsperioder, ældst er en enkelt løsfunden lancet-mikrolit, der kan henføres til Maglemose-kultur (c. 7.500 f.v.t.). Fra en bebyggelse i tidlig bondestenalder, populært kaldet dyssetid, omkring 3.500 f.v.t., stammer et lille materiale bestående af dele af slebne, tyndnakkede flintøkser og flintafslag både af importeret flint og lokal kugleflint. Der fandtes også lidt keramik ornamenteret med indtryk af beviklet snor, der kendetegner perioden. En grubekeramisk pilespids stammer også fra bondestenalderen, ca. 2.800 f.v.t., men den fandtes som løsfund i en grube med keramik fra yngre bronzealder (700-500 f.v.t.). Et større system af lertagningsgruber knytter sig til denne tid, men også mange kogestensgruber og stolpehuller med trækul og ildskørnede sten stammer sandsynligvis fra denne omfattende bronzealderbebyggelse. Der fandtes rester af treskibede huse, men det var ikke bevaret tilstrækkeligt til, at en hel husplan kunne udskilles.

<https://www.tv2bornholm.dk/artikel/arkaeologer-goer-gigantisk-fund-i-vestermarie>

<https://play.tv2bornholm.dk/?area=specifikTV&id=792178>

<https://play.tv2bornholm.dk/?area=specifikTV&id=793139>

René Laursen og Gitte Tarnow Ingvardson: *Bjerregård – en vikingeskat med overraskelser*. Skalk 2020 nr. 4 s.3-7.



Bjerregård i Pedersker ligger imellem Øleåen og vest-foden af Rispebjerg tæt ved et endnu aktivt kildevæld ved den gl. landevej imellem Pouls og Peders kirker og kun 400 m syd for øens største forsvarsanlæg Ringborgen. Den nærmeste naturhavn fandtes ved Øleåens udløb nær Slusegård, knap 3 km fra Bjerregård.

I 2012, da den eksisterende stald blev forlænget med 22 m mod nord fandtes brændt lerklining fra nedbrændte huse, men ingen fund eller anlæg, som kunne datere bebyggelsen. Detektorafsøgning gav heller ingen relevante fund. I sognebeskrivelsen fra 1876 var det ellers beskrevet, at der var fundet en sølvbarre øst for Bjerregård.

Dronefoto af opførelsen af den ny produktions-stald til svin, øst for gården Foto: Tobias Olssen d. 25.april 2020.



Bjerregårds-skatten fundet d. 26. marts. Skatten havde med sikkerhed været større, hvis det var lykkedes at lokalisere, den inden muldafrømningen var kommet i gang. Dele af skatten har ligget i pløjelaget, da der fandtes sølv i muldjordsklumper fra afrømningen. Overjorden er blevet flyttet til en tidligere råstofgrav sydøst for Bjerregård, hvor mulden skal genbruges til avlsjord, men ude af kontekst skal der stort held til at finde mere. Foto: René Laursen.



Bjerregårds-skatten fandtes i det røde hus, fundstedet er markeret med et rødt kryds. Det blå hus med 5 sæt tagbærende stolper er yngre end skattefundhuset. Dronefoto: Kristian Vang TV2Bornholm 9 juni. 2020.



1 meter

Flere huse har haft kælder, hvilket ikke tidligere er set ved udgravninger af vikingetidshuse på Bornholm. I den bedst bevarede kælder var væggene beklædt med 30-40 cm lange og tilsvarende høje, højkantstillede skiferstens-plader, på bunden var lagt sandstensfliser. Nordligst fandtes et hestekranium (markeret med hvidt) og en metalgenstand samt en glasgulfolieperle. Øst for stenkisten th. fandtes et stykke brudsølv, en kantet sølvstang på 8,9 gram. 3D-foto: Michael S. Thorsen.

Bjerregård, Pedersker



5 cm

Udvalg af fund fra Bjerregård. Øverst såkaldt Østersøkeramik. Tv. Dele af en benkam, en bennål med øje, én ben-tenvægt og en sten-tenvægt. Nederst tv. Norsk skifersten med ophængningshul og en grubekeramisk flint-pilespids. Nederst th. en vævevægt. Foto: René Laursen



I en af de 'forsænkede kældre' fandtes dele af en mulig støbform i brændt ler, hvis lige ikke er set på Bornholm. Stykket fandtes sammen med store mængder brændt lerklining som var hældt i 'kælderen' efter endt brug. Det var en af de frivillige, fotograf Evan Henningsen, der havde øje for stykket, de fleste ville have overset. Digelfragmenter og slagger viser, at man på Bjerregård selv har kunnet støbe metalgenstande, mere sædvanligt er sporene efter jernsmedning
Foto: René Laursen.

9. Langemyregård, Åker, BMR 4106. Museets egen forskning.

I forbindelse med en rutinemæssig undersøgelse af byggegrunden for en ny svinestald fandtes flere affaldsgruber fra yngre bronzealder (700 - 500 f.v.t.) og yngre jernalder, omkring 400 e.v.t. Et over 20 m langt hus med 8 sæt tagbærende stolper knytter sig til den yngste bebyggelse. Desuden fandtes rester af min. 2 andre huse, der fandtes i udkanten af byggefeltet.

10. Vasagård Vest, Åker, BMR 2147. Museets egen forskning.

Den planlagte udgravning med arkæologi-studerende på Vasagård måtte aflyses. Først i august hjalp museets faste frivillige med at oprense udgravningsfeltet F35. Feltet er det hidtil fundrigeste, når det kommer til antallet af fund af de såkaldte 'solsten'. Trods en begrænset indsats fandtes yderligere syv sten.

Slots-og Kulturstyrelsen betaler markleje for et 1 hektar stort areal på begge sider af Læseåen. Selvom to felter endnu ligger åbne er udgravningerne på Vasagård Øst-pladsen for tiden stillet i bero på grund af behovet for, at få efterbehandlet og analyseret fundene efter flere års udgravninger.

Undersøgelserne på Vasagård Vest har været meget begrænsede i 2020, men der er planer for 2021 om af videreføre undersøgelserne som museets egen forskning.



Hel 'solsten' med svage indridsninger i den sorte skifer, der er fundet sammen med seks fragmenterede 'solsten'. De fleste indridsede sten er slået i stykker og virker drysset ud over de ange dyreknoget, der ligger i F35. Foto: René Laursen.



Nakkeenden af en såkaldt dobbeltægget stridsøkse af grønsten, fundet sammen med andre bevidst itu-slåede sten i F35 d. 3.aug. Foto: René Laursen.

11. Nylars -Robbedale, BMR 4011. Spildevandsledning. Kap.8. Bygherre-betalt undersøgelse.

Ved en større forundersøgelse fremkom flere mulige kogestensgruber samt et større fyldlag/anlæg der omkransede en stor vandreblok. Fyldlaget indeholdt en del brændt lerklining og udgravningens eneste fund, et lille stykke keramik, der ikke kan dateres. Herudover fandtes enkelte udaterede gruber og to mulige stolpehuller. Der har været usædvanligt få fund og anlæg i forbindelse med udgravningen, i særdeleshed når der tages højde for de mange øvrige fund gennem tiden i nærområdet. En del af forklaringen beror også på at bygherre ændrede markant på forløbet, så over halvdelen af tracéet blev lagt i den allerede opgravede cykelsti.

12. Ekkodalens Moser, BMR 4084. Kap.8. Bygherre-betalt undersøgelse.

I sommeren 2020 blev der foretaget en undersøgelse i den gamle Vallensgårdsmose i forbindelse med naturgenopretningsprojektet 'Ekkodalens Moser', der omfatter et ca. 180 ha stort projektområde. Projektets mål er at genskabe natur- og vådområder, hvor der tidligere har været sø- og engarealer.

Projektet blev realiseret ved at oprense og genåbne tidligere tilløb til Læsåen, grave flere vandhuller og lavninger samt afbryde eksisterende dræn og pumper. Undersøgelsen bestod i en overvågning af anlægsarbejdet, opsamling af genstande, samt test af ler- og tørvelag.

En væsentlig del af området (83 ha) er i dag drænet og har været landbrugsareal i mange år. Desværre er der foretaget en omfattende dræning i området i 1970'erne og området er blevet dyrket og pløjet siden, hvilket har fået eventuelle rester af tørv i området til at synke sammen, og det er efterfølgende blevet pløjet sammen med topmulden.

Desværre traf vi ikke de lommer af bevaret tørv eller vandmættede lag, hvor der ville være mulighed for bevaring af organisk materiale. Vi havde ellers være spændt på at se, om der var bevarede knogler og trægenstande, brugt i forbindelse med jagt og fiskeri, men der blev ikke engang fundet små knoglestykker eller kulnister, da dræningen og dyrkning har ødelagt bevaringsforholdene.

Forventningerne til udgravningen blev desværre ikke indfriet. Vi havde håbet, at den skulle være med til at øge vores viden om området og brugen af mosen/vådområdet i store dele af forhistorien, da der er fund rundt om mosen fra både pal-, meso- og neolitikum samt bronzealder. Det er dermed et meget skuffende resultat, da det er et interessant område, hvorfra vi har nogle af de tidligste fund, formentlig Brommekultur, på Bornholm. Der er ikke tvivl om, at området er blevet brugt til jagt og fiskeri gennem alle perioder indtil den første dræning for ca. 100 år siden, og at det har været et markant vådområde, især den vestlige del, der endnu ikke er inddraget, og som står i mose/skov.



Mikrolitter fra tørvelag.

Rav (X 10) fra VH 3. Foto: René Laursen.

13. Bøgeholmen, Åker, BMR 3706. Museets egen forskning.

Mogens F. Jensen har for museet fortsat prøveundersøgelserne af et meget fundrigt bopladsområde fra den sene Tragtbægerkultur, 2900-2800 f.v.t., på en lille holm nordligst i Vallensgårds Mose op til Ekkodalen. Holmen har været opdyrket, men i forhold til de samtidige Vasagård- og Rispebjerg- pladser er bevaringsforholdene på Bøgeholmen langt bedre, måske har området ligget uforstyrret, siden det blev forladt omkring 2800 f.v.t. Prøveundersøgelser på nabopladsene på Egeholm og Bøgeskoven viser tilsvarende fundrigdom og stort forskningspotentiale. Stedet har tidligere tilhørt Vallensgård, men blev i 2019 købt af Naturstyrelsen.

14. Ekkodalen – Højskolen, BMR 3912. Spildevandsledning. Kap.8. Bygherre-betalt undersøgelse.

Ved forundersøgelsen fremkom der ingen anlæg, der kan dateres tidligere end 1800-tallet. Det eneste forhistoriske anlæg fra udgravningen var en mulig kogestensgrube. Der blev testet ti anlæg 50 m syd for Dalshøj (Almindingsvej 43). I disse anlæg blev der fundet glas og glaserede keramikskår, der dateres til midten af 1800-tallet.

PROJEKTER, VIDENSKABELIGE KONTAKTER, SAGER M.M.

- Indsamling og registrering

I 2020 oprettedes 26 nye museumssager repræsenterende hele oldtiden samt historisk tid indtil år 1525. 8 af sagerne har baggrund i detektorrekognoscering, heraf 4 skattefund, hvoraf de 3 førte til udgravninger. 6 sager skyldes udgravninger, heraf 4 Kap.8. (Bygherre-betalte undersøgelser), 5 løsfund, mens kun en enkelt sag skyldes nyfundne helleristninger. Der er hovedsagelig tale om bopladser, 4 fra ældre og yngre stenalder (7500-1800 f.v.t.), 3 fra bronzealderen 1300- 500 f.v.t., 6 fra jernalder og vikingetid (500 f.v.t.-1000 e.v.t.), samt 4 fra sen vikingetid-tidlig middelalder - såkaldte 'Østersø-pladser' (1000-1200 e.v.t.).

Museet har kun begrænsede ressourcer til at foretage en aktiv indsamling, men gennem de flittige medlemmer af De Bornholmske Amatørarkæologer/DBA modtager vi alligevel mængder af genstande, mest detektorfund, men også andre spændende fund. Bornholm er arkæologisk så fundrig, at hvis man målrettede en systematisk indsamling, ville vi meget hurtigt være udfordrede.

Nogle fund påkalder sig ganske særlig opmærksomhed, således nogle store blå-hvid patinerede/farvede flintafslag og en flintkniv fundet af fritidsarkæolog Brian Wellbelove. Den farvede flint og størrelsen på afslagene er en garant for at de er gamle. Hvor gamle bliver det spændende at få opklaret det kommende år. Vi kender på Bornholm kun til enkelte løsfund fra sen istiden, og kun til en enkelt bosættelse ved Vallensgård mose. Gamle fundlag vil altid være meget svære at finde. Hvis man holder øje med kystskrænter, der er under nedbrydning, vil man have en chance. Man skal dog være opmærksom på, at det er ikke ufarligt. I lufthavnsområdet ved Korsodde er der for et halvt hundrede år siden fundet et flintafslag, der vurderes til at være fra Mellemistiden.



Flintkniv fundet sammen med andre store flintafslag med blå-hvid patina. Flinten lå 1,2 m dybt i en kystskrænt ved Læsøens udløb nær Boderne i Åker. Foto: René Laursen.

- Danefæ

I 2020 blev der indberettet 1527 danefægenstande fordelt på 119 lokaliteter. Blandt 632 mønter var to romerske bronzemønter, 50 romerske sølvdenarer, én østromersk guldmønt, to persiske drachmer, tre arabiske "Tabaristan-drachmer", 275 arabiske dirhemer, 255 europæiske vikingetids-mønter, 21 danske borgerkrigsmønter, 10 danske klipping-mønter, ni andre middelaldermønter og fire mønter fra nyere tid.

Udover 25 af øens faste detektorførere, er der fire ikke-fastboende, der har afleveret danefæ. Antallet af behandlede stykker Danefæ varierer i statistikerne, pga. pandemien blev 2020 over normalen.

Et udvalg af danefæfund fra 2020. Især fundene fra Sorte Muld har været overvældende. Alle fotos: René Laursen.



Kobberøkse fra den sidste del af bondestenalderen (2400-1800 f.v.t.) fundet af Anton Ellermann i Limensgaden i Åker, BMR 4093x1.





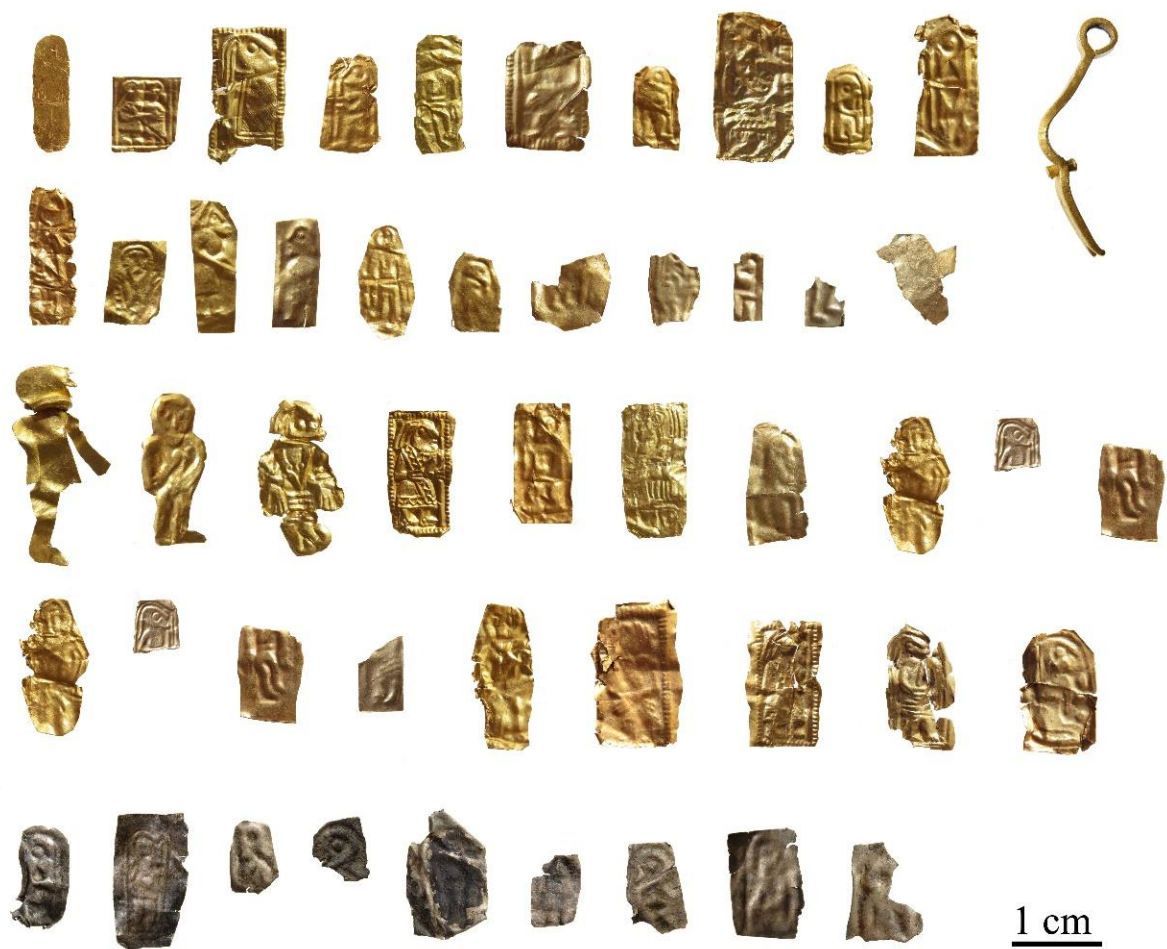
Pålstav i bronze fra ældre bronzealder (1500-1000 f.v.t.) fundet af Jan Algart ved Skovvang i Østerlars, BMR 4072x1.

To guldberlokker, BMR 3652x26 og x27-28, fundet ved Vellensbygård i Nylars af Jan Jepsen. Hængesmykket til venstre er delvist smeltet, hvilket skyldes, at den har været placeret i en brandgrav. Hvis berlokkerne havde været med på selve ligbålet, var de formentlig endt som gulddråber. Den store berlok vejer 15,2 g.





Guld- og sølvgubber fundet af De Bornholmske Amatørarkæologer/DBA på Sorte Muld, BMR 1191, i foråret 2020.



Guld- og sølvgrubber fundet af DBA på Sorte Muld, BMR 1191, i efteråret 2020.



Sorte Muld, BMR 1191, giver meget andet end guld-og sølvgubber, her et udvalg af andre fund fra DBA's opsamling foråret 2020. Hvad der ikke er mønter, guld- og sølv-genstande samt fibler - vil ikke altid blive taget som Danefæ, men ikke-Danefæ kan videnskabeligt set have større værdi, og det er derfor vigtigt at alle fund indleveres til museet.




 Kolbehalsring i sølv, 38,5 cm lang, vægt 115 gram. Fundet af Bent Gregersen ved Thoruppegård i Klemensker, BMR 1498x43.




 Anglo-irsk vægtlod på 4,56 gram fundet af Brian Skibby ved Dammegård i Østerlars, BMR 3998x7.



Bly-støbemodeller. Tv. ubestemmeligt fragment fra Dalshøj 1 i Ibsker, BMR 1639x755. Th. model til et blykors, BMR3792x36, fundet på Kobbegård II i Østerlars, begge stykker fundet af Klaus Thorsen. Man skal være opmærksom på bly, når man ser på de vikingetidige handelspladser i Hedeby og Kaupang. Det er let at fejlvurdere, men sammenfoldede såkaldte runebreve af bly er vi blevet gode til at genkende.



Middelalderlige blyplomber går vi i reglen ikke fejl af, da de ofte har stempelmærker. Tv. fundet ved DBA fællesdetektorafsøgning på Brøddegård i Rø, BMR 3898x27. I midten et stykke fundet af Jeannette og Michael Poulsen ved Slusegård i Pedersker, BMR 3990x82. Th. et stykke fundet af Klaus Thorsen på Kobbegård II i Østerlars, BMR 3792x37.



4 armbrøstpile af jern med delvist bevaret træskaft, fundet 7.-11.sept. i den østlige del af Hammersøen af et hold undervandsarkæologer fra Warszawa Universitet. I 2019 fandt de en usædvanlig 72 cm lang jernlanse fra middelalderen. Foto: WU.

- Forskning

Bornholms Museum er en forskningsinstitution, og alle arkæologiske undersøgelser har et forskningsperspektiv. Netop pga. Bornholms rige arkæologi og øens beliggenhed er Bornholm interessant også i et internationalt perspektiv. Som det kræves af Slots- og Kulturstyrelsen, samarbejder museet med universiteter og forskningsinstitutioner fra en række lande - primært i Østersø-området. Samarbejdsaftalerne indgås for at styrke forskningen, det antikvariske arbejde og uddannelsen af kommende arkæologer.

Forskning hænger i høj grad sammen med forskningsmidler og forskningstid. På grund af den rige arkæologi har det også været muligt at tiltrække samarbejdspartnere og forskere fra ind- og udland. Flere publikationer er undervejs. Korte forskningsbaserede artikler kan på relativt kort tid udgives gennem tidsskriftet Skalk, medens større artikler og monografier kan tage måneder eller år at færdiggøre.

Stenalder.

Peter Steen Henriksen, Miljøarkæologi & Materialeforskning i Brede, modtog d. 25. juni en bevilling på 734.400 kr. fra Kulturministeriets Forskningsudvalg til projektet '*Brændt og ofret. Offerritualer på Bornholm i bondestenalderen*'. Han skal bl.a. sammen med Michael S. Thorsen bearbejde fundene fra det runde anlæg (A) på Vasagård Øst-pladsen, der blev udgravet i 2017-18. Det er bl.a. de store mængder forkullet korn fra dette anlæg, som nu vil blive analyseret og bearbejdet. En del af bevillingen skal gå til bestemmelse af de brændte knogler samt undersøgelser af keramik og flint.

Monografien *First Farmers on the Island of Bornholm* skrevet af Poul Otto Nielsen og Finn Ole S. Nielsen udkom sidst i april som bind 32 i Nordiske Fortidsminder udgivet af Det Kgl. Nordiske Oldskriftselskab og Syddansk Universitetsforlag støttet af Aage og Johanne Louis-Hansens Fond og Dronning Margrethe II's Fond.

Museets medarbejdere har også medvirket i flg. Forskningsartikler:

Cordes, A., Henriksen, P.S., Hald, M.M., Sørensen, L., Nielsen, P.O., Xu, J., Lund, J., Møller, N.A., Nielsen, F.O.S., Sarauw, T., Simonsen, J., Sparrevohn, L.R., Westphal, J., Blennow, A. & Hebelstrup, K.H.: Identification of prehistoric malting and partial grain germination from starch granules in charred barley grains. In: *Journal of Archaeological Science* 125, Jan. 2021, 1-12.

Gron, K.J., Larsson, M., Gröcke, D.R., Andersen, N.H., Andreasen, M.H., Bech, J.-H., Henriksen, P.S., Hilton, R.G., Jessen, M.D., Møller, N.A., Nielsen, F.O., Nielsen, P.O., Pihl, A., Sørensen, L., Westphal, J., Rowley-Conwy, P. & Church, M.J.: Archaeological cereals as an isotope record of long-term soil health and anthropogenic amendment in southern Scandinavia. In: *Quaternary Science Reviews* 253, 2021, 1-8.

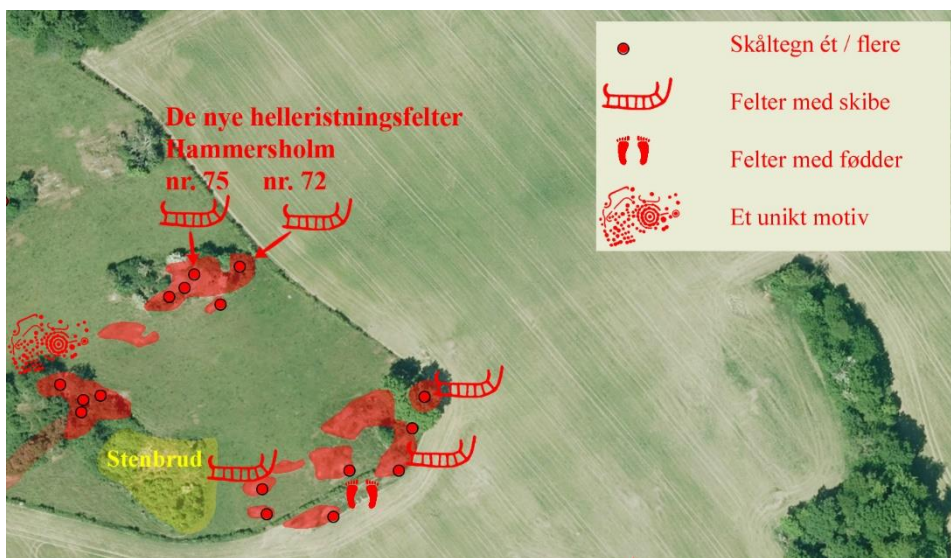
<https://authors.elsevier.com/sd/article/S0277379120307241>

Nye fund af helleristninger.

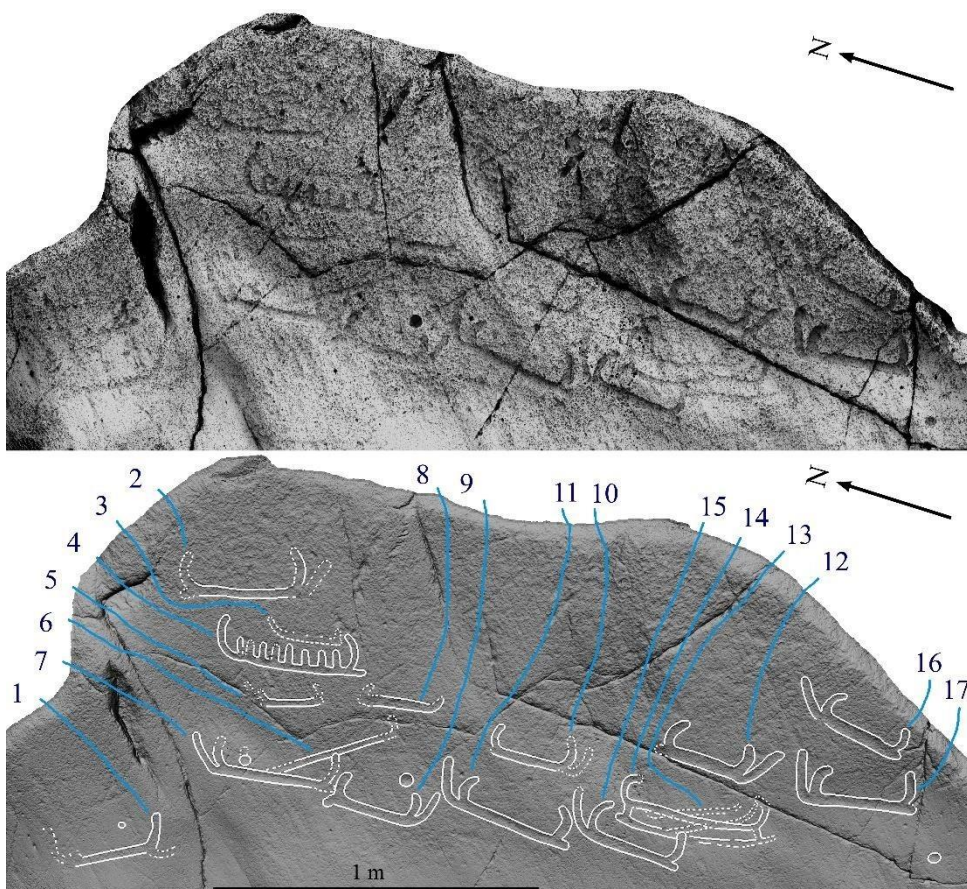
Michael S. Thorsen har med støtte fra 15.juni Fonden fortsat projektet '*Oplev 3000 år gamle helleristninger i det nordbornholmske landskab*' med undersøgelser på Hammersholm. I 2020 er der blevet fundet 24 nye skibe. Forårets fund er omtalt i tidsskriftet Skalk. Michael S. Thorsen: *Danmarks største helleristningsfelt med skibe. s.3-9. Nye Muligheder i jagten på helleristninger. s.10-12.* Skalk 2020:2.

Der er store ar efter stenbrydning der, bortset fra Moseløkken, blev indstillet ved en fredning af Hammersholm i 1906. Alligevel er der så meget mere at finde, og Hammersholm udgør nu den

største koncentration af helleristninger i Danmark. Det er et kæmpe arbejde at frilægge nye felter, og der er behov for flere fondsmidler og flere hænder, hvis områdets potentiale fuldt skal realiseres.



Hammersholm felterne med de nyopdagede skibe. Klippen er slebet af is og vand og utrolig smuk fra naturens side. Man kan forestille sig at bronzealderens mennesker har dyrket de smukke klipper og udsigten herfra - som absolut er en tur værd. Kort: Michael S. Thorsen.



Hammersholm nr.75 med flåden af skibe. 3D dokumentation og udtegnig ved Michael S. Thorsen.

Ph.d.-studerende James Dodd, Århus Universitet arbejder med en afhandling '*Signs, Structure and Cryptanalysis*', hvori de bornholmske helleristninger indgår. Afhandlingen forventes afsluttet i 2021.

Dodd, J. & Milstreu, G.: *Find of the (last) decade! The first ships discovered on vertical surfaces on Bornholm*. p. 45-53. In: *Adoranten 2019* (2020)

Dodd, J. & Milstreu, G. (2020), Storløkkebakken 7, Olsker Sogn, Bornholm. 060105- 309.

Description and documentation of the Storløkkebakken 7 rock art panel, October 2019. Available at www.rockartscandinavia.com.

Jernalder

I september lykkedes det arkæolog og projektleder Tine Trolle at få en aftale med *Aage og Johanne Louis-Hansens Fond* om at finansiere fase 1 af projektet Store Frigård i Østermarie, der bl.a. inkluderer røntgenfoto af metalgenstandene, der vil blive udført af udført af Nationalmuseets konserveringsafdeling samt fotografering af genstande udført af Roberto Fortuna. Første del består i at udfærdige en udgravningsberetning for Store Frigård-undersøgelserne (1954-1963).

Tine Trolle er i fuld gang med at finde midler til 2.fase til et større projekt om: "*Bornholm – øen i midten. Samfund, udveksling og alliancesystemer på tærsklen til historien.*". Hun har opnået støtte fra Torsten Söderbergs Stiftelse og studierejsemidler fra Letterstedtska Föreningen, Dansk-svensk Samarbejde, Japetus Steenstrups Legat samt Dronning Margrethe II's Arkæologiske Fond.

Tine Trolle har samlet et stærkt internationalt forskerteam med 10 forskere fra universiteter og museer i Polen, Sverige, Norge og Danmark, der som eksperter skal analysere hver deres del af Store Frigård-materialet. Projektet er forankret på Århus Universitet med Nationalmuseet og Bornholms Museum som samarbejdspartnere. Fundene fra Store Frigård opbevares på Nationalmuseet i Brede, men vil blive overflyttet til Bornholm så snart magasinforholdene tillader det. 29.sept. - 1.okt. 2021 samles projektgruppen til et seminar, først i Brede for at præsentere materialet, og de følgende dage på Bornholm for at se på Store Frigård-pladsen og afholde et seminar, hvor følgende vil blive diskuteret: '*Udforskning af Bornholms ældre jernalder – lokalt og i et Østersø-perspektiv*'.

Sorte Muld

Potentialet for en videreudforskning af Sorte Muld er grænseløst. I samarbejde med Ulla Lund Hansen og Margrethe Watt blev der nov. 2020 udarbejdet et projektoplæg for de videre Sorte Muld studier. Ønsket om et nærmere samarbejde med Nationalmuseet blev i dec. Imødekommet, da

postdoc. Sofie Laurine Albris modtog 1,6 mill. fra Carlsbergfondet til projektet: '*GUDERNES LANDSKAB – Bornholms sakrale topografi i det første årtusinde e.Kr*'. Projektet forankres på Nationalmuseet, og det indledes 1. august 2021 og løber til november 2023. Projektet skal skabe overblik over Bornholms førkristne religiøse landskab ved at kortlægge placeringen af kultpladser, gravpladser og centrale bebyggelser ud fra analyser af både arkæologi og stednavne. Helt centralt i dette projekt står Sorte Mulds placering og rolle i det religiøse liv på Bornholm og i bredere skandinaviske sammenhænge. Analyser heraf vil bl.a. bygge på sammenligninger med Gudme, Tissø og Boeslunde, som Laurine Albris tidligere har arbejdet med.

Ph.d. candidate Timmis A. Maddox, M.A. Archaeology, Department of Anthropology, University of Wisconsin-Milwaukee, PhD Sarah Hoffmann, State University of New York at Buffalo, Prof. Søren Sindbæk, York/AU, lektor Søren Munch Kristiansen fra GeoScience, AU, samt palæogeolog Mikael Larsson fra Lunds Universitet - har med forskningschef Nicolas Caretta, Bornholms Museum, indledt et samarbejde om: *Modern Problems Require Ancient Solutions. A Longitudinal Study of*

Environmental and Cultural Sustainability. Der er tale om et tværfagligt projekt med et antropologisk perspektiv knyttet til naturvidenskabelige undersøgelser. Udgangspunktet er 'Sorte Muld-bygden' hvor målsætningen også er at belyse den begyndende bydannelse/fortættet bebyggelse i 'Sorte Muld-bygden' fra før den tid, de fleste forskere mener, at byer er opstået i Norden. Undersøgelsen indgår i Bornholms Museums forskningsprojekt *Sorte Muld og jernalderens sortmulds-pladser. Bornholms bebyggelse i jernalder og vikingetid 500 f.v.t. - 1000 e.v.t.* Resultaterne skal indgå i en handlingsplan for, hvorledes de kulturhistoriske levn på øen bedst kan bevares for eftertiden.

Bornholms Museum samarbejder også med Ph.d. Johanna Rivera-Diaz, konservator fra Clemson University, Charleston, South Carolina, om at udvikle et projekt med fokus på bevaringsforholdene for metaller og organisk materiale.

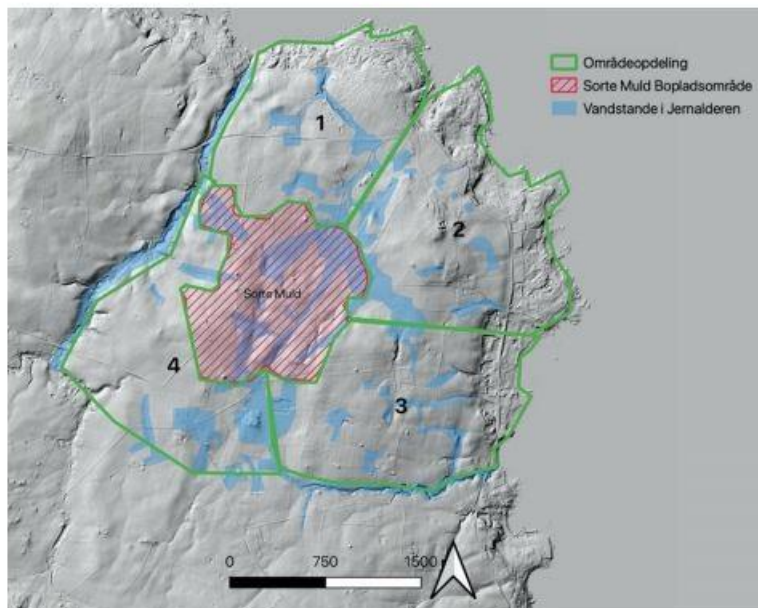
Osteolog postdoc. Anne Birgitte Gotfredsen, Zoologisk Museum og ekstern lektor ved Institut for GeoGenetik Københavns Universitet, om at gennemgå dyreknoglerne fra Sorte Muld i projektet '*Husdyrene fra jernalderpladsen 'Sorte Muld: mad – kult – status'*'.

Bornholms Museum har nedsat en international ekspertgruppe bestående af Mats Roslund, der er ansvarlig for Uppåkra-undersøgelserne, Björn Nilsson, medansvarlig for undersøgelserne i Västra Vång nær Ronneby i Blekinge, prof. emeritus Lars Larsson, tidligere ansvarlig for Uppåkra undersøgelserne - alle tre fra LUX Lunds Universitet. Forskningsleder Ph.d. Jens Ulriksen, Museum Sydøstdanmark, museumsinspektør Palle Østergaard Sørensen, Roskilde Museum (med erfaring fra udgravninger i Gudme og på Sorte Muld/Fuglesangsageren), Dr. Volker Hilberg, Slot Gottorp i Sleswig, ansvarlig for Hedeby-undersøgelserne samt prof. emerita Ulla Lund Hansen og forh. museumsinspektør Margrethe Watt. Ekspertgruppen vil medvirke i et seminar/workshop om '*Centralpladser i yngre jernalder og vikingetid i Sydkandinavien*', der vil blive forsøgt afholdt fredag d. 28. maj 2021.

Gravpladserne til Sorte Muld

Særlig fokus har der været på at finde gravpladserne til Sorte Muld. Når vi ser, hvor mange og rige grave, der kan findes fra århundrederne før vikingetiden i Gudhjem-Østerlars området, er det uforståeligt, at der ikke er fundet rige grave fra den samme tid omkring Sorte Muld, som må have været en langt større og rigere bebyggelse. Med universitetslektor Jens Andresen som vejleder gennemførte arkæologistuderende Lærke Schartau 7.9.-4.12 et 13 ugers praktikophold på museet. Opgaven lød: '*Lav et sandsynlighedskort for gravpladserne til Sorte Muld, med udgangspunkt i detektorfund samt 'negative fund', dvs. brug af data, hvor der ikke er fundet noget*'.

Kort over opdeling af Sorte Muld området



Sorte Muld er blevet inddelt i fire områder for at sammenligne og nærstudere mulighederne for at finde gravpladser i tilknytning til bebyggelsen. Tegning: Lærke Schartau.

Georadar

I dagene 20-24. jan 2020 var Finn Ole Nielsen i Wien sammen med eksperterne fra Archaeological Prospection and Virtual Archaeology under Ludwig Boltzmann Institutet/LBI for at diskutere og analysere 2019-målingerne på Sorte Muld.



I 2019 kortlagde Immo Trinks og hans team fra Ludwig Boltzmann Institutet i Wien ved hjælp af georadar et næsten 30 hektar stort område omkring det centrale Sorte Muld. Målingerne er komplekse og gengiver tusind års bebyggelser og forsvarsværker. Tegning: Immo Trinks.

Vikingetid

Ph.d. Gitte Tarnow Ingvarson forsvarede d. 4. juni sin Ph.d. afhandling "Gemt og Glemte - sølvskatte fra vikingetid og tidlig middelalder på Bornholm", afslutningen på et flerårigt stipendiatprojekt 2013-20, finansieret af Bornholms Museum/Augustinus-Fonden og Københavns Universitet. Afhandlingen forventes udgivet på engelsk i 2021. Nye sølvskatte fra vikingetiden dukker op hele tiden. Alene i 2020 udgravedes 4, 3 andre er endnu ikke udgravede, så projektet: *Sølvskatte fra vikingetid/tidlig middelalder og den slaviske indflydelse på Bornholm*, fortsætter. Gitte T. Ingvarson: Silver hoarding on Bornholm and Gotland: Hoards as windows onto Viking-Age life in *Viking-Age Trade Silver, Slaves and Gotland* (ed.), [Jacek Gruszczyński](#), [Marek Jankowiak](#) & [Jonathan Shepard](#), i serien Routledge Archaeologies of the Viking World.

<https://www.routledge.com/Viking-Age-Trade-Silver-Slaves-and-Gotland/Gruszczyński-Jankowiak-Shepard/p/book/9781138293946>

Anders Pihl fortsatte sine forskningsudgravninger fra 2019. Som en del af en bevilling fra Japetus Steenstrups Legat gennemførtes en mindre forskningsudgravning ved Elisegård i Vestermarie (BMR 2226). Målet var at finde spor efter det fra litteraturen kendte 'Kurlænderdige'. Ved udgravningen fremkom ikke rester af selve diget, men dets placering lod sig indirekte bestemme. Flere spor efter menneskelig aktivitet kunne iagttages både under og i tilknytning til diget. Materiale fra disse er sendt til Kulstof-14-datering, hvorfor det er håbet, at det bliver muligt at tidsfæste diget nærmere.

Museet var d. 17 juni arrangør for et af årets møder i gruppen af arkæologiske afdelingsledere på Østdanske museer. Ved samme lejlighed besøgtedes udgravningerne på Bjerregård i Pedersker og Sorte Muld-udgravningen.

● Bevaring

Museet modtog i dec. 2019 en bevilling på 592.500 kr fra Slots- og Kulturstyrelsen til undersøgelser og konservering af de sidste grave fra Nørre Sandegård Vest-gravpladsen fra 600-800 e.v.t., der udgravedes i 2016. Arbejdet udføres af konserveringsteknikkerne Mette Klüver Rongsted, Siri Wahlstrøm og Claudia Baittinger i Brede/Nationalmuseets afdeling for genstandskonservering samt Arne Jouttijärvi fra firmaet Heimdal, der gennemfører metalanalyser. Pga. corona har afdelingen i Brede været nedlukket store dele af 2020, så arbejdet forventes først afsluttet i løbet af 2021. Konserveringen og analyserne er afgørende for det videre arbejde med en publikation af fundene fra Nr. Sandegård-gravpladsen 2013-2016. Et samarbejde er indledt med danske og polske forskere under ledelse af Ulla Lund Hansen og Margrethe Watt.

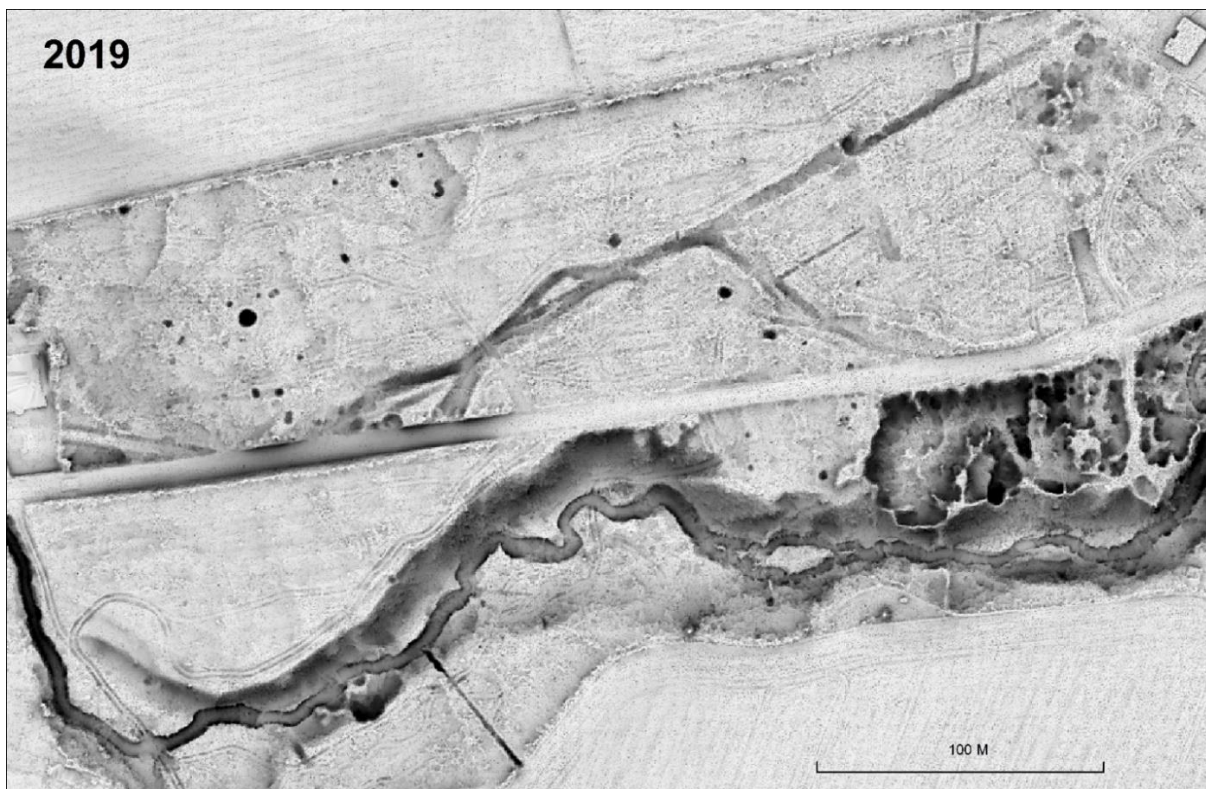
Fortidsminder

Mulighederne for at opnå overblik og klarhed over, hvad der findes af fortidsminder på Bornholm har fået et kvantespring med de nye Lidar 2019 kort, tredje generations højdereliefkort.

Kortene er så gode, at vi nu kan begynde at se, hvad der findes af bevarede kulturlevn i skovene. De store skovarealer, der tidligere har været opdyrket, står i mange tilfælde klart. Kortene er så gode, så de også viser rodvælttere. Dog kan vi endnu ikke tolke alle detaljer ud i terrænet og identificere, hvad det er, man kan se på kortene. F.eks. om det, kortet viser, er en stor sten, en klippekold eller en røse, vi har heller ikke - endnu - at genkende placeringen af de gårde og huse, oldtids-agrene må være knyttede til. Kortene gengiver også kildevæld, og det bør være indgangen til at finde selve bebyggelsen.

Tæt grantræs-bevoksning kan sløre og vanskeliggøre indsigt, men de fleste skove kan alligevel tydes, dvs. vi har fået så meget bedre muligheder for fra skrivebordet at se, hvor der er kulturhistoriske levn og advare skov-entreprenører om, hvor de skal være særlig påpasselige. Tredje generations Lidar-kortene afslører også, hvilke meget tydelige spor skovningsmaskinerne sætter, og der er tale om et kapløb med tiden for at sikre de arkæologiske interesser, inden de nedkøres af de store skovningsmaskiner.





Anden 2014- og tredje 2019-generations Højdereliefkort. Kortudsnit af Kanegårdsskoven i Knudsker tæt øst for Rønne. Anden generations kortlægning blev taget d. 28 okt. og suppleret d. 3.nov. 2014. Tredje generation blev fotograferet d. 19. marts 2019 og gjort tilgængelige i maj 2019, men det er først i 2020, museet for alvor er kommet i gang med at bruge kortene, der er af en helt anden kvalitet, end vi tidligere har set. Del. Anders Pihl.

Byggeri

Det er velkendt, at arkæologiske undersøgelser kan være kostbare, og derfor spørger Bornholms Regionskommune Museet til råds ved planlagte byggerier, og når kommunalt ejede byggegrunde sættes til salg. Ved fælles hjælp kan man undgå at bebygge områder med store arkæologiske interesser. Det skete ved Boligselskabet Bo42's ønsker om at bebygge Rævehøj syd for Byåen i Rønne. En prøvegravning viste, at højen var dækket af sandflugt, men eller velbevaret. Høje hører til den kategori af fortidsminder, der, når de påvises automatisk er fredede.

● Formidling

De stort anlagte planer for en afsluttende undersøgelse i EU-projektet ArchaeoBalt måtte pga. covid-19 udskydes til 2021. Dog kunne Svaneke Bryghus ved receptionen d. 20. maj 2020 markere deres 20.års jubilæum på Sorte Muld med en særlig Sorte Muld/Guldgubbe-øl. Ved samme lejlighed sponsorerede Bryghuset 10.000 kr. til Sorte Muld-udgravningen. Pandemien betød færre ekskursioner, foredrag og udstillinger, i stedet blev de arkæologiske udgravninger fulgt tæt af de lokale medier. Internationalt var der også opmærksomhed. Andrea Dorschner og Manfred Schulz fra *MANFRED SCHULZ TV & FilmProduktion* var i 2019 på Sorte Muld og på Nordbornholm for sammen med Michael S. Thorsen, at se helleristningerne. Optagelserne indgik i en dokumentarfilm om en rejse fra Flensburg til Bornholm „*Land zwischen den Meeren*“ produceret for Nordische Rundfunk NDR- / ARD-Mediathek.

Udsendelsen <https://www.ardmediathek.de/ndr/player/Y3JpZDovL25kci5kZS8wNThmZjc0Ni1lODFiLTRIMWYtOGM3ZC03MGVIYzJmYTUwMDQ/land-zwischen-den-meeren> blev vist 19. april 2020 og set af 1,5 mill.

Årets store formidling blev bogen *'De største og første fund'* redigeret og udgivet på journalist Brian Christensens eget forlag. Udgivelsen markerede De Bornholmske Amatørarkæologers 25 år foreningsjubilæum. Bogen gengiver det enestående samarbejde, der er imellem frivillige og Bornholms Museum, men viser også, hvilket betydningsfuldt arbejde medlemmer af DBA har udført uden for øen.

Een Ø - Eet Kort, offentliggørelsen af et samlet Original 1-kort over Bornholm. Kortet, der er det ældste matrikelkort og godt 200 år gammelt, giver et fantastisk indblik i landskabsforholdene på øen før udskiftningen og industrialiseringen af landbruget.

Et samarbejde mellem Bornholms Museum og Bornholms Regionskommune medførte, at Bornholm, som den første kommune i Danmark, i februar 2019 kunne præsentere et samlet, offentligt tilgængeligt Original 1-kort Kortet er, selv i dag, et brugbart arbejdsredskab for flere brancher samt for den historisk interesserede bornholmer. Lanceringen vakte da også berettiget opsigt i både lokale og landsdækkende medier. Arbejdet med at samle de mange kort blev muliggjort via støtte fra den arv, som museet modtog i 2016 efter Poul Vesth, Poulsker.

Museet har et fint netværk af gode samarbejdspartnere. Bornholms Landbrug og øens landmænd, de lokale entreprenører samt de mange fritidsarkæologer, hvis indsats er uvurderlig. Offentlige myndigheder Naturstyrelsen Bornholm, Bornholms Regionskommune, medarbejdere i Teknik & Miljø og Bornholms Energi- og Forsyning. Museet er repræsenteret i Grønt Dialog Forum.

Internationale samarbejder og projekter

En række store projekter knyttet til ovenstående er båret af en ny satsning på at indhente EU-midler og projektmidler i øvrigt internationale samarbejder:

I løbet af 2020 fokuserede ArchaeoBalt på udviklingen af de aktiviteter, der er beskrevet i projektforslaget. Handlingerne har til formål at skabe en protokol, der vil bidrage til udviklingen af en arkæologisk rute, som 1) integrerer de eksisterende ideer og ruter i de nye forslag baseret på arkæologisk turisme, 2) forbedrer ruter og tilbud, og 3) præsenterer et veludviklet turisttilbud, der vil overleve projektets levetid.

Projektpartnere udførte aktiviteter, der blev beskrevet inden for de forskellige arbejdsplaner (WP'er) i projektet. Disse aktiviteter har designet oprettelsen af fælles værktøjer til SBSR-regionen: oprettelse af websteder og massemediekommunikation samt promovning og deltagelse i konferencer og en udstilling.

Udgravning og Åben Dag aktiviteter måtte stort set aflyses pga. corona-restriktionerne. Formidling af arkæoturistiske kulturpædagogiske aktiviteter blev imidlertid mindre påvirket af COVID-reglerne. Formidlingen forblev aktiv gennem projektets sociale medier: Facebook, TV, Instagram og YouTube og faktuelt information på BM- og BARC-webstederne. Promovning af Åbne Dage, workshops og udstillinger måtte udsættes til 2021. Interim Konferencen måtte udsættes til april 2021, og i stedet blev en række webinarer sat ind. Det første fandt sted 24. april 2020, det andet d. 6. november 2020. Vi deltog også i Interreg Virtual Annual Event 2020 den 17. september og South Baltic Interreg -Umbrella Project 2020 den 10. november.

Tre nye samarbejder med vores partnere i Nordamerika blev gennemført:

1. En ny akademisk aftale om akademiske aktiviteter blev underskrevet med University of Wisconsin-Milwaukee.
2. Vi gennemførte vores første co-udgave og co-udgivelse af bog om Mesoamerikansk Arkæologi med vores partnere fra University of San Luis og Colegio de Michoacan, Mexico.
3. Vi havde også besøg fra Mexicos ambassade og diskuterede mulige aktiviteter sammen.

Bornholms Museum og ArchaeoBalt-projektet anså det nødvendige at ændre placeringen af det fremtidige arkæologiske center efter analysen foretaget af bygningen i Tejn. Evalueringen af Tejn-faciliteterne ift. klimaudfordringerne knyttet til stormflod og øget vandstand, foretaget af konsulenter og lokale og nationale myndigheder, viste, at ændringerne af bygningen ville overstige det budget, der var sat af til dette projekt. For at overholde projektets mål og handlinger foreslog BM tilpasninger og restaurering af bygningen i Rønne. Den nye placering opfylder alle reglerne og kravene i ArchaeoBalt-projektet og er blevet accepteret af Interregs EU-myndigheder.

Tilpasningen af rum og containere i Rønne forventes at starte i det første semester af 2021. En række af disse faciliteter vil blive placeret midlertidigt i Rønne og i fremtiden fungere som mobile-stationer der både kan fungere i tilknytning til et arkæologisk center (der arbejdes pt. som nævnt indledningsvis på en placering ved Skovløkken i Tejn), og ruges ude ved udgravningerne.

Det arkæologiske center vil spille en aktiv rolle i udviklingen af forskning, uddannelse, beskyttelse af verdensarv og turisme til gavn for arkæologien og den kreative økonomi i regionen.

FIELD SCHOOL PROGRAM

Bornholm Museum og Institute for Field Research (IFR) i USA blev påvirket af COVID, da alle universiteter i USA og Canada udstedte en "ingen rejse"-direktiver til alle studerende, personale og fakulteter i midten af marts. I den henseende fulgte Bornholms Museum alle instruktionerne fra regeringen og besluttede at afbryde alle de aktiviteter, der kunne medføre enhver risiko for studerende, personale og lokalbefolkning. Vi var i stedet engageret i akademiske præsentationer online og forberedte to projekter, der skal finde sted i løbet af 2021.

TIME MACHINE PROJECT

Museet har fået midler fra det svenske institut, SI, under Seed-finansiering til samarbejdsprojekter i Østersøområdet og projektpartnere. Primær samarbejdspartner er Linnéuniversitetet, Handelshøjskolen og Det Humanistiske Fakultet.

Projektets overskrift og hovedidé er: Innovative communication of sacred places for attractive tourism in the Baltic region – Time Machine (TM). The purpose of the project is to investigate the conditions for using our common cultural heritage of the Baltic Sea area, in the form of sacred places in the landscape, for developing tourism and for strengthening our cultural identity.

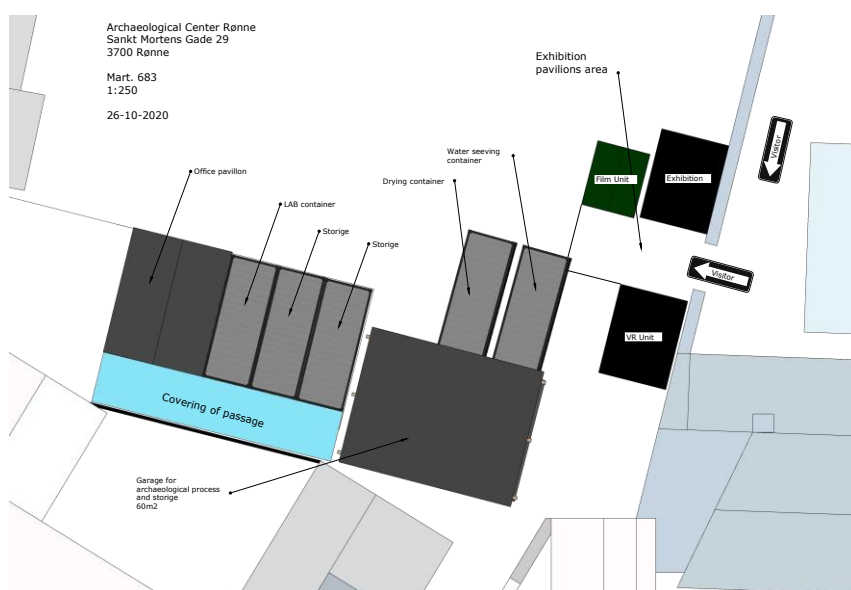
BYGNINGER, MAGASINER, UDENOMSAREALER MM.

Bornholms Museum (se i øvrigt ovenfor under strategien for BM)

- Opgradering af lys- og lydssystem i forbindelse med etableringen af udstillingen der markerer 75-året for bombardementet og siden i 2021 bliver tilføjet afsnit om et år under russisk overherredømme.

Arkæologisk Center

- Smedegade "tømmerpladsen" er blevet påbegyndt rydning forud for midlertidig indretning af arkæologisk center knyttet til EU-projektet ArcheoBalt.



Hjorths Fabrik

- Bygningerne istandsættes løbende, og fremstår generelt i god stand. I 2020 er der:
- Færdiggjort tre værelser til Artist in Residence.
- Indrettet et kontor for afdelingslederen i tidligere loftsrum
- Istandsæt og renoveret det gamle køkken til brug for Artist in Residence

Erichsens Gård

- Bygningerne er efterhånden i noget nedslidt stand, herunder især stuerne med løs puds og tapeter.

Melstedgård

- I generel god stand, idet der løbende bliver vedligeholdt og stråtagene bliver udskiftet af BRK. Der skal indenfor en overskuelig årrække findes en løsning på et i perioder problematisk borebille-problem.

Magasiner

Museet har fem bunkere inde på øen à ca. 100 m². Hertil er flyttet uhensigtsmæssigt opbevarede genstande fra museets lofter, kældre o.a. Museet har desuden: En bunker i Rønne. Et magasin i valgmenighedskirken i Sankt Mortens Gade, Rønne. Et magasin på Gadegård i Knudsker. Endelig papir- og billedarkivet i museumsbygningen.

I 2020 er en række af bunkerne blevet forbedret sikkerhedsmæssigt med hjælp fra KH Maskinfabrik. Disse kan også på sigt bruges til magasiner, men der skal laves store omrokeringer således at de rigtige materialer er opbevaret i de magasinbygninger der har det rigtige klima, og herudover skeles til hvilke genstandsområder der er mest efterspurgt ift. formidling og forskning, og som vi dermed ønske ved hånden.

Magasinproblematikken er berørt i kvalitetsvurderingen af 2008 og skærpes i den anno 2017, hvor Kulturarvsstyrelsen - på baggrund af konservatorrapport - tilslutter sig museets ønske om at ophøre med at anvende længerne på Gadegård, som magasin.

Museet erhvervede sammen med kunstmuseet i 2015 et egnet magasin, der i 2016 blev overdraget museet. Et magasin der er blevet gennemgået af konservator og sikringsfolk og fundet særdeles egnet. Desværre viste nye klimaundersøgelser i 2020 at magasinet ville blive for dyrt at indrette til magasin, og der arbejdes, som beskrevet indledningsvis, på en ny plan med indretning af et nybygget magasin ved siden af eksisterende administrations og kontorbygning. Da magasiner kan bygges - forholdsvis – billigt pr. kvadratmeter, mens kontorer er meget dyre er dette den mest generiske måde at genudnytte bygninger, og dermed den mest økonomiske model.

Båden(e)

Museets samling af ældre fiskerbåde, (i alt 6) er placeret på Bornholms Træbådelaugets plads i Sydhavnen. Et par af disse er i meget dårlig forfatning og bør udskilles fra samlingerne. Der er i 2016 påbegyndt en reovering af især RITA, som har været i meget dårlig forfatning siden en påsat brand midt i 90'erne. Den udvendige reovering blev afsluttet 2017 og nu afventer beslutning om RITA skal udstilles og hvordan, og herefter vil også det indvendige blive reoveret.

Kastellet

Bornholms Museum har siden 2002 ejet Kastellet. Foreningen Kastellets Venner og Forsvarsmuseet, har dér kunnet fortsætte deres virksomhed på stedet uden husleje, som det lille museum med en meget begrænset økonomi, ikke har midler til. Kastellet blev kalket i 2017 af Kastellets Venner, og står nu flot. I forlængelse af kvalitetsvurderingen blev det påpeget af Slots- og Kulturstyrelsen at ansvaret for Kastellet bør overføres til Kastellets Venner, hvilket der i løbet af 2017 er indledt dialog om. Dialogen blev i 2018-19 afbrudt idet kastellets økonomi var i tvivlsom position i forbindelse med sparekataloget for Bornholms Regionskommune.

Grunden holdes dels af Bornholms Regionskommune, dels af et fåreafræsningsprojekt. I 2020 har museet medvirket økonomisk til opsætning af en række skilte der markerer det fredede område. Desuden er der med museets velsignelse blevet ryddet på voldanlægget omkring kastellet, særligt op imod kastelvej, således at voldanlægget nu igen kan ses af gæster.

Medarbejdere

Bornholms Museum - Fælles funktioner og administration

Faste

Jacob Bjerring-Hansen	Museumsleder
Sanne Steenberg Hansen	Formidler
Jakob Seerup	Museumsinspektør
Marianne Harslev	Regnskabschef
Martin Eplov	Logistik ansvarlig
Michael Andersen	Museumstekniker
Allan Juhl	Forvalter
Lars Hansen	Museumstekniker
Barbara Clemmensen	Kustode, formidler
Lene Moesgaard	Kontorassistent
Maria Tuniszewska-Ringby	Museumsassistent
Hanne Vesløv	Registrering / kustode
Maria Bjørkær	Rengøring
Kistaaraq Petersen	Rengøring
Bent-Ole Kofoed	grønne områder

Bornholms Museum - midlertidigt ansatte:

Ida Folden Brink	projekt Culinn
Mathilde Helms Kjær	Butik og kustodehjælp
Bjarne Folkmann	Museumstekniker
Philippa Engelhard	ungarbejder
Holger Clemmensen	ungarbejder

Arkæologi

Faste

Finn Ole Sonne Nielsen	chefarkæolog
Michael Thorsen	Arkæolog
Rene Lauersen	Museumsassistent
Nicolas Braun	Arkæolog
Miguel Nicolas Careta	Project ArchaeoBalt
Camille Christensen	Museumsmedhjælper

Periodevist ansatte

Anders Pihl	Arkæolog
Christina Seehusen	Arkæolog
Syver Smukkestad	Arkæolog
Ditte Kofod	Arkæolog

Dertil kommer en række danske og udenlandske studerende

Bornholms Museum - udstillinger

Faste

Lene Arnstrup	Chefkustode
Gunvor Kofoed Hansen	Museumsassistent
Kim Ipsen	Museumsassistent
Anita Jensen	Museumsassistent

Hjorth Fabrik

Faste

Karina Skibby	Daglig leder/keramiker
Hanna Dahlgren	Keramiker
Martin Wils	Keramiker

Tena Lind	Keramiker
Lene Bisgaard	Butiksbestyrer, kustode
Alice Berthelsen	Porcelænsmaler
Ann-Charlotte Ohlsson	Butik og kustode

Midlertidigt ansatte

Rikke Wulf	Undervisnings- og butikshjælp
Florin-Alexandru Murar	keramiker, undervisning
Sara Jeffries	keramiker, undervisning
Anette Fuhlendorff	keramiker, undervisning
Jessica Holmes	keramiker, undervisning

Melstedgård

Faste i sæsonen

Thomas Petersen	Forvalter
Jytte Kofod	Museumsassistent
Augustin Kolerus Lindvad	Køkkenaktiviteter og IT
Mie Stender Mogensen	Museumsassistent
Gitte Dam	Museumsassistent
Torben Mattsson	Museumsassistent
Nils Dibber	Museumsassistent
Per Ovesen	Museumsassistent
Mogens Poulsen	Museumsassistent
Bjarne Sandemand	Gartner
Frank Mathiesen	Museumsassistent
Arne Thorsen	Museumsassistent

Midlertidigt ansatte

Rebecca Pedersen	ungarbejder
Theodor Pedersen	ungarbejder
Oliver Pedersen	ungarbejder
Samuel Munch	ungarbejder
Karla Hansen	ungarbejder
Sara Bjerring Michelsen	ungarbejder

Madkulturhuset

Carsten Wagner	aktiviteter og formidling
----------------	---------------------------

Erichsens Gård

Faste i sæsonen

Mai-Britt Lindevang	Museumsassistent
---------------------	------------------

Frivillige medarbejdere

Bornholms Museum

Jens Buus Jensen	Billedarkiv
Jan Jakobsen	Billedarkiv
Inger Gjerløv Christensen	Billedarkiv
Per Olof Olofsson	It-tekniker

Arkæologisk afdeling

Udgravning

Bitten Chantelou
Bent Gregersen

Udgravning

Nikolaj Chantelou
Lene Elling

Udgravning

Georg Nygaard
Glenn Pedersen

Arkæologisk afdeling**Udgravning**

Hans Åge "Tot" Holmberg
 Pete Hunner
 Marianne Jacobsen
 Mogens Jensen
 Jan Jepsen
 Jeppe Gitz-Johansen
 Birte Jønsson
 Maibritt Jönsson
 Marianne Kaaber
 Mona Klippenberg
 Kai Lüftner

Udgravning

Klaus Thorsen
 Marianne Arnfred
 Rasmus Brandt
 Sidsel Brammer
 Helle Drusebjerg
 Michael Møller
 Jeanette Ambrosen
 Torben Ambrosen
 Walther Jacobsen
 Jette Jensen
 Evan Henningsen

Udgravning

Torben Pind
 Lars Rømer
 Kenn Sonne
 Poul Stenbæk
 Julie Olsen
 Marianne Pedersen
 Tim Bech Rasmussen
 Jack Simonsen
 Pernille Tranberg
 Svend Kramp
 Peter Pedersen

Hjorths Fabrik

Jørgen Marcussen
 Kirsten Skibby
 Anne-Marie Overbye

Ferniseringer
 Ferniseringer
 Engelsk oversætter

Erichsens Gård

Lene Pedersen

gaarden

Per Mogensen	gartner
Peter Hansen	Mark og dyr
Rikke Wulff	Stuehus
Thue Wiborg	Markarbejde, dyr mm
Karl Johan Kure	Madkulturfest
Hans Oluf Kofod	Madkulturfest
Mogens Hellisen	Madkulturfest
Iru Burgedahl	Madkulturfest
Gitte Giese	Madkulturfest
Jørgen Pedersen	Markarbejde
Morten Bach Jørgensen	Markarbejde
Kirsten Olesen	Markarbejde
Stig Westermann	Madkulturfest
Charlotte Westermann	Madkulturfest
Rikke Jensen	Madkulturfest
Miller Birk	Events / festivaler
Yvonne Guldbæk	Madkulturfest
Marianne Nysom	Æblets Dag
Folk & Fæ Niels Anker Sonne	Spillemand og Folkedansere
Gudhjem aktive kvinder	Æblets Dag
Jesper Tolstrup	Heste
Erling Åbydam	mark/stald
Mayko	mark/stald

MEDLEMSKABER

Museet og dets personale er bl.a. medlem af følgende foreninger, råd, udvalg mm.:

ODM, Organisationen af danske Museer

Kulturmiljørådet for Bornholms Regionskommune

Kulturhistorisk Råd

Børnekulturrådet

Kulturvækst Bornholm

Klyngeprojektet under Væksthus Hovedstaden

Arbejdsgruppen nedsat til oprettelsen af en bornholmsk skoletjeneste

Det grønne råd

Børnekulturelt Netværk i Hovedstadsregionen

ODMs formidlingsnetværk

Skolesamarbejde

Foreningen af Museumsformidlere

Kastellets Venner

Bornholms Historiske Samfunds bestyrelse

ABM samarbejde (Arkiver, biblioteker og museer)

Kulturvækst Bornholm

Rønne Theaters repræsentantskab

Rønne Theaters bestyrelse

TV2 Bornholms repræsentantskab

TV2-Bornholms Bestyrelse

Bornholms Tidendes Fond

De Bornholmske amatørarkæologer

Søfarts- og fiskeripuljen

Landbrugspuljen

Møllepuljen

Industripuljen

Madkulturpuljen

Destination Bornholms Bestyrelse

Kunst- og Kulturhistorisk Råd for Christiansø

Kontaktudvalget for Dansk Maritim- og Samfundsforskning

Kildeskiftsselskabet

Kulturhistorisk Selskab

Center for Maritim og Erhvervshistorie, SDU, Akademisk Råd

Fonde der i årets løb har bevilget museet støtte

Sparekassen Bornholms Fond

Nordea Fonden

Brødrene E., S. & A. Larsens Legat

Augustinus Fonden

Realdania