



# BORNHOLMS MUSEUM

Ét museum - fire unikke oplevelser

- Kulturhistorisk Museum
- Hjorths Fabrik
- Melstedgård
- Erichsens Gård

## Beretning for 2019



## MUSEUMSFORENINGEN og BESTYRELSEN

Bornholms Museumsforening havde pr. 31. december 2019 **2.660 medlemmer**, (familie 1.693 og enkelt 967). I alt tæller foreningen anslået 5500 personer, hvis man opgør antal af medlemmer pr. husstand på familiemedlemskaberne forsigtigt til gennemsnitligt 2½ (mellem 2 og normalt 5).

**Besøgstal:** I alt 82.412 (se specificering nedenfor)

### Ultimo 2019 havde bestyrelsen følgende sammensætning:

Christina Dideriksen, bestyrelsesformand, medlem af museernes forretningsudvalg  
Jørgen Selmer, næstformand, medlem af museernes forretningsudvalg  
Rikke Solberg Bruun, medlem af museernes forretningsudvalg  
Lene Feldthus Andersen, medlem af museernes forretningsudvalg  
Viki Norman Kert  
Lars Goldschmidt  
Christian Faurholdt Jeppesen  
Erik Lund Hansen, valgt af kommunalbestyrelsen  
Else Merete Knoop, valgt af kommunalbestyrelsen  
Michael Andersen, medarbejderrepræsentant, Bornholms Museum  
Vibeke Dam Andersen, medarbejderrepræsentant, Bornholms Kunstmuseum

### Repræsenteret i bestyrelsen:

Jacob Bjerring-Hansen, Direktør for Bornholms Museum  
Lars Kærulf Møller, Direktør for Bornholms Kunstmuseum, sekretær for bestyrelsen

## Direktørens forord

Årsberetningen – denne bliver så den tiende – er en tilbagevendende opgave for undertegnede; og endnu engang var det en sand fornøjelse. Overalt emmer den store variation af opgaver og resultater af stor faglighed og stort engagement fra medarbejderne og vores gæster. Og variationen er virkelig stor: Fabrikantboligens stueetage er blevet færdigrenoveret, Sorte Muld fik overvældende flot besøg og resultaterne af undersøgelserne spektakulære, nye særudstillinger på både Hjorths Fabrik og Bornholms Museum tiltrak opmærksomhed og foredrag og kurser i madkulturhuset mv. var populære igen i 2019.

Museet driver fire afdelinger, har arkæologisk ansvarsområde og iværksætter en lang række andre aktiviteter. 70 mennesker og hertil en lang række frivillige – flere og flere faktisk - arbejder for museet i løbet af året, og det er en meget stor glæde for os, når vi oplever god respons både blandt bornholmerne og vores gæster ovenfra, og dem var der mange af på museet: i 2019 besøgte museet af mere end 82.000 hvilket er rekordmange gæster.

Det er også en stor glæde, at mange af udviklingsprojekterne skrider fremad: Hjorths Fabriks nye udstillingsrum indviedes som sagt i 2019, men renoveringen af 1. salen fortsætter og snart flytter gæstende keramikere ind dér. Magasinerne i Tejn fik endnu et økonomisk tilskud med finansloven og planerne for kunne realisere en forrygende og sikker ramme for formidlingen med et nyt museumscenter i samarbejde med Bornholms Kunstmuseum er rykket nærmere med en ekstra bevilling fra Bornholms Regionskommune og en række fonde.

Vi ser alle frem til at tage de næste vigtige skridt det kommende år, så Bornholms Museum endelig kan få den sikre ramme at formidle øens fantastiske historie i.

## Præmis for udvikling – lovkrav, økonomi og visioner

### Lovkrav

Bornholms Museum har det kulturhistoriske ansvar for Bornholm og Ertholmene indenfor såvel arkæologi som nyere tid. Museet arbejder kulturhistorisk indenfor de fem søjler angivet i museumsloven: Indsamling, Registrering, Bevaring, Forskning og Formidling. Den geografiske kontekst tilsiger, at en lang række faglige tråde går ikke bare til det danske område, men til hele Østersøområdet. For forhistorisk tids vedkommende drejer det sig fortrinsvis om Skåne og Nordtyskland/Polen, for nyere tids vedkommende har en lang række øsamfund, som fx Gotland og Øland, forhold som gør det naturligt og relevant at lave fælles projekter indenfor forskning og formidling.

Missionen er at sikre og undersøge Bornholms kulturhistorie og udbrede kendskabet til denne. Dette sker gennem en målrettet fysisk og konkret strategi, der tager hånd om kulturarven, både den som er i samlingerne allerede, og den som kommer til som følge af aktiv indsamling og udgravninger. Desuden arbejder museet målrettet med at øge bevidstheden om kulturarven: både som en ressource i almen humanistisk forstand, og en historisk bevidst folkelig identitet. Det er fundamentet for den aktivistiske folkelige bevarelse af fortidsminder, bygningskulturarv, arkæologiske fund, historiske genstande og arkivalier, som vi ser på Bornholm.

### Strategi for udvikling af Bornholms Museums afdelinger

Strategien, der blev vedtaget tilbage i 2012 i bestyrelsen for Bornholms Museumsforening, tager udgangspunkt i en klar vision for museets virke:

*Museet skal være et kulturelt fyrtårn på øen. – Et fyrtårn, som man stolt viser frem til gæster på øen, og som man stolt fortæller man arbejder for. En samlende historisk ressource der er udgangspunktet for dialogen med fortiden. Hvor de besøgende uanset om de er fastboende, gæster eller turister, unge eller gamle, har lang eller kort uddannelse, kan få en vedkommende oplevelse igen og igen og året rundt. En højt kvalificeret oplevelse baseret på det autentiske historiske materiale og den nyeste faglige viden. En relevant og helstøbt oplevelse i form af god, engagerende og varieret formidling, gode faciliteter og en imødekommende personlig betjening.*

### **Strategierne - og opfølgningen på disse - for udviklingen af Bornholms Museums afdelinger:**

#### **Det Nye Bornholms Museum**

Formålet er at sikre samlingerne og skabe tidssvarende faciliteter omkring museumsbesøget, samt at forbedre museumsoplevelsen gennem bedre rammefortællinger og tematisk dybde.

Beslutningen om at samle formidlingen - som alternativ til at bygge yderligere et nyt moderne museum op i Rønne eller andetsteds på øen - blev truffet tilbage i 2013 og derefter fremlagt for Generalforsamlingen 2014 og 2015 – i 2017 blev beslutningen stemt igennem med overvældende flertal af den rekordstore forsamling på 350 fremmødte.

En central del af beslutningen er båret af bestyrelsens og direktionens klare overbevisning om at vi i et langsigtet perspektiv bedst kan sikre museernes overlevelse ved at skabe bedst mulige driftsmæssige økonomi og ressourceforbrug i et samlet bygnings- og driftsfællesskab. Kort sagt behøver vi kun en billetluge, en cafe, en teknisk afdeling osv.

I den sammenhæng er det afgørende at huske, at alternativet ikke er status quo. Alternativet er at modernisere eller bygge et kulturhistorisk museum med alle de museumsfunktioner der forventes af et moderne museum. Alternativet er altså to fysisk adskilte museer på øen. Dermed ligger planerne i direkte forlængelse af kommunens kulturstrategi. Vi mener, at dette er et væsentligt skridt – omend måske ikke det eneste – ift. at fremtidssikre museerne og sikre at ressourcer kan bruges på indhold, god kommunikation, forskning og samlingsvaretagelse.

En anden væsentlig forudsætning for planen er mulighederne for at kunne fundraise til etableringen. Vi har hele tiden ment at kombinationen af at sikre kulturhistorien, bygge udvidelse til kunstmuseet og skabe et nyt fælles rum mellem de to museer, vil give os optimale forudsætninger i forhold til at sikre midlerne til virkeliggørelse. I den forbindelse skal det bemærkes, at vi allerede i 2003-2006 har prøvet at sikre museet i Rønne gennem nybygning. Dette vakte dog ikke de nationale fondes opmærksomhed. Resultatet af fundraisingen har også i 2019 vist sin berettigelse, idet vi her sikrede finansiering til byggeriet. Pt. er der regnet 5 mio. kroner ind som lån, men håber er at kunne fundraise også denne sum i byggeperioden.

At tiltrække gæster og være museum kræver konstant tilpasning af tilbuddet til gæsterne. Vi er overbevist om, at den nye fælles platform kan tilbyde netop det. Her kan vi udstille store ting, her kan vi fleksibelt lave nye udstillinger uden at gå på kompromis i forhold til rummenes indretning, her kan vi formidle på tværs af kunst- og kulturhistorie og her skaber vi det varme fælles gratis rum, som en del af indgangspartiet, hvor især Bornholmerne i vinterhalvåret kan få sig hvil efter en tur i naturen. Sidstnævnte var et stort ønske blandt de mange deltagere i de workshops som har dannet grundlaget for vores vision og program for arkitekturen.

### **Arkæologien**

Målet for institutionen er at udnytte det arkæologiske potentiale fuldt ud, herunder skabe en bedre forretningsmodel – som tager institutionens størrelse og ressourcer i betragtning, for den intensive brug af øen som arkæologisk feltlaboratorium.

Udfordringerne for arkæologien er flere: dels er arkæologien meget rig, hvilket både betyder flere danefæ og flere arkæologiske lokationer der skal undersøges før der kan bygges, rejses skov mv. Vi har dog ikke de store anlægsprojekter som ses i resten af landet, hvilket betyder at langt de fleste undersøgelser må klares indenfor museets egen økonomi.

Hvis vi skal fastholde de nuværende ressourcer indenfor arkæologien, skal vi derfor lukke hullerne mellem de relativt få bygherre-betalte udgravninger med andre arkæologiske projekter. Skal den strategi lykkes, kræver det professionalisering af det faglige arbejde, herunder forskningen, udstyr og faciliteter, både for egne arkæologer og gæstende forskere såvel som studerende.

Målet er kommet et stort skridt nærmere med overtagelsen af Espersens gamle fiskefabrik på Tejn Havn. Her vil vi med den relativt korte afstand til det nye museumscenter kunne samle det arkæologiske arbejde og kunne arbejde med samlingerne generelt samt arkiverne. Museet fik 2018 positivt svar på en EU-ansøgning, der skal understøtte planerne igennem finansiering til udstyr og opbygningen af netværket af arkæologer og institutioner omkring Østersøen med Bornholm som markant knudepunkt.

Der arbejdedes desuden med indretningsplaner og budgetter herfor til brug for fundraising til de fysiske faciliteter. Fundraisingen tog i 2018 fart med en flot bevilling på 2,5 mio. på finansloven, derefter fulgte i 2019 2,6 mio. også via en ekstraordinær statslig bevilling samt en mindre portion allokert gennem et bevilget EU-projekt.

## **Hjorths Fabrik**

Målet er at udvikle Hjorths Fabrik til et kulturelt centrum i Rønne. Det skal ske dels ved at udvikle udstillings- og formidlingsdelen, dels ved at sikre udviklingens økonomiske basis igennem udvidet produktion.

Formidlingen på Hjorths Fabrik sker på tre meget forskellige platforme: Udstillingssalene, hvor vi har faste udstillinger af fabrikkens keramik igennem tiderne og særudstillinger af enten historisk karakter, eller har fokus på væsentlig samtidskeramik. Men vigtigst af alt er formidlingen i værkstederne af det keramiske håndværk og fabrikkens særlige historik. Det er denne formidling som er i international særklasse, og som vi får overstrømmende positiv respons på. Endelig har vi aktivitetsværkstedet for børnefamilier i højsæsonen, der inviterer til en "hands-on" oplevelse med det svære ler. Sidstnævnte har betydet, at fabrikken har fået en helt ny målgruppe og forhåbentlig vakt en livslang kærlighed til stedet.

Udviklingen af de faste udstillinger sker i tæt samarbejde med kunstmuseet, der med væsentlige keramiske værker er klar til at bidrage til stedets udvikling. Udviklingen af værkstedsoplevelsen sigter imod at få flere professionelle hænder i produktionen således at de besøgende ikke oplever tomme produktionsrum. Det sker ved at styrke den lokale forankring til de keramiske miljøer på øen og internationalt, bl.a. ved at invitere keramikere til at bruge værkstederne.

Hvis målsætningen for større og bedre keramiske udstillinger skulle udfoldes, måtte der indrettes flere udstillingslokaler i Fabrikantboligen, herunder etablering af en udstilling i samarbejde med Bornholms Kunstmuseum med den bedste bornholmske keramik, åbne for det gamle fabrikantkontor samt skabes overnatningsfaciliteter for gæstende keramikere i Fabrikantboligens overetage. Målsætningen kom i 2018 et stort skridt nærmere, da der opnåedes godkendelse fra fredningsmyndighederne, byggetilladelse mv. fra kommunen samt fuld finansiering fra hovedsagelig Realdania, Sparekassen Bornholms Fond og Brdr. Larsens Legat. I november 2019 åbnede de nye udstillingssale i stueetagen med et brag af en åbningsfest, og i 2020 følger 1. salens boliger til Artist in Residence efter.

Parallelt med udviklingen af publikumsoplevelsen arbejdes der med at sikre og udvide den igangværende produktion – som er central for formidlingen – gennem større butikssalg og flere større ordrer. Som en ny strategisk målsætning arbejder museet på en model for vinteråbent på fabrikken.

## **Melstedgård**

Den gamle Melstedgård er i dag en del af en samlet attraktion, som vi har kaldt Gaarden – Bornholms Madkulturhus. Strategien er at sikre Melstedgård gennem fornyelse. Alternativet - set i lyset af faldende besøgstal - havde været enten at lukke Melstedgård eller helt, eller at omlægge driften af stedet.

En væsentlig del af strategien for Gaarden er at udvikle nye former for samarbejde og økonomi omkring udviklingen af denne afdeling. Det er lykkedes til fulde, idet samarbejdet med Gourmet Bornholm, der lejer og bruger madkulturhuset til sine aktiviteter, fortsat er stærkt.

Madkulturhuset arbejdede i 2019 uden projektmidler og det var derfor et hårdere år ressourcemæssigt. Alligevel nåede vi samme besøgstal som foregående år, dertil kommer at mandskabet fra gården også afholder en række store arrangementer ude på øen og ovre. Målet

for de kommende år er at skabe en mere robust kommerciel model for stedet, gennem nye formater og indtægtskilder, men også udvide forbindelsen til bondegården yderligere.

## Varetagelse af det lovmæssige ansvar

Bornholms Museum er et af ganske få danske museer med et minimumstilskud fra staten, mens det ansvarsmæssigt befinder sig i "den tunge ende" med et meget stort arkæologisk ansvar, tillige med betydelige samlinger og arkiver og udstillingsvirksomhed. Set i dette lys er det særdeles tilfredsstillende, at museet i det hele taget kan fungere og indgå i så mange partnerskaber med aktører på øen knyttet til fx turismen og udenfor øen knyttet til fx det forskningsmæssige område, udstillingsprojekter mv.

## Formidling – Besøgstal

Museet havde i 2019 endnu et fantastisk år, som det bliver svært at gentage: Mere end 82.000 besøgende besøgte museets fire afdelinger, herunder formidlingen på Sorte Muld i de indrettede formidlingscontainere dér.

Det kommer i den grad museet til gode, at afdelingerne stort set alle både har tilbud til børn og voksne og at der er forholdsvis meget ude- og inderum flere steder, således at vejrlig ikke påvirker museet nævneværdigt.

Besøg 1.1-31.12	2017	2018	2019	Diff.+/-2018-2019
Bornholms Museum	14.355	15.687	16.742	1.055
Erichsens Gård	3.168	2.463	2.754	291
Melstedgård/gaarden	24.263	25.808	30.947	5.139
Hjorths Fabrik	22.691	28.034	31.969	3.935
<b>I alt</b>	<b>64.477</b>	<b>71.992</b>	<b>82.412</b>	<b>10.420</b>

Resultatet er det bedste nogensinde. Vi er meget tilfredse med den gode respons ift. forandringerne på Melstedgård og at Hjorths Fabrik fortsat holder sin meget flotte fremgang. Vi kan samtidig konstatere, at de samlede indtægter, dvs. entré plus salg af varer samt kurser, er i væsentlig fremgang. Dog genererer Sorte Muld ikke direkte entréindtægter, idet disse er betalt af et EU-projekt, ligesom besøgende i madkulturhuset typisk betaler kursusafgift mv. og ikke almindelig entré.

## Melstedgård

På **gaarden** var 2019 et år med gode besøgstal – ligesom resten af øen oplevede en stigning på baggrund af nok især lavere færgepriser. Lige under 30.000 gæster blev det til, inklusive de arrangementer, hvor gaarden var medarrangør på aktiviteter ude på Bornholm ved fx festivaler og events.

På Melstedgård er der blevet gjort endnu mere ud af den direkte formidling til gæsterne ved at sørge for at have en "gårdmand" til hele tiden at fortælle publikum, hvad der foregår på dagen og hvor de kan gå hen for at høre de mange fortællinger. Personalet på Melstedgård og i Madkulturhuset har igen gjort en stor og flot indsats for at levere interessant og relevant formidling til gæsterne, og igen i 2019 er der prøvet nye koncepter af. Fx har samarbejdet med de bornholmske folkedansere & spillemænd i "Folk & Fæ" fundet en rigtig god model med publikumsinddragelse på dansegulvet (som har stået permanent på gårdspladsen og dermed også kunne bruges til anden formidling, caféborde m.m.), sange ved kaffebordet i loen og besøg fra spillemænd gennem hele sæsonen.

Der har igen været mange besøg i selve Madkulturhuset. Udover almindelige workshops (is, urter, fermentering, bagning, røgning m.m), kurser og MadLabs henover sæsonen – og i stigende grad med Bornholms fødevarereproducenters mellemkomst, når de selv har stået for et kursus i Madkulturhuset – har der også været godt besøgt af skoler, virksomheder, institutioner, organisationer m.fl. I 2019 prøvede vi for første gang langbordsmiddage rettet mod især turister, og det er en sjov aktivitet.

Samlet set er vi igen et pænt stykke over 300 arrangementer i Madkulturhuset.



**Her har en 11-årig pige været kreativ med anretningen**

Desuden har vi hjemtaget jord således at garden igen har ca. 26 hektar – ca. den jord, som hørte til Melstedgård før det blev et frilandsmuseum. En del af den jord tilbyder vi til nye, grønne "imarksættere" for at understøtte et miljø for iværksætteri og fællesskab, men også en grøn dagsorden for mere biodiversitet. På markerne har vi, det vil sige Bornholms Museum og Gourmet

Bornholm, sammen med Bornholms Landbrug & Fødevarer, etableret en genbank samt et dyrkningsprojekt, hvor vi hjælper med at opformere blandt andet gamle sorter.

Dyr fyldte meget på gården i 2019, for der er kommet flere til. Således er der også blevet slagtet mere. Gennem året har vi slagtet høns, gæs, geder og grise og dét i et noget større omfang, end hidtil. Heldigvis har vi kunne lokke deltagere på slagte-workshops og især også skolebørn. Der er meget læring og historier at fortælle, men også en kritisk stillingtagen til kød og klima i disse tider. Alt sammen en del af det, gården skal kunne være, og det er fornøjelse at være en del af.



Kulinarisk Ø – Bornholms Madfestival, Sol over Gudhjem, Bornholms Kulturuge (særligt madsporet), Naturfagsfestival, Bornholms Drikkefestival & Æblets Dag, nyt tag på fårehuset, mere gang i møllen og pløjstævne er bare nogle af de mange andre aktiviteter, som har gjort 2019 til et særdeles aktivt år.

Hver gang der er en gruppe eller aktivitet på gården bliver gæsterne som altid grundigt introduceret til den bornholmske madkultur. Mange vælger derefter at handle i Skafferiet bagefter, hvor de kan genfinde varerne og historierne. Det er en rigtig fin værdikæde og fortælling og ikke mindst en aktivitet, som giver så god mening; Samarbejdet mellem Bornholms Museum og Gourmet Bornholm (som forpagter Madkulturhuset det meste af året - men ikke i højsæsonen - samt Skafferiet) er fortsat godt og rigtigt.

I 2019 kom der nye kræfter i Skafferiet, da Stig Larsen, som også driver Stig's Oliven blev ny bestyrer. Stig kom med friske øjne, en udpræget sans for service og en enestående tilgang til salg. Efter en kort indførselsperiode, blev Stig hurtigt fortrolig med rutinerne på gården og især i Skafferiet. Den generelle opgang i besøgstal blev da også konverteret til et godt salg, og det har været en stor fornøjelse at have Stig på gården.



2019 var samtidig også et år uden større eksterne projekter. I 2020 bliver fokus især på at udvikle den stærke ramme om fællesskaber, som gården har vist sig at være og til den opgave leder vi efter nye finansieringskilder. Vi kommer også til at arbejde med en endnu tættere kobling til oplevelser og turisme og ikke mindst grønne og udendørs aktiviteter.

## Hjorths Fabrik

Året 2019 var et travlt år på Hjorths Fabrik med øget besøgstal og stor søgning på aktivitetsværkstedet samt større omsætning i butikken.

Der var øget interesse både fra private, virksomheder og skoler, som ønskede rundvisninger eller kursus på aktivitetsværkstedet og nogle en kombination af begge.

Der var i 2019 fuldt booket på aktivitetsrummet, både i sommerferien og efterårsferien, hvor de 5 daglige hold i alle uger var fuldttegnet. Både børn og voksne havde stor glæde af at prøve at dreje. 2019 var året hvor vi på Hjorths Fabrik satte fokus på glasur, overflade og struktur.

Vi startede året med en udstilling, hvor man som besøgende fik et indblik i hvad glasur er. Der blev vist værker af Hans Hjorth, som i starten af 1900-tallet, startede traditionen for stentøjsglasurer på Hjorths Fabrik.

Samtidig viste vi i første halvdel af 2019 udstillingen "Terra Ténebrès", hvor den internationalt anerkendte keramikker Morten Løbner Espersen, viste sine værker.



*Morten Løbner Espersen er kendt for sine vilde glasurarbejder, som får overfladerne på hans krukker, til at fremstå som farvestrålende månelandskaber.*



I efteråret 2019 viste vi udstillingen "Salt". Det var Hans og Birgitte Börjeson, Steven Jones, Aage Birck, Hans Vangsø og de to lokale keramikere Anne Mette Hjortshøj og Ann-Charlotte Ohlsson, der viste deres værker. Alle syv udstillere har i en lang årrække arbejdet med og specialiseret sig i teknikken at saltglasere, som er en helt speciel teknik og proces.

Udstillingen "Salt" kunne blandt andet ses under kulturugen, og i den forbindelse inviterede vi Hans og Birgitte Börjeson til at komme og fortælle om deres liv med keramik. Det var et velbesøgt arrangement, vi havde på Rønne dagen under kulturugen med ca. 200 besøgende der deltog i arrangementer der var relateret til kulturugen.



Efter samarbejde med Restaurant Noma i 2018, indgik vi i endnu et samarbejde med Nomas stylist, om en udstilling på Hjorths Fabrik, udstillingen kom til at hedde 'The Collection'. Det var en udstilling om det store arbejde, der ligger i at sammensætte og udvikle en kollektion af keramisk service til et sted som Noma. Vi viste processen omkring udvælgelse, udvikling, produktion og det endelige resultat.



-----

Der blev i 2019 lagt et kæmpe arbejde i, at restaurere den gamle fabrikantbolig. Det var en omfattende restaurering, hvor Bornholms Museums egne håndværkere gjorde en kæmpe indsats. Der blev også brugt eksterne håndværkere.



Planen var, at Fabrikantboligen skulle huse to udstillinger i stueetagen. Den ene udstilling skulle rumme værker fra kunstmuseet og Bornholms Museums samling af keramik. Alle værker af keramikere, der på forskellig vis har en nær tilknytning til Bornholm. Der var et godt og indspirende samarbejde mellem Hjorths Fabrik og kunstmuseet omkring udvælgelse af værker og udarbejdelse af tekster til udstillingen. Det endte med en fin æstetisk udstilling med noget af det bedste bornholmske keramik, både historiske værker og værker af nulevende keramikere. Alt i smukke omgivelser med podier og reoler bygget specielt til rummet og til keramikken.

I forbindelse med indretningen af keramikmuseum i fabrikantboligen på Hjorths Fabrik blev det besluttet at bibeholde det meget velbevarede interiør i det gamle fabrikantkontor. Her stod det samme skrivebord, som flere generationer af Hjorth-fabrikanter havde siddet ved. Desuden var der de originale skrivemaskiner, stempler og blokke med brevpapir, mv. som blev brugt, da fabrikken var i familiens eje. Ud fra gamle



fotografier lykkedes det at identificere de få genstande, som ikke var blevet smidt ud, men blot fandtes andre steder på fabrikken. På væggene hang diplomer fra de forskellige industriudstillinger, som fabrikkens produkter havde været repræsenteret ved. Gamle numre af tidsskriftet *Dansk Kunsthåndværk* og bunker af originale skitser til dekoration af keramik var med til at give et indtryk af, at Adolf Hjorth eller hans far lige havde rejst sig fra stolen for et øjeblik siden.

I det tilstødende lokale blev indrettet en mindre udstilling med en fortælling om familien Hjorth og deres fabrik. Her kan man danne sig et hurtigt overblik over fabrikkens ejere fra begyndelsen til nyeste tid. Der er også et overblik over de forskellige medarbejdergrupper. Som et supplement til de mange diplomer i fabrikantkontoret er der i en vægmontre udstillet de originale medaljer, fabrikken blev tildelt ved udstillingerne både herhjemme i Danmark og i London, New Orleans, Malmø, Barcelona og mange andre steder. Vi er glade for, at der nu i Fabrikantboligen er etableret en bedre sammenhæng mellem det håndværks- og kunsthistoriske og det kulturhistoriske element. Vi mener, det er en særlig styrke ved Hjorths Fabrik, at vi på denne måde kan vise flere dimensioner af fabrikkens historie.

Den 21. november, var vi klar til at invitere indenfor i det nyrenoverede hus og til de to nye udstillinger. Det blev et brag af en åbning, hele gårdspladsen på Hjorths Fabrik var fyldt med glade og positive gæster, da henholdsvis Jacob Bjerring Hansen, Lars Kjærulf og til sidst Winni Grosbøl holdt åbningstaler.



Der var på aftenen 350 gæster forbi Hjorths Fabrik, som alle nød den fine stemning på Hjorths Fabrik, fik set de nye udstillinger og set eller genset fabriksanlægget og udstillingerne. Der blev drukket 30 liter hvid gløgg.

På første sal af fabrikantboligen, blev der i slutningen af 2019, startet arbejdet med at etablere værelser til "artist in residence". Det arbejde vil blive afsluttet i starten af 2020, hvor vi som noget nyt kan byde keramikere velkommen til legatophold på Hjorths Fabrik.

I slutningen af 2019 blev der taget en beslutning om, at Hjorths Fabrik skulle have åbent hele året, både i butikken, udstillingerne og på fabrikken holder vi nu også åbent for besøgende i vinterhalvåret.

# Skoletjenesten på Bornholms Museum

## (Sankt Mortens Gade, Hjorths Fabrik og Erichsens Gård)

Skoletjenestearbejdet var i 2019 ramt af længere tids sygdom, alligevel bød året på mange gode nye tiltag og høstede erfaringer. I alt 1733 bornholmske skolebørn besøgte de tre steder. Det er især indskoling og mellemtrins-klasser, der bruger vores undervisningsoplæg. Stadig er det arkæologien, skolehistorie og 2. Verdenskrig, der efterspørges.

Mange elever bruger museet i forbindelse med opgaver, de skal skrive/fremlægge. De både ringer eller kommer fobi for at lave interviews og tage fotos. Det er dejligt at eleverne kan bruge os, og set med fremtidsbriller betyder det forhåbentligt, at de også i fremtiden gør brug af museerne og forstår deres værdi.

## Nye tiltag

I år var der for første gang udbudt undervisningsoplæg i Sankt Mortens Gade i forbindelse med skolernes Naturfestival i uge 39. Temaet var Vand. Med støtte fra Skoletjenesten Bornholm udbød vi 5 oplæg af 2 timer med titlen "Havet – ven eller fjende" primært til skolerne mellem og udskoling. Vi udvalgte udstillinger fra stenalder til Kold Krig skulle eleverne få/samle oplysninger som kunne sætte dem i stand til at forstå bornholmernes livsvilkår med havet som nærmeste nabo. Vi gennemførte 11 oplæg primært med elever fra mellemtrinnet. Derfor vælger vi at være med næste år igen.

Museumsformidler/historiker Sanne Steenberg Hansen gik i 2019 i endnu tættere dialog med Bornholms Kunstmuseums skolemedarbejder Iben Birch Bech om skole/børnesamarbejde mellem de to institutioner. Der har i en årrække været en del fællesprojekter, det ønsker vi at fortsætte ikke mindst med henblik på fremtidens fælles museum i Rø. Der er mange spændende muligheder i krydsfeltet mellem kunst og kulturhistorie. Ikke mindst ift. de to forskellige tilgange på områderne. Det bliver lidt som at have briller med glidende overgang. Vi glæder os.

## JUL – en sikker succes

Julen er altid et skoletrækplaster på Bornholms Museum. I 2019 besøgte næsten 514 skoleelever og 167 børnehavebørn juleudstillingen og brugte vores undervisningsoplæg. (2018 645 skoleelever og 239 børnehavebørn). Julen er stadig skoletjenestens mest travle måned, selv om der desværre var tilbagegang i år.

Temaet i år var Julekalenderen. Undervisningsoplægget var fokuseret på tidsforløbet for julefejringen tidligere og nu og på forskellige nedtællinger, vi bruger i julen (lys, adventskrans julekalendere). Vi var også heldige, at vi fik lov til at låne TINKA kostumer af Josephine Chavarria Højbjerg, som er bornholmer og spillede hovedrollen i TV2's julekalender "Tinka og kongespillet". Det var til glæde for mange børn og voksne.

Som altid er et vigtigt fokuspunkt for vores juleaktiviteter, hvordan juletraditionerne har udviklet sig i takt med, at samfundet og vi mennesker har udviklet os. Børnene er meget engagerede og diskussionslystne, da det jo er et område, de har forstand på – de har jo prøvet det selv. For de børn, der ikke har en kristen baggrund, er undervisningsoplægget en mulighed or at få et indblik i en central del af den danske kultur, hvilket de har været meget interesseret i.

Julen er et spændende og vidtfavnende emne, og derfor oplagt at tage op og undersøge igen og igen. Der kan findes nye vinkler, elevernes abstraktionsniveau og baggrundsviden kan bruges til "at grave et spadestik" dybere i vores traditioner og historie.

I år var tilbuddet i juleweekenderne at lave gammeldags julepynt.

## **Skolenetværk/Bornholms Skoletjeneste**

En vigtig side af skolearbejde på Bornholms Museum er også det tætte skolenetværk på Bornholm koordineret af Bornholm Skoletjeneste/Bornholms Regionskommune. Nye tilbud og anden information til skolerne/institutionerne går nu via kommunens skolekonsulent, det sikrer at lærere mm. på skolerne ser vores tilbud/information.

Kva omlægningen af Bornholms Museums hjemmeside, har vi valgt kun at have vores undervisningsoplæg på Bornholms Skoletjenesten med link på vores egen hjemmeside.

En årlig studietur planlagt via Skolekonsulenten giver inspiration.

## **Lejrskolerne**

919 lejrskoleelever besøgte os. Lejrskolerne opsøger stadig primært tilbud om byvandring om 2. Verdenskrig (formet over 13 årige Boye Pihls oplevelser 7.-8.maj 1945) og Hjorths Fabrik. Vi har et godt samarbejde med bla. Rønne Vandrehjem, Team Bornholm og Destination Bornholm. Vi kunne godt ønske os flere lejrskoler, men lejrskolernes prioriteringer ligger primært ude på øen. Rønne er typisk et "ventested" inden, man skal videre eller hjem.

## **Børnehaver**

355 børnehaver kom forbi. Vi har i de seneste år oplevet et fald i besøg af børnehaver, især i forbindelse med julen har vi oplevet en stor tilbagegang. Iflg. de pædagoger, vi har talt med, skyldes det bla. personaleforhold og BAT's ændrede køreplaner. Vi har ellers i samarbejde med Kommunens skolekonsulent været med til at producere et inspirerende katalog/bog bla. med ture på museet rettet mod børnehaver og deres arbejde med børn og sprog.

## **CULINN**

Vinteren og foråret gik i høj grad med CULINN-projektet (Cultural Citizenship and Innovation) under Nationalmuseet/Arbejdermuseet og med deltagelse af Varde Museer, Museet på Lolland-Falster, Emigrantmuseet og Museum Vestsjælland. Museumsformidler/historiker Sanne Steenberg Hansen og projektansatte antropolog Ida Brink stod for projektet på Bornholm. Efter at have snakket med Sprogskolen, FIF (forberedende uddannelse for flygtninge) mfl. indgik vi samarbejde med BO42, da mange flygtninge bor her. CULINN-projektet på Bornholms Museum kan kort beskrives som et "naboskabsprojekt", idet vi valgte at fokusere ikke blot på flygtninge generelt men på et helt område, nemlig Nordparken med omkringliggende gader: Gartnervangen, Slåenvej, Thorkildsvej, Rosenvej samt Rømersgade. Vi har valgt at tænke "os" og ikke "dem og os". Igennem en række "cafearrangementer" både ude i området og på museet samt interviews, fotografering mm. fik vi mange nabohistorier og fortællinger om området. Projektet blev afsluttet med en udstilling, hvor folk fra området deltog, herunder børn fra 3. årgang på Aavangskolen. Projektet har derfor skaffet en del ny viden (mands minde-historier) om et historisk spændende område. Der er udkommet en antologi med artikler om de respektive projekter i CULINN. Projektet blev afsluttet med en stor conference på Nationalmuseet i februar 2020.

Vi er stadig i tæt kommunikation med det boligsociale projekt i Nordparken og påtænker nye projekter - ikke mindst på børneområdet.



Karen og Bawis familie: et blandt mange gode eksempler på godt naboskab i Gartnervangen

### **Kulturkuffert**

I 2019 gik Bornholms Regionskommune i gang med projekt "Kulturkuffert". Et tilbud til børnefamilier på øens kultur- og naturinstitutioner. Bornholms Museum deltager i første omgang med kufferter på Erichsens Gård og gaarden/Melstedgård. Planen er at også Sankt Mortens Gade skal være med. Kufferterne er tilgængelige primo juli 2020.



## NYERE TIDS VIRKSOMHED 2019

Inden for området nyere tid er der i årets løb blevet arbejdet med såvel indsamling som forskning og formidling.

### Indsamling og registrering

Museet samler selv aktivt genstande ind fra områder, der flugter med museets indsamlingsstrategi. I strategien er der eksempelvis fokus på Bornholm som fødevarereproducerende ø. Derfor blev der indsamlet eksempler på konservesvarer, da Nexø Konservesfabrik lukkede i 2019. Vi søger også at følge med i dagsaktuelle sager, som fylder i bornholmernes hverdag. Der blev eksempelvis indsamlet valgplakater i diverse lygtepæle efter valget til Folketing og EU-parlament den 5. juni 2019. Der er ikke før systematisk indsamlet bornholmske valgplakater.

Der foretages også passiv indsamling, altså indsamling af genstande, som borgere af sig selv kommer og afleverer. Et eksempel på en sådan passivt indsamlet genstand er det fotobagtæppe fra Alfred Kjølbers atelier i Allinge, som blev afleveret af en privatperson i februar 2019. Det fik vi meget hurtigt op i museets udstilling, og opslag på Facebook og pressemeddelelse gjorde, at historien om bagtæppet både kom i de lokale og nationale medier. Det var en god historie for Bornholms Museum, som dels kunne sætte øens historie som ferieø i perspektiv, dels kunne sættes i direkte sammenhæng med billedbasen [www.bornholmskebilleder.dk](http://www.bornholmskebilleder.dk) som museet driver sammen med Ø-arkivet.

Efter henvendelse fra en slægtning til en af musikerne, blev der indsamlet en repræsentativ samling plakater, CD'er og andet materiale vedrørende bandet Vanguards, som har spillet en stor rolle i bornholmsk populærkultur fra 1960'erne og frem.

Årets største indsamling har været genstande fra det lille politimuseum på politigården i Rønne, som af pladshensyn blev nedlagt i 2019. Herfra er indkommet over 100 genstande, der kan belyse politiets historie på Bornholm. Der er udarbejdet en fyldestgørende liste – genstandene skal nu tastes ind i registreringsbasen Sara.

Det nye registreringssystem Sara er nu implementeret. Det er desværre et tungt system at arbejde med, men personalet har efterhånden vænnet sig til at anvende det.

### Formidling

I forbindelse med Bornholms Teaters forestilling "Besat" om bombningen og befrielsen af Bornholm i 1945 havde museet et godt samarbejde med teatret dels med hjælp til at lave en udstilling og folder, dels med en række rundvisninger for teatergængerne før forestillingerne, så man først fik et sagligt, historisk perspektiv på forløbet og derefter fik den kunstneriske fortolkning i teatersalen. Det var et godt samarbejde, som både museet og teatret havde glæde af.

Billed databasen [www.bornholmskebilleder.dk](http://www.bornholmskebilleder.dk) er nu inde i en drift-fase. Der er lagt over 115.000 billeder ud, hvoraf de ca. 82.000 billeder er fra Bornholms Museum, mens resten er fra Bornholms Ø-arkiv. Der har været enkelte driftsforstyrrelser, men siden fungerer tilfredsstillende. Der er indkommet mere end 5.000 kommentarer til de mange billeder. Museets personale indfører kommentarerne efterhånden som de kommer. Det er et arbejde, der tager tid, men som til gengæld giver en vældig god relation til museets brugere.



**Polsk todækker SP-AEP, type PO-2 i polsk version CSS-13**

Landede d. 10.sept. 1959 på Almegårdskaserne med afhopper pilot Andrzej Krajewski og hans kone samt deres 3-årige datter. Krajewski fandt relativt hurtigt arbejde som pilot i Danmark bl.a. på Sjælland; desværre omkom han i en flyveulykke i 1965 ved Smidstrup. Han beholdt dog kontakt med Bornholm og kom til øen flere gange. Interessante er, at flyvemaskine sendes til Polen, men efter murens fald blev den købt af Spanien og er nu - med påmalet rød stjerne og en farlig tekst "Død over fascisterne!" skrevet i kyrilliske alfabet! - brugt i flyveopvisninger der nede.

Der arbejdes løbende på at forberede nye udstillinger, når museet engang kan flytte i nye lokaler. Et projekt, der er nået særlig langt i den henseende, er Oiesens kinesiske samling, som det er lykkedes at indsamle et større beløb til at konservere og nyformidle.

**Lørdagsforedrag**

De ugentlige lørdagsforedrag på Bornholms Museum var også i 2019 et trækplaster for museet. Museumsinspektør Jakob Seerup havde sammensat et alsidigt program, der spændte over arkæologi, forlis og søredning, teater og det armenske folkedrab og meget andet. Foredragene har en positiv effekt på besøgstallet i de ellers publikumsmæssigt lidt "sløje" måneder udenfor sæsonen. I 2018-19 var der således over 1000 tilhørere til foredragene. Foredragene er gratis for medlemmer af Museumsforeningen, og vi glæder os over at så mange medlemmer møder op. Foredragene er dermed med til at styrke relationen til foreningen. Til foredragene viser vi dels noget om, hvad museets inspektører og arkæologer går og arbejder med, dels giver vi nogle friske pust udefra, hvor forskere fra forskellige kanter giver nye perspektiver på bornholmernes historie og bornholmsk historie i bred forstand. Mange af foredragene bliver optaget og vist af TV2 Bornholm – et samarbejde som museet er meget glad for. Chefarkæolog Finn Ole Nielsen gav en status over, hvad der var fundet i den bornholmske muld i løbet af 2018. Sæsonen bød også på en række andre arkæologiske foredrag: Arkæolog Michael

Thorsen fortalte om de nyfundne helleristningsfelter på Nordbornholm, museumsassistent René Laursen fortalte om fundene fra Guldhullet og arkæolog Anders Pihl fortalte om nye perspektiver i organisationen af det bornholmske landskab i tidlig middelalder. Arkæolog Nicolas Braun fortalte om en række mindre udgravninger i 2019.

Der var også en række foredrag af bredere kulturhistorisk tilsnit: Forlis, strandinger og redningsvæsen blev dels belyst af Stig Rasmussen fra redningsstationen i Nexø, dels af katastrofehistoriker Rasmus Dahlberg fra Forsvarsakademiet. Finn Kjerulf Hansen fortalte om Aa Kirkes døbefont, sprogforsker Alex Speed Kjeldsen berettede om det bornholmske ordbogsprojekt og teaterchef Jens Svane Boutrup introducerede "Bornholmerkrøniken" en fortælling om Bornholms nyere historie som teater. Museumsinspektør Jakob Seerup fortalte om sygeplejersken Valborg Hjorths eventyrlige karriere og lektor Matthias Bjørnlund fortalte om det armenske folkedrab med en bornholmsk vinkel. Museumsformidler Sanne Steenberg Hansen, fortalte om projektet "Livet i og omkring NordParken" og Jakob Seerup holdt foredrag om sin bog "Den Russiske General".

### **Forskningsvirksomhed, nyere tids område**

Som lovet i beretningen for 2018 blev der i 2019 udarbejdet en samlet forskningsplan for Bornholms Museum. Her blev identificeret en række områder, der vil blive prioriteret og forsøgt indsamlet midler til.

Her skal særlig fremhæves det omfattende materiale, der er efterladt af sygeplejersken Valborg Hjorth. Dette planlægges bearbejdet og udgivet i en større monografi/kildeudgave. Der foreligger allerede et omfattende forarbejde og der arbejdes på en ansøgning om midler til at færdiggøre projektet.

Jakob Seerup sidder fortsat i Akademisk Råd for Center for Maritime Erhvervsstudier på SDU.

### **Faglige møder og seminarer**

Museumsinspektør Jakob Seerup har i årets løb holdt en række foredrag og oplæg dels for forskellige foreninger, dels ved faglige seminarer. Af de sidste skal særlig nævnes et oplæg ved ODM's formidlingsseminar i Fredericia 4. marts 2019 sammen med sognepræst og debattør Flemming Pless om, hvordan vi på museerne strækker vores identitet gennem branding og kampagner. Oplægget gav anledning til en god debat.

Den 3.-4. oktober deltog Jakob i konferencen "Fredrik Henrik af Chapman – nordiska perspektiv" på Marinmuseum i Karlskrona. Chapman var en banebrydende svensk skibskonstruktør, der blandt andet designede de rokanonbåde, som den danske flåde anvendte under Englandskrigene 1801-1814. Jakob Seerup holdt et oplæg om de kanonbåde, som blev bygget på Bornholm og anvendt på Christiansø i 1810-14. Oplægget, der gav et nyt bornholmsk perspektiv på kanonbådskrigen, er omarbejdet til en artikel, som vil blive udgivet i Marinmuseums årbog i 2020.

### **Udgivelser**

Museumsinspektør Jakob Seerup har i 2019 publiceret en række artikler og en bog, ligesom han har været medredaktør af en antologi. Bøgerne og to af artiklerne var resultat af forskning fra Jakobs tidligere ansættelse og har derfor ikke direkte noget med Bornholm at gøre. Artiklen "Desperadoer i Kulturland" var et led i ODM's debat om fagligheden på danske museer nu og fremover, og artiklen "Kold Krig på Bornholms Museum" var en præsentation af museets udstilling om den kolde krig til en antologi om koldkrigsudstillinger i hele Danmark.

Jakob Seerup har også bidraget til en antologi om Danmarks historie set fra havet, som vil udkomme på Gads Forlag i 2020. Her har han skrevet om søredningstjenesten som maritim infrastruktur med udgangspunkt i den bornholmske sørednings historie.

**Desperadoer i Kulturland?** / Seerup, Jakob.

I: MID Magasin – Museumsformidlere i Danmark, nr. 40, marts 2019, s. 4-6.

Publikation: Formidling › Tidsskriftartikel

**Dagligliv og brudfærd i Helsingør i parykkernes tid.** / Seerup, Jakob.

I: Museerne Helsingør. Årbog 2018, s. 44-55.

Publikation: Formidling › Tidsskriftartikel

**”Kärlig förening imellem tvende goda granner...” Den dansk-svenska neutralitetseskadern 1756,** / Seerup, Jakob.

I: Forum Navale s. 12-41.

Publikation: Forskning - peer review › Tidsskriftartikel

**Kold Krig på Bornholms Museum.** / Seerup, Jakob.

I: Kold Krig på Museum – Historier om kanoner, spioner og hverdagsliv, Langelands Museum, 2019, s. 82-93.

Publikation: Formidling › Bidrag til bog/antologi

**Denmark: The Challenges of Peace.** / Seerup, Jakob.

I: Eighteenth-Century Naval Officers: A Transnational Perspective. red. / Evan Wilson; AnnaSara Hammar; Jakob Seerup. Palgrave Macmillan, 2019, s. 161-184.

Publikation: Forskning - peer review › Bidrag til bog/antologi

**Den Russiske General – Et liv for Zaren.** / Seerup, Jakob.

Syddansk Universitetsforlag, 2019

Publikation: Forskning - peer review › Bog

## **Digital kommunikation**

### **Nyhedsbreve og Facebook:**

Der er 1442 tilmeldt vores nyhedsbrev, som udsender orientering om udstillingsåbning eller foredrag mv. Mange bruger nu Facebook til at få oplysninger, da disse sider bliver opdateret med nyheder og billeder, lagt op af dem der har med arrangementet eller de enkelte afdelinger at gøre. Det giver et ejerskab til disse sider og gør det mere aktuelt og sjovt at se facebooksiderne.

### **Sociale medier**

Bornholms Museum er til stede på de sociale medier. Særlig Facebook bliver anvendt til at promovere arrangementer og tilbud på museet, men der er også plads til af og til bare at vise en spændende genstand eller fortælle en vedkommende historie. Den 1. april bragte vi eksempelvis et billede af den såkaldte ”T-foil” fra Express 1, som var blevet skænket til museet og nu stod i museets have – det var naturligvis bare en aprilsnar! Bornholms Museum har pt. over 2000 følgere på Facebook.

Museet har flere forskellige Facebooksider, det er en god og ofte meget direkte måde at komme i kontakt med brugerne. Her er der plads til annoncering og promovning af arrangementer, såvel som til nyheder eller kulturhistoriske og arkæologiske historier.

Hjorths Fabrik har 1305 følgere i 2019 mod 1135 følgere i 2018

Bornholms Museum har 2068 følgere i 2019 mod 1653 følgere i 2018

Gaarden har 2488 følgere i 2019 mod 2221 følgere i 2018

## **Hjemmeside**

Bornholms Museums webside er besøgt af ca. 85.000 brugere. Der er blevet vist mere end 200.000 sider. Dagligt er der 150-200 besøgende i ydersæsonen, stigende hen over sommeren med 350-400 besøgende. Siderne viser de mere statiske oplysninger, så som åbningstider og faste udstillinger, men det er også der vores webshop ligger, og den er flittigt brugt, ikke mindst ved booking af pladser til de populære drejekurser på Hjorths Fabrik, men også til salg af bøger og keramik.

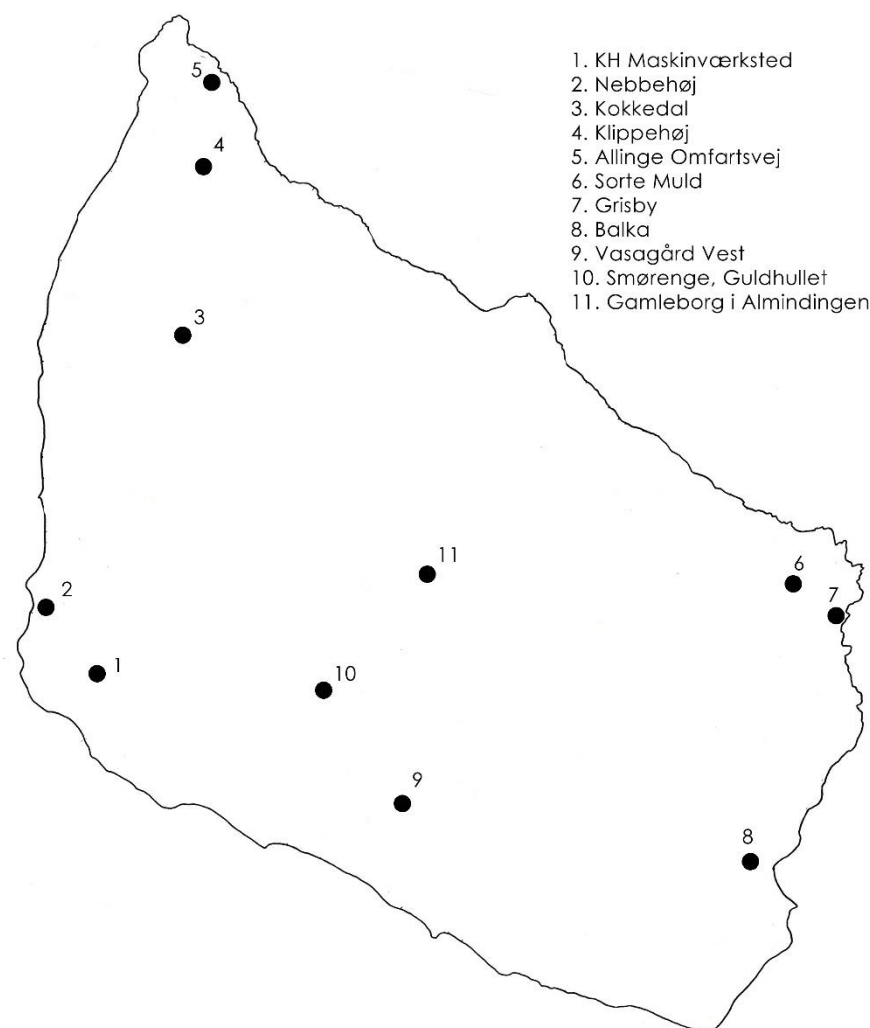
Samlet websalg i 2019 var på kr. 169.431, hvoraf de 81.586 var kurser og resten fortrinsvis bøger og keramik, men også lidt kontingent mv. fordelt på 519 ekspeditioner.

# DEN ARKÆOLOGISKE VIRKSOMHED 2019

*Udgravninger gennemført af Bornholms Museum 2019.*

Det har altid været arkæologers drøm at se, hvad der fandtes under pløjelaget i det, vi kalder det usynlige jorddækkede arkiv. Naturligvis kan man ved overfladeopsamlinger på pløjemarken finde uforgængelige spor som flint og potteskår og se, hvordan jordens farver afslører fortidens aktiviteter. Teknologisk skulle det være muligt, men vi har endnu ikke redskaber, der kan påvise flint og keramik der er jorddækkede - til gengæld kan der findes metaller. Metaldektorer har givet arkæologerne et fantastisk redskab, men i store dele af oldtiden havde man ikke metaller. Det er 'kun' de sidste 3500 år, at metalgenstande for alvor blev almindelige. Selvom dektorerne i de seneste år er blevet meget udviklede, når de ikke metalgenstande særlig dybt, og pløjelaget skal undersøges i flere sæsoner for at opnå et indblik i, hvad der findes. Dybereliggende metaller vil meget sjældent kunne høres, og hvis signalet sidder så dybt, skal museet tilkaldes. Dybtliggende arkæologiske fundlag berøres ofte ved ledningsarbejder, men da de netop er usynlige, har vi ikke viden om deres eksistens - her vil arkæologerne fremover kunne få hjælp af geofysiske målinger. Vi har allerede erfaringer med geomagnetiske kortlægninger, der dog ikke er så anvendelig på Bornholm pga., at klippegrunden er magnetisk, derimod har årets georadar-målinger på Sorte Muld, gennemført af et team fra Ludwig Boltzmann Institutet i Wien under afdelingen for *Archaeological Prospection and Virtual Archaeology*, vist sig at være revolutionerende. Målingerne har for hver 5 cm og indtil 150 cm's dybde kunnet vise de arkæologiske lag, som gengiver: huse, brønde, veje, hegn/palisader, voldgrave og agre - en indsigt i Sorte Muld, vi ikke havde troet var mulig. Målingerne viser, hvad der er relativt ældst og yngst, men de kan ikke datere anlæggene. Arkæologerne bliver ikke arbejdsløse - tværtimod bliver vi i stand til at gennemføre målrettede undersøgelser i et område, hvor vi tidligere bogstaveligt talt arbejdede i en 'sort boks'.

I 2019 har der været 3 bygherrebetalte undersøgelser, der alle er omtalt i denne årsrapport. De bygherrebetalte undersøgelser kap.8. blev ledet af arkæologerne Michael S. Thorsen, Nicolas Braun og Christina Seehusen. Undersøgelserne på Klippehøj, Sorte Muld, Vasagård og Gamleborg blev ledet af Michael S. Thorsen. Undersøgelserne i Kokkedal, Grisby, Balka og i Guldhullet blev ledet af Finn Ole Nielsen.



### 1. KH Maskinværksted BMR 4050 Kap.8.

Arkæologisk undersøgelse af byggegrunden, hvor aktivitet fra stenalder, bronzealder og jernalder tidligere var konstateret. I alt undersøgtes 12 gruber, antagelig lertagningsgruber – flertallet dybe men fundtomme og med ensartet fyld. Én grube indeholdt en samling af velbevaret keramik fra yngre bronzealder o. 500-600 f.v.t.

### 2. Nebbehøj BMR 4049 Kap.8.

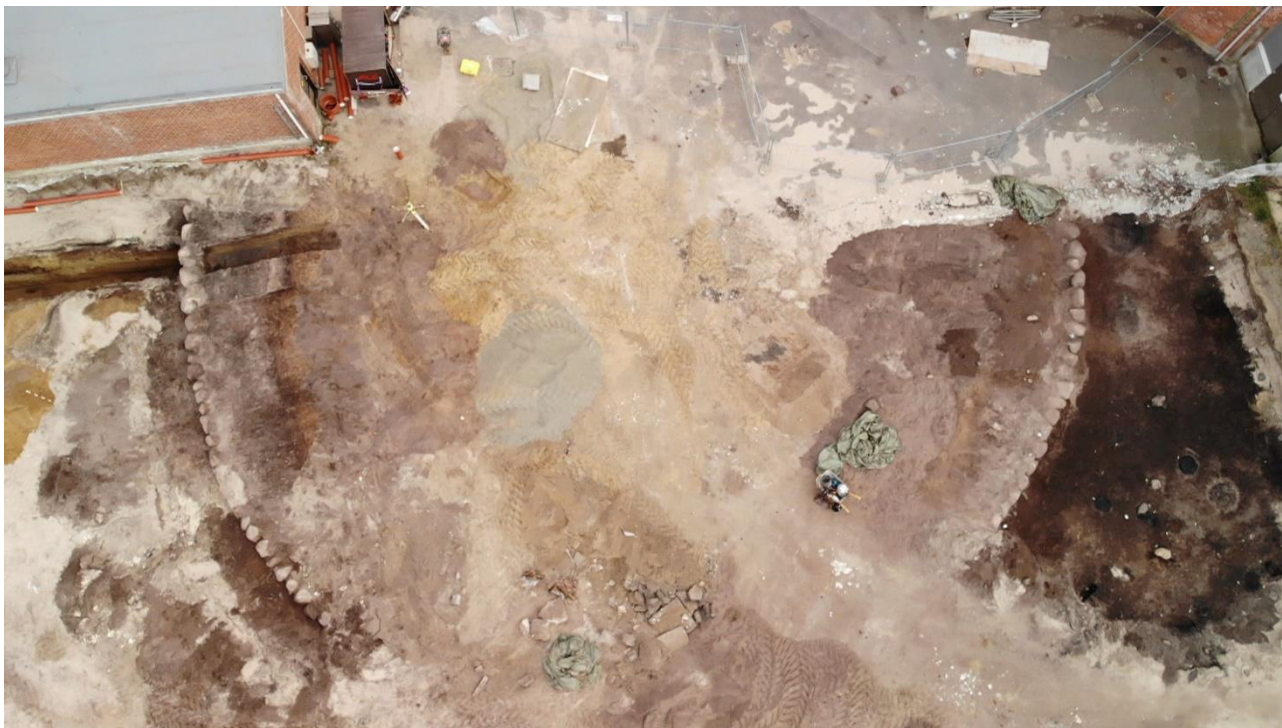
Bronzealdergravhøjen blev fundet i forbindelse med en udvidelse af Danish Crown slagteriet i Rønne. Halvdelen af gravhøjen var godt nok blevet udgravet i 1893 ved opførelsen af slagteriet, og ved denne udgravning blev centralgraven udgravet, og der blev fundet rige gravgaver i form af bronzesværd, -kniv og ragekniv (periode III) o. 1100-1200 f.v.t.

Resten af højen har gennem de sidste over hundrede år gennemgået omfattende ødelæggelser i form af diverse byggerier og især af jernbanen, der blev anlagt midt igennem højen. Der var derfor ikke store forventninger til udgravningen, men det viste sig på trods, at der stadig var store dele af højen bevaret.

Ved udgravningen blev store dele af randstenskæden fundet urørt, og der fremkom i alt 65 store kampesten, der markerede omkredsen af den 29 m brede gravhøj. Ligeledes var der dele af højen, der var velbevaret i ca. halvanden meters højde, og her var det muligt at se opbygningen af tørv i fladen og profilen samt mulige ligbål.

Udenfor højen fandtes 3 kogestensgruber og 25 brandgrave, der har en senere datering end selve højen og ligger meget tæt sydøst for højen. Gravene, der kunne dateres til før-romersk jernalder, var dog fattige på fund. Ud over en del brændte knogler var der i kun tre af dem gravgaver i form af jernfibler fra o.100 f.v.t.

Udgravningen fortsætter i 2020, hvor der skal anlægges en ny vej og gasledning, og det forventes, at der dermed kommer flere grave, ligeledes ventes der svar på de indsendte prøver til C-14 dateringer, inden udgravningen kan afsluttes.



Nebbehøj på Danish Crowns grund i Rønne. Jernaldergravene anes th. i billedet. Foto TV2 Bornholm.

### **3. Kokkedal BMR 2178.** Museets egen forskning.

Forud for anlæggelsen af en motorsportsbane på Kokkedal i Torpebakkerne i Klemensker undersøgte en vejføring igennem det kendte bopladsområde fra tidlig bondestenalder. Området var forstyrret af rodvæltene og mange rævegange, og de huse der fandtes viste sig at være langt senere - de kunne dateres til yngre bronzealder 500-600 f.v.t. Sammen med resterne af to huse fandtes én brønd og et helt system af affaldsgruber. I tilknytning til husene fandtes to nedgravninger – i den ene var nedsat det meste af et lerkar og i det andet, dækket af en hovedstor sten, fandtes i bunden en flad sandstensflise med to skålgruber, der vendte nedad. Begge har sandsynligvis været ofre/gaver for at beskytte bosættelsen.



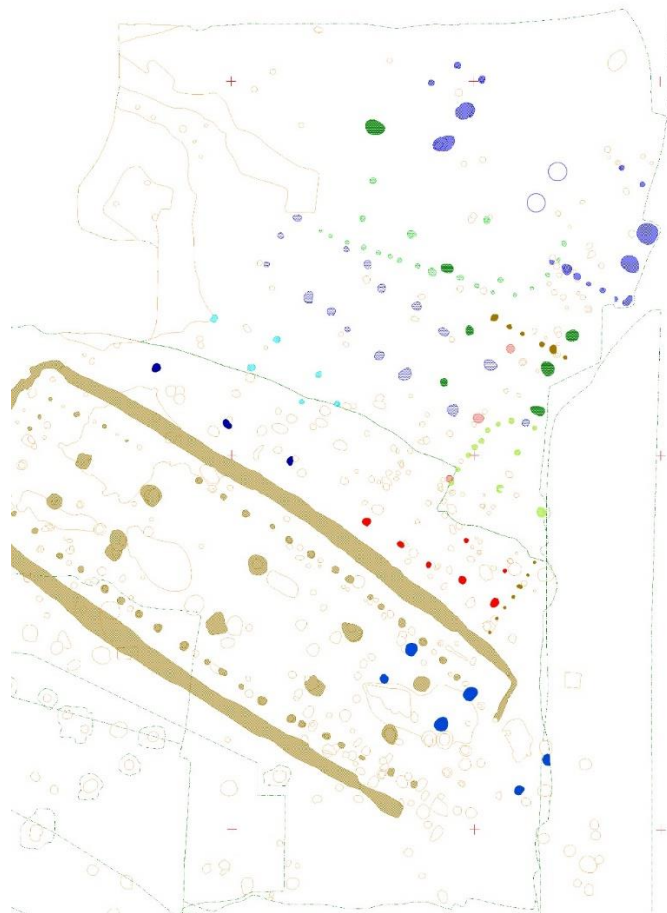


Kokkedal i Klemensker. De faste fritidsarkæologer Marianne Kaaber, Poul Stenbæk og Tot Holmberg ses i færd med at tømme en rodvælter med bopladsmateriale fra tidlig bondestenalder o. 3.800 f.v.t.

#### **4. Klippehøj BMR 1405.** Undersøgelse betalt af Slots- og Kulturstyrelsen/SLKS.

Siden 2008 hvor det store jernaldergravfelt ved Klippehøj med især brandgrave fra 100 f.v.t.-200 e.v.t. (før-romersk og romersk jernalder) blev dybdepløjet, har gravpladsen været taget ud af drift, og SLKS har betalt ejeren markleje. Der har siden 2012 ikke været penge til at afslutte lejemålet, men i 2019 fik BMR midlerne til at afslutte undersøgelserne. Den store næsten 30 m lange Ø-V-orienterede tidlig middelaldergård fra o. 1100 blev færdig-udgravet og med støtte fra direktør Jens Kofoed PLÉ, afrømmedes den nordligste del af pladsen. Nord for middelalder-gården undersøgte fladen for anlægsspor, der fandtes endnu en brandgrav indenfor gården, men ikke en eneste grav i det ny-afrømmede område. Klippen stak frem mange steder, men der fandtes flere områder med sandet undergrund, hvor grave kunne være placeret. Derimod fandtes flere huse. Det ældste fra tidlig bondestenalder o. 3.500 f.v.t. var tidligere blevet afdækket men ikke færdig udgravet. Dybe tagbærende stolper fandtes fra endnu et stenalderhus fra samme tid. Fra bronzealderen o.1000 f.v.t. fandtes spor af tre huse og to affaldsgruber med potteskår. Pladsen er først igen blevet beboet i sen vikingetid/tidlig middelalder. Nordligst afdækkedes den vestligste del af et langhus, den østligste del må formodes at være bevaret i et ikke opdyrket område. Det ene sæt tagbærende stolper havde været placeret på en klippeknold, de to andre sæt var gravet én meter dybt i forhold hertil. Der fandtes ikke daterbare fund, men huset vurderes til at være en forgænger til 1100-tals gården. Yngst var tre bygninger og et hegn, måske alle knyttede til den store 1100-tals gård som udhuse.

Jernaldergravpladsens afslutning mod nord kunne hermed fastslås – derimod kender vi ikke afslutningen i de andre retninger. Både i vest og syd er gravpladsen fortsat under dyrkning, men gravene ligger formentlig så dybt, at de ikke vil blive ødelagt. Helheden, dvs. en komplet undersøgt gravplads, må vi udskyde endnu en tid, men måske vil der én dag kunne findes midler til at få det sidste af Klippehøj-gravpladsen undersøgt?



Klippehøj i Olsker. 1100-tals gården er markeret med brunt ligesom det omgivende hegn. Udhusene nord for gården er markeret med to nuancer af lyseblåt og mørkeblåt. Vikingetidsgårdene med blå. Bronzealderhuse og anlæg med grønt og husene fra bondestenalderen med rødt og lyserødt. Del. Michael Thorsen.

##### **5. Allinge Omfartsvej, BMR 4027 Kap.8.**

For at lette trafikken i Allinge i forbindelse med det årlige Folkemøde har Bornholms Regionskommune (BRK) anlagt en 800 meter lang omfartsvej lige uden for byen. I forbindelse med anlægsarbejdet af vejtracéet og afrømningen af muldjorden blev overfladen undersøgt. I tre områder blev der erkendt bopladsspor. Bopladsaktiviteten i området mod nord dateres til tiden omkring overgangen mellem yngre bronze- og jernalder o. 500 f.v.t. (BMR 4067), aktiviteten i midterste område har en uvis datering (BMR 4066), og bopladsaktiviteten mod syd er antagelig fra germansk jernalder o. 400-600 evt. (BMR 4065).

**6. Sorte Muld BMR 1191** Undersøgelserne er for størstedelen finansieret gennem EU-projektet 'ArchaeoBalt', med god støtte fra Slots-og Kulturstyrelsen og de lokale fonde: Poul Wesths fond, Sparekassen Bornholms Fond og Brdr. Larsens Fond.

Årets på alle måder største udgravning gennemførtes under 6 uger i maj/juni og 3 uger i sept. på den ikoniske centralplads fra yngre jernalder mellem Højevejen og Korshøje, 2 km SV for Svaneke og ret øst for Brændegårdshaven.

Udgravningen var en test i forhold til 2020, hvor den egentlig hovedundersøgelse er planlagt til at skulle gennemføres. Udgravningen omfattede i perioder op til 50 deltagere – arkæologer, studerende og fritidsarkæologer. Jernaldereksperterne Margrethe Watt og Ulla Lund Hansen deltog aktivt i begge undersøgelsesperioder.

EU-projektet ArchaeoBalt er et samarbejde mellem universiteterne i Gdansk, Lund og Århus, som tager udgangspunkt i udvikling af bæredygtig turisme med fokus på arkæologi og kulturarv. Nicolas Caretta leder projektet for Bornholms Museum. I 2019 stillede Århus Universitet 30 arkæologistuderende og 3 ph.d.'er under ledelse af studielektor Jens Andresen. For Aarhus Universitet /AU indgår projektet i uddannelsen af kommende arkæologer - specifikt et kursus for 6. semester-studerende, der både udvikler de studerendes ledelses- og formidlingskompetencer, såvel som integrerer de nyeste naturvidenskabelige undersøgelser. I enkelte dage deltog derfor klimaforsker Søren Munch Kristiansen og geokemiker Marcello Mannino fra Geoscience på AU samt arkæologiprofessor Søren Sindbæk, AU og York.

Gdansk og Lund deltog med tilsammen 10 arkæologer og studerende under ledelse af Karolina Czonstke og Bartosz Światkowski. Desuden deltog under hele den første udgravningsperiode ph.d. stipendiat Timmis Maddox fra Buffalo University New York.

Sorte Muld der har været Bornholms administrative og økonomiske center i mere end 1000 år, dækker arealmæssigt over et én kvadratkilometer stort bopladsområde centreret omkring et højdedrag, vi kalder 'tempelgården'. Højden med tempel og tempelgård er ved at blive pløjet i stykker. Det helt store mål er at dokumentere og bestemme anlæggets levetid, dvs. hvornår templet blev anlagt, og hvornår ophørte det? På sigt er det målsætningen at bevare og formidle det på stedet.

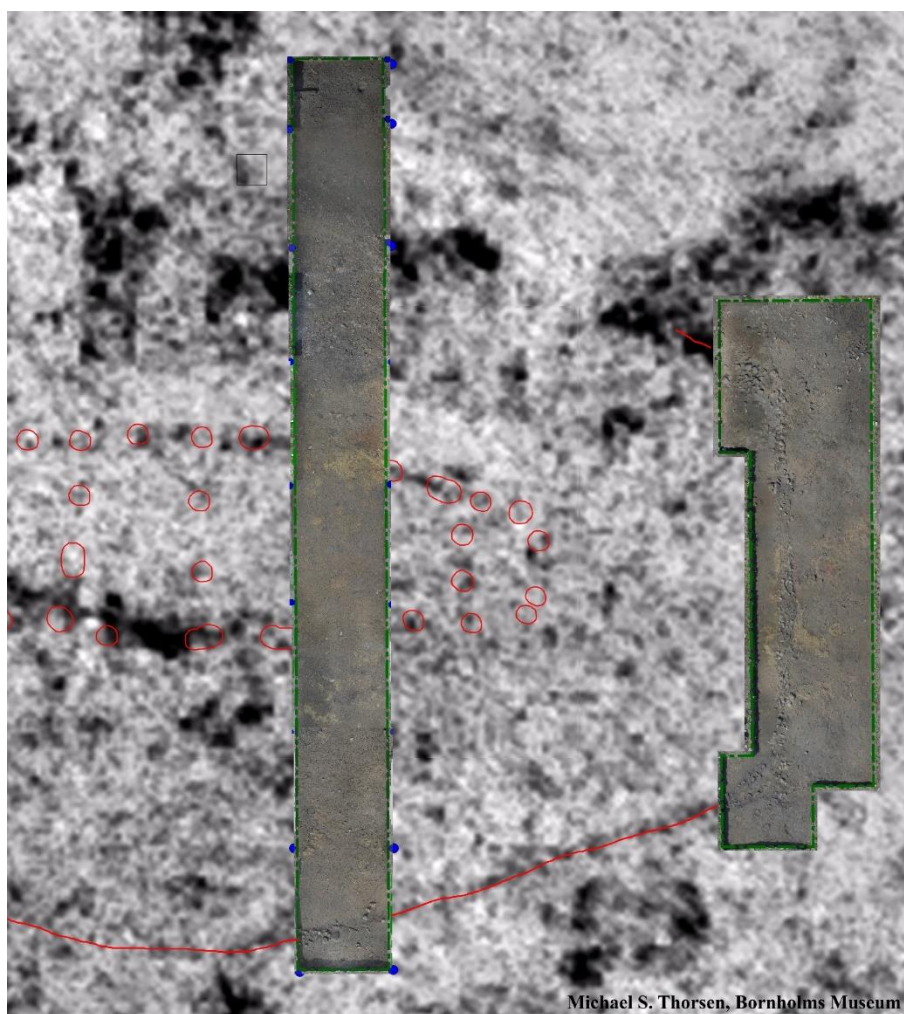
Udgravningerne i 2019 har sammen med georadar målingerne kunnet præcisere størrelsen af tempelgården til at måle 42 m i længden præcist Ø-V og 28 m i bredden. Den centrale bygning er 21 m lang med 5 sæt tagbærende stolper.

Sorte Muld rummer dog en meget længere historie – de ældste fund knytter sig til de 3-4 kildevæld, der findes i 'tempelområdet'. Der er påvist én bosættelse fra Maglemosekultur ca. 8.000 f.v.t. Ved 'tempelgårdens' øst-palisade fandtes dele af tragt bægre fra TNC/MN AI o.3500 f.v.t. I området er der især mange spor fra bosættelser i Dolktid (2.400-1.700 f.v.t.), og i 2019 udgravningen fandtes et flintsegl fra ældre Bronzealder (1.700-1.000 f.v.t.). Der er også mange beklaskede skår, vi kan datere til yngre Bronzealder (1.000-500 f.v.t.). I 2001-2003 fandtes ved udgravningen på Fuglesangsageren (Sorte Muld SØ) flere huse fra denne tid samt spor af bronzestøbning. Vi kan endnu ikke identificere disse ældste spor på georadar-kortene, det er først fra sen før-romersk jernalder, vi kan se langhusene på georadar kortene. Målingerne viser, at der ligger tre langhuse omgivet af hegn/grøfter på højderyggen, der udgår fra det centrale Sorte Muld, men det er alene den midterste gård som udvikler sig til en egentlig 'byhøj' med 1,2 m tykke bebyggelseslag.

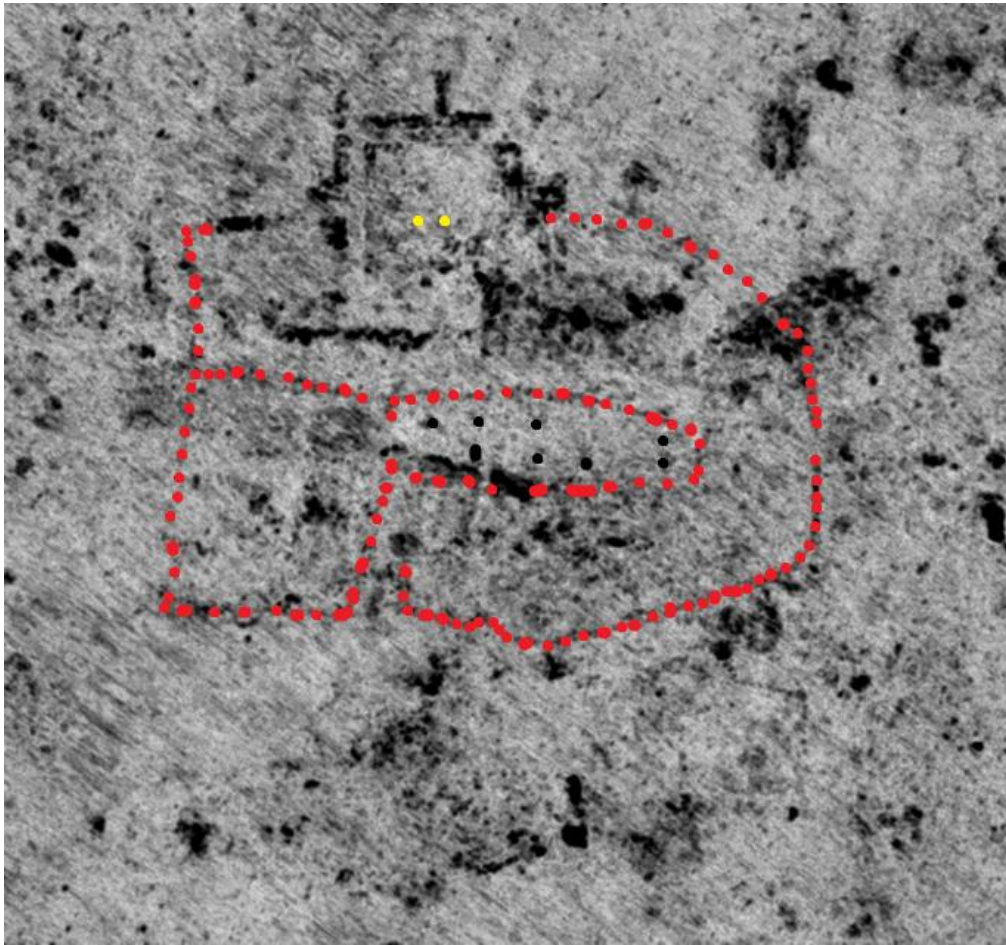
Den nordligste gård er ikke synlig i terrænet – den ses alene på georadar-kortene, men den sydligste ses klart i terrænet. Dateringerne er ikke på plads, men der tegner sig et billede af, at bebyggelsen fra engang i germansk jernalder 400-600 e.v.t. samler sig omkring den midterste gård, der samtidigt vokser i højden. Måske sker det samtidigt med etableringen af et tempel og opbygningen af forsvarsværker.

Der er detektormæssigt kun fundet enkelte sikre vikingetidsfund i tempelområdet. Derimod har vi kendskab til en gård nordligst på Sorte Muld (Sorte Muld N), hvor der er fundet enkelte skår af Østersøkeramik. Ved udgravningerne i 2019 fandtes skår af Østersøkeramik som man i Lund tidligst daterer til 980. Da vi kan se, at højden med templet er svært nedpløjet, med skønsomt en halv meter muligvis mere, kan det slet ikke udelukkes, at det yngste 'tempel' er totalt nedpløjet og at beviserne for den sene datering findes i pløjelaget eller i 'lommer' omkring 'tempelhøjden'. En sådan lomme er påvist nord for 'templet', præcist der hvor den store koncentration af guldgubber fandtes i 1986-87. De foreløbige resultater viser, at hegnet til 'tempelgården' er gravet ned i bebyggelses-lag, der kan dateres til romersk og før-romersk jernalder, dvs. flere hundrede år ældre end hegnet.

Undersøgelserne i 2020 bliver de sidste indenfor ArchaeoBalt-projektet, der formelt afsluttes 30. juni 2021. Der er dog planer i samarbejde med Nationalmuseet om at fortsætte undersøgelserne i Sorte Muld-området.



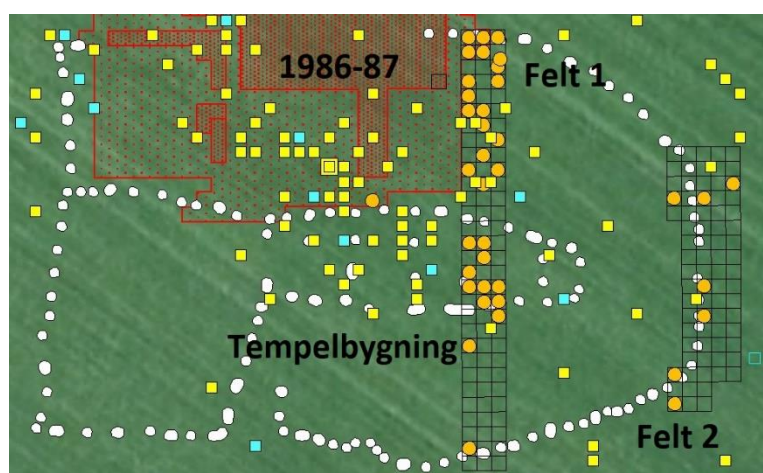
Fotodokumentation af udgravningsfelterne på baggrund af georadar-kortlægningen fra LBI. Palisadehegnet med rødfarvning har været fyldt med ildskørnede sten. Tempelbygningen er ligeledes angivet med rødt. Tv. Felt 1 og th. felt 2.



Den centrale tempelgård ligger på den absolutte top af højdedraget vest for Møsere-/Brændegårds-mosen. På billedet ses øverst Margrethe Watts udgravningsfelt fra 1986-87. Med gult er markeret en mulig port – koncentrationen af de mange guldgubber fandtes lige uden for. I syd anes konturerne af en halbygning betegnet som 'kongsgården', men det kan ikke udelukkes at 'kongsgården' er tempelbygningen, og kulthuset findes i den firkantede SV-lige indre indhegning.



Pga. det store arbejde med at vandsolde al pløjjord var det dog i 2019 kun i begrænset omfang muligt at undersøge de underliggende kulturjordslag. Når Bornholms Museum har fastholdt vigtigheden af at vandsolde pløjelaget – ligesom ved 1986-87 undersøgelserne – skyldes det, at pløjelaget er fyldt med fund og ikke mindst, at dateringen af det yngste 'tempel' med stor sandsynlighed alene ligger bevaret i pløjelaget.



Fordeling af guld- og sølv-gubber fundet siden 2010 set i forhold til udgravningsfeltet 1986-87 og 2019 felterne 1-2. Helt nye fund sandsynliggør at guld-og sølv-gubberne også findes i selve tempelbygningen.

Tempelgården er markeret med hvidt, guldgubber med gul firkant og sølvgubber med lyseblå firkant. Del. Michael Thorsen.



Lille bronzehingst med ophæng fundet i et askelag nordligst i felt 1 sammen med to guldgubber og en del jern- og bronze-slagger samt fragmenter af støbedigler. Foto: René Laursen.

#### **7. Grisby BMR 981.** Undersøgelse betalt af Gitz-fonden.

I samarbejde med Knud Botfeldt og Arne Radsted Rasmussen fra Konservatorskolen i København gennemførte 14 kandidatstuderende fra Naturlinjen et 2 ugers feltkursus på 'køkkenmøddingen' i Grisby syd for Svaneke fra sen Ertebøllekultur 4500-3900 f.v.t. Desuden deltog 5 konservatorer som undervisere fra Clemson University i South Carolina, York Archaeological Trust, Nationalmuseet og Langelands Museum. Konservatorskolen har igennem en længere årrække hvert 2.-3. år gennemført feltkurser på Bornholm i samarbejde med BMR, og hver gang kommer de med et meget stærkt hold af eksperter og dedikerede studerende. Det lykkedes at afdække lag med dyrekogler og keramik, som de studerende skulle øve sig i at bevare/konservere. Ved den seneste udgravning i 2015 fandtes en bævertand, der sandsynliggør at bæveren endnu levede på øen for 6.000 år siden. Ved årets undersøgelse fandtes kraniedele af kronhjort – der var ellers blevet sat spørgsmålstegn ved, om de endnu levede på øen. Knoglelagene i Grisby er endnu ikke tømte, men det er håbet, at lagene kan bevares til eftertiden, når først træerne, der vokser på den gamle strandvold, fjernes. Det er træernes rødder, der omsætter det kalk, der endnu måtte være tilbage i de gamle kogler.



#### **8. Balka BMR 4069.** Museets egen forskning.

I forbindelse med en ny halvbygning til Hasse Boss cykler fandtes enkelte kogestensgruber – med trækul og ildskørnede sten – de er oftest fundtomme, men vidner om aktiviteter på stedet. Bygningen blev opført i en gammel strandvold med udvasket fint sand, som viste sig at have være brugt til et veldrænet og tørt grundlag for bosættelser over flere tusinde år. Ældst var enkelte lancet-mikrolitter og en del flintblokke og affald fra en bosættelse i jægerstenalderen tilhørende Maglemosekultur o. 8.000 f.v.t. Der fandtes også enkelte slebne afslag og stykker af importeret flint samt potteskår fra en tidlig del af bondestenalderen o. 3.500 f.v.t.

#### **9. Vasagård Vest, Åker. BMR 2147.** Undersøgelse betalt med fondsmidler fra Brdr. Larsen Fonden.

Ved Vasagård på begge sider af Læså-dalen findes arkæologisk set nogle af de mest interessante pladser i Danmark. Efter aftale med ejeren af Vasagård, Ole Kofoed-Dam, har Slots- og Kulturstyrelsen derfor valgt at leje et ca. 5.000 kvm stort areal på Vest-pladsen og et ca. 4.500 kvm stort areal på Øst-pladsen.

Undersøgelserne har de senere år foregået i et nært samarbejde med Nationalmuseet, men i 2019 stod BMR alene for udgravningerne på Vest-pladsen. Under 4 uger i juni/juli i samarbejde med et hold fra IFR/ Institute for Field Research under University of California, Los Angeles/UCLA, under ledelse af Michael Thorsen og Nicolas Caretta assisteret af Ditte Kofod.

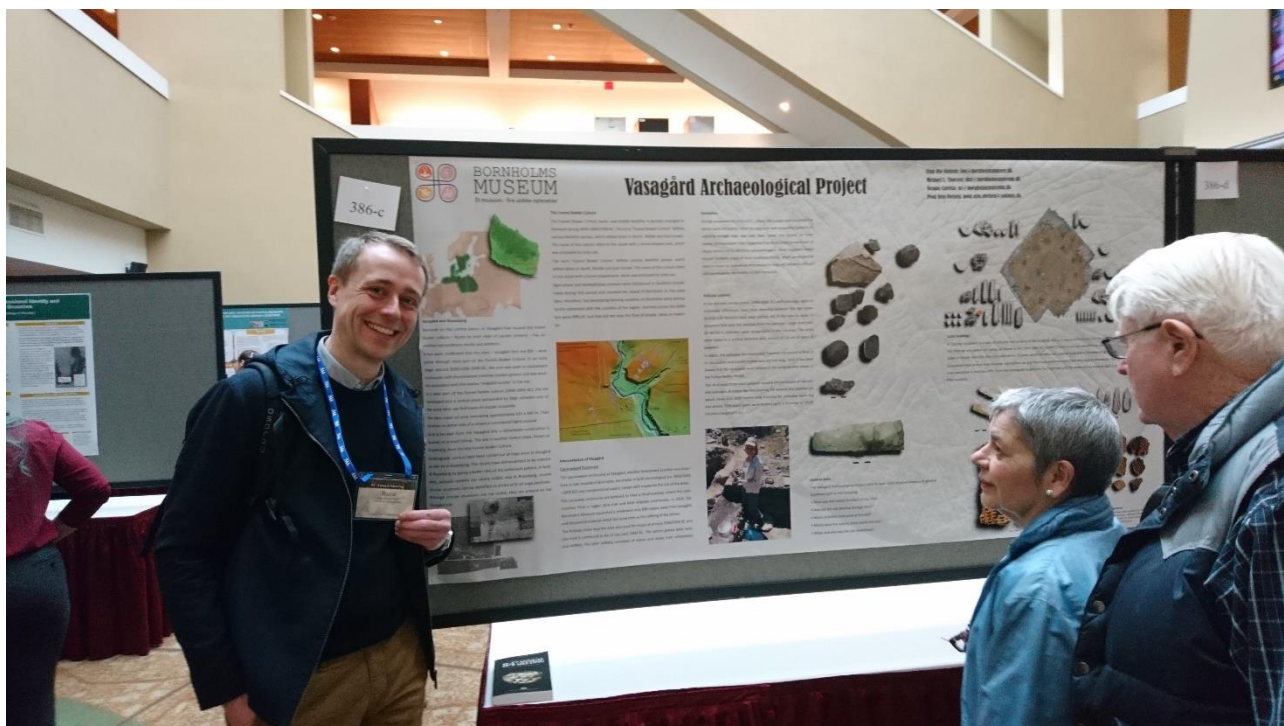
Communications Director at the Institute for Field Research, Moriah McKenna deltog også i nogle dage og organiserede, at undersøgelsen blev omtalt på de sociale netværk.

Målsætningen var, at de studerende 7 fra USA, 2 fra Canada og én fra Irland skulle lære at grave og undersøge fund- og knoglerige lag fra en deponering fra ca. 3.000 f.v.t. De øvre lag indeholdt indridsede sten, såkaldte solsten. Dem var der ikke flere af i det aktuelle felt, men i den sidste uge



fik de mulighed for at se og selv finde solsten i nabo-feltet, der ellers var forbeholdt de lokale frivillige. Det lykkedes at finde i alt 40 nye solsten, de fleste fragmenterede, men flere der kunne samles lå op til 3,5 m fra hinanden. Det er første gang, det er lykkedes at samle stykker, der ligger så fjernt fra hinanden. Disse fund gør det muligt at sandsynliggøre absolut samtidighed imellem lagene. Vi håber, at kommende års undersøgelser vil bringe større afklaring omkring, hvad der er foregået på Vasagård.

I udgravningerne på Vasagård deltog udover lokale fritidsarkæologer også arkæologi studerende Mette van de Merwe fra Saxion Institutet i Deventer, Holland, Glenn Pedersen fra Lunds Universitet, medicinstuderende Eda Atay samt Evan Henningsen.



Nicolas Caretta deltog 10-14 april i SAA's *Society for American Archaeology 84th Meeting* i Albuquerque, New Mexico. Undersøgelserne ved Vasagård blev her for første gang præsenteret internationalt. Tv. i billedet Lektor Rune Iversen fra SAXO Institutet ved Københavns Universitetet/KU som også deltog i kongressen. Rune ledede i årene 2014-17 uddannelsesgravningerne for de arkæologistuderende fra KU på Vasagård. Foto: Nicolas Caretta.



Vasagård Vest grøft XIII.2 under udgravning af de internationale studerende. I baggrunden de mobile containere, der var flyttet med fra Sorte Muld. Foto: Bornholms Museum.



En såkaldt solsten indridset i en grå sandskifer. Fundet i F35 af Svend Kramp med motivet vendt nedad i jorden. De fleste indridsede sten er slået i stykker og virker drysset ud over de mange dyreknogeter, der ligger i nedgravningerne. Foto: René Laursen

**10. Smørenge, Guldhullet, Vestermarie. BMR 3550.** Fortsatte undersøgelser af skattefund betalt af Brdr. Larsens Fond. Pladsen indgår sammen med Sorte Muld også i EU-projektet ArchaeoBalt. I 2019 afsluttedes undersøgelsen af det centrale guldfund-område. Ligesom tidligere fandtes alene de moderne drængrøfter, ellers intet. Fundmæssigt gav det ikke meget og alligevel en enkelt guldgubbe, en arm eller ben af en gubbe, et ophæng til en guldbelok-perle (hængesmykke), et sølv fragment og en citron-gul glasperle. For ikke at risikere yderligere nedpløjning af anlæggene har Slots-og Kulturstyrelsen, efter aftale med ejeren, lejet et 75x60 meter stort område med rækken af Kogestensgruber, som det er lykkedes at datere til 600-700 e.v.t., samt det tilknyttede kildevæld.

Det er museets håb, at undersøgelsen af kildevældet kan gennemføres i samarbejde med Konservatorskolen i København inden for de nærmeste år.

19. sept. holdtes Åbent Hus på udgravningen, hvor også museets samarbejdspartnere fra Universitetet i Gdansk Karolina Czonstke og Bartosz Światkowski samt 2 studerende deltog. På Bornholms Museum holdt museumsinspektør Flemming Kaul, Nationalmuseet, 19.okt. en såkaldt Åben Konference i EU-projektregi: "Possible Interpretation of Guldhul site" /*Mulige fortolkninger af Guldhullet*, hvor han fortalte om mulige forklaringer på de usædvanlige guldfund af trolde-lignende figurer 'Guldtroldene' samt hel- og halvnøgne kvinder 'Slattenlangpat' fundet nær Guldhullet. Medarbejdere fra Bornholms Museum præsenterede efter foredraget nogle af de ægte guldfigurer, inden de sendtes til Danefæ-vurdering på Nationalmuseet.



Fund fra Guldhullet 2019. Foto: René Laursen.

**11. Gamleborg i Almindingen BMR 3487.** Undersøgelse betalt af Slot- og Kulturstyrelsen/SLKS. I forbindelse med SLKS's restaurering af det nordvestlige hjørne af Gamleborgs Nordport foretog Bornholms Museum undersøgelser før og under restaureringsarbejdet. Grundet murens

sammenstyrning, viste det sig, at oftest kun de nederste sten i murværket endnu lå på deres oprindelige eller næsten oprindelige plads. Ud fra undersøgelserne og foto fra tidligere restaureringsarbejder kan sten op til ca. tredje skifte erkendes. Undersøgelserne viste dog også, at muren i brugsperioden må have haft problemer med sin stabilitet. Ved den sidste forstærkning af indgangen med opførelse af en portåbning med sten lagt i mørtel ses tillige reparationer af det tilstødende, ældre murparti. Den bagvedliggende jordvold ses opført i flere faser, desværre uden at daterbare fund kunne knyttes til de forskellige lag.



Nordindgangen ved Gamleborg i Almindingen. Under ledelse af Michael Thorsen afbrømede fritidsarkæologer græstørven over indgangens nordside, der kunne konstateres mindst 3 faser i voldens opbygning. Der var ingen, der tidligere havde observeret, at der ved borgens udvidelse i tidlig middelalder var blevet tilføjet to tårn-liggende udbygninger på begge sider af indgangen. En søgegrøft blev gravet for at kunne skelne mellem oprindelige og sekundære jordlag.



Michael S. Thorsen, Bornholms Museum

Fotodokumentation af forstærkningen af Nordporten. Det mulige tårn var primært opført af lim-/kalksten lagt i mørtel, formentlig udvundet fra bruddet i Limensgaden, hvor Naturstyrelsen endnu henter sten til reparations-arbejder på Hammershus.

## PROJEKTER, VIDENSKABELIGE KONTAKTER, SAGER M.M.

- Indsamling og registrering

I 2019 oprettedes 43 nye museumssager repræsenterende hele oldtiden samt historisk tid indtil år 1525. 24 af sagerne har baggrund i detektorrekognoscering, heraf 2 skattefund, 9 udgravninger, 3 løsfund, mens kun en enkelt sag skyldes nyfundne helleristninger. Der er hovedsagelig tale om bopladser, 2 fra bronzealder/jernalder o. 500 f.v.t., 11 fra jernalder og vikingetid (500 f.v.t. -1000 e.v.t.), 5 fra sen vikingetid-tidlig middelalder - såkaldte 'Østersø-pladser' (1000-1200 e.v.t.) samt 4 fra Middelalderen.

Museet foretager kun i et meget begrænset omfang aktiv indsamling. Den aktive indsamling sørger et stigende antal medlemmer af De Bornholmske Amatørarkæologer/DBA for, både med og uden metaldetektorer. Efter at antallet af medlemmer i mange år har ligget konstant omkring 70, er der nu 90, heriblandt også mange unge kræfter til erstatning for de gamle, der falder fra. I 2018 mistede vi den gamle formand Gert Møller Larsen, og i 2019 fulgte hans trofaste og mangeårige 'sekretær' Dorte Dam med. Dorte havde været alvorlig syg i mange år, men i de gyldne dage i 80-erne og først i 90-erne dannede hun sammen med Gert et utroligt stærkt og handlekraftigt makkerpar. De fik tilknyttet interesserede, som endnu er særdeles aktive. Netop den ambitiøse og aktive opsøgning af det arkæologiske kildemateriale satte standarderne for det arbejde, fritidsarkæologerne på Bornholm i dag er kendte for. På Bornholms Museum kan man i sagsmapperne se betydningen og omfanget af Dortes indsats. I 2004 blev hun beæret med et æresmedlemskab i foreningen De Bornholmske Amatørarkæologer.



Dorte Dam i færd med at tørsolde stenalderlag i grusgraven ved Marevadgård, Torpebakkerne i Klemensker.

Vi mistede også Frank Pelle, han var ellers en af de 'nye' og havde 'kun' været med siden 2010. Med sit gode humør og særlige humor faldt Frank straks ind i det etablerede selskab og dannede hurtigt par med Bent Gregersen, der som Gert Møller Larsens nevø havde været med siden starten i 1980-erne. De kaldte sig 'Nissebanden' og blev uadskillelige. Sammen gjorde de fantastiske opdagelser og fund – vikingetids-skattene ved Åbo i Østerlars og Ahlesminde i Vestermarie hører til højdepunkterne, men også talrige andre fund står der Frank Pelle på, bare tag et kig i museets

gamle årsberetninger, hvor årets danefæfund opgøres. Frank nåede at være med til at genopstarte Sorte Muld udgravningerne, og det var ham der vaskede den første guldgubbe frem d. 10. maj. Frank var efter en hjerteoperation parat til at følges med Bent og havde aftalt at genoptage soldearbejdet d.3.juni på Sorte Muld, da hjertet pludselig stoppede. Et tab af dimensioner, som det er svært at sætte ord på.



Frank Pelle th. sammen med sin faste makker Bent Gregersen efter fundet af vikingetids-sølvskatten ved Åbo i Østerlars 30. juli 2013. Frank ville have rundet de 70 år d. 1.okt. 2019.

## Nye fund af helleristninger



Selvom vi ikke var så opsøgende med hensyn til afdækningen af helleristninger i 2019, fandt Gerhard Milstreu og James Dodd d. 16. okt. en flåde af skibe ved Storløkkebakken nær Allinge. I billedet Nationalmuseets helleristningsekspert Flemming Kaul.

### ● Danefæ

I 2019 blev der indberettet 1451 genstande fordelt på 102 lokaliteter. Blandt danefægenstande er i alt 524 mønter, heraf 2 romerske bronzemønter, 78 romerske sølvdenarer, 1 østromersk guldmønt, 1 vestromersk sølvmønt, 2 persiske drachmer, 259 arabiske dirhemer, 116 vikingetidsmønter, 20 Borgerkrigsmønter, 15 mønter fra middelalderen 7 klippingmønter, 21 ubestemmelige samt 2 fra nyere tid.

Udover 24 af øens faste detektorførere, er der 4 ikke fastboende, der har afleveret danefæ.

Antallet af behandlede stykker Danefæ varierer i statistikerne, 2019 var over normalen.

Der er mange, der går med metalsøgere på Bornholm, og detektorerne bliver hele tiden bedre. For så vidt man har lodsejerens tilladelse, er det legalt at gå med metaldetektor, MEN ejerne bør også have tillid til dem, der spørger, inden de giver lov. Anmod om kontakt-oplysninger og ring gerne til Bornholms Museum, inden der gives tilladelser. Det nytter intet at være flink - hvis man ikke skal snydes, bør man sætte betingelser og gerne skriftligt. Indgå en aftale om, under hvilke vilkår der afsøges og beting, at fundene fremvises samt få garantier for, at fundene afleveres på Bornholms Museum - det er ikke lovligt at beholde de fundne genstande. Mange landmænd på Bornholm kender til, at man deler lige, når finderens får udbetalt en evt. danefædusør, men der kan erfaringsmæssigt gå adskillige år, inden et fund bliver danefævurderet, og finderens modtager en dusør. Alt for mange kender ikke Danefæ-lovgivningen og ved fx ikke, at man ikke må gå med metaldetektor på offentlige arealer som på strande og i skove uden tilladelser både fra den

offentlige myndighed og museet. På fortidsminder og indtil 2 meter op til et fortidsminde er det helt forbudt at gå med metaldetektor.

Et udvalg af danefæfund fra 2019. Fotos: René Laursen.



Armbrøstfibel fra o. 450. Fundet ved Højene i Sorte Muld-bygden i Ibsker af Klaus Thorsen. Stykket er så fint og helt, at der kan være tale om et gravfund. BMR 2509x24



Alt Danefæ er ikke kun af metal. Ornamenteret tenvægt af ben fra o. 500 fundet på Agerbygård-bopladsen i Østerlars af Klaus Thorsen. BMR 1523x919



1 cm



Delvist smeltet guldbrakteat fra o. 550 fundet på Smørenge-bopladsen i Vestermarie af Bent Gregersen. BMR 766x1725



Fortinnet slangefibel fra o. 600. Fundet af finske Joel Jakelainen d. 4 maj 2019, da han som gæst var inviteret med ved DBA's fællesrekognoscering på Møllebakken i Svaneke. Muligt gravfund. BMR 4002x37-38.



Ligearmet fibula fra o.900 fundet ved Store Loftsgård i Pedersker af Jeannette og Michael Poulsen. BMR 2487x64



Vikingetids hængesmykker fra o. 900, tv. fra Hullegård i Pedersker, BMR 3825x74, og th. fra Store Krusegård, Åker, BMR 3644x27, begge fundet af Jack Simonsen.



Korsformet fibel fra o. 1000 fundet ved Ypnastedgård i Østermarie, BMR 2154x61, af Lars Rømer.



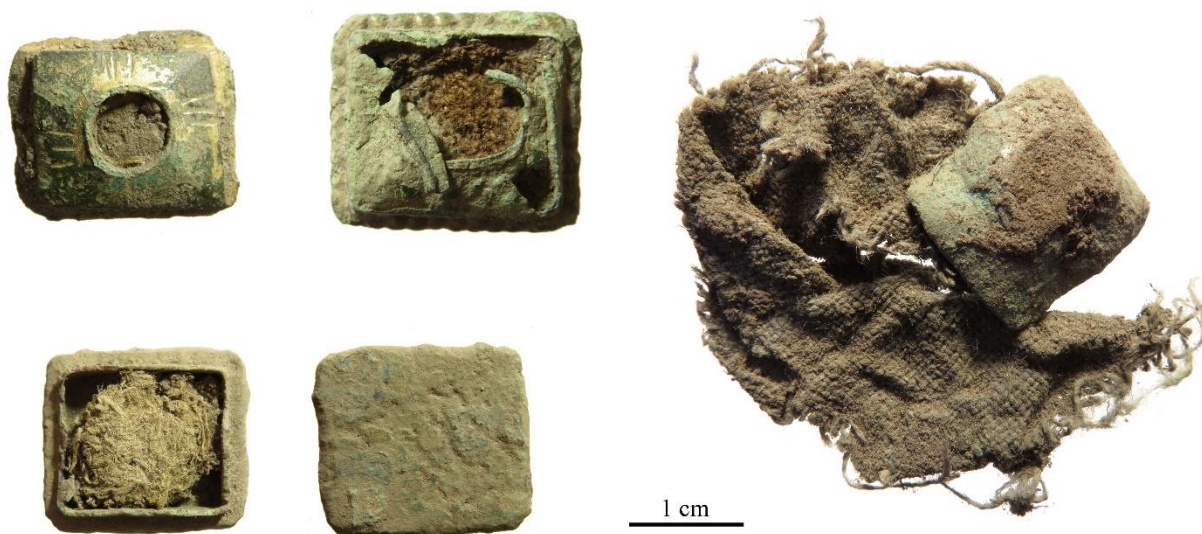
'Guds lam – fibula' fra 1000-1100 fundet ved Skovgård i Åker, BMR 2734x48, af Jack Simonsen.



'Mønt-fibel' fra 1000-1100 fundet ved Munkevang i Pedersker, BMR 3565x191, af Jeannette og Michael Poulsen.



På Bornholm er "runebreve", sammenklemte rune-formularer indridset i bly, blevet en almindelig fundgruppe. Det er først for nylig lykkedes konservatorer at åbne brevene, så de kan læses. Der er tale om kristne besværgelser, der nogle gange ligefrem påkalder sig hjælp mod trold og elverfolk. I 2019 indkom 7 runebreve: øverst tv. Møllebakken i Ibsker, BMR 4002x40. Øverst midt for: Munkevang i Pedersker, BMR 3565x192. Øverst th. Smedegård i Østermarie, BMR 3710x194. Midterst tv. Pærebakken i Ibsker, BMR 4055x1. th. Ellesgård i Nylars, BMR 4043x17. Nederst tv. Smedegård i Åker, BMR 2219x143 og th. Lille Vibegård i Poulsker, BMR 3535x46.



Gemmer fra Dammegård BMR 2000x473, Hullegård BMR 2302x304 og St. Gadegård BMR 1978x857, alle fundet i Pedersker af Jack Simonsen. Th. tekstil der fandtes i 2018 i et gemme fra Lille Almegård i Østermarie BMR 4007x1. Der har været usikkerhed omkring, hvordan gemmerne har været brugt, seneste forklaring er, at de har siddet på en ring med indfattet glas eller ædelsten. Tekstilet er blevet tolket som en del af Jesu ligklæde.



72 cm lang jernlans fra middelalderen fundet i Hammersøen 5.sept. af et hold undervandsarkæologer fra Warszawa Universitet.

- **Forskning**

For at Bornholms Museum kan opretholde en selvstændig arkæologisk afdeling, stiller Slots- og Kulturstyrelsen kvalitetskrav. Når det gælder forskning, skal vi indenfor en femårig periode fra 1. januar 2020 til 31. december 2024 publicere: To monografier og to ph.d.-afhandlinger, to til tre internationale fagfællebedømte artikler samt fem danske, fagfællebedømte artikler. Det kræves, at museet har en nedskrevet forskningsstrategi for den arkæologisk faglige opgavevaretagelse, hvori det bl.a. fremgår, at der kontinuerligt arbejdes med styrkelse og udvikling af det faglige og akademiske niveau. Løbende og differentieret forskningsafkast publiceret i relevante akademiske, fagfællebedømte medier (nationalt såvel som internationalt). Det er desuden et krav, at museet indgår i relevante faglige netværk og forpligtende forskningssamarbejder med andre museer og vidensinstitutioner i ind- og udland.

Museet har flg. *Forskningsplan for Arkæologien*:

**Projekt 1: Stenalderbosættelsen omkring Vallensgårds Mose.**

Museet er i gang med at undersøge lokaliteter i den østlige del af Vallensgårds Mose i et forskningsprojekt. Der søges fondsmidler til bearbejdning og udgivelse af en artikel i et fagfællebedømt tidsskrift.

Desuden foreligger der et færdigskrevet og redigeret manuskript, oversat til engelsk *First Farmers on the Island of Bornholm* v. Poul Otto Nielsen og Finn Ole S. Nielsen, som er fagfællebedømt og udgives af Syddansk Universitetsforlag i 2020. Udgivelsen støttes af Louis-Hansens Fond.

**Projekt 2: Ældre stenalder på Bornholm og i farvandet omkring Bornholm**

Bornholms Museum har i en årrække i samarbejde med Nationalmuseet forsket i ældre stenalder. Denne forskning har bl.a. resulteret i, at enhedschef Lasse Sørensen, Nationalmuseet, arbejder på en monografi, *Hunter-gatherers in a changing world – Ålyst and the Maglemose Settlements in Northern Europe*, støttet af Carlsberg Fondet. Udgivelsesdatoen er uvis, men forventes at ligge inden for forskningsplanens periode.

Museet har siden 2015 i samarbejde med Konservatorskolen i København, Naturlinjen, arbejdet med en Ertebølle-boplads ved Grisby om at afdække organisk materiale fra en køkkenmødding. Undersøgelsen afsluttes i 2019 og skal publiceres som artikel i et fagfællebedømt tidsskrift. I forbindelse med en samarbejdsaftale med professor og institutleder Bartosz Kontny, universitetet i Warszawa, undersøges kysten og farvandet omkring Bornholm for bebyggelser fra ældre stenalder. Potentielt kan der også indgå undersøgelser af submarine fund fra andre perioder. Der planlægges en international artikel, der skal redegøre for den aktuelle viden om området. Projektet koordineres for Bornholms Museum af forskningschef Nicolas Caretta.

### **Projekt 3: Bornholms bebyggelse i yngre stenalder og de neolitiske centralpladser Rispebjerg og Vasagård (3.900-1.700 fvt.).**

Museet har i årtier i samarbejde med Nationalmuseet forsket i den neolitiske bebyggelse på Bornholm, i de senere år særlig centralpladserne i Grødby, på Rispebjerg og Vasagård. Der søges fondsmidler til bearbejdning og udgivelse af et antal artikler i fagfællebedømte tidsskrifter. Der foreligger et manuskript til en monografi om Limensgård-undersøgelserne *Limensgård – Two-aisled Houses from the Early, Middle and Late Neolithic on Bornholm* v. Poul Otto Nielsen og Finn Ole S. Nielsen, som forventes fagfællebedømt og udgivet inden for forskningsplanens periode. Arbejdet med manuskriptet er understøttet af Louis-Hansens Fond. Desuden planlægges en international forskningsartikel om de runde anlæg fra Grødby, Rispebjerg og Vasagård i samarbejde med Poul Otto Nielsen, Nationalmuseet. Derudover planlægges geomagnetiske og georadar-målinger af udvalgte stenalderboplads som et led i kortlægningen af den neolitiske bebyggelse.

Der planlægges en række udgivelser om de ornamenterede "solsten" fra Vasagård og Rispebjerg i samarbejde med Nationalmuseet og forskere fra Århus og Københavns Universitet.

### **Projekt 4: Undersøgelser af helleristninger i deres arkæologiske kontekst.**

Der forskes intenst i øens helleristninger. Projektet *Oplev 3000 år gamle helleristninger i det nordbornholmske landskab* er støttet med 250.000 kr af 15. juni Fonden og koordineres af Michael Thorsen. Der forventes udgivet en fagfællebedømt artikel i et dansk tidsskrift.

Ph.d.-studerende James Dodd, Århus Universitet arbejder med en afhandling *Transforming Terminology – Southern Tradition Rock Art*, hvori de bornholmske helleristninger indgår. Afhandlingen forventes afsluttet i 2021.

Desuden arbejder Flemming Kaul på Nationalmuseet med projektet "Skibe på sten/Bronzealderens religion i Europa" sammen med helleristningseksperter Gerhard Milstreu. Udgivelsesdato endnu ukendt. Der arbejdes også på en populærvidenskabelig udgivelse på engelsk om helleristningerne *Rock Carvings from Bornholm*, under redaktion af James Dodd og Flemming Kaul og Finn Ole S. Nielsen.

### **Projekt 5: Jernalderens gravpladser- kontinuitet og diskontinuitet**

Museet har særlig fokus på jernalderens gravpladser. Alene fra ældre jernalder (500 f.v.t - 375 e.v.t.) kendes over 300 brandplets-gravpladser, hvoraf 200 med sikkerhed også var i brug i romertid. I de senere år er der gennemført større undersøgelser på Bukkegård i Rutsker, Klippehøj i Olsker, Jættebro i Østermarie samt Nørre Sandegård i Østerlars. Samtidig har museet fra Nationalmuseet og Århus Universitet/Moesgaard fået overdraget materialet fra de store jernaldergravpladser fra Store Frigård i Østermarie og Slusegård i Pedersker. Aktuelt er Tine Trolle med midler fra Dronning Margrethe 2.s Arkæologiske Fond i gang med at skrive beretning om Store Frigård. Hun søger også bevillinger til et større forskningsprojekt om Store Frigård og førromersk jernalder på Bornholm i et Østersø-perspektiv.

Det er museets ønske at publicere resultaterne af Nørre Sandegård Vest-udgravningen, der blev færdig-udgravet i 2016, men dette afventer en bevilling til konservering, for at materialet kan undersøges endeligt med henblik på en publikation. Et samarbejde er indledt med danske og polske forskere under ledelse af Ulla Lund Hansen og Margrethe Watt.

### **Projekt 6: Sorte Muld og jernalderens sortmuldpladser. Bornholms bebyggelse i jernalder og vikingetid 500 f.v.t. -1000 e.v.t.**

Særligt to bebyggelser, Sort Muld i Ibsker og Smørenge i Vestermarie, skiller sig ud som de absolut fundrigeste pladser på øen. Omfanget og karakteren af Smørenge er endnu ikke fuldt belyst - undersøgelserne her har endnu ikke været så omfattende som i Sorte Muld-bygden, hvor det centrale kultsted med 2.750 guldgubber (500-700 evt.) er blevet afdækket og undersøgt. Intet sted i verden kendes så mange guldgubber.

I 2019 blev Sorte Muld kortlagt ved hjælp af georadar med gode resultater. Målingerne viste en central bygning omgivet af et hegn med åbning i øst og et gårdanlæg tæt syd for. I 2019-20 indledtes et EU-projekt ARHCAEOBALT i samarbejde med universiteterne i Gdansk, Lund og Århus. Dele af den centrale tempelbygning bliver afdækket i en egentlig forskningsudgravning. Resultaterne vil blive publiceret i to internationale artikler i samarbejde med projektets partnere.

Det næststørste sortmuldsområde på Bornholm, Smørenge med det fundrige kildevæld "Guldhullet", er blevet undersøgt i 2017-19 og museet ønsker at fortsætte denne forskningsudgravning. Der søges eksterne fondsmidler til denne undersøgelse, der gennemføres i samarbejde med arkæologer fra Gdansk Universitet.

Monografien *Guldgubberne fra Sorte Muld*. v. Margrethe Watt forventes udgivet i forskningsplanens periode i serien Nordiske Fortidsminder, der udgives af Nationalmuseet. Ph.d.-studerende ved Buffalo Universitet i USA, Timmis Maddox, påbegynder et otte-årigt ph.d.-projekt i 2019. Projektet tager udgangspunkt i materialet fra Sorte Muld. Museet samarbejder med universitetet i Buffalo om at hjælpe og vejlede Maddox i forskningsplanens periode. Der foreligger en forskningsplan for Sorte Muld-undersøgelserne for perioden 2019-21 udarbejdet af Bornholms Museum i samarbejde med Slots- og Kulturstyrelsen.

Poul Vesths Fond har afsat 50.000 kr. til at udvikle en forskningsansøgning: *Østersøens metropol. Sorte Muld en helligdom og en bydannelse fra før Vikingetid*.

### **Projekt 7: Sølvskatte fra vikingetid/tidlig middelalder og den slaviske indflydelse på Bornholm.**

Det store antal sølvskatte fra vikingetiden på Bornholm indgår i Gitte Tarnow Ingvarsons ph.d.-stipendiatprojekt *"Gemt og Glemmt - sølvskatte fra vikingetid og tidlig middelalder på Bornholm"*, 2013-19, finansieret af Bornholms Museum/Augustinus-Fonden og Københavns Universitet. Afhandlingen forventes udgivet på engelsk i 2020.

Ph.d.-stipendiat ved universitetet i Gdansk Karolina Czonstke arbejder i sit projekt *Slavonic jewelry in the southern Baltic Sea Region in the Early Middle Ages (X-XIII century)* med slaviske smykker på Bornholm. Projektet forventes afsluttet i forskningsplanens periode.

Ligeledes arbejder ph.d.-stipendiat Bartek Swiatkowski, Universitetet i Gdansk, med østersøkeramikken og østersøbosættelser/bebyggelsesstruktur bl.a. på Bornholm i projektet *Slavicisation pottery workshops in the southern Baltic Sea Region between VI and IX century, with particular emphasis on the island of Bornholm and the Western Baltic Region*. Projektet forventes afsluttet i forskningsplanens periode.

Poul Vesths Fond har afsat 50.000 kr. til at udvikle en forskningsansøgning: *Østersøkeramik og den slaviske indflydelse på Bornholm i vikingetid og tidlig middelalder 1000-1200*.

### **Projekt 8: Kirkernes omgivelser og Bornholms sogneinddeling.**

I samarbejde med Per Kristian Madsen, Nationalmuseet, arbejdes der på, ved hjælp af dendrokronologi, at datere træværket i øens ældste kirker. Der foreligger en bevilling til undersøgelsen fra Krogagerfonden. Der forventes at udkomme en forskningsartikel, når undersøgelsen er færdig.

Arkæolog Anders Pihl arbejder på et forskningsprojekt om Bornholms oldtidsagre, bebyggelse og kulturhistoriske landskab, herunder gilder og sogneinddeling i ældre middelalder. Der søges eksterne midler.

Nils Engberg fra Nationalmuseet er også involveret i eftersøgning af det nu forsvundne middelalderlige kapel ved Helligdommen i Rø. En endelig afklaring kan først forventes efter en egentlig arkæologisk undersøgelse, som der skal søges eksterne midler til at finansiere.

Poul Vesths Fond har afsat 50.000 kr. til at udvikle en forskningsansøgning for hvert af 3 flg.

projekter: *Datering af Bornholms rundkirker og den ældste kirkelige organisation på øen.*

*Bornholms enkeltgårdsbebyggelse og det kulturhistoriske landskabs udvikling fra oldtid til 1818.*

*Skibsvrag og fiskeboder. Bornholms sø- og landeveje i historisk perspektiv.*

### **Projekt 9: Forsvarsanlæg fra oldtid til middelalder.**

Der foreligger en bevilling på 200.000 kr. til arkæolog Michael Thorsen til en undersøgelse og publikation af fundmaterialet fra Lilleborg og Gamleborg i Almindingen. Det forventes, at der udkommer en fagfællebedømt artikel inden for forskningsplanens periode.

Poul Vesths Fond har afsat 50.000 kr. til at udvikle en forskningsansøgning: *Bornholms forsvarsanlæg og militære organisation fra oldtid til middelalder.*

### **Projekt 10: Registrering af det arkæologiske arkiv, udarbejdelse af en ny sognebeskrivelse.**

I samarbejde med de geofysiske institutioner i Wien, Kiel og Berlin arbejdes der på at lave en geofysisk kortlægning af særligt arkæologisk vigtige områder på Bornholm. Der søges eksterne forskningsmidler til at gennemføre undersøgelserne, som foreløbig er blevet gennemført i større skala på Sorte Muld med lovende resultater.

### *Bornholms Museums forskning og deltagelse i nationale og internationale netværk og konferencer*

Museet er en forskningsinstitution, og alle arkæologiske undersøgelser har et forskningsperspektiv. Netop pga. Bornholms rige arkæologi og øens beliggenhed er den interessant i et internationalt perspektiv. Som Slots- og Kulturstyrelsen kræver det, samarbejder museet med universiteter og forskningsinstitutioner fra en række lande primært i Østersø-området. Samarbejdsaftalerne indgås for at styrke forskningen, det antikvariske arbejde og uddannelsen af kommende arkæologer. Nicolas Caretta deltog 17-18. jan. i 3<sup>rd</sup> *Warsaw Seminar on Underwater Archaeology* med foredraget "*Bornholm's Underwater Heritage*". Institutleder Bartosz Kontny genbesøgte Bornholm i dagene 1.- 8.9. sammen med en kollega og tre studerende, hvor de dykkede i flere søer, bl.a. Borresø i Almindingen og Hammersø. I alle øens vandhuller har der i nyere tid været udvundet tørv, mest uforstyrret er Hammersø, og her fandtes den tidligere omtalte hele jernlanse.

Poul Otto Nielsen deltog 27.- 28.feb. i en workshop om *Middle Neolithic V (Store Valby)* på CAU i Kiel med et foredrag om '*Vasagård – palisade enclosures from the late TRB Culture on Bornholm*'. Michael Thorsen og Finn Ole Nielsen er medforfattere på artiklen, der udgives. Poul Otto forelæste også d. 4.7. om 'Sarup'-anlæg for de internationale studerende på Vasagårds udgravningen.

Bornholms Museum deltog i det Neolitiske Netværksmøde på Nationalmuseet d. 7. marts med et indlæg af Michael Thorsen og Finn Ole Nielsen om *'Seneste nyt fra Bornholm'* med hovedvægt på Vasagård undersøgelserne.

Michael Thorsen fortalte d. 21. marts om *'Årets fund på Bornholm'* i det årlige formidlingsmøde på Københavns Universitet om *Aktuel arkæologi Østdanmark*.

I dagene 10.-14. april deltog Nicolas Caretta i *Society for American Archaeology 84th Meeting* i Albuquerque, New Mexico. Her blev Vasagård for første gang præsenteret internationalt. Christina Seehusen deltog i dagene 8.-10. maj i konferencen *Sandby borg. New perspectives for Iron Age archaeology in the Baltic region* med foredraget: *'The Migration period on Bornholm'* arrangeret af Linnaeus Universitetet i Kalmar.

Museet har i de seneste år også arrangeret mini-symposier. I 2019 blev et sådant afholdt d. 9. sept. i tilknytning til Konservatorskolens undersøgelser i Grisby. Her blev de studerende orienteret om Ertebøllekulturen i Sydsandinavien og Nordtyskland af førende eksperter: Sönke Hartz fra Landesmuseen Schleswig Holstein, Harm Paulsen fra Schleswig, Dirk Heinrich fra CAU Kiel Universitet, Jan Apel fra Stockholms Universitet og Peter Vang Petersen fra Nationalmuseet.

Anders Pihl deltog d. 28. nov. i seminaret MIRUDA/Middelalderens Rurale Danmark i Skjern og fortalte om *'Bornholmske Sognegilder og deres før-/tidlig kristne forgængere'*.

Med en bevilling fra Japetus Steenstrups Legat gennemførte Anders Pihl tre mindre udgravninger i årets løb. Udgravninger blev foretaget i tilknytning til Tingstedgårdene i Vestermarie (BMR 4062) og Strandbygårdene i Povlsker (BMR 4060). Målet var her at teste om øens gårdsamlinger med "by"-navne på et tidspunkt har haft en fælles ydre grænse. Desværre kastede undersøgelserne ikke ny viden af sig. En tredje udgravning ved Munkegård i Ibsker (BMR 4061) gav heller ikke noget resultat; hér eftersøgte et skel løbende parallelt med Oksemyrevejen. Endnu to udgravninger er planlagt i det kommende år, forhåbentlig vil disse blive mere udbytterige.

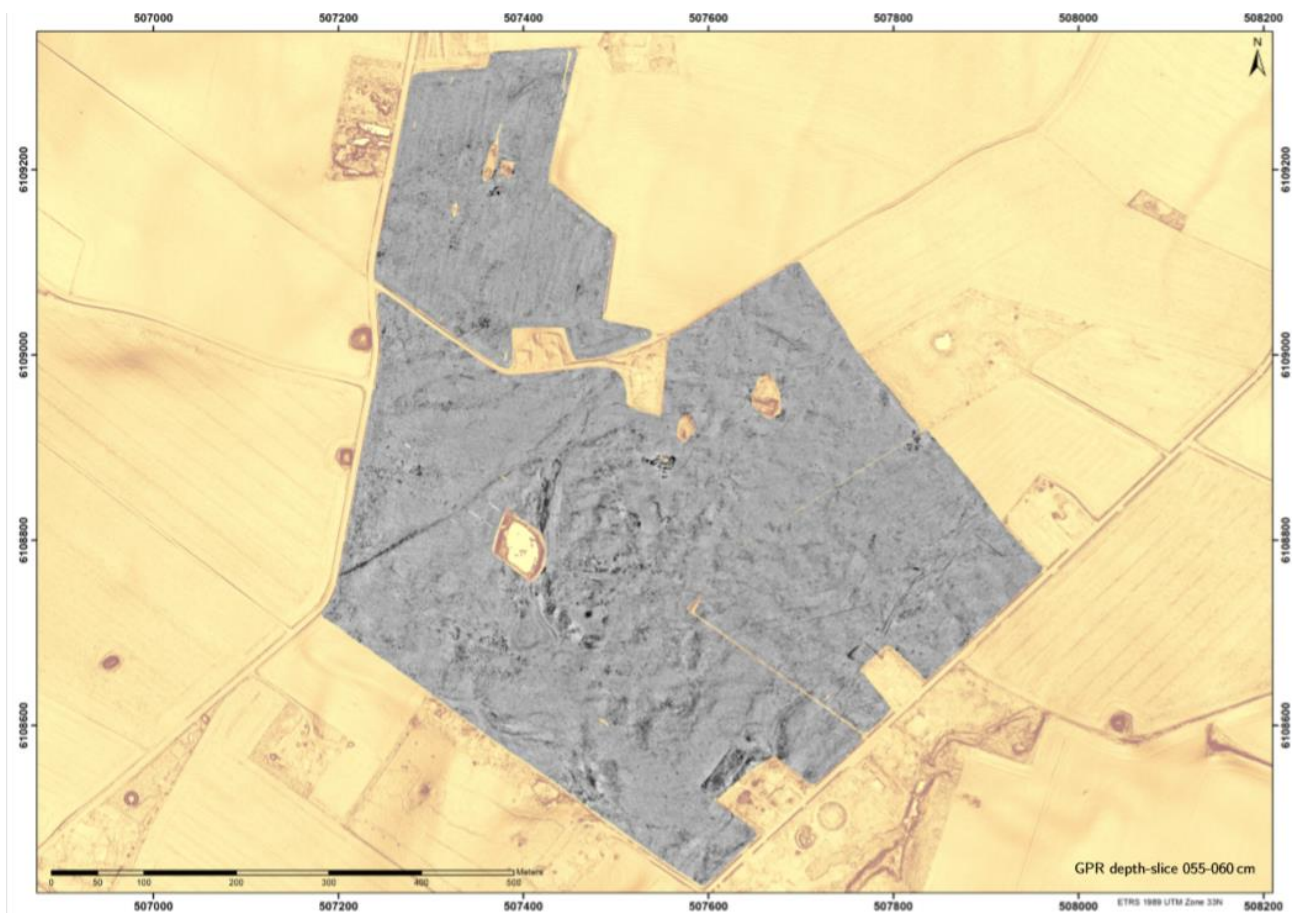
Finn Ole Nielsen deltog 10. dec. i Holbæk i møde for arkæologiske afdelingsledere på Østdanske museer.

## Georadar

Undersøgelser på Sorte Muld baseres på den kortlægning afdelingen for *Archaeological Prospection and Virtual Archaeology* under Ludwig Boltzmann Instituttet/LBI i Wien fik gennemført over to perioder i dagene 8.-10. april og igen 24.-26. sept. under ledelse af Immo Trinks.

Georadar målinger indeholder enorme datamængder, der skal behandles for at kunne læses. Kortene vi modtager indeholder et væld af detaljer med kortlægning af 5 cm lag ned til en dybde af 1,5 m. Målingerne af 'tempelgårdens' øst-palisade viste fuldstændig overensstemmelse mellem måling og den arkæologiske udgravning, men vi kan ikke uden videre være sikre på, at alle anomalier vil give tilsvarende klarhed. Største udfordring er dateringer, og hvad der er absolut samtidigt, der forestår et større udredningsarbejde, men målingerne tegner særdeles lovende perspektiver og giver et indblik i Sorte Muld pladsen, som det ville have taget årtiers udgravninger at opnå.





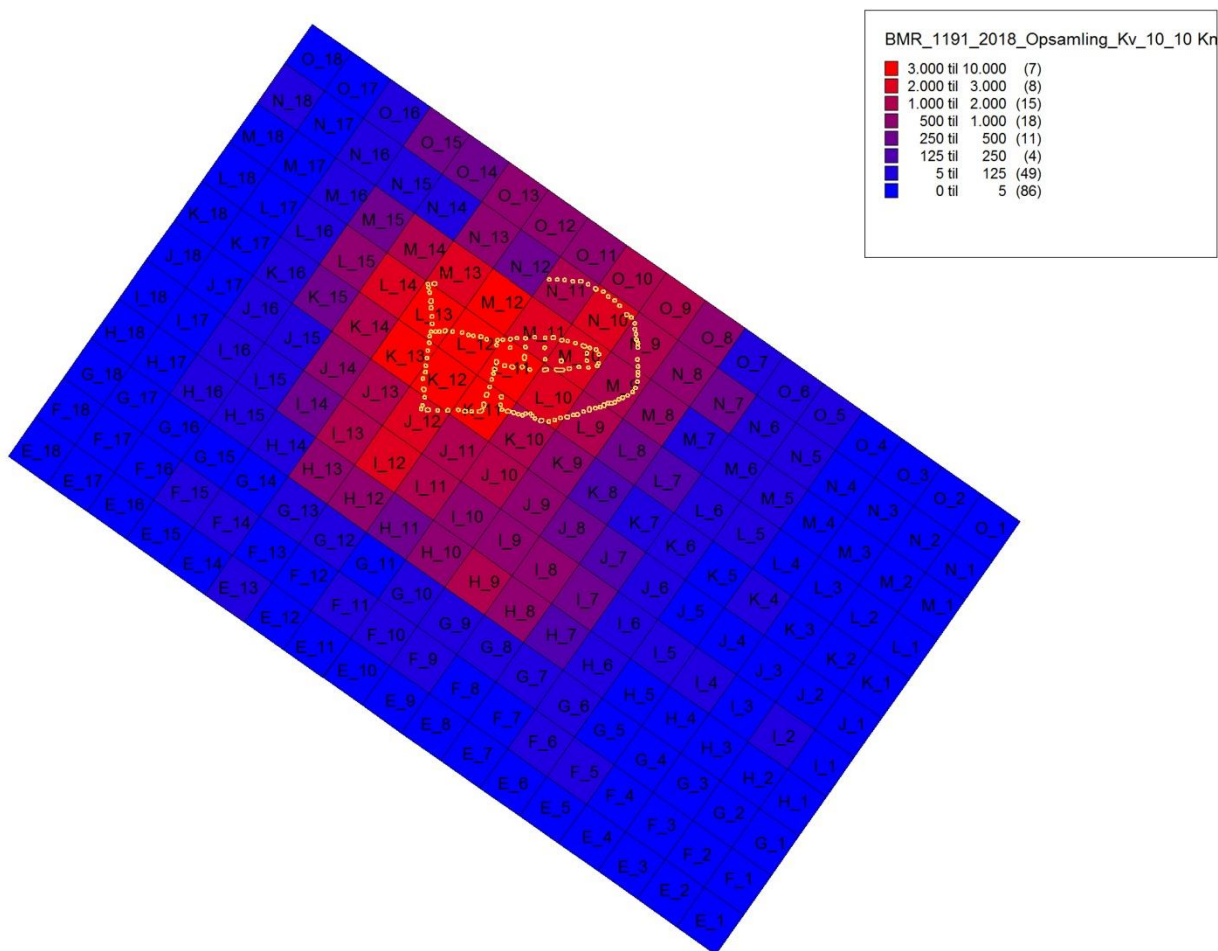
30 ha af Sorte Muld blev i 2019 opmålt med georadar. Kortene giver arkæologerne en hidtil ukendt viden om pladsens opbygning og viser, at der fandtes flere lag af forsvarsværker omkring det centrale Sorte Muld med tempel og tempelgård.

- Bevaring

#### *Fortidsminder*

Museet efterspørger nye antikvariske berejsninger af øen, som det fremgår af museets forskningsplan projekt 10. Bornholm er aldrig blevet professionelt undersøgt. De såkaldte Sognebeskrivelser, som vi baserer vores antikvariske kontrol på, går tilbage til 1870-1885. Det er en helt uholdbar situation, ikke mindst set på baggrund af den stigende arealudnyttelse, og det pres der er på at beskytte fortidsminderne der er udsatte pga af den moderne maskinelle skovdrift. Heldigvis er skoventreprenørerne meget opmærksomme og ved, hvad de bør være særlig opmærksomme på af kulturspor - fra SLKS er der ingen hjælp at hente.

På Sorte Muld sønderpløjes 'tempelområdet' og for at få et mål for graden af destruktion, etableredes et koordinatsystem med 10x10 meter felter. Opsamlingerne giver en klar indikator for, hvor nedpløjningen er hårdest. Det går værst ud over højdedraget med 'templet', men det er reelt kun et 80x80 meter stort område, der er særligt udsat. I samarbejde med ejeren gøres der forsøg på at friholde 'Tempelområdet' for yderligere dyrkning.



Sorte Muld. Fordelingen af opsamlede dyreben i 10x10 meter felter. Tempel og tempelgård med det omgivende hegn ses angivet med gult. Den store koncentration af ben findes i tempelgårdens vestlige del. Tegning: Ditte Kofod og Michael Thorsen.

### Byggeri

Det er velkendt, at arkæologiske undersøgelser kan være kostbare, og derfor spørger Bornholms Regionskommune Museet til råds ved planlagte byggerier, og når kommunalt ejede byggegrunde sættes til salg. Ved fælles hjælp kan man undgå at bebygge områder med store arkæologiske interesser.

### Formidling

Ligesom uddannelse og forskning er formidling og forskning tæt forbundne, da der er tale om forskningsbaseret formidling.

Vore arkæologiske udgravninger bliver tæt fulgt i de lokale medier. Museets medarbejdere formidler også gennem ekskursioner og foredrag, primært her på øen, men der blev også givet foredrag på Københavns Universitet, Nationalmuseet, i Kalmar og Warszawa - i alt 26 foredrag. I et samarbejde med overbibliotekar Jon Madsen Bornholms Centralbibliotek arrangerede Folkeuniversitetet i 2019 forelæsninger med fokus på jernalderens centralpladser i Sydsandinavien. Professor Lars Larsson, Lunds Universitet, holdt om Uppåkra ved Lund. Lektor Björn Nilsson, Lunds Universitet, om Västra Vång nær Ronneby i Blekinge. Palle Østergaard Sørensen, Roskilde Museum, om Gudme på Fyn. Josefine Franck Bican om Tissø ved Kalundborg. Tom Christensen, Nationalmuseet, om Lejre ved Roskilde. Margrethe Watt og Finn Ole Nielsen holdt om Sorte Muld.

Foredragene var aktualiserede af EU-projektet ArchaeoBalt, hvor der i 2019 primært var fokus på Sorte Muld og i mindre grad Guldhullet/Smørenge i Vestermarie.

Både før og efter den officielle åbning på Sorte Muld d. 13. maj med bl.a. borgmester Winni Grosbøl, blev der holdt Åbent Hus foredrag på museet. Margrethe Watt og Michael Thorsen om 'Guldgubberne på Sorte Muld' og Ulla Lund Hansen om 'Sorte Muld i et europæisk perspektiv'. Der blev efter hver udgravningsperiode holdt foredrag om 'Seneste nyt fra udgravningerne på Sorte Muld', i alt gennemførtes 12 foredrag relateret til Sorte Muld-projektet. Timmis Maddox forelæste om sit speciale fra Durham Universitet: North Sea Centers: An Evaluation of the Effects of Academic Interpretation on Understanding the Scandinavian 'Central Places'. På selve Sorte Muld blev der formidlet og holdt Åben Udgravning, i alt 2300 talte besøgende registreredes i forløbet. Marie Conger fra Århus Universitet udarbejdede bl.a. på baggrund af interviews en 'Social Media Report'.

Publikum blev sikret adgang til udgravningen via Korshøjvej 14, hvor der er etableret P-plads og opstillet to udstillingscontainere. I den største vistes en lille udstilling af Sorte Muld fund, og på to skærme vistes der film, droneoptagelser og videoer om tidligere Sorte Muld-undersøgelser samt de seneste georadar-opmålinger. I et mindre 'mørkekammer' har journalisten Rikke Houd fra Sansága, lavet en række lydoptagelser, der gengiver stemningen en forårsjævnøgnsmorgen, hvor solen skinner direkte ind på Sorte Muld-templet. På en storskærm vistes mandshøje billeder af guldgubber optaget af fotografen Roberto Fortuna. Gruppen Sansága, der tillige består af Jón Hallur og Lars Rømer, har også produceret en 20 min. lang Podcast – en såkaldt lydvandring fra P-pladsen og de godt 300 meter til Sorte Muld med 3 lydposter undervejs.

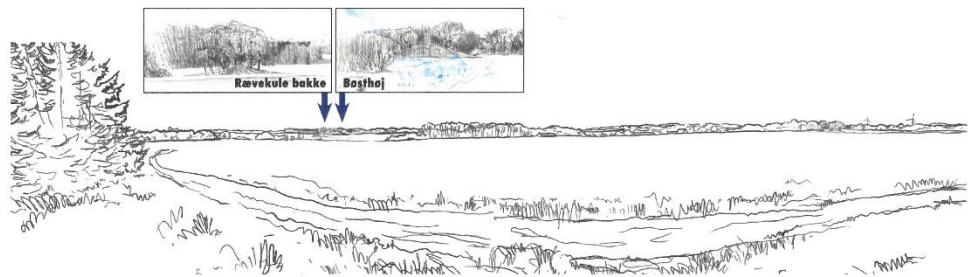
For TV2 Bornholm producerede Tor Stenstrop/ Almen Info Media sammen med Christina Seehusen 4 udsendelser om Sorte Muld

<http://play.tv2bornholm.dk/?area=specifikTV&id=782876>

Fotograf Óli Örn Andreassen har for TV2 Bornholm produceret "Folk og fund i Sorte Muld"

(<http://play.tv2bornholm.dk/?area=search&term=reportagen>)

I Kulturugen 19. sept. blev der afholdt Åbent Hus på udgravningen i Guldhullet. Museets samarbejdspartnere fra Universitetet i Gdansk Karolina Czonstke og Bartosz Światkowski samt 2 studerende deltog i visningen. På Bornholms Museum holdt museumsinspektør Flemming Kaul fra Nationalmuseet 19. okt. en såkaldt Åben Konference i EU-projektregi: Possible Interpretation of Guldhul site" /'Mulige fortolkninger af Guldhullet', hvor han fortalte om mulige forklaringer på de usædvanlige guldfund af trolde-lignende figurer 'Guldtroldene' samt hel og halvnøgne kvinder 'Slattenlangpat' fundet nær Guldhullet. Medarbejdere fra Bornholms Museum præsenterede efter foredraget nogle af de ægte guldfigurer, inden de sendtes til Danefæ-vurdering på Nationalmuseet.



## 21. De første huse

**21. Die ersten Häuser**  
Das Feld bei Limensgård scheint ein Feld wie alle anderen, hier wurde 1983, als der erste Ort in Norddeuropa, Spuren von Häusern aus der frühen Bauernzeit gefunden.  
Ein Bereich von 5600 m<sup>2</sup> wurde untersucht, und Häuser von sowohl frühen als auch späteren Bauernzeiten sind festgestellt worden. Die Häuser aus der Zwischenperiode wurden nicht gefunden, aber es muss in der Gegend gewesen sein, da Beerdigungen aus der Zeit auf dasselbe Feld gefunden worden sind.  
Der Fund der ersten Häuser führte zu einem mehrjährigen Forschungsprojekt mit der Stenalter-Beibehaltung auf Bornholm als Drehpunkt.  
Es sind oft nur die dunklen Flecken im Untergrund, die erhellten, dass hier einmal ein Haus stand. Die dunklen Flecken sind Pfostenlöcher, die markieren, wo die tragenden Elemente des Hauses, die Pfosten, gestanden haben. Die Häuser des Stenalters bestehen aus einer Reihe von dachtragenden Pfosten in der Mitte der Längsachse des Hauses, die von kleineren Pfostenlöchern und in einigen Fällen Stützpfosten umgeben sind.

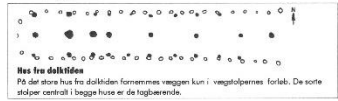
**21. Pierwsze domy**  
Zwycyżone pole przy Limensgård jest pierwszym miejscem w Północnej Europie, w którym w roku 1983, znaleziono zabudowania z wczesnej epoki kamienia.  
Najpierw 5600 m<sup>2</sup> zostało dowoty z wczesnej i późnej epoki kamienia. Znaleziska oznaczają że środkowego okresu epoki kamienia dowodzi, że ten teren był również wtedy zamieszkały.  
Odkrycie pierwszych domów z epoki kamienia zapoczątkowało na Bornholmie wieloletni projekt archeologiczny dotyczący odkrycia i zbudowania z epoki kamienia. Świadectwem obecności prehistorycznych domów są ciemne ślady w ziemi. Są to pozostałości po słupach wspierających dach. Wczesne elementy konstrukcyjnymi budynki były podpory dachu rozmieszczone wokół osi podłużnej, otoczone słupami i w niektórych przypadkach, podpory boczne.

**21. The first houses**  
The field at Limensgård resembles a field like ever other site, here, in 1983, as the first place in Northern Europe, was found traces of houses from early Neolithic period.  
An area of 5600 m<sup>2</sup> was examined, and houses from both early and late Neolithic period were found. The houses from the intermediate period have not been found, but they must have been in the area because funerals from the period have been found on the same field.  
The finding of the first houses gave rise to a multinational research project with the Stone Age building on Bornholm as the focal point.  
It is often only the dark spots in the underground that reveals that once a house stood here. The dark spots are postholes that mark where the house's supporting elements, the posts, have stood. The Stone Age houses consist of a series of roof-supporting posts in the centre of the house's longitudinal axis, surrounded by smaller wall posts and, in some cases, supporting posts.

Marken her ved Limensgård ligner en mark som alle andre, men på denne mark fandt man i 1983 – som det første sted i hele Norddeuropa – spor af huse fra yngre tægtbægerkultur i bondestenalderen.

Et område på 5600 m<sup>2</sup> blev undersøgt, og der er konstateret huse fra både yngre tægtbægerkultur og dolkitid. Husene fra den mellemgående periode, stridsøksetiden, er ikke fundet, men de må have været i området, for der er fundet begravelser fra perioden på samme mark.

Fundet af de første tægtbægerhuse gav anledning til et flerårigt forskningsprojekt med stenalterbebyggelsen på Bornholm som omdrejningspunkt.



Når arkæologerne udgraver fortidens huse, er det ofte kun de mørke pletter i undergrunden, der afslører, at her engang stod et hus. De mørke pletter er stolpehuller, og de markerer, hvor husets bærende elementer, stolperne, har stået. Stenalderens huse består af en række tagbærende stolper i midten af husets



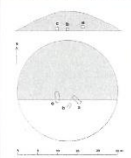
længdeakse, omkranset af mindre vægstolper og i nogle tilfælde støttestolper. Det største af dolkitidshusene på Limensgårds mark var 44 meter langt og må have huset en storbonde. Måske er han en af dem, der blev begravet i Store Bøstøj lige ved siden af?

Det er fund som disse, der hjælper arkæologerne med at datere huse og grave på Limensgård-marken. Potteeskåret fra dolkitiden (fig. 1.) fremkom i et af husene, det er dekoreret med simpel stregogramantik. Flintøkseten (fig. 2.) med sløben søg er fra stridsøksetiden. Den blev fundet nær den nu forsvundne hej på Røvekule Bakke.



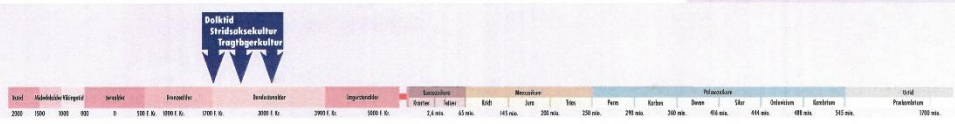
### Store Bøstøj, Lille Bøstøj, Røvekule Bakke

I dag ligger Store Bøstøj alene hen, men indtil 1870 lå Lille Bøstøj tæt op ad. Lille Bøstøj er i dag bortgravet, og hvis den indeholdte gravfund, ved vi det ikke. Til gengæld ved vi, at Store Bøstøj har indeholdt tre stenkister med grove fra dolkitid og ældre bronsesiden. Disse stenkister er sydlige i dag, fordi højen er så afgrøvet. Går du en tur rundt om højen, helt tæt på den, kan du kigge ind i kisterne, hvis du tør...



Også på Røvekule Bakke, hvor stenalterhusene er udgravet, lå tidligere en gravhøj. De mange gravhøje, der har prydet landskabet, har givet næring til søgn om de underjordiske. Således fortæller en tidligere kone på Limensgård, at hun en juleaften så Store Bøstøj stå rejst på fire lysende støtter. Somme nat drømte hun, at hun var på julebesøg i højen.

De underjordiske tilbød hende en pose penge, og den brændte hende "som en forsmag på helvedes lid". I 1946 anmodede en lokal person om tilladelse til selv at blive gravlagt i Store Bøstøj, når hans dage engang var talte, men Nationalmuseet afsløj.



NaturBornholm åbnede d. 16. maj for 'Linjer i landskabet', hvor der også henvises til flere arkæologiske pladser i og syd for Åkirkeby. Projektet er gennemført bl.a. i et samarbejde med Bornholms Museum. Infotavle 21 er opsat ved Store Bøstøj og beretter om gravhøjen og Limensgård-undersøgelserne. Teksten er udarbejdet af arkæolog Amanda Stevne Jørgensen.

Museet har et fint netværk af gode samarbejdspartnere. Bornholms Landbrug og øens landmænd, de lokale entreprenører samt de mange fritidsarkæologer, hvis indsats ikke kan undervurderes. Offentlige myndigheder Naturstyrelsen Bornholm, Bornholms Regionskommune, medarbejdere i Teknik & Miljø og Bornholms Energi- og Forsyning. Museet er repræsenteret i Grønt Dialog Forum.

## Publikationer:

Olesen Lis Helles & Finn Ole Sonne Nielsen: E 14 Skadegård s.30. G 43. Runegård s. 76-77. I 54 Vestergård s.91-92 i red. L. Helles Olesen, E. Schlosser Mauritsen & M. Christiansen Broch: *Luftarkæologi 2. Luftfotos, droner, laser og geofysik*. De Kulturhistoriske Museer i Holstebro Kommune 2019.

Nielsen, Finn Ole & Poul Otto Nielsen: *Two-aisled houses from the Early, Middle and Late Neolithic on Bornholm*. p.95-113. Catalogue p.73-79 in ed. L. Reedtz Sparrevojn, O. Thirup Kastholm & P.O.Nielsen: *Houses for the Living. Two-aisled houses from the Neolithic and Early Bronze Age in Denmark. I-II*. Copenhagen 2019

Watt, Margrethe: *Gold Foil Figures and Norse Mythology: Fact and Fiction?* P.191-221.

In: Wikström af Edholm, K., Jackson Rova, P., Nordberg, A., Sundqvist, O. & Zachrisson, T. (eds.) *Myth, Materiality, and Lived Religion: In Merovingian and Viking Scandinavia*. Pp. 191–221. Stockholm: Stockholm University Press. DOI: <https://doi.org/10.16993/bay.h>. License: CC-BY.

Watt, Margrethe: *Gold foil figures – fact and fiction?* In Pesch.A. & Helmbrecht, M. (eds) *Gold foil figures in focus. A Scandinavian find group and related objects and images from ancient and medieval Europe*. Pp. 35-71. Advanced studies in ancient iconography I. Papers from an international and interdisciplinary workshop organized by the Centre for Baltic and Scandinavian Archaeology (ZBSA) in Schleswig, Schloss Gottorf, October 23rd– 25th 2017  
SCHRIFTEN DES MUSEUMS FÜR ARCHÄOLOGIE SCHLOSS GOTTORF Band 14 Herausgegeben vom Museum für Archäologie und dem Zentrum für Baltische und Skandinavische Archäologie in der Stiftung Schleswig-Holsteinische Landesmuseen Schloss Gottorf durch Claus von Carnap-Bornheim.

## BYGNINGER, MAGASINER, UDENOMSAREALER MM.

Bornholms Museum (se i øvrigt ovenfor under strategien for BM)

- Museet fik i 2019 udvidet sit alarmsystem med brandmeldere/følere samt suppleret sin beredskabsplan med en værdiredningsplan for særligt vigtige genstande der skal sikres ved brand. Denne er nu præsenteret for brandvæsenet, som var meget tilfredse.

Hjorths Fabrik

- Bygningerne istandsættes løbende, og fremstår generelt i god stand. I 2019 opstod der pga. kraftig slagregn fugtproblemer i butikbygningens 1. sal og tagetage. Dette udbedredes af eksterne håndværkere.
- Direktørboligen, der ligger ud mod Krystalgade, er aldrig blevet sat i stand og havde en række problemer med fugt og generel dårlig stand. Arbejdet med at forbedre dette (se ovenfor under Hjorths) påbegyndtes 2018. i 2019 indviedes stueetagen og i 2020 færdiggøres renoveringen.
- Alarmsystemerne på Hjorths er samtidig med renoveringen blevet opgraderet med avancerede tyverialarmer og videoovervågning.

Erichsens Gård

- Bygningerne er efterhånden i noget nedslidt stand, herunder især stuerne med løs puds og tapeter.

- Bestyrelse og direktion diskuterer løbende hvordan Erichsens Gård i fremtiden skal drives som museum, og i forlængelse heraf hvilke dele af bygningerne der skal bruges ressourcer på. Der forligger et idékatalog, men af hensyn til øvrig fundraising og ressourcerne internt er disse ikke blevet besluttet endelige og effektueret.

#### Melstedgård

- I generel god stand, idet der løbende bliver vedligeholdt og stråtagene bliver udskiftet af BRK. Der skal indenfor en overskuelig årrække findes en løsning på et i perioder problematisk borebille-problem.
- Museet arbejder med en plan for bedre klimastyring af bygningerne i vinterhalvåret.

#### Magasiner

Museet har fem bunkere inde på øen à ca. 100 m<sup>2</sup>. Hertil er flyttet uhensigtsmæssigt opbevarede genstande fra museets lofter, kældre o.a. Museet har desuden: En bunker i Rønne. Et magasin i valgmenighedskirken i Sankt Mortens Gade, Rønne. Et magasin på Gadegård i Knudsker. Endelig papir- og billedarkivet i museumsbygningen.

Magasinproblematikken er berørt i kvalitetsvurderingen af 2008 og skærpes i den anno 2017, hvor Kulturarvsstyrelsen - på baggrund af konservatorrapport - tilslutter sig museets ønske om at ophøre med at anvende længerne på Gadegård, som magasin.

Museet erhvervede sammen med kunstmuseet i 2015 et egnet magasin, der i 2016 blev overdraget museet. Et magasin der er blevet gennemgået af konservator og sikringsfolk og fundet særdeles egnet. Naturligvis vil det kræve en række installationer og sikringsarbejder, herunder for stormflod og skybrud, og der følger nu en relativt dyr ombygning og sikring af disse magasiner. Samme lokalitet kan i øvrigt udvikles videre og indeholde arkæologien samt ansatte indenfor samlings- og bevaringsområdet. Vi er så småt gået i gang og har bl.a. fjernet en lang række vand- og elinstallationer i de fremtidige magasiner, ligesom en række forsænkede lofter og indervægge er nedtaget. Projektet afventer finansiering, og fundraising påbegyndes når museumscenterets finansiering er tilvejebragt. Det er i skrivende stund besluttet at indhente en klimasikringsrapport, der kan redegøre for risici knyttet til bygningerne ift. fremtidige klimamodeller.

#### Båden(e)

Museets samling af ældre fiskerbåde, (i alt 6) er placeret på Bornholms Træbådelaugets plads i Sydhavnen. Et par af disse er i meget dårlig forfatning og bør udskilles fra samlingerne. Der er i 2016 påbegyndt en renovering af især RITA, som har været i meget dårlig forfatning siden en påsat brand midt i 90'erne. Den udvendige renovering blev afsluttet 2017 og nu afventer beslutning om RITA skal udstilles og hvordan, og herefter vil også det indvendige blive renoveret.

#### Kastellet

Bornholms Museum har siden 2002 ejet Kastellet. Foreningen Kastellets Venner og Forsvarsmuseet, har dér kunnet fortsætte deres virksomhed på stedet uden husleje, som det lille museum med en meget begrænset økonomi, ikke har midler til. Kastellet blev kalket i 2017 af Kastellets Venner, og står nu flot. I forlængelse af kvalitetsvurderingen blev det påpeget af Slots- og Kulturstyrelsen at ansvaret for Kastellet bør overføres til Kastellets Venner, hvilket der i løbet af 2017 er indledt dialog om. Dialogen blev i 2018-19 afbrudt idet kastellets økonomi var i tvivlsom position i forbindelse med sparekataloget for Bornholms Regionskommune. Grunden holdes dels af Bornholms Regionskommune, dels af et fåreafgræsningsprojekt.

## Medarbejdere

### Personale 2019

#### Bornholms Museum - Fælles funktioner og administration:

##### Faste

Jacob Bjerring-Hansen  
Sanne Steenberg Hansen  
Jakob Seerup  
Marianne Harslev  
Martin Eplov  
Michael Andersen  
Allan Juhl  
Lars Hansen  
Barbara Clemmensen  
Maria Tuniszewska-Ringby  
Hanne Vesløv  
Merete C. Petersen  
Kistaaraq Petersen

Museumsdirektør  
Formidler/inspektør  
Museumsinspektør  
Regnskabschef  
Logistik og sikkerhed  
Museumstekniker  
Forvalter  
Museumstekniker  
Kustode, formidler  
Museumsassistent  
Registrering / kustode  
Rengøring  
Rengøring

#### Bornholms Museum - midlertidigt ansatte:

Ida Folden Brink  
Pernille Kokfelt  
Bent-Ole Kofoed

projekt Culinn  
samlingsvaretagelse  
grønne områder

#### Arkæologi

Finn Ole Sonne Nielsen  
Michael Thorsen  
René Laursen  
Anders Pihl  
Nicolas Braun  
Miguel Nicolas Careta  
Syver Smukkestad  
Henrik Jordal  
Camille Christensen  
Christina Seehusen

chefarkæolog  
Arkæolog  
Museumsassistent  
Arkæolog  
Arkæolog  
Arkæolog  
Arkæolog  
Museumsassistent  
Museumsassistent  
Arkæolog

#### Adjungeret seniorforskere

Margrethe Watt, arkæolog,  
Ulla Lund Hansen, arkæolog, prof. emerita  
Tine Trolle, arkæolog  
Georg Nyegaard, arkæolog

#### Ph.d. studerende

Gitte Tarnow Ingvardson, arkæolog Ph.d. stipendiat Københavns  
Universitet  
James Dodd, arkæolog Ph.d. stipendiat Århus Universitet

Dertil kommer en række danske og udenlandske studerende

#### Bornholms Museum - udstillinger

**Faste**

Lene Arnstrup  
Gunvor Kofoed Hansen  
Kim Ipsen  
Anita Jensen

Chefkustode  
Museumsassistent  
Museumsassistent  
Museumsassistent

**Bornholms Museum - udstillinger****Midlertidige**

Lærke Goodale Aarestrup

Museumsassistent

**Hjorth Fabrik****Faste**

Karina Skibby  
Hanna Dahlgren  
Martin Wils  
Tena Lind  
Lene Bisgaard  
Alice Berthelsen  
Rikke Wulff

Daglig leder/keramiker  
Keramiker  
Keramiker  
Keramiker  
Butiksbestyrer, kustode  
Porcelænsmaler  
Undervisnings- og butikshjælp

**Midlertidigt ansatte**

Ditte Brandt  
Florin-Alexandru Murar  
Maja Ejby Jørgensen  
Maria Mai Paulsen

Hjemmeside, Facebook, pr  
keramiker, undervisning  
keramiker - praktik  
keramiker - praktik

**Melstedgård****Faste i sæsonen**

Thomas Pedersen  
Jytte Kofod  
Ann-Britt Andersen  
Augustin Kolerus Lindvad  
Mie Stender Mogensen  
Per Ovesen  
Mogens Poulsen  
Bjarne Sandemand  
Frank Mathiesen  
Arne Thorsen

Forvalter  
Museumsassistent  
Kustode  
Rengøring  
Museumsassistent  
Museumsassistent  
Museumsassistent  
Gartner  
Museumsassistent  
Museumsassistent

**Madkulturhuset**

Thomas Guldbæk  
Helle Justesen  
Christian Bjørklund

Projektansvarlig  
Projektmedarbejder  
Projektmedarbejder

**Erichsens Gård****Faste i sæsonen**

Mai-Britt Lindevang

Museumsassistent

**Frivillige medarbejdere**

Jens Buus Jensen  
Elo Jacobsen  
Inger Gjerløv Christensen  
Per Olof Olofsson

**Arkæologisk afdeling**

Bitten Chantelou  
Nikolaj Chantelou  
Bjarne Drejer Christensen



Bent Gregersen  
Hans Åge "Tot" Holmberg  
Pete Hunner  
Marianne Jacobsen  
Walter Jacobsen  
Mogens Jensen  
Jan Jepsen  
Jeppe Gitz-Johansen  
Birte Jønsson  
Maibritt Jönsson  
Marianne Kaaber  
Mona Klippenberg  
Henrik Kofoed  
Svend Kramp  
Kurt Marker  
Michael Møller  
Marianne Nattestad  
Frank Pelle  
Torben Pind  
Helle Rugaard  
Lars Rømer  
Kenn Sonne  
Lars Steinov  
Poul Stenbæk  
Michael Stringer  
Klaus Thorsen  
John Bolding  
Phil Bursten  
Benedikte Hansen  
Kjeld Hansen  
Claus Stensgaard Jensen  
Martin Kaltoft  
Flemming Møller  
Kjeld Poulsen  
Jack Simonsen

**Hjorths Fabrik**

Jørgen Marcussen  
Kirsten Skibby

**Erichsens Gård**

Inge Margrethe Lindtner

**gaarden**

Per Mogensen  
Peter Hansen  
Rikke Jørgensen  
Thue Wiborg  
Karl Johan Kure  
Hans Oluf Kofod  
Mogens Hellisen  
Iru Burgedahl  
Gitte Giese  
Jørgen Pedersen  
Morten Bach Jørgensen  
Henning Sorth  
Jens Oluf Maegaard  
Kirsten Olesen

Stig Westermann  
Charlotte Westermann  
Rikke Jensen  
Miller Birk  
Yvonne Guldbæk  
Marianne Nysom  
Folk & Fæ Niels Anker Sonne  
Gudhjem aktive kvinder

## **MEDLEMSKABER**

Museet og dets personale er bl.a. medlem af følgende foreninger, råd, udvalg mm.:

ODM, Organisationen af danske Museer  
Kulturmiljørådet for Bornholms Regionskommune  
Kulturhistorisk Råd  
Børnekulturrådet  
Kulturvækst Bornholm  
Klyngeprojektet under Væksthus Hovedstaden  
Arbejdsgruppen nedsat til oprettelsen af en bornholmsk skoletjeneste  
Det grønne råd  
Børnekulturelt Netværk i Hovedstadsregionen  
ODMs formidlingsnetværk  
Skolesamarbejde  
Foreningen af Museumsformidlere  
Kastellets Venner  
Bornholms Historiske Samfunds bestyrelse  
ABM samarbejde (Arkiver, biblioteker og museer)  
Kulturvækst Bornholm  
Rønne Theaters repræsentantskab  
Rønne Theaters bestyrelse  
TV2 Bornholms repræsentantskab  
TV2-Bornholms Bestyrelse  
Bornholms Tidendes Fond  
De Bornholmske amatørarkæologer  
Søfarts- og fiskeripuljen  
Landbrugspuljen  
Møllepuljen  
Industripuljen  
Madkulturpuljen  
Destination Bornholms Bestyrelse  
Kunst- og Kulturhistorisk Råd for Christiansø  
Kontaktudvalget for Dansk Maritim- og Samfundsforskning  
Kildeskiftsselskabet  
Kulturhistorisk Selskab  
Center for Maritim og Erhvervshistorie, SDU, Akademisk Råd

## Fonde der i årets løb har bevilget museet støtte

Sparekassen Bornholms Fond  
Nordea Fonden  
Brødrene E., S. & A. Larsens Legat  
Augustinus Fonden  
Realdania